

EK-1

BİRİM ÖZ DEĞERLENDİRME RAPORU

Aydın Adnan Menderes Üniversitesi

Atça Meslek Yüksekokulu

2022

1. BİRİM HAKKINDA BİLGİLER

1.1 İletişim Bilgileri

Prof. Dr. Serdar PAŞA (Meslek Yüksekokulu Müdürü)

Adres: Çelebioğlu Mah. Sanayi Girişi Atça/Sultanhisar/AYDIN

Telefon: (0256) 220 76 00-01

Belgegeçer: (0256) 220 76 99

1.2 Tarihsel Gelişimi

2008

Atça Meslek Yüksekokulu, 2547 sayılı Kanununun 2880 Sayılı Kanunla değişik 7/d-2 ve 7/h maddeleri uyarınca Yükseköğretim Kurulunun 16.04.2008 tarihli Yükseköğretim Genel Kurul toplantısında uygun bulunarak 2008-2009 Eğitim-Öğretim yılında Halkla İlişkiler ve Tarımsal İşletmecilik programları 50'şer öğrenci kontenjanı ile eğitime başlanmıştır.

2009

21.10.2009 tarihli Yükseköğretim Genel Kurul toplantısında 2547 Sayılı Kanun'un 2880 Sayılı Kanun'la değişik 7/d-2 ve 7/h maddeleri ile 3843 Sayılı Kanun'un 4.Maddesi uyarınca Halkla İlişkiler programının adı Halkla İlişkiler ve Tanıtım olarak değiştirilmiştir.

21.10.2009 tarihli Yükseköğretim Genel Kurul toplantısında alınan kararla Halkla İlişkiler ve Tanıtım (İÖ) programı 120 öğrenci kontenjanı ile eğitim-öğretime başlamıştır.

21.10.2009 tarihli Yükseköğretim Genel Kurul toplantısında alınan kararla Büro Yönetimi ve Yönetici Asistanlığı programı 60 öğrenci kontenjanı ile eğitim-öğretime başlamıştır.

21.10.2009 tarihli Yükseköğretim Genel Kurul toplantısında alınan kararla Büro Yönetimi ve Yönetici Asistanlığı (İÖ) programı 60 öğrenci kontenjanı ile eğitim-öğretime başlamıştır.

21.10.2009 tarihli Yükseköğretim Genel Kurul toplantısında alınan kararla Tarımsal İşletmecilik (İÖ) programı 50 öğrenci kontenjanı ile eğitim-öğretime başlamıştır.

2010

Tarımsal İşletmecilik (İÖ) programı kapanmıştır.

2011

13.04.2011 tarihli Yükseköğretim Yürütme Kurulu toplantısında alınan kararla Tapu ve Kadastro programı açılmıştır.

2013

12.09.2013 tarihli Yükseköğretim Genel Kurul toplantısında alınan kararla Tapu ve Kadastro programı 40 öğrenci kontenjanı ile eğitim-öğretime başlamıştır.

2014

17.04.2014 Tarihli Yükseköğretim Genel Kurul toplantısında Tapu ve Kadastro (İÖ) programı açılarak, 50 öğrenci kontenjanı ile eğitim-öğretime başlamıştır.

2018

Yükseköğretim Kurulu Başkanlığı'nın 07.12.2018 tarih ve 75850160-104.01.01.01-E.92088 sayılı yazıları ile Yüksekokulumuz Pazarlama ve Reklamcılık Bölümü altında Reklamcılık Programı açılmıştır.

2022

Yüksekokulumuz, 8 programda 1272 öğrenci ve 1 Doçent, 3 Dr. Öğr. Üyesi ve 7 Öğretim Görevlisi olmak üzere toplam 12 akademik, 13 idari personel ile eğitim-öğretim ve araştırma faaliyetlerinde bulunan bir Meslek Yüksekokulu haline gelmiştir ve büyümeye de devam etmektedir.

AKADEMİK BİRİMLER

| Bölüm/Program | Açılış | Kapanış | Durum |
|--|-------------|-------------|-----------------------|
| Yönetim ve Organizasyon Bölümü | 2008 | | Aktif |
| Tarımsal İşletmecilik | 2008 | | Aktif |
| Tarımsal İşletmecilik (İÖ) | 2009 | 2010 | Pasif (Kapalı) |
| İktisadi ve İdari Programlar Bölümü | 2008 | 2009 | Pasif (Kapalı) |
| Halkla İlişkiler | 2008 | 2009 | Pasif (Kapalı) |
| Büro Hizmetleri ve Sekreterlik Bölümü | 2009 | | Aktif |
| Büro Yönetimi ve Yönetici Asistanlığı | 2009 | | Aktif |
| Büro Yönetimi ve Yönetici Asistanlığı (İÖ) | 2009 | | Aktif |
| Pazarlama ve Reklamcılık Bölümü | 2009 | | Aktif |
| Halkla İlişkiler ve Tanıtım | 2009 | | Aktif |
| Halkla İlişkiler ve Tanıtım (İÖ) | 2009 | | Aktif |
| Reklamcılık | 2018 | | Pasif |
| Mimarlık ve Şehir Planlama Bölümü | 2013 | | Aktif |
| Tapu ve Kadastro | 2013 | | Aktif |
| Tapu ve Kadastro (İÖ) | 2014 | | Aktif |

ÖĞRENCİ SAYILARI

| Program | Durum | | | | Toplam |
|--|----------------|------------------|------------|--------------|-------------|
| | Kayıt Dondurdu | Kayıt Yenilemedi | Okuyor | Özel Öğrenci | |
| Büro Yönetimi ve Yönetici Asistanlığı | 5 | 224 | 38 | 0 | 267 |
| Büro Yönetimi ve Yönetici Asistanlığı (İÖ) | 0 | 70 | 0 | 0 | 70 |
| Halkla İlişkiler ve Tanıtım | 8 | 326 | 48 | 0 | 382 |
| Halkla İlişkiler ve Tanıtım (İÖ) | 7 | 236 | 16 | 0 | 259 |
| Tapu ve Kadastro | 2 | 55 | 51 | 0 | 108 |
| Tapu ve Kadastro (İÖ) | 3 | 58 | 35 | 0 | 96 |
| Tarımsal İşletmecilik | 4 | 78 | 8 | 0 | 90 |
| Toplam | 29 | 1047 | 196 | 0 | 1272 |

MEZUN SAYILARI

| Program | 2012 | 2013 | 2014 | 2015 | 2016 | 2017 | 2018 | 2019 | 2020 | 2021 | Toplam |
|--|------------|------------|------------|------------|------------|------------|------------|------------|------------|------------|-------------|
| Büro Yönetimi ve Yönetici Asistanlığı | 43 | 37 | 54 | 31 | 41 | 31 | 34 | 30 | 32 | 47 | 380 |
| Büro Yönetimi ve Yönetici Asistanlığı (İÖ) | 53 | 46 | 35 | 42 | 35 | 21 | 29 | 24 | 22 | 3 | 310 |
| Halkla İlişkiler | 0 | 0 | 0 | 0 | 0 | 0 | 0 | 0 | 0 | 0 | 0 |
| Halkla İlişkiler ve Tanıtım | 85 | 90 | 97 | 74 | 68 | 55 | 69 | 53 | 52 | 47 | 690 |
| Halkla İlişkiler ve Tanıtım (İÖ) | 50 | 99 | 89 | 71 | 70 | 60 | 58 | 42 | 52 | 22 | 613 |
| Tapu ve Kadastro | 0 | 0 | 19 | 31 | 44 | 43 | 71 | 55 | 54 | 57 | 374 |
| Tapu ve Kadastro (İÖ) | 0 | 0 | 0 | 25 | 56 | 52 | 60 | 55 | 36 | 33 | 317 |
| Tarımsal İşletmecilik | 31 | 29 | 21 | 17 | 14 | 17 | 8 | 6 | 9 | 4 | 156 |
| Tarımsal İşletmecilik (İÖ) | 5 | 1 | 0 | 0 | 0 | 0 | 2 | 0 | 0 | 0 | 8 |
| Toplam | 267 | 302 | 315 | 291 | 328 | 279 | 331 | 265 | 257 | 213 | 2848 |

AKADEMİK KADRO

| | | |
|----|--------------------------------|---------------------------------------|
| 1 | Prof. Dr. Serdar PAŞA | Yüksekokul Müdürü V. |
| 2 | Doç. Dr. Akan YANIK | Halkla İlişkiler ve Tanıtım |
| 3 | Dr. Öğr. Üyesi Naciye TOK | Tarımsal İşletmecilik |
| 4 | Dr. Öğr. Üyesi Seçil UTMA | Halkla İlişkiler ve Tanıtım |
| 5 | Dr. Öğr. Üyesi Muharrem ARSLAN | Tarımsal İşletmecilik |
| 6 | Öğr. Gör. Gökçe KADERLİ | Büro Yönetimi ve Yönetici Asistanlığı |
| 7 | Öğr. Gör. Dilek SACIHAN | Büro Yönetimi ve Yönetici Asistanlığı |
| 8 | Öğr. Gör. Derya ARABACI | Tapu ve Kadastro |
| 9 | Öğr. Gör. Ayşen AKDEMİR | Tapu ve Kadastro |
| 10 | Öğr. Gör. Ahmet Doğukan YAZICI | Tapu ve Kadastro |
| 11 | Öğr. Gör. Songül YANIK | Büro Yönetimi ve Yönetici Asistanlığı |
| 12 | Öğr. Gör. Recep ÖZÇELİK | |

İDARİ KADRO

| | | | |
|----|------------------|-------------------------|-------------------------------------|
| 1 | Kenan KİLİLİ | Şef | Yüksekokul Sekreteri V. |
| 2 | Rifat GÖRGÜN | Şef | Mali İşler, Taşınır Kayıt Yetkilisi |
| 3 | Mustafa YÜKSEL | Şef | Bölüm Sekreteri |
| 4 | Feryal TURAN | Memur | Öğrenci İşleri |
| 5 | Ahmet YİĞİT | Hizmetli | Yardımcı Hizmetler |
| 6 | Esin İŞANLAR | Sürekli İşçi | Öğrenci İşleri |
| 7 | Mehtap Gülin TOK | Sürekli İşçi (Belediye) | Müdür Sekreteri |
| 8 | Mutlu ÖĞEN | Güvenlik Görevlisi | Güvenlik |
| 9 | Mustafa TEKİL | Güvenlik Görevlisi | Güvenlik |
| 10 | Enver ÖZAKMAN | Güvenlik Görevlisi | Güvenlik |
| 11 | Onur CARBAŞ | Güvenlik Görevlisi | Güvenlik |
| 12 | Hatice GEZER | Sürekli İşçi (Belediye) | Yardımcı Hizmetler |
| 13 | Ümit KORKMAZ | Sürekli İşçi (Belediye) | Yardımcı Hizmetler |

1.3 Misyonu, Vizyonu, Değerleri ve Hedefleri

Misyon

Ülkemizi her geçen gün daha ileriye taşımayı hedef edinmiş, bilimsel ve teknolojik anlamda çağın gerektirdiği donanımlara sahip, sürekli olarak gelişime açık, ülkesini seven, doğa ve çevreye karşı duyarlı ve sorumlu, meslek ve toplum etik değerlerini benimsemiş ara eleman yetiştirmektir.

Vizyon

Gerek nitelikli ara eleman yetiştirmek gerekse de ülkesine sorumluluk anlayışına sahip, etik değerlere saygılı, yenilik ve değişime açık, sanayi ve iş dünyası tarafından tercih edilen, bulunduğu yörenin ekonomik ve toplumsal gelişimine katkı sağlayan, Atatürk ilke ve devrimlerine bağlı, ulusal ve uluslararası platformda saygınlığa sahip olan bir eğitim kurumu olmak.

Değerler

- ✓ Şeffaflık
- ✓ Hesap Verebilirlik
- ✓ Adillik
- ✓ İnsan Odaklılık
- ✓ Yenilikçilik
- ✓ Yaratıcılık

Hedefler

- *Eğitim-Öğretim Faaliyetlerini Geliştirmek*
 - Yürütülmekte olan eğitim programlarının güncellenerek öğrencilerin tercihlerine duyarlı hale getirmek
 - Akademik personelin eğitici-öğretici niteliklerini geliştirmek ve sayısını artırmak
 - Ulusal ve uluslararası değişim programlarından yararlanan öğrenci ve akademik personel sayısını artırmak
- *Bilimsel Araştırma Faaliyetlerini Geliştirmek*
 - Yüksekokulumuzun fiziki ve teknolojik araştırma altyapısını güçlendirmek
 - Akademik personelin nitelikli ve etkin araştırma yapabilme becerilerini artırmak
 - Yüksekokulumuzda yürütülen bilimsel araştırma proje sayılarını artırmak
 - Ülke ve bölgemizin öncelikli alanlarına yönelik projeleri desteklemek
- *Kurumsallaşmayı Güçlendirmek ve Sürdürülebilirliğini Sağlamak*
 - Çağdaş yaşanabilir bir kampüs ortamı sağlamak
 - Bilgi işlem altyapısını geliştirmek
 - Yüksekokulumuz personeline kurum kültürünü yerleştirmek ve kuruma bağlılığını artırmak
 - Öğrencilere sunulan hizmet/olanaklara (burs, barınma, beslenme, sağlık, spor vb.) yönelik memnuniyet düzeylerinin her yıl artırılarak sürekliliği sağlamak
 - Mezunlarla ilişkileri güçlendirmek

➤ Toplum ve Çevre ile Etkileşimi Güçlendirmek

- Yüksekokulumuzun verdiği hizmetler ile ilgili iyileştirmeler yapılarak memnuniyet düzeylerini artırmak
- Yüksekokulumuzun diğer sektörler ile işbirliğini artırmak
- Toplum ve çevreyi çok yakından ilgilendiren konularda etkinlikler ve projeler düzenlemek
- Engelsiz kampüs olanaklarını artırmak

1.4 Eğitim ve Öğretim Hizmeti Sunan Birimleri

Adnan Menderes Üniversitesi Atça Meslek Yüksekokulu bünyesinde 2009 yılında açılan Büro Yönetimi ve Sekreterlik Bölümü 2011 yılında adı değiştirilerek Büro Yönetimi ve Yönetici Asistanlığı olarak öğrenim vermeye başlamıştır. Büro Yönetimi ve Yönetici Asistanlığı Önlisans Programı, kamu ve özel sektörün ihtiyacı olan büro elemanlarını yetiştirmektedir. Sektörün ihtiyaç duyduğu donanımda öğrenciler yetiştirerek büro elemanına olan ihtiyacı karşılamaktadır.

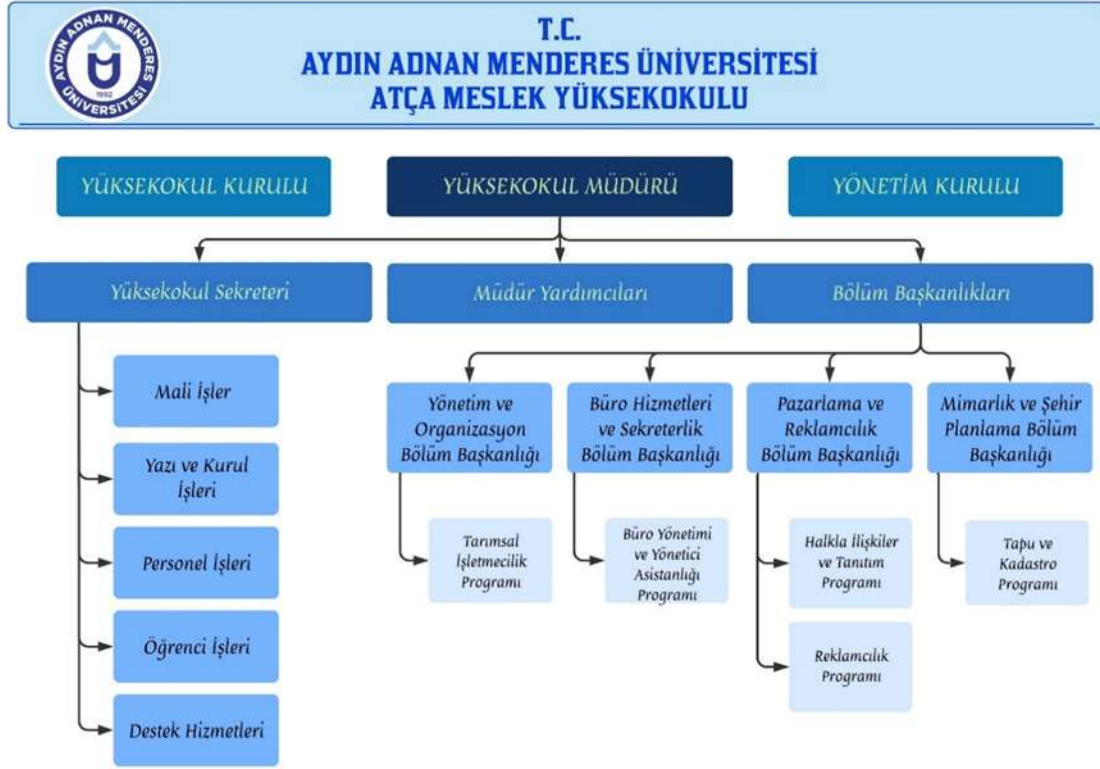
Pazarlama ve Reklamcılık Bölümü altında açılan Halkla İlişkiler ve Tanıtım Programı, 2009-2010 eğitim öğretim yılında yüksekokul bünyesinde açılan temel bölümlerden biridir. Pazarlama ve Halkla İlişkilerin, işletmelerin temel fonksiyonlarından birisi olması ve bu alanda nitelikli insan kaynağına ihtiyaç duyulması gerekçesiyle kurulan program, bugün de güncel ders programı (içeriğiyle) ile piyasanın aradığı insan kaynaklarını yetiştirebilmektedir.

Tapu ve Kadastro programının amacı özellikle tapu sicillerinin tutulmasına ilişkin temel kurallar ile tapu sicilinin oluşturulmasını amaçlayan ve Harita-Tapu-Kadastro alanı altında yer alan mesleklerde, sektörün ihtiyaçları, bilimsel ve teknolojik gelişmeler doğrultusunda gerekli olan mesleki yeterlilikleri kazanmış nitelikli teknikerler yetiştirmektir.

Tarımsal işletmecilik Programı, Atça Meslek Yüksekokulu Yönetim ve Organizasyon Bölümü bünyesinde 2008 yılında kurulmuştur. Bölümün temel misyonu, işletme Yönetimi, tarımsal işletme yönetimi alanlarında işletme yönetimi bilgilerine sahip, analitik düşünceye sahip nitelikli işgücü piyasasının ihtiyaçlarına yanıt vermektir.

1.5 Araştırma Faaliyetlerinin Yürütüldüğü Birimleri

1.6 Birimin Organizasyon Yapısı



1.7 İyileştirmeye Yönelik Çalışmalar

A. LİDERLİK, YÖNETİŞİM VE KALİTE

A.1. Liderlik ve Kalite

A.1.1. Yönetişim modeli ve idari yapı

Kanıtlar:

- Organizasyon şeması

A.1.2. Liderlik

A.1.3. Kurumsal dönüşüm kapasitesi

A.1.4. İç kalite güvencesi mekanizmaları

Kanıtlar:

- Kalite Komisyonu çalışma usul ve esasları
- <https://akademik.adu.edu.tr/myo/atca/default.asp?idx=34343733>

A.1.5. Kamuoyunu bilgilendirme ve hesap verebilirlik

A.2. Misyon ve Stratejik Amaçlar

A.2.1. Misyon, vizyon ve politikalar

Kanıtlar:

- <https://akademik.adu.edu.tr/myo/atca/default.asp?s=gb>

A.2.2. Stratejik amaç ve hedefler

A.2.3. Performans yönetimi

A.3. Yönetim Sistemleri

A.3.2. İnsan kaynakları yönetimi

A.3.3. Finansal yönetim

A.3.4. Süreç yönetimi

A.4. Paydaş Katılımı

A.4.1. İç ve dış paydaş katılımı

A.4.2. Öğrenci geri bildirimleri

A.4.3. Mezun ilişkileri yönetimi

A.5. Uluslararasılaşma

A.5.1. Uluslararasılaşma süreçlerinin yönetimi

A.5.2. Uluslararasılaşma kaynakları

A.5.3. Uluslararasılaşma performansı

B. EĞİTİM VE ÖĞRETİM

B.1. Programların Tasarımı, Değerlendirilmesi ve Güncellenmesi

B.1.1. Programların tasarımı ve onayı

Kanıtlar:

- [https://idari.adu.edu.tr/db/strateji/webfolders/topics/stratejik_plan_2019-2023\(2\).pdf](https://idari.adu.edu.tr/db/strateji/webfolders/topics/stratejik_plan_2019-2023(2).pdf)
- <https://idari.adu.edu.tr/db/ogrenciisleri/webfolders/topics/ADU%20%C3%96%C4%9Fretim%20Program%C4%B1%20Haz%C4%B1rlama%20Esaslar%C4%B1.pdf>
- <https://akts.adu.edu.tr/>

B.1.2. Programın ders dağılım dengesi

Kanıtlar:

- <https://idari.adu.edu.tr/db/ogrenciisleri/webfolders/topics/ADU%20%C3%96%C4%9Fretim%20Program%C4%B1%20Haz%C4%B1rlama%20Esaslar%C4%B1.pdf>
- <https://akts.adu.edu.tr/>
- <https://obis.adu.edu.tr/GIRIS?ReturnUrl=%2f>
- ADÜ-MSB protokolü

B.1.3. Ders kazanımlarının program çıktılarıyla uyumu

Kanıtlar:

- <https://akts.adu.edu.tr/>
- <https://obis.adu.edu.tr/GIRIS?ReturnUrl=%2f>

B.1.4. Öğrenci iş yüküne dayalı ders tasarımı

Kanıtlar:

- <https://idari.adu.edu.tr/db/ogrenciisleri/webfolders/topics/ADU%20%C3%96%C4%9Fretim%20Program%C4%B1%20Haz%C4%B1rlama%20Esaslar%C4%B1.pdf>
- <https://akts.adu.edu.tr/>
- [https://idari.adu.edu.tr/db/ogrenciisleri/webfolders/topics/ADU%20Staj%20Y%C3%B6nergesi\(1\).pdf](https://idari.adu.edu.tr/db/ogrenciisleri/webfolders/topics/ADU%20Staj%20Y%C3%B6nergesi(1).pdf)
- <https://idari.adu.edu.tr/db/ogrenciisleri/webfolders/topics/ADU%20Ders%20E%C5%9Fde%C4%9Ferlik%20ve%20%C4%B0ntibak%20Esaslar%C4%B1.pdf>
- <https://evdekal10.adu.edu.tr/>

B.1.5. Programların izlenmesi ve güncellenmesi

B.1.6. Eğitim ve öğretim süreçlerinin yönetimi

B.2. Programların Yürütülmesi (Öğrenci Merkezli Öğrenme, Öğretme ve Değerlendirme)

B.2.1. Öğretim yöntem ve teknikleri

B.2.2. Ölçme ve değerlendirme

B.2.3. Öğrenci kabulü ve önceki öğrenmenin tanınması ve kredilendirilmesi

B.2.4. Yeterliliklerin sertifikalandırılması ve diploma

Kanıtlar:

- <https://idari.adu.edu.tr/db/ogrenciisleri/webfolders/topics/mezun%20ogrencilere%20verilecek%20belgelerin.PDF>
- <https://idari.adu.edu.tr/db/ogrenciisleri/default.asp?idx=31313834>
- <https://akademik.adu.edu.tr/bolum/fef/psikoloji/webfolders/files/20200924153927-SB6LX604I49EZ6X5LXAG-GOZDE.SAYIN-425421729.pdf>
- <https://akademik.adu.edu.tr/myo/yenipazar/webfolders/files/ANADAL.pdf>
- <https://akts.adu.edu.tr/>
- Netcad Sertifika Eğitimi

B.3. Öğrenme Kaynakları ve Akademik Destek Hizmetleri

B.3.1. Öğrenme ortamı ve kaynakları

Kanıtlar:

- <https://akts.adu.edu.tr/>
- <https://idari.adu.edu.tr/db/ogrenciisleri/default.asp?idx=31313735>
- <https://evdekal10.adu.edu.tr>

B.3.2. Akademik destek hizmetleri

B.3.3. Tesis ve altyapılar

B.3.4. Dezavantajlı gruplar

B.3.5. Sosyal, kültürel, sportif faaliyetler

B.4. Öğretim Kadrosu

B.4.1. Atama, yükseltme ve görevlendirme kriterleri

Kanıtlar:

- İLAN METNİ 1
- İLAN METNİ 2
- İLAN METNİ 3

B.4.2. Öğretim yetkinlikleri ve gelişimi

B.4.3 Eğitim faaliyetlerine yönelik teşvik ve ödüllendirme

C. ARAŞTIRMA VE GELİŞTİRME

C.1. Araştırma Süreçlerinin Yönetimi ve Araştırma Kaynakları

C.1.1. Araştırma süreçlerinin yönetimi

C.1.2. İç ve dış kaynaklar

C.1.3. Doktora programları ve doktora sonrası imkanlar

C.2. Araştırma Yetkinliği, İş birlikleri ve Destekler

C.2.1. Araştırma yetkinlikleri ve gelişimi

C.2.2. Ulusal ve uluslararası ortak programlar ve ortak araştırma birimleri

C.3. Araştırma Performansı

C.3.1. Araştırma performansının izlenmesi ve değerlendirilmesi

C.3.2. Öğretim elemanı/araştırmacı performansının değerlendirilmesi

Kanıtlar:

- Akademik personelin araştırma ve geliştirme performansını izlemek üzere geçerli olan tanımlı süreçler (*Yönetmelik, yönerge, süreç tanımı, ölçme araçları, rehber, kılavuz, takdir-tanıma sistemi, teşvik mekanizmaları vb.*)
- Öğretim elemanlarının araştırma performansına yönelik analiz raporları
- Öğretim elemanlarının geri bildirimleri
- Araştırma geliştirme performansına ilişkin izleme ve iyileştirme kanıtları
- Standart uygulamalar ve mevzuatın yanı sıra; birimin ihtiyaçları doğrultusunda geliştirdiği özgün yaklaşım ve uygulamalarına ilişkin kanıtlar

D. TOPLUMSAL KATKI

D.1. Toplumsal Katkı Süreçlerinin Yönetimi ve Toplumsal Katkı Kaynakları

D.1.1. Toplumsal katkı süreçlerinin yönetimi

D.1.2. Kaynaklar

D.2. Toplumsal Katkı Performansı

D.2.1. Toplumsal katkı performansının izlenmesi ve değerlendirilmesi

SONUÇ VE DEĞERLENDİRME

EK.2 PERFORMANS GÖSTERGELERİ

| Gösterge | Açıklama | İlgili Birim |
|---|---|--------------|
| 1. Kuruma Ait Bilgiler | | 2022 |
| 2. Kalite Güvencesi Sistemi | | |
| 5-Kalite Kültürünü Yaygınlaştırma Amacıyla Kurumunuzca Düzenlenen Faaliyet (Toplantı, Çalıştay vb.) Sayısı | 01 Ocak - 31 Aralık tarihleri arasında göstergeye ilişkin ilgili yıldaki gerçekleştirilen toplantı sayısını ifade edilmektedir. Söz konusu faaliyetlerin kurumsal nitelikte olması gerekmektedir. | 1 |
| 6- Kurumun İç Paydaşları İle Kalite Süreçleri Kapsamında Gerçekleştirdiği Geribildirim Ve Değerlendirme Toplantılarının Sayısı | Birimlerin kendi içerisinde yapmış olduğu “birim kalite komisyonları” olarak adlandırılabilir toplantılar kastedilmemiştir. | |
| 7- Kurumun Dış Paydaşları İle Kalite Süreçleri Kapsamında Gerçekleştirdiği Geribildirim Ve Değerlendirme Toplantılarının Sayısı | | |
| | | |
| 3. Eğitim ve Öğretim | | |
| *5- Eğiticilerin Eğitimi Programı Kapsamında Eğitim Alan Öğretim Elemanı Sayısı | 01 Ocak - 31 Aralık tarihleri arasında ilgili gösterge kapsamında eğitim alan Öğretim Elemanı sayısını ifade etmektedir. Girilen sayı “Toplam Öğretim Elemanı Sayısı”nı geçemez. Kurumunuz tarafından kendi veya başka bir kurum bünyesinde ya da başka bir kurum ile ortaklaşa olarak 1 Ocak-31 Aralık tarihleri arasında eğiticilerin eğitimine (Asıl sorumlu olduğunuz ya da ortak sorumluluk üstlendiğiniz etkinlikler kastedilmiştir. Sadece katılımcı olarak gidilen başka bir kurum tarafından düzenlenen etkinlikler kastedilmemiştir.) yönelik düzenlenen etkinlik sayısını giriniz. | 12 |
| *11- İş Dünyasının, Mezunların Yeterlilikleri İle İlgili Memnuniyet Oranı (% Olarak) | İlgili yılın 01 Ocak - 31 Aralık tarihlerini kapsayacak şekilde yapılan göstergede belirtilen Memnuniyet Anketlerine ilişkin bilgi girilecektir. İlgili gösterge % olarak sorulmakta olup, -> 5 üzerinden 4,15 olan gösterge değeri $4,15 \times 20 = 83$ olacak şekilde giriniz. -> Min. 0 max. 100 Değerini giriniz. -> Örneğin 2019 Ocak ayında 2018 yılı için değerlendirme anketi yapıyor iseniz sonuç bilgisini bu gösterge hesaplamasına dahil ediniz. | |

| | | |
|---|--|--|
| | -> Örneğin İlgili yılı kapsayan 2 memnuniyet anketi yapmış iseniz ilgili memnuniyet oranlarının aritmetik ortalamasını yazınız. (1.sinin sonucu 87 ikincisinin sonucu 92 ise yazmanız gereken değer => 89,5) | |
| *12- İşe Yerleşmiş Mezun Sayısı | 31 Aralık itibari ile Mezun bilgi sistemi, derneği, portalı vb. yapılar aracılığı ile aldığınız işe yerleşmiş mezun sayısını ifade etmektedir. Veriler kümülatif olarak girilecektir. | |
| Gösterge | Açıklama | |
| 4. Araştırma ve Geliştirme | | |
| *1- Tamamlanan Dış Destekli Projelerin Toplam Bütçesi | 01 Ocak - 31 Aralık tarihleri arasında tamamlanan Dış Destekli (Kurum dışından Ulusal veya uluslararası kuruluşlar tarafından desteklenen) proje sayısını ifade etmektedir.(BAP ve varsa kurumun kendi içinde finanse ettiği proje dışındaki TÜBİTAK, SANTEZ, AB vb. projelerin toplam bütçesini ifade etmektedir.) | |
| *4- TÜBA Ve TÜBİTAK Ödüllü Öğretim Üyesi Sayısı (TÜBA Çeviri Ödülü Hariç) | 01 Ocak - 31 Aralık tarihleri arasında TÜBA Ve TÜBİTAK Ödül alan Öğretim Üyesi Sayısını (TÜBA Çeviri Ödülü Hariç) ifade etmektedir. | |
| *5- Uluslararası Ödüller | 01 Ocak - 31 Aralık tarihleri arasında Kurumsal Bazda Ya da Kurum Adına Yada Resmi Olarak Kurum İle Bağlantılı Olarak Alınan Uluslararası Ödülleri ifade etmektedir. | |
| Gösterge | Açıklama | |
| 5. Toplumsal Katkı | | |
| *1- Kurumun Kendi Yürüttüğü Sosyal Sorumluluk Projelerinin Sayısı | 31 Aralık itibari ile ilgili yılda Bütçesi olan yada olmayan Kurumun Kendi Yürüttüğü Sosyal Sorumluluk Projelerinin Sayısını ifade etmektedir. | |
| *2- SEM, Hayat Boyu Öğrenme Merkezi vb. Yıllık Eğitim Saati | 31 Aralık itibari ile ilgili yılda SEM, Hayat Boyu Öğrenme Merkezi vb. yapılarca verilen yıllık eğitim saati ifade edilmektedir. | |
| *3- SEM, Hayat Boyu Öğrenme Merkezi vb. Yıllık Eğitim Alan Kişi Sayısı | 2. madde de belirtilen merkezlerce verilen eğitimlerde eğitim alan kişi sayısı ifade edilmektedir. | |