



**T.C.
AYDIN ADNAN MENDERES ÜNİVERSİTESİ**

Atça Meslek Yüksekokulu

BİRİM ÖZ DEĞERLENDİRME RAPORU

[2020]

İçindekiler

BİRİM HAKKINDA BİLGİLER	4
<i>İletişim Bilgileri</i>	4
<i>Tarihsel Gelişimi</i>	4
AKADEMİK BİRİMLER	5
ÖĞRENCİ SAYILARI.....	5
MEZUN SAYILARI	6
AKADEMİK KADRO	6
İDARİ KADRO	6
<i>Misyonu, Vizyonu, Değerleri ve Hedefleri</i>	7
<i>Birimin Organizasyon Yapısı</i>	8
A. KALİTE GÜVENCESİ SİSTEMİ.....	8
A.1. MİSYON VE STRATEJİK AMAÇLAR.....	9
A.1.1. <i>Misyon, vizyon, stratejik amaç ve hedefler</i>	9
A.1.2. <i>Kalite güvencesi, eğitim öğretim, araştırma geliştirme, toplumsal katkı ve yönetim sistemi politikaları</i>	9
A.1.3. <i>Kurumsal performans yönetimi</i>	9
A.2. İÇ KALİTE GÜVENCESİ.....	9
A.2.1. <i>Kalite Komisyonu</i>	9
A.2.2. <i>İç kalite güvencesi mekanizmaları (PUKÖ çevrimleri, takvim, birimlerin yapısı)</i>	10
A.2.3. <i>Liderlik ve kalite güvencesi kültürü</i>	10
A.3. PAYDAŞ KATILIMI.....	10
A.3.1. <i>İç ve dış paydaşların kalite güvencesi, eğitim ve öğretim, araştırma ve geliştirme, yönetim ve uluslararasılaşma süreçlerine katılımı</i>	10
A.4. ULUSLARARASILAŞMA	10
A.4.1. <i>Uluslararasılaşma politikası</i>	10
A.4.2. <i>Uluslararasılaşma süreçlerinin yönetimi ve organizasyonel yapısı</i>	10
A.4.3. <i>Uluslararasılaşma kaynakları</i>	10
A.4.4. <i>Uluslararasılaşma performansı</i>	10
B. EĞİTİM-ÖĞRETİM	10
B.1. PROGRAMLARIN TASARIMI VE ONAYI	10
B.1.1. <i>Programların tasarımı ve onayı</i>	10
B.1.2. <i>Programın ders dağılım dengesi</i>	11
B.1.3. <i>Ders kazanımlarının program çıktularıyla uyumu</i>	11
B.1.4. <i>Öğrenci iş yüküne dayalı ders tasarımı</i>	11
B.1.5. <i>Ölçme ve değerlendirme sistemi</i>	11
B.2. ÖĞRENCİ KABULÜ VE GELİŞİMİ.....	12
B.2.1. <i>Öğrenci kabulü ve önceki öğrenmenin tanınması ve kredilendirilmesi</i>	12
B.2.2. <i>Yeterliliklerin sertifikalandırılması ve diploma</i>	12
B.3. ÖĞRENCİ MERKEZLİ ÖĞRENME, ÖĞRETME VE DEĞERLENDİRME.....	12
B.3.1. <i>Öğretim yöntem ve teknikleri</i>	12
B.3.2. <i>Ölçme ve değerlendirme</i>	13
B.3.3. <i>Öğrenci geri bildirimleri</i>	13
B.3.4. <i>Akademik danışmanlık</i>	13
B.4. ÖĞRETİM ELEMANLARI.....	14
B.4.1. <i>Atama, yükseltme ve görevlendirme kriterleri</i>	14
B.4.2. <i>Öğretim yetkinliği</i>	14
B.4.3. <i>Eğitim faaliyetlerine yönelik teşvik ve ödüllendirme</i>	15
B.5. ÖĞRENME KAYNAKLARI.....	15
B.5.1. <i>Öğrenme ortamı ve kaynakları</i>	15
B.5.2. <i>Sosyal, kültürel, sportif faaliyetler</i>	15

B.5.3. Tesis ve altyapılar	15
B.5.4. Engelsiz üniversite	15
B.5.5. Psikolojik danışmanlık ve kariyer hizmetleri	16
B.6. PROGRAMLARIN İZLENMESİ VE GÜNCELLENMESİ.....	16
B.6.1. Program çıktılarının izlenmesi ve güncellenmesi	16
B.6.2. Mezun izleme sistemi.....	16
C. ARAŞTIRMA VE GELİŞTİRME.....	16
C.1. ARAŞTIRMA STRATEJİSİ.....	16
C.1.1. Kurumun araştırma politikası, hedefleri ve stratejisi	16
C.1.2. Araştırma ve geliştirme süreçlerinin yönetimi ve organizasyonel yapısı.....	17
C.1.3. Araştırmaların yerel/ bölgesel/ ulusal kalkınma hedefleriyle ilişkisi.....	17
C.2. ARAŞTIRMA KAYNAKLARI.....	17
C.2.1. Araştırma kaynakları	17
C.2.2. Üniversite içi kaynaklar (BAP).....	17
C.2.3. Üniversite dışı kaynaklara yönelim (Destek birimleri, yöntemleri)	17
C.2.4. Doktora programları ve doktora sonrası imkanlar	17
C.3. ARAŞTIRMA YETKİNLİĞİ.....	17
C.3.1. Öğretim elemanlarının araştırma yetkinliğinin geliştirilmesi	17
C.3.2. Ulusal ve uluslararası ortak programlar ve ortak araştırma birimleri	17
C.4. ARAŞTIRMA PERFORMANSI.....	17
C.4.1. Öğretim elemanı performans değerlendirmesi	18
C.4.2. Araştırma performansının izlenmesi ve iyileştirilmesi.....	18
C.4.3. Araştırma bütçe performansının değerlendirilmesi.....	18
D. TOPLUMSAL KATKI	18
D.1. TOPLUMSAL KATKI STRATEJİSİ.....	18
D.1.1. Toplumsal katkı politikası, hedefleri ve stratejisi	18
D.1.2. Toplumsal katkı süreçlerinin yönetimi ve organizasyonel yapısı	18
D.2. TOPLUMSAL KATKI KAYNAKLARI.....	18
D.2.1. Kaynaklar	18
D.3. TOPLUMSAL KATKI PERFORMANSI.....	18
D.3.1. Toplumsal katkı performansının izlenmesi ve iyileştirilmesi	18
E. YÖNETİM SİSTEMİ.....	19
E.1. YÖNETİM VE İDARİ BİRİMLERİN YAPISI.....	19
E.1.1. Yönetim modeli ve idari yapı.....	19
E.1.2. Süreç yönetimi.....	19
E.2. KAYNAKLARIN YÖNETİMİ.....	19
E.2.1. İnsan kaynakları yönetimi	19
E.2.2. Finansal kaynakların yönetimi.....	19
E.3. BİLGİ YÖNETİM SİSTEMİ	19
E.3.1. Entegre bilgi yönetim sistemi	19
E.3.2. Bilgi güvenliği ve güvenilirliği.....	19
E.4. DESTEK HİZMETLERİ.....	20
E.4.1. Hizmet ve malların uygunluğu, kalitesi ve sürekliliği	20
E.5. KAMUOYUNU BİLGİLENDİRME VE HESAP VEREBİLİRLİK.....	20
E.5.1. Kamuoyunu bilgilendirme ve hesap verebilirlik	20
SONUÇ VE DEĞERLENDİRME.....	20

BİRİM HAKKINDA BİLGİLER

İletişim Bilgileri

Prof. Dr. Serdar PAŞA (Meslek Yüksekokulu Müdürü)

Adres: Çelebioğlu Mah. Sanayi Girişi Atça/Sultanhisar/AYDIN

Telefon: (0256) 356 37 40

Belgegeçer: (0256) 356 37 41

Tarihsel Gelişimi

2008

Atça Meslek Yüksekokulu, 2547 sayılı Kanununun 2880 Sayılı Kanun'la değişik 7/d-2 ve 7/h maddeleri uyarınca Yükseköğretim Kurulunun 16.04.2008 tarihli Yükseköğretim Genel Kurul toplantısında uygun bulunarak 2008-2009 Eğitim-Öğretim yılında Halkla İlişkiler ve Tarımsal İşletmecilik programları 50'şer öğrenci kontenjanı ile eğitime başlanmıştır.

2009

21.10.2009 tarihli Yükseköğretim Genel Kurul toplantısında 2547 Sayılı Kanun'un 2880 Sayılı Kanun'la değişik 7/d-2 ve 7/h maddeleri ile 3843 Sayılı Kanun'un 4.Maddesi uyarınca Halkla İlişkiler programının adı Halkla İlişkiler ve Tanıtım olarak değiştirilmiştir.

21.10.2009 tarihli Yükseköğretim Genel Kurul toplantısında alınan kararla Halkla İlişkiler ve Tanıtım (İÖ) programı 120 öğrenci kontenjanı ile eğitim-öğretime başlamıştır.

21.10.2009 tarihli Yükseköğretim Genel Kurul toplantısında alınan kararla Büro Yönetimi ve Yönetici Asistanlığı programı 60 öğrenci kontenjanı ile eğitim-öğretime başlamıştır.

21.10.2009 tarihli Yükseköğretim Genel Kurul toplantısında alınan kararla Büro Yönetimi ve Yönetici Asistanlığı (İÖ) programı 60 öğrenci kontenjanı ile eğitim-öğretime başlamıştır.

21.10.2009 tarihli Yükseköğretim Genel Kurul toplantısında alınan kararla Tarımsal İşletmecilik (İÖ) programı 50 öğrenci kontenjanı ile eğitim-öğretime başlamıştır.

2010

Tarımsal İşletmecilik (İÖ) programı kapanmıştır.

2011

13.04.2011 tarihli Yükseköğretim Yürütme Kurulu toplantısında alınan kararla Tapu ve Kadastro programı açılmıştır.

2013

12.09.2013 tarihli Yükseköğretim Genel Kurul toplantısında alınan kararla Tapu ve Kadastro programı 40 öğrenci kontenjanı ile eğitim-öğretime başlamıştır.

2014

17.04.2014 Tarihli Yükseköğretim Genel Kurul toplantısında Tapu ve Kadastro (İÖ) programı açılarak, 50 öğrenci kontenjanı ile eğitim-öğretime başlamıştır.

2018

Yükseköğretim Kurulu Başkanlığı'nın 07.12.2018 tarih ve 75850160-104.01.01.01-E.92088 sayılı yazıları ile Yüksekokulumuz Pazarlama ve Reklamcılık Bölümü altında Reklamcılık Programı açılmıştır.

2020

Yüksekokulumuz, 7 programda 979 öğrenci ve 1 Doçent, 1 Dr. Öğr. Üyesi ve 9 Öğretim Görevlisi olmak üzere toplam 12 akademik, 15 idari personel ile eğitim-öğretim ve araştırma faaliyetlerinde bulunan bir Meslek Yüksekokulu haline gelmiştir ve büyümeye de devam etmektedir.

AKADEMİK BİRİMLER

Bölüm/Program	Açılış	Kapanış	Durum
Yönetim ve Organizasyon Bölümü	2008		Aktif
Tarımsal İşletmecilik	2008		Aktif
Tarımsal İşletmecilik (İÖ)	2009	2010	Pasif (Kapalı)
İktisadi ve İdari Programlar Bölümü	2008	2009	Pasif (Kapalı)
Halkla İlişkiler	2008	2009	Pasif (Kapalı)
Büro Hizmetleri ve Sekreterlik Bölümü	2009		Aktif
Büro Yönetimi ve Yönetici Asistanlığı	2009		Aktif
Büro Yönetimi ve Yönetici Asistanlığı (İÖ)	2009	2020	Aktif (Kapalı)
Pazarlama ve Reklamcılık Bölümü	2009		Aktif
Halkla İlişkiler ve Tanıtım	2009		Aktif
Halkla İlişkiler ve Tanıtım (İÖ)	2009		Aktif
Reklamcılık	2018		Pasif
Mimarlık ve Şehir Planlama Bölümü	2013		Aktif
Tapu ve Kadastro	2013		Aktif
Tapu ve Kadastro (İÖ)	2014		Aktif

ÖĞRENCİ SAYILARI

Program	Durum				Toplam
	Kayıt Dondurdu	Kayıt Yenilemedi	Okuyor	Özel Öğrenci	
Büro Yönetimi ve Yönetici Asistanlığı	0	61	127	0	188
Büro Yönetimi ve Yönetici Asistanlığı (İÖ)	1	39	31	0	71
Halkla İlişkiler ve Tanıtım	0	79	184	2	265
Halkla İlişkiler ve Tanıtım (İÖ)	1	73	111	0	185
Tapu ve Kadastro	0	11	121	0	132
Tapu ve Kadastro (İÖ)	0	14	79	0	93

Tarımsal İşletmecilik	0	23	22	0	45
Toplam	2	300	675	2	979

MEZUN SAYILARI

Program	2010	2011	2012	2013	2014	2015	2016	2017	2018	2019	2020	Toplam
Büro Yönetimi ve Yönetici Asistanlığı	-	32	42	43	37	54	31	36	31	32	27	365
Büro Yönetimi ve Yönetici Asistanlığı (İÖ)	-	35	34	53	46	35	42	32	20	27	23	347
Halkla İlişkiler	34	9	-	-	-	-	-	-	-	-	-	43
Halkla İlişkiler ve Tanıtım	-	66	66	85	90	94	74	68	55	65	49	712
Halkla İlişkiler ve Tanıtım (İÖ)	-	75	72	50	99	76	69	67	57	56	40	661
Tapu ve Kadastro	-	-	-	-	-	19	31	41	39	70	55	255
Tapu ve Kadastro (İÖ)	-	-	-	-	-	-	25	54	49	58	54	240
Tarımsal İşletmecilik	18	36	37	31	29	21	16	13	17	8	5	231
Tarımsal İşletmecilik (İÖ)	-	11	17	5	1	-	-	-	-	2	-	36
Toplam	52	264	268	267	302	299	288	311	268	318	253	2890

AKADEMİK KADRO

1	Doç. Dr. Akan YANIK	Halkla İlişkiler ve Tanıtım
2	Dr. Öğr. Üyesi Naciye TOK	Tarımsal İşletmecilik
3	Öğr. Gör. Dr. Seçil UTMA	Halkla İlişkiler ve Tanıtım
4	Öğr. Gör. Recep ÖZÇELİK	Halkla İlişkiler ve Tanıtım
5	Öğr. Gör. Songül YANIK	Büro Yönetimi ve Yönetici Asistanlığı
6	Öğr. Gör. Dilek SACIHAN	Büro Yönetimi ve Yönetici Asistanlığı
7	Öğr. Gör. Gökçe KADERLİ	Büro Yönetimi ve Yönetici Asistanlığı
8	Öğr. Gör. Muharrem ARSLAN	Tarımsal İşletmecilik
9	Öğr. Gör. Derya ARABACI	Tapu ve Kadastro
10	Öğr. Gör. Ayşen AKDEMİR	Tapu ve Kadastro
11	Öğr. Gör. Ahmet Doğukan YAZICI	Tapu ve Kadastro

İDARİ KADRO

1	Kenan KİLİLİ	Şef	Yüksekokul Sekreteri V.
2	Rifat GÖRGÜN	Şef	Mali İşler, Personel İşleri
3	Mustafa YÜKSEL	Şef	Bölüm Sekreteri
4	Hatice KARAKAŞ	Bilgisayar İşletmeni	Yazı İşleri, Personel İşleri
5	Mehtap Gülin TOK	Büro Personeli (Belediye)	Yazı İşleri, Personel İşleri
6	Feryal TURAN	Hizmetli	Öğrenci İşleri
7	Esin İŞANLAR	Büro Personeli (4/D)	Öğrenci İşleri
8	Sabri BABACAN	Hizmetli	Yardımcı Hizmetler
9	Ahmet YİĞİT	Hizmetli	Yardımcı Hizmetler
10	Hatice GEZER	Hizmetli (Belediye)	Yardımcı Hizmetler

11	Ümit KORKMAZ	Şoför (Belediye)	Şoför
12	Enver ÖZAKMAN	Koruma ve Güvenlik Görevlisi	Koruma ve Güvenlik
13	Mustafa TEKİL	Koruma ve Güvenlik Görevlisi	Koruma ve Güvenlik
14	Onur CARBAŞ	Koruma ve Güvenlik Görevlisi	Koruma ve Güvenlik
15	Mutlu ÖĞEN	Koruma ve Güvenlik Görevlisi	Koruma ve Güvenlik

Misyonu, Vizyonu, Değerleri ve Hedefleri

Misyon

Ülkemizi her geçen gün daha ileriye taşımayı hedef edinmiş, bilimsel ve teknolojik anlamda çağın gerektirdiği donanımlara sahip, sürekli olarak gelişime açık, ülkesini seven, doğa ve çevreye karşı duyarlı ve sorumlu, meslek ve toplum etik değerlerini benimsemiş ara eleman yetiştirmektir.

Vizyon

Gerek nitelikli ara eleman yetiştirmek gerekse de ülkesine sorumluluk anlayışına sahip, etik değerlere saygılı, yenilik ve değişime açık, sanayi ve iş dünyası tarafından tercih edilen, bulunduğu yörenin ekonomik ve toplumsal gelişimine katkı sağlayan, Atatürk ilke ve devrimlerine bağlı, ulusal ve uluslararası platformda saygınlığa sahip olan bir eğitim kurumu olmak.

Değerler

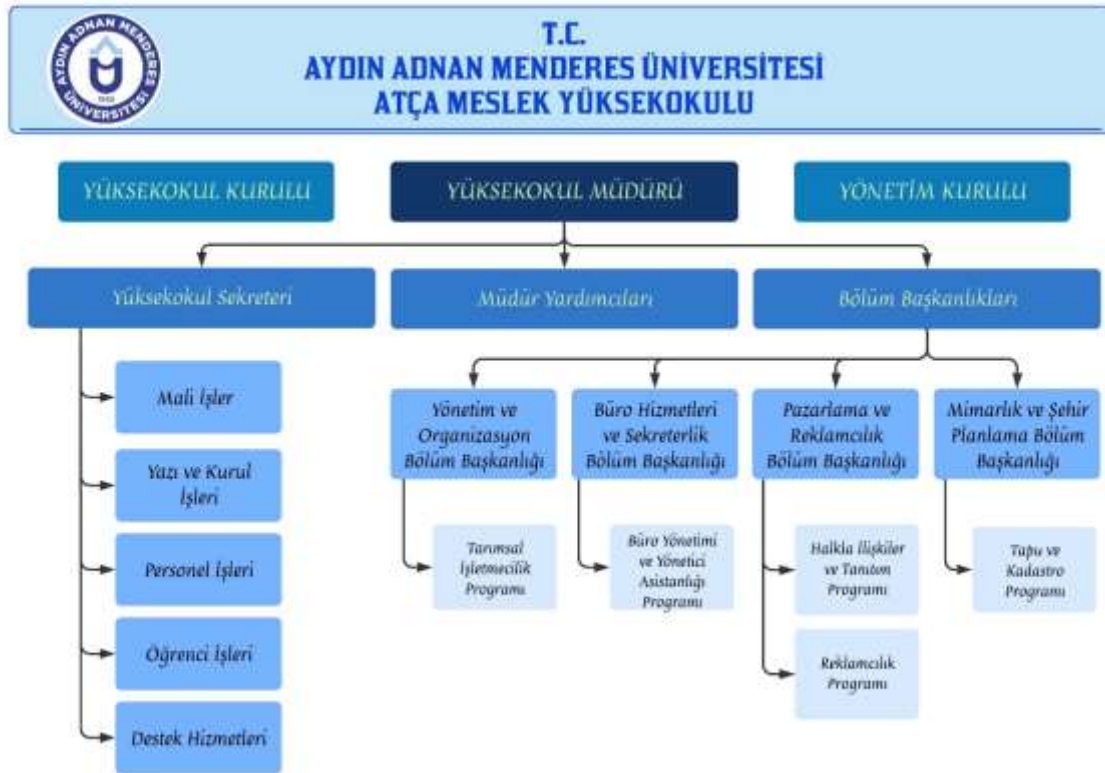
- ✓ Şeffaflık
- ✓ Hesap Verebilirlik
- ✓ Adillik
- ✓ İnsan Odaklılık
- ✓ Yenilikçilik
- ✓ Yaratıcılık

Hedefler

- ***Eğitim-Öğretim Faaliyetlerini Geliştirmek***
 - Yürütülmekte olan eğitim programlarının güncellenerek öğrencilerin tercihlerine duyarlı hale getirmek
 - Akademik personelin eğitici-öğretici niteliklerini geliştirmek ve sayısını artırmak
 - Ulusal ve uluslararası değişim programlarından yararlanan öğrenci ve akademik personel sayısını artırmak
- ***Bilimsel Araştırma Faaliyetlerini Geliştirmek***
 - Yüksekokulumuzun fiziki ve teknolojik araştırma altyapısını güçlendirmek
 - Akademik personelin nitelikli ve etkin araştırma yapabilme becerilerini artırmak
 - Yüksekokulumuzda yürütülen bilimsel araştırma proje sayılarını artırmak
 - Ülke ve bölgemizin öncelikli alanlarına yönelik projeleri desteklemek
- ***Kurumsallaşmayı Güçlendirmek ve Sürdürülebilirliğini Sağlamak***
 - Çağdaş yaşanabilir bir kampüs ortamı sağlamak

- Bilgi işlem altyapısını geliştirmek
- Yüksekokulumuz personeline kurum kültürünü yerleştirmek ve kuruma bağlılığını artırmak
- Öğrencilere sunulan hizmet/olanaklara (burs, barınma, beslenme, sağlık, spor vb.) yönelik memnuniyet düzeylerinin her yıl artırılarak sürekliliği sağlamak
- Mezunlarla ilişkileri güçlendirmek
- Toplum ve Çevre ile Etkileşimi Güçlendirmek
 - Yüksekokulumuzun verdiği hizmetler ile ilgili iyileştirmeler yapılarak memnuniyet düzeylerini artırmak
 - Yüksekokulumuzun diğer sektörler ile işbirliğini artırmak
 - Toplum ve çevreyi çok yakından ilgilendiren konularda etkinlikler ve projeler düzenlemek
 - Engelsiz kampüs olanaklarını artırmak

Birimin Organizasyon Yapısı



A. KALİTE GÜVENCESİ SİSTEMİ

Aydın Adnan Menderes Üniversitesi Kalite Güvencesi Yönergesinin 4'üncü maddesinin 1 inci fıkrasının (c) bendi uyarınca, Yüksekokulumuz kalite değerlendirme ve güvencesi çalışmaları ile akreditasyon çalışmalarının düzenlenmesi ve yürütülmesinden sorumlu olarak Yüksekokulumuz Kalite Komisyonu aşağıdaki şekilde oluşturulmuştur.

Prof. Dr. Serdar PAŞA	Başkan	Yüksekokul Müdürü V.
-----------------------	--------	----------------------

Doç. Dr. Akan YANIK	Üye	Büro Hizmetleri ve Sekreterlik Bölüm Başkanı
Dr. Öğr. Üyesi Naciye TOK	Üye	Yönetim ve Organizasyon Bölüm Başkanı
Öğr. Gör. Recep ÖZÇELİK	Üye	Müdür Yardımcısı
Öğr. Gör. Dr. Seçil UTMA	Üye	Pazarlama ve Reklamcılık Bölüm Başkan Yardımcısı
Öğr. Gör. Dilek SACIHAN	Üye	Büro Hizmetleri ve Sekreterlik Bölüm Başkan Yardımcısı
Öğr. Gör. Muharrem ARSLAN	Üye	Yönetim ve Organizasyon Bölüm Başkan Yardımcısı
Öğr. Gör. Ahmet Doğukan YAZICI	Üye	Mimarlık ve Şehir Planlama Bölüm Başkan Yardımcısı
Esmâ ZEYBEK	Üye	Öğrenci Temsilcisi
Kenan KİLİLİ	Raportör- Üye	Yükseköğretim Sekreteri V.

A.1. Misyon ve Stratejik Amaçlar

A.1.1. Misyon, vizyon, stratejik amaç ve hedefler

Kurum hesap vermeyi ilkesel olarak benimsemiş, yöntem ve süreçlerini belirlemiştir. Ancak bu ilkeler ve süreçler doğrultusunda yapılmış uygulamalar bulunmamaktadır veya uygulamalar tüm alanları kapsamamaktadır.

Kanıtlar

- <https://akademik.adu.edu.tr/myo/atca/>
- <https://akademik.adu.edu.tr/myo/atca/default.asp?idx=32343837>

A.1.2. Kalite güvencesi, eğitim öğretim, araştırma geliştirme, toplumsal katkı ve yönetim sistemi politikaları

Kurumda, dışarıdan temin edilen malların ve destek hizmetlerinin uygunluğunu ve kalitesini değerlendirmek üzere tanımlı kriterler ve süreçler bulunmamaktadır.

A.1.3. Kurumsal performans yönetimi

Kurumda, dışarıdan temin edilen malların ve destek hizmetlerinin uygunluğunu ve kalitesini değerlendirmek üzere tanımlı kriterler ve süreçler bulunmamaktadır.

A.2. İç Kalite Güvencesi

A.2.1. Kalite Komisyonu

Kurum hesap vermeyi ilkesel olarak benimsemiş, yöntem ve süreçlerini belirlemiştir. Ancak bu ilkeler ve süreçler doğrultusunda yapılmış uygulamalar bulunmamaktadır veya uygulamalar tüm alanları kapsamamaktadır.

Kanıtlar

- <https://akademik.adu.edu.tr/myo/atca/default.asp?idx=31343731>

A.2.2. İç kalite güvencesi mekanizmaları (PUKÖ çevrimleri, takvim, birimlerin yapısı)

Kurumda, dışarıdan temin edilen malların ve destek hizmetlerinin uygunluğunu ve kalitesini değerlendirmek üzere tanımlı kriterler ve süreçler bulunmamaktadır.

A.2.3. Liderlik ve kalite güvencesi kültürü

Kurumda, dışarıdan temin edilen malların ve destek hizmetlerinin uygunluğunu ve kalitesini değerlendirmek üzere tanımlı kriterler ve süreçler bulunmamaktadır.

A.3. Paydaş Katılımı

A.3.1. İç ve dış paydaşların kalite güvencesi, eğitim ve öğretim, araştırma ve geliştirme, yönetim ve uluslararasılaşma süreçlerine katılımı

Kurum hesap vermeyi ilkesel olarak benimsemiş, yöntem ve süreçlerini belirlemiştir. Ancak bu ilkeler ve süreçler doğrultusunda yapılmış uygulamalar bulunmamaktadır veya uygulamalar tüm alanları kapsamamaktadır.

A.4. Uluslararasılaşma

A.4.1. Uluslararasılaşma politikası

Kurumda, dışarıdan temin edilen malların ve destek hizmetlerinin uygunluğunu ve kalitesini değerlendirmek üzere tanımlı kriterler ve süreçler bulunmamaktadır.

A.4.2. Uluslararasılaşma süreçlerinin yönetimi ve organizasyonel yapısı

Kurumda, dışarıdan temin edilen malların ve destek hizmetlerinin uygunluğunu ve kalitesini değerlendirmek üzere tanımlı kriterler ve süreçler bulunmamaktadır.

A.4.3. Uluslararasılaşma kaynakları

Kurumda, dışarıdan temin edilen malların ve destek hizmetlerinin uygunluğunu ve kalitesini değerlendirmek üzere tanımlı kriterler ve süreçler bulunmamaktadır.

A.4.4. Uluslararasılaşma performansı

Kurumda, dışarıdan temin edilen malların ve destek hizmetlerinin uygunluğunu ve kalitesini değerlendirmek üzere tanımlı kriterler ve süreçler bulunmamaktadır.

B. EĞİTİM-ÖĞRETİM

B.1. Programların Tasarımı ve Onayı

B.1.1. Programların tasarımı ve onayı

Kurumda uygun nitelik ve nicelikte tesis ve altyapı birimler arası denge gözetilerek kurulmuştur. Ancak bu tesis ve altyapının kullanımına yönelik sonuçlar izlenmemektedir.

Kanıtlar

- [https://idari.adu.edu.tr/db/strateji/webfolders/topics/stratejik_plan_2019-2023\(2\).pdf](https://idari.adu.edu.tr/db/strateji/webfolders/topics/stratejik_plan_2019-2023(2).pdf)
- <https://idari.adu.edu.tr/db/ogrencisleri/webfolders/topics/ADU%20%C3%96%C4%9Fretim%20Program%C4%B1%20Haz%C4%B1rlama%20Esaslar%C4%B1.pdf>
- <https://akts.adu.edu.tr/>

B.1.2. Programın ders dağılım dengesi

Kurumda uygun nitelik ve nicelikte tesis ve altyapı birimler arası denge gözetilerek kurulmuştur. Ancak bu tesis ve altyapının kullanımına yönelik sonuçlar izlenmemektedir.

Kanıtlar

- <https://idari.adu.edu.tr/db/ogrencisleri/webfolders/topics/ADU%20%C3%96%C4%9Fretim%20Program%C4%B1%20Haz%C4%B1rlama%20Esaslar%C4%B1.pdf>
- <https://akts.adu.edu.tr/>
- <https://obis.adu.edu.tr/GIRIS?ReturnUrl=%2f>

B.1.3. Ders kazanımlarının program çıktılarıyla uyumu

Kurumda uygun nitelik ve nicelikte tesis ve altyapı birimler arası denge gözetilerek kurulmuştur. Ancak bu tesis ve altyapının kullanımına yönelik sonuçlar izlenmemektedir.

Kanıtlar

- <https://akts.adu.edu.tr/>
- <https://obis.adu.edu.tr/GIRIS?ReturnUrl=%2f>

B.1.4. Öğrenci iş yüküne dayalı ders tasarımı

Kurumda uygun nitelik ve nicelikte tesis ve altyapı birimler arası denge gözetilerek kurulmuştur. Ancak bu tesis ve altyapının kullanımına yönelik sonuçlar izlenmemektedir.

Kanıtlar

- <https://idari.adu.edu.tr/db/ogrencisleri/webfolders/topics/ADU%20%C3%96%C4%9Fretim%20Program%C4%B1%20Haz%C4%B1rlama%20Esaslar%C4%B1.pdf>
- <https://akts.adu.edu.tr/>

B.1.5. Ölçme ve değerlendirme sistemi

Kurumda uygun nitelik ve nicelikte tesis ve altyapı birimler arası denge gözetilerek kurulmuştur. Ancak bu tesis ve altyapının kullanımına yönelik sonuçlar izlenmemektedir.

Kanıtlar

- [https://idari.adu.edu.tr/db/ogrenciisleri/webfolders/topics/ADU%20Staj%20Y%C3%B6nergesi\(1\).pdf](https://idari.adu.edu.tr/db/ogrenciisleri/webfolders/topics/ADU%20Staj%20Y%C3%B6nergesi(1).pdf)
- <https://idari.adu.edu.tr/db/ogrenciisleri/webfolders/topics/ADU%20Ders%20E%C5%9Fde%C4%9F Ferlik%20ve%20%C4%B0ntibak%20Esaslar%C4%B1.pdf>
- <https://evdekal10.adu.edu.tr/>
- <https://idari.adu.edu.tr/db/ogrenciisleri/webfolders/topics/ADU%20%C3%96%C4%9Fretim%20Program%C4%B1%20Haz%C4%B1rlama%20Esaslar%C4%B1.pdf>
- <https://akts.adu.edu.tr/>

B.2. Öğrenci Kabulü ve Gelişimi

B.2.1. Öğrenci kabulü ve önceki öğrenmenin tanınması ve kredilendirilmesi

Kurumda akademik danışmanlığa ilişkin yürütülen uygulamalardan elde edilen bulgular, sistematik olarak izlenmekte ve izlem sonuçları paydaşlarla birlikte değerlendirilerek önlemler alınmaktadır.

Kanıtlar

- <https://idari.adu.edu.tr/db/ogrenciisleri/webfolders/topics/ADU%20Ders%20E%C5%9Fde%C4%9F Ferlik%20ve%20%C4%B0ntibak%20Esaslar%C4%B1.pdf>

B.2.2. Yeterliliklerin sertifikalandırılması ve diploma

Kurumda uygun nitelik ve nicelikte tesis ve altyapı birimler arası denge gözetilerek kurulmuştur. Ancak bu tesis ve altyapının kullanımına yönelik sonuçlar izlenmemektedir.

Kanıtlar

- <https://idari.adu.edu.tr/db/ogrenciisleri/webfolders/topics/mezun%20ogrencilere%20verilecek%20belgelerin.PDF>
- <https://idari.adu.edu.tr/db/ogrenciisleri/default.asp?idx=31313834>
- <https://akademik.adu.edu.tr/bolum/fef/psikoloji/webfolders/files/20200924153927-SB6LX604I49EZ6X5LXAG-GOZDE.SAYIN-425421729.pdf>
- <https://akademik.adu.edu.tr/myo/yenipazar/webfolders/files/ANADAL.pdf>
- <https://akts.adu.edu.tr/>

B.3. Öğrenci Merkezli Öğrenme, Öğretme ve Değerlendirme

B.3.1. Öğretim yöntem ve teknikleri

Öğretim programlarımızda yürütülen derslerin yapısına göre (teorik-uygulama) aktif öğretim yöntem ve teknikleri kullanılmaktadır. Teorik derslerde anlatım, tartışma, örnek olay inceleme gibi yöntemler ağırlıklı olarak kullanılırken, bireysel ya da grup teknikleri uygulanmaktadır. Beyin fırtınası, gösteri, drama, eğitsel oyunlar ders içeriklerine ve hedeflerine göre uygulanmaktadır. Uygulamalı dersler kapsamında laboratuvarlarımızda gösterip yaptırma yöntemi ile beceri kazanımı sağlanmaktadır. Ayrıca sınıf dışı etkinlikler kapsamında teknik geziler ve ödevler ile öğrenimler pekiştirilmektedir. Ders bilgi paketlerinde her derse yönelik öğretim yöntem ve teknikleri yer almaktadır. Ders yürütücü olacak öğretim elemanlarının (okul içi ya da okul dışı) alanında yetkin kişiler olmasına öncelik verilmektedir. Programların öğretim planları içerisinde üniversite seçmeli dersler sayesinde öğrencilerin farklı öğretim elemanlarından ders alması sağlanmaktadır.

Kanıtlar

- <https://akts.adu.edu.tr/>
- <https://idari.adu.edu.tr/db/ogrenciisleri/default.asp?idx=31313735>
- <https://evdekal10.adu.edu.tr/>

B.3.2. Ölçme ve değerlendirme

Öğrencilerin öğrenim başarılarının ölçülmesi Üniversitemiz 24 Ağustos 2011 tarih 28035 sayılı Resmî Gazetede yayınlanan Aydın Adnan Menderes Üniversitesi Önlisans ve Lisans Eğitimi Yönetmeliği uyarınca yapılmaktadır. Yönetmelik kapsamında belirtilen ara sınav, dönem sonu sınavı, bütünleme sınavı, mazeret sınavı, tek ders sınavı, ek sınavlar olmak üzere değerlendirme yapılmaktadır. Ölçme değerlendirmede kullanılan bu yöntemlerin değerlendirme kriter yüzdeleri Üniversitemiz Öğrenci Bilgi Sisteminde (OBİS) ders sorumlu öğretim elemanı tarafından belirlenmekte ve öğrenciler bu kriterleri sistem üzerinden görebilmektedir. Ölçme yöntem ve teknikleri kapsamında yazılı sınavların yanı sıra, ödev, uygulamalı dersler kapsamında beceri değerlendirmesi yapılmaktadır.

Kanıtlar

- <https://idari.adu.edu.tr/db/ogrenciisleri/default.asp?idx=31313735>
- <https://evdekal10.adu.edu.tr/>

B.3.3. Öğrenci geri bildirimleri

Aydın Adnan Menderes Üniversitesi Rektörlük İletişim Merkezi (RİMER) aracılığıyla öğrencilerimizden alınan sorunlar ve talepler en kısa zamanda Yüksekokulumuz tarafından çözümlenmektedir.

Akademik Personel Değerlendirme Anketi öğrencilere her dönemin sonunda uygulanmakta ve bu anket sonuçları dersin amaçlarının, öğrenim çıktılarının, ders akışının belirlenmesinde dersin sorumlu öğretim elemanı ile rehber olması amacı ile Öğrenci Bilgi Sistemi üzerinden paylaşılmaktadır.

Öğrenci şikâyetleri öğrenci dilekçeleri ile bölüm başkanlıklarına olmaktadır. Bölüm başkanlıkları düzeyinde gerekli incelemeler yapıldıktan sonra Müdürlük düzeyinde de konu incelenerek öğrenciye yazılı geri bildirimde bulunmaktadır.

Kanıtlar

- <https://rimer.adu.edu.tr/>
- <https://obis.adu.edu.tr/GIRIS?ReturnUrl=%2f%3fsw%3dOBIS%26u%3dp&sw=OBIS&u=p>

B.3.4. Akademik danışmanlık

Yüksekokulumuza kaydını yaptıran her öğrenci için ilgili bölümün öğretim elemanları arasından bir öğrenci danışmanı atanmaktadır. Öğrenci danışmanları, danışmanlık hizmetlerini Aydın Adnan Menderes Üniversitesi Öğrenci Danışmanlığı Yönergesi hükümlerine göre yürütmektedir. Danışman eğitim-öğretim hayatı boyunca öğrencinin başarı durumunu ve

gelişimini izlemekte, öğretim programları çerçevesinde öğrencinin alması gereken zorunlu ve seçmeli derslerle ilgili olarak öğrenciye önerilerde bulunmakta, öğrenciyi yönlendirmekte, mezuniyet için gerekli olan zorunlu ve seçmeli dersleri eksiksiz olarak ilgili yönetmelik çerçevesinde almasını sağlamakta, bölümler tarafından müfredatlarda yapılan değişiklikler nedeni ile uygulanan intibaklarda öğrencileri yönlendirmekte, daha iyi çalışmasına ve yetişmesine yönelik olarak öğrencilerin karşılaştığı problemlerin çözümünü sağlamakta ve gerektiğinde ilgili mercilere iletilmesine yardımcı olmaktadır. Ayrıca öğrenci danışmanlık formu danışman öğretim elemanı tarafından doldurularak öğrencilerin eğitimi süresince takip edilerek güncellenmektedir.

Kanıtlar

- <https://idari.adu.edu.tr/db/ogrencisleri/default.asp?idx=363937>
- *Danışman Toplantıları*

B.4 Öğretim Elemanları

B.4.1. Atama, yükseltme ve görevlendirme kriterleri

Yüksekokulumuz öğretim üyesi kadrosuna alım ve atamalar, ilgili kanun ve yönetmeliklerin öngördüğü koşulların yanında, bilimsel kaliteyi arttırmak amacıyla yönelik olarak, bilim disiplinleri arasındaki farklılıkları da gözetenek, objektif ve denetlenebilir nitelikte, eşitlik ve tarafsızlık ilkesi çerçevesinde değerlendirme yapılması sağlamak amacıyla Aydın Adnan Menderes Üniversitesi Öğretim Üyeliğine Yükseltme ve Atamalarda Aranacak Değerlendirme Ölçütleri ve Puanlama Yönergesi uyarınca yapılmaktadır.

Öğretim görevlisi kadrosuna yapılacak atamalarda Öğretim Üyesi Dışındaki Öğretim Elemanı Kadrolarına Yapılacak Atamalarda Uygulanacak Merkezi Sınav ile Giriş Sınavlarına İlişkin Usul ve Esaslar Hakkında Yönetmelik maddeleri esas alınmaktadır.

Kuruma dışarıdan ders vermek üzere öğretim elemanı seçimi ve davet edilme usulleri 2547 Sayılı Yükseköğretim Kanununun 31'inci, 33'üncü, 39'uncu ve 40'ıncı maddeleri ile Yükseköğretim Kurulunun Yürütme Kurulu kararları doğrultusunda yürütülmektedir. 2547 sayılı Kanunun 31'inci veya 40'ıncı maddenin (a), (c) ve (d) fıkralarına göre bölüm/üniversite dışından bir öğretim elemanının görevlendirilmesinin yapılması ve görevlendirilmenin zorunluluğunu içeren Bölüm Başkanlığı görüş yazısı Yükseköğretim Kuruluna sunulur. Meslek Yükseköğretim Kurulu kararının ardından Rektörlüğün onayı ile gerçekleştirilir.

Dönem ders planlamaları için yapılan Bölüm Kurulu Toplantılarında öğretim elemanlarının uzmanlık alanlarına dikkat edilerek ve görüşleri dikkate alınarak yapılmaktadır.

Üniversitemiz Personel Bilgi Sistemi (PERBİS) ile akademik personelin görev süreleri, izin, terfi, görevlendirme gibi özlük işlemlerinin takibi Yükseköğretim Kurulunca yapılmaktadır.

Kanıtlar

- <https://idari.adu.edu.tr/db/personel/default.asp?idx=333330>

B.4.2. Öğretim yetkinliği

Meslek Yüksekokulumuzun kendi bünyesinde Eğitimcilerin Eğitimi Programı bulunmamaktadır. Meslek Yüksekokulumuzda öğretim elemanlarına eğitim-öğretim süreçlerini aksatmayacak şekilde lisansüstü eğitim fırsatı verilmektedir. Ayrıca öğretim elemanları 2547 sayılı kanunun 39. maddesi gereğince başvuru yaptıkları takdirde Üniversitemiz Yönetim Kurulu Kararı ile yurtdışı etkinliklere katılma konusunda desteklenmektedir. 2547 sayılı Kanunun 39 uncu maddesi gereğince yurtiçi bilimsel etkinliklere katılım başvuruları gerçekleştirilmektedir.

Öğretim görevlilerimizin eğitim-öğretim performans takipleri için yılda bir yapılan yeniden atamalar kapsamında her mali yılsonunda birim faaliyet raporuna işlenmek amacıyla öğretim elemanlarının yaptığı bilimsel etkinlikler ve çalışmalara yönelik bilgiler istenmektedir.

Kanıtlar

- <https://idari.adu.edu.tr/db/personel/default.asp?idx=333330>

B.4.3 Eğitim faaliyetlerine yönelik teşvik ve ödüllendirme

Öğretim elemanlarının bilimsel etkinlikleri Akademik Teşvik Ödeneği Yönetmeliği kapsamında değerlendirilmektedir.

Kanıtlar

- <https://idari.adu.edu.tr/db/personel/default.asp?idx=333330>

B.5. Öğrenme Kaynakları

B.5.1. Öğrenme ortamı ve kaynakları

Kurum hesap vermeyi ilkesel olarak benimsemiş, yöntem ve süreçlerini belirlemiştir. Ancak bu ilkeler ve süreçler doğrultusunda yapılmış uygulamalar bulunmamaktadır veya uygulamalar tüm alanları kapsamamaktadır.

Kanıtlar

- <https://akademik.adu.edu.tr/myo/atca/default.asp?idx=33343837>

B.5.2. Sosyal, kültürel, sportif faaliyetler

Kurumda, dışarıdan temin edilen malların ve destek hizmetlerinin uygunluğunu ve kalitesini değerlendirmek üzere tanımlı kriterler ve süreçler bulunmamaktadır.

B.5.3. Tesis ve altyapılar

Kurumda uygun nitelik ve nicelikte tesis ve altyapı birimler arası denge gözetilerek kurulmuştur. Ancak bu tesis ve altyapının kullanımına yönelik sonuçlar izlenmemektedir.

Kanıtlar

- <https://akademik.adu.edu.tr/myo/atca/default.asp?idx=33343837>

B.5.4. Engelsiz üniversite

Kurum hesap vermeyi ilkesel olarak benimsemiş, yöntem ve süreçlerini belirlemiştir. Ancak bu ilkeler ve süreçler doğrultusunda yapılmış uygulamalar bulunmamaktadır veya uygulamalar tüm alanları kapsamamaktadır.

B.5.5. Psikolojik danışmanlık ve kariyer hizmetleri

Öğrenci Danışmanlığı; öğrencilere kendi eğitim-öğretimlerini planlayabilmeleri konusunda yardımcı olmak, akademik, sosyal ve kültürel konularda yol göstermek, zihinsel, sosyal ve duygusal yönleriyle öğrencinin kişiliğinin bir bütün olarak gelişebilmesi için uygun ortamın hazırlanmasına yardımcı olmak vb. görev ve hizmetleri içeren bir eğitim rehberlik kurumudur.

Üniversitemizde Psikolojik Danışmanlık ve Rehberlik Hizmetleri, Aydın Adnan Menderes Üniversitesi Gençlik Sorunları Araştırma ve Uygulama Merkezinin (ADÜ-GENÇ) "Psikolojik ve Eğitsel Hizmetler" alt biriminin koordinatörlüğünde sunulmaktadır. Verilen bu hizmetlerle öğrencilerin psikolojik, sosyal ve akademik alanda yaşadıkları sorunları sağlıklı bir biçimde çözümlenmelerine yardımcı olmak amacı güdülmektedir.

Kanıtlar

- <https://idari.adu.edu.tr/db/ogrencisleri/default.asp?idx=363937>

B.6. Programların İzlenmesi ve Güncellenmesi

B.6.1. Program çıktılarının izlenmesi ve güncellenmesi

Kurum hesap vermeyi ilkesel olarak benimsemiş, yöntem ve süreçlerini belirlemiştir. Ancak bu ilkeler ve süreçler doğrultusunda yapılmış uygulamalar bulunmamaktadır veya uygulamalar tüm alanları kapsamamaktadır.

B.6.2. Mezun izleme sistemi

Kurum hesap vermeyi ilkesel olarak benimsemiş, yöntem ve süreçlerini belirlemiştir. Ancak bu ilkeler ve süreçler doğrultusunda yapılmış uygulamalar bulunmamaktadır veya uygulamalar tüm alanları kapsamamaktadır.

Kanıtlar

- <https://mezun.adu.edu.tr/AnaSayfa>

C. ARAŞTIRMA VE GELİŞTİRME

C.1. Araştırma Stratejisi

C.1.1. Kurumun araştırma politikası, hedefleri ve stratejisi

Kurumda, dışarıdan temin edilen malların ve destek hizmetlerinin uygunluğunu ve kalitesini değerlendirmek üzere tanımlı kriterler ve süreçler bulunmamaktadır.

C.1.2 Araştırma ve geliştirme süreçlerinin yönetimi ve organizasyonel yapısı

Kurumda, dışarıdan temin edilen malların ve destek hizmetlerinin uygunluğunu ve kalitesini değerlendirmek üzere tanımlı kriterler ve süreçler bulunmamaktadır.

C.1.3. Araştırmaların yerel/ bölgesel/ ulusal kalkınma hedefleriyle ilişkisi

Kurumda, dışarıdan temin edilen malların ve destek hizmetlerinin uygunluğunu ve kalitesini değerlendirmek üzere tanımlı kriterler ve süreçler bulunmamaktadır.

C.2 Araştırma Kaynakları

C.2.1. Araştırma kaynakları

Kurumda, dışarıdan temin edilen malların ve destek hizmetlerinin uygunluğunu ve kalitesini değerlendirmek üzere tanımlı kriterler ve süreçler bulunmamaktadır.

C.2.2. Üniversite içi kaynaklar (BAP)

Kurum hesap vermeyi ilkesel olarak benimsemiş, yöntem ve süreçlerini belirlemiştir. Ancak bu ilkeler ve süreçler doğrultusunda yapılmış uygulamalar bulunmamaktadır veya uygulamalar tüm alanları kapsamamaktadır.

Kanıtlar

- <https://adubap.adu.edu.tr/index.php?act=guest&act2=sayfa&id=2>

C.2.3. Üniversite dışı kaynaklara yönelim (Destek birimleri, yöntemleri)

Kurumda, dışarıdan temin edilen malların ve destek hizmetlerinin uygunluğunu ve kalitesini değerlendirmek üzere tanımlı kriterler ve süreçler bulunmamaktadır.

C.2.4. Doktora programları ve doktora sonrası imkanlar

Kurumda, dışarıdan temin edilen malların ve destek hizmetlerinin uygunluğunu ve kalitesini değerlendirmek üzere tanımlı kriterler ve süreçler bulunmamaktadır.

C.3. Araştırma Yetkinliği

C.3.1. Öğretim elemanlarının araştırma yetkinliğinin geliştirilmesi

Kurumda, dışarıdan temin edilen malların ve destek hizmetlerinin uygunluğunu ve kalitesini değerlendirmek üzere tanımlı kriterler ve süreçler bulunmamaktadır.

C.3.2. Ulusal ve uluslararası ortak programlar ve ortak araştırma birimleri

Kurumda, dışarıdan temin edilen malların ve destek hizmetlerinin uygunluğunu ve kalitesini değerlendirmek üzere tanımlı kriterler ve süreçler bulunmamaktadır.

C.4. Araştırma Performansı

C.4.1. Öğretim elemanı performans değerlendirmesi

Kurum hesap vermeyi ilkesel olarak benimsemiş, yöntem ve süreçlerini belirlemiştir. Ancak bu ilkeler ve süreçler doğrultusunda yapılmış uygulamalar bulunmamaktadır veya uygulamalar tüm alanları kapsamamaktadır.

Kanıtlar

- [OBİS Anket Sonuçları](#)

C.4.2. Araştırma performansının izlenmesi ve iyileştirilmesi

Kurumda, dışarıdan temin edilen malların ve destek hizmetlerinin uygunluğunu ve kalitesini değerlendirmek üzere tanımlı kriterler ve süreçler bulunmamaktadır.

C.4.3. Araştırma bütçe performansının değerlendirilmesi

Kurumda, dışarıdan temin edilen malların ve destek hizmetlerinin uygunluğunu ve kalitesini değerlendirmek üzere tanımlı kriterler ve süreçler bulunmamaktadır.

D. TOPLUMSAL KATKI

D.1. Toplumsal Katkı Stratejisi

D.1.1. Toplumsal katkı politikası, hedefleri ve stratejisi

Kurumda, dışarıdan temin edilen malların ve destek hizmetlerinin uygunluğunu ve kalitesini değerlendirmek üzere tanımlı kriterler ve süreçler bulunmamaktadır.

D.1.2. Toplumsal katkı süreçlerinin yönetimi ve organizasyonel yapısı

Kurumda, dışarıdan temin edilen malların ve destek hizmetlerinin uygunluğunu ve kalitesini değerlendirmek üzere tanımlı kriterler ve süreçler bulunmamaktadır.

D.2. Toplumsal Katkı Kaynakları

D.2.1. Kaynaklar

Kurumda, dışarıdan temin edilen malların ve destek hizmetlerinin uygunluğunu ve kalitesini değerlendirmek üzere tanımlı kriterler ve süreçler bulunmamaktadır.

D.3. Toplumsal Katkı Performansı

D.3.1. Toplumsal katkı performansının izlenmesi ve iyileştirilmesi

Kurumda, dışarıdan temin edilen malların ve destek hizmetlerinin uygunluğunu ve kalitesini değerlendirmek üzere tanımlı kriterler ve süreçler bulunmamaktadır.

E. YÖNETİM SİSTEMİ

E.1. Yönetim ve İdari Birimlerin Yapısı

E.1.1. Yönetim modeli ve idari yapı

Kurum hesap vermeyi ilkesel olarak benimsemiş, yöntem ve süreçlerini belirlemiştir. Ancak bu ilkeler ve süreçler doğrultusunda yapılmış uygulamalar bulunmamaktadır veya uygulamalar tüm alanları kapsamamaktadır.

Kanıtlar

- <https://akademik.adu.edu.tr/myo/atca/default.asp?idx=313536>

E.1.2. Süreç yönetimi

Kurumda, dışarıdan temin edilen malların ve destek hizmetlerinin uygunluğunu ve kalitesini değerlendirmek üzere tanımlı kriterler ve süreçler bulunmamaktadır.

E.2. Kaynakların Yönetimi

E.2.1. İnsan kaynakları yönetimi

Kurum hesap vermeyi ilkesel olarak benimsemiş, yöntem ve süreçlerini belirlemiştir. Ancak bu ilkeler ve süreçler doğrultusunda yapılmış uygulamalar bulunmamaktadır veya uygulamalar tüm alanları kapsamamaktadır.

Kanıtlar

- <https://kalite.adu.edu.tr/default.asp?idx=313436>
- <https://kalite.adu.edu.tr/default.asp?idx=313431>

E.2.2. Finansal kaynakların yönetimi

Kurum hesap vermeyi ilkesel olarak benimsemiş, yöntem ve süreçlerini belirlemiştir. Ancak bu ilkeler ve süreçler doğrultusunda yapılmış uygulamalar bulunmamaktadır veya uygulamalar tüm alanları kapsamamaktadır.

Kanıtlar

- [https://idari.adu.edu.tr/db/strateji/webfolders/topics/stratejik_plan_2019-2023\(2\).pdf](https://idari.adu.edu.tr/db/strateji/webfolders/topics/stratejik_plan_2019-2023(2).pdf)

E.3. Bilgi Yönetim Sistemi

E.3.1. Entegre bilgi yönetim sistemi

Kurum hesap vermeyi ilkesel olarak benimsemiş, yöntem ve süreçlerini belirlemiştir. Ancak bu ilkeler ve süreçler doğrultusunda yapılmış uygulamalar bulunmamaktadır veya uygulamalar tüm alanları kapsamamaktadır.

E 3.2. Bilgi güvenliği ve güvenilirliği

Kurum hesap vermeyi ilkesel olarak benimsemiş, yöntem ve süreçlerini belirlemiştir. Ancak bu ilkeler ve süreçler doğrultusunda yapılmış uygulamalar bulunmamaktadır veya uygulamalar tüm alanları kapsamamaktadır.

Kanıtlar

- https://www.adu.edu.tr/tr/haber/universitemiz_bilgi_guvenligi_konusundaki_yetkinligini_bel_gelendirdi-1000046312

E.4. Destek Hizmetleri

E 4.1. Hizmet ve malların uygunluğu, kalitesi ve sürekliliği

Kurumda, dışarıdan temin edilen malların ve destek hizmetlerinin uygunluğunu ve kalitesini değerlendirmek üzere tanımlı kriterler ve süreçler bulunmamaktadır.

E.5. Kamuoyunu Bilgilendirme ve Hesap Verebilirlik

E.5.1. Kamuoyunu bilgilendirme ve hesap verebilirlik

Kurum hesap vermeyi ilkesel olarak benimsemiş, yöntem ve süreçlerini belirlemiştir. Ancak bu ilkeler ve süreçler doğrultusunda yapılmış uygulamalar bulunmamaktadır veya uygulamalar tüm alanları kapsamamaktadır.

Kanıtlar

- <https://akademik.adu.edu.tr/myo/atca/default.asp>

SONUÇ VE DEĞERLENDİRME