



# AYDIN ADNAN MENDERES ÜNİVERSİTESİ

BUHARKENT  
MESLEK YÜKSEKOKULU  
MÜDÜRLÜĞÜ

## 2025 Yılı Birim Faaliyet Raporu

[ Ocak 2026 ]

## İÇİNDEKİLER

I- GENEL BİLGİLER .....	9
A- MİSYON, VİZYON VE TEMEL DEĞERLER.....	9
B- YETKİ, GÖREV VE SORUMLULUKLAR .....	9
C- BİRİME İLİŞKİN BİLGİLER .....	11
1- Fiziksel Yapı .....	11
1.1- EĞİTİM HİZMETİ ALANLARI .....	12
1.1.1- Derslikler.....	12
1.1.2- Laboratuvarlar.....	12
1.2- SOSYAL, KÜLTÜREL VE SPORTİF ETKİNLİK ALANLARI.....	12
1.2.1- Yemekhaneler.....	12
1.2.2- Kantin/Kafeteryalar .....	13
1.2.3- Kütüphaneler.....	13
1.2.4- Toplantı ve Konferans Salonları.....	13
1.2.5- Spor Alanları ve Tesisleri.....	13
1.2.6- Diğer Sosyal Alanlar .....	13
1.3- PERSONEL HİZMET ALANLARI .....	14
1.4- AMBAR, ARŞİV VE ATÖLYE ALANLARI.....	14
1.5- TAŞITLAR .....	14
2- Teşkilat Yapısı.....	14
3- Teknoloji ve Bilişim Altyapısı .....	15
3.1- YAZILIMLAR .....	15
3.2- BİLGİSAYARLAR .....	15
3.3- KÜTÜPHANE KAYNAKLARI .....	15
3.4- DİĞER BİLGİ VE TEKNOLOJİK KAYNAKLAR .....	16
4- İnsan Kaynakları .....	16
4.1- ENGELLİ PERSONEL .....	17
4.2- YABANCI UYRUKLU AKADEMİK PERSONEL .....	17
4.3- DİĞER KURUMLARDA GÖREVLENDİRİLEN AKADEMİK PERSONEL.....	17
4.4- BİRİMDE GÖREVLENDİRİLEN AKADEMİK PERSONEL .....	17
4.5- AKADEMİK PERSONEL BAŞINA DÜŞEN ÖĞRENCİ SAYISI.....	18
4.6- PERSONELİN HİZMET SÜRELERİ.....	18
4.7- PERSONELİN YAŞ DURUMU .....	18
4.8- PERSONELİN CİNSİYET DURUMU .....	18
4.9- KİSMİ ZAMANLI ÇALIŞAN ÖĞRENCİLER.....	19
5- Sunulan Hizmetler .....	19
5.1- EĞİTİM-ÖĞRETİM HİZMETLERİ .....	19
5.1.1- Eğitim Programları.....	19
5.1.1.1- Eğitim Programı Sayıları .....	19
5.1.2- Öğrenci Bilgileri .....	20
5.1.2.1- Mezun Olan Öğrenci Sayısı.....	20
5.1.2.2- Birimden Ayrılan Öğrenci Sayısı .....	20
5.1.2.3- Yatay Geçişle Gelen Öğrenci Sayısı .....	21
5.1.2.4- Öğrenci Kontenjanları ve Doluluk Oranı.....	21
5.1.2.5- Öğrenci Sayısı.....	21
5.1.2.6- Engelli Öğrenci Sayısı.....	22
5.1.2.7- Yabancı Dil Hazırlık Sınıfı Öğrenci Sayısı .....	22
5.1.2.8- Uluslararası Öğrenci Sayısı.....	22
5.1.2.9- Birinci ve İkinci Öğretim Öğrenci Sayısı.....	23

5.1.2.10- Uzaktan Eğitim Öğrenci Sayısı.....	23
5.1.2.11- Staj Yapan Öğrenci Sayısı.....	23
5.1.2.12- Öğrencilerin Cinsiyet İtibarıyla Dağılımı.....	24
5.1.2.13- Öğrencilere Sağlanan Burslar .....	24
5.1.2.14- Birimde Kısmi Zamanlı Çalışan Öğrenciler.....	24
5.1.3- Uzaktan Eğitim.....	25
5.1.4- Yaşam Boyu Öğrenme .....	25
5.1.5- Değişim Programları .....	25
5.1.5.1- Erasmus+ Programı.....	25
5.1.5.1.1- Erasmus+ Değişim Hareketliliği.....	25
5.1.5.1.2- Erasmus+ Programı Kapsamında Protokol Yapılan Üniversiteler ..	25
5.1.5.2- Farabi Değişim Programı.....	25
5.1.5.3- Mevlâna Değişim Programı .....	25
5.2- DİĞER HİZMETLER.....	25
5.2.1- Bitkisel ve Hayvansal Üretim ile İlgili Hizmetler.....	25
5.2.2- Sosyal, Kültürel Hizmetler .....	26
5.2.2.1- Öğrenci Toplulukları .....	26
5.2.2.2- Kütüphane Hizmetleri .....	26
5.2.3- Öğrencilere Sunulan Diğer Hizmetler .....	26
5.2.3.1- Kariyer ve Mezunlarla İlişkiler .....	26
6- Yönetim ve İç Kontrol Sistemi.....	26
6.1- YÖNETİM.....	27
6.2- İÇ KONTROL SİSTEMİ.....	28
6.2.1- Harcama Öncesi Kontrol (Ön Mali Kontrol) .....	28
D- DİĞER HUSUSLAR.....	28
II- AMAÇ VE HEDEFLER .....	29
A- BİRİMİN AMAÇ VE HEDEFLERİ .....	29
B- TEMEL POLİTİKALAR VE ÖNCELİKLER .....	29
C- DİĞER HUSUSLAR.....	29
III- FAALİYETLERE İLİŞKİN BİLGİ VE DEĞERLENDİRMELER .....	29
A- MALİ BİLGİLER .....	29
1- Bütçe Uygulama Sonuçları.....	29
1.1- GİDER BÜTÇESİ.....	29
1.2- DÖNER SERMAYE BÜTÇESİ .....	30
1.2.1- Döner Sermaye Gelir ve Gider Gerçekleşmeleri.....	30
1.2.2- Döner Sermaye Kâr-Zarar Gerçekleşmeleri.....	30
2- Mali Denetim Sonuçları.....	30
3. Diğer Hususlar .....	30
B- PERFORMANS BİLGİLERİ .....	30
1- Faaliyet ve Proje Bilgileri.....	31
1.1- PROGRAM, ALT PROGRAM, FAALİYET BİLGİLERİ.....	31
1.2- BİLİMSEL, SOSYAL, KÜLTÜREL, SPORLA İLGİLİ FAALİYETLER.....	31
1.3- YAYINLAR İLE İLGİLİ BİLGİLER .....	33
1.3.1- Yayın Sayısı .....	33
1.3.2- Yayınlara Yapılan Atıf Sayısı .....	34
1.3.3- Editörlük ve Hakemlik Yapan Öğretim Üyesi Sayıları.....	34
1.4- BİLİMSEL ARAŞTIRMA PROJELERİ .....	34
1.5- ÖDÜLLER .....	35
1.6- ÜNİVERSİTELER İLE YAPILAN İKİLİ ANLAŞMALAR .....	35
2- Performans Sonuçlarının Değerlendirilmesi.....	35

<b>2.1- ALT PROGRAM HEDEF VE GÖSTERGELERİYLE İLGİLİ GERÇEKLEŞME SONUÇLARI VE DEĞERLENDİRMELER .....</b>	<b>35</b>
<b>2.2- PERFORMANS DENETİM SONUÇLARI .....</b>	<b>36</b>
<b>3- Stratejik Plan Değerlendirme Tabloları .....</b>	<b>36</b>
<b>4- Performans Bilgi Sisteminin Değerlendirilmesi .....</b>	<b>41</b>
<b>5- Diğer Hususlar .....</b>	<b>41</b>
<b>IV- KURUMSAL KABİLİYET VE KAPASİTENİN DEĞERLENDİRİLMESİ.....</b>	<b>41</b>
<b>A- ÜSTÜNLÜKLER .....</b>	<b>41</b>
<b>B- ZAYIFLIKLAR.....</b>	<b>42</b>
<b>C- DEĞERLENDİRME .....</b>	<b>42</b>
<b>V- ÖNERİ VE TEDBİRLER .....</b>	<b>42</b>
<b>EK: Harcama Yetkilisinin İç Kontrol Güvence Beyanı .....</b>	<b>42</b>

## TABLolar

Tablo 1: Açık ve Kapalı Alanların Dağılımı .....	11
Tablo 2: Birim Dersliklerinin Kapasiteye Göre Dağılımı .....	12
Tablo 3: Birim Laboratuvarlarının Kapasiteye Göre Dağılımı .....	12
Tablo 4: Yemekhaneler .....	12
Tablo 5: Kantin/Kafeteryalar .....	13
Tablo 6: Kütüphane .....	13
Tablo 7: Toplantı ve Konferans Salonlarının Kapasiteye Göre Dağılımı .....	13
Tablo 8: Spor Tesisleri .....	13
Tablo 9: Diğer Sosyal Alanlar .....	13
Tablo 10: Personel Hizmet Alanları .....	14
Tablo 11: Ambar, Arşiv ve Atölye Alanları .....	14
Tablo 12: Taşıtlar .....	14
Tablo 13: Kullanılan Programlar/Yazılımlar ve Kullanım Amaçları .....	15
Tablo 14: Bilgisayarlar .....	15
Tablo 15: Kütüphane Kaynaklarının Türüne Göre Dağılımı .....	16
Tablo 16: Diğer Bilgi ve Teknolojik Kaynakların Dağılımı .....	16
Tablo 17: Personel Sayısı .....	16
Tablo 18: Engelli Personel Sayısı .....	17
Tablo 19: Yabancı Uyruklu Akademik Personel .....	17
Tablo 20: Diğer Kurumlarda Görevlendirilen Akademik Personel .....	17
Tablo 21: Birimde Görevlendirilen Akademik Personel .....	17
Tablo 22: Akademik Personel Başına Düşen Öğrenci Sayısı .....	18
Tablo 23: Personelin Hizmet Süreleri İtibarıyla Dağılımı .....	18
Tablo 24: Personelin Yaş Grupları İtibarıyla Dağılımı .....	18
Tablo 25: Personelin Cinsiyet İtibarıyla Dağılımı .....	18
Tablo 26: Kısmi Zamanlı Çalışan Öğrenci Sayısı .....	19
Tablo 27: Eğitim Programları .....	19
Tablo 28: Eğitim Programı Sayıları .....	19
Tablo 29: Program Açma Teklifleri .....	20
Tablo 30: Akredite Olan Eğitim Programı Sayıları .....	20
Tablo 31: Mezun Olan Öğrenci Sayısı .....	20
Tablo 32: Birimden Ayrılan Öğrenci Sayısı .....	20
Tablo 33: Yatay Geçişle Gelen Öğrenci Sayısı .....	21
Tablo 34: Öğrenci Kontenjanları ve Doluluk Oranı .....	21
Tablo 35: Öğrenci Sayısı .....	22
Tablo 36: Engelli Öğrenci Sayısı .....	22
Tablo 37: Yabancı Dil Hazırlık Sınıfı Öğrenci Sayısı .....	22
Tablo 38: Uluslararası Öğrenci Sayısı .....	22
Tablo 39: Birinci ve İkinci Öğretim Öğrenci Sayısı .....	23
Tablo 40: Uzaktan Eğitim Öğrenci Sayısı .....	23
Tablo 41: Staj Yapan Öğrenci Sayısı .....	23
Tablo 42: Öğrencilerin Cinsiyet İtibarıyla Göre Dağılımı .....	24
Tablo 43: Burslardan Yararlanan Öğrenci Sayısı .....	24
Tablo 44: Kısmi Zamanlı Çalışan Öğrenci Sayısı .....	24
Tablo 45: Erasmus+ Değişim Hareketliliği Dağılımı .....	25
Tablo 46: Erasmus+ Programı Kapsamında 2025 Yılında Protokol Yapılan Üniversiteler ....	25
Tablo 47: Üretimi Gerçekleştirilen Bitkisel ve Hayvansal Ürünler .....	25
Tablo 48: Öğrenci Toplulukları .....	26

Tablo 49: Öğrenci Toplulukları ve Faaliyetleri Sayısı.....	26
Tablo 50: Yönetim .....	27
Tablo 51: Yüksekokul Kurulu.....	27
Tablo 52: Yüksekokul Yönetim Kurulu.....	27
Tablo 53: Gider Bütçesi .....	29
Tablo 54: Döner Sermaye Gelir ve Gider Gerçekleşmeleri .....	30
Tablo 55: 2025 Yılı Döner Sermaye Kâr-Zarar Tablosu .....	30
Tablo 56: Program, Alt Program ve Faaliyetler .....	31
Tablo 57: Bilimsel, Sosyal, Kültürel, Sporla İlgili Etkinlik Bilgileri .....	31
Tablo 58: Science Citation Index Expanded, Social Science Citation Index ve Art and Humanities Index'e Giren Yayınlar.....	33
Tablo 59: 2025 Yılı İndeksli Yayın Sayısı.....	33
Tablo 60: Atıf Sayısı .....	34
Tablo 61: Editörlük ve Hakemlik Yapan Öğretim Üyesi Sayısı / Dergi Sayısı.....	34
Tablo 62: Bilimsel Araştırma Projeleri .....	34
Tablo 63: Ödüller .....	35
Tablo 64: Üniversiteler ile Yapılan İkili Anlaşmalar.....	35
Tablo 65: Alt Program Hedefinin İzlenmesi ve Değerlendirmesi.....	35
Tablo 66: Stratejik Plan Değerlendirme Tablosu (H1.1) .....	36

## ŞEKİLLER

Şekil 1: Buharkent MYO Teşkilat Yapısı .....	15
--	----

## **Birim Yöneticisinin Sunuşu**

Aydın Adnan Menderes Üniversitesi Buharkent Meslek Yüksekokulu deneyimli ve dinamik akademik kadrosu ile; nitelikli, yaratıcı, vizyon sahibi, hayal gücü yüksek, içinde yaşadığı toplumu ve bireyleri anlama kapasitesine sahip, olayları, toplumu doğru okuyan doğru anlayan, sağduyulu, mesleki etik değerleri benimseyen genç girişimciler yetiştirmeyi hedeflemektedir.

Bu hedeflere ilişkin politika, strateji ve yöntemler; genel bilgiler, amaç ve hedefler, faaliyetlere ilişkin bilgi ve değerlendirmeler, kurumsal kabiliyet ve kapasitenin değerlendirilmesi, öneri ve tedbirler başlıkları altında hazırlanan faaliyet raporu içerisinde ayrıntılı bir şekilde sunulmuştur.

Doç. Dr. Mehmet KAYA  
Müdür



## **I- GENEL BİLGİLER**

### **A- MİSYON, VİZYON VE TEMEL DEĞERLER**

#### **Misyon**

Evrensel değerlerle donatılmış, kendisini sürekli yenileyen, yaşam boyu öğrenmeyi hedef edinmiş, analiz ve sentez yapabilen, yaratıcı, girişimci, sorgulayıcı, etik değerleri özümsemiş, takım çalışmasına yatkın bireyler yetiştiren; YÖK ve Üniversitemizin sağladığı imkânlar çerçevesinde Atatürk İlke ve İnkılâpları ışığında Türk sanayisinin gereksinim duyduğu nitelikli “Tekniker ve Teknik Eleman” yetiştirmektir.

#### **Vizyon**

Küreselleşmenin etkisi ile sürekli değişen sosyo-ekonomik şartlara ve teknolojik gelişmelere uyum sağlayabilecek, çağın gereksinimlerini algılayan, bölgesel ve milli sorunlara duyarlı, bilinçli öğrenciler yetiştirmek, ülkemizin nitelikli ara eleman ihtiyacını gidermeye yönelik çalışmalarımıza aralıksız devam etmek, meslek yüksekokulu vizyonumuzu sürdürmektir. Çevreye duyarlı, toplumsal, düşünsel ve kültürel değerler açısından gelişmiş bir bakış açısıyla Meslek Yüksekokulumuzun tüm programlarının evrensel ölçülerde bilim ve araştırma merkezi olmalarını sağlamaktır.

#### **Temel Değerler**

Atatürk İlke ve Cumhuriyet kazanımlarını koruma ve yüceltmeyi benimseyen,  
Bilimsel,  
Eleştirel,  
Özgürlükçü,  
Liyakate Dayalı,  
Paylaşımçı,  
Üretken,  
Yenilikçi,  
Eğitim-öğretim, araştırma ve çalışma ortamları sunmaktır.

### **B- YETKİ, GÖREV VE SORUMLULUKLAR**

#### **Birimin Kuruluşu**

Aydın Adnan Menderes Üniversitesi Buharkent Meslek Yüksekokulu 2547 sayılı Yükseköğretim Kanunu, Yükseköğretim Kurumları Teşkilatı Hakkında Kanun, Yükseköğretim Üst Kuruluşları ile Yükseköğretim Kurumlarının İdari Teşkilatı Hakkında Kanun Hükmünde Kararname ile ilgili diğer mevzuat hükümleri çerçevesinde 2015 yılında kurulmuştur.

#### **Birim Organlarının Yetki, Görev ve Sorumlulukları**

##### **Yüksekokul Müdürü**

Doç. Dr. Mehmet KAYA

##### **Görev, Yetki ve Sorumlulukları**

- 1-Yüksekokul kurullarına başkanlık etmek, Yüksekokul kurullarının kararlarını uygulamak ve Yüksekokul birimleri arasında düzenli çalışmayı sağlamak.
- 2-Her öğretim yılı sonunda ve istendiğinde yüksekokulun genel durumu ve işleyişi hakkında rektöre rapor vermek.
- 3-Yüksekokul ödenek ve kadro ihtiyaçlarını gerekçesi ile birlikte rektörlüğe bildirmek, yüksekokulun bütçesi ile ilgili öneriyi yüksekokul yönetim kurulunun da görüşünü aldıktan sonra rektörlüğe sunmak.
- 4-Yüksekokulun birimleri ve her düzeydeki personeli üzerinde genel gözetim ve denetim görevini yapmak.

Yüksekokulun ve bağlı birimlerinin öğretim kapasitesinin rasyonel bir şekilde kullanılmasında ve geliştirilmesinde, gerektiği zaman güvenlik önlemlerinin alınmasıyla, öğrencilere gerekli sosyal hizmetlerin sağlanmasında, eğitim-öğretim, bilimsel araştırma ve yayın faaliyetlerinin düzenli bir şekilde yürütülmesinde, bütün faaliyetlerin gözetim ve denetiminin yapılmasında, takip ve kontrol edilmesinde ve sonuçlarının alınmasında rektöre karşı birinci derecede sorumludur.

Müdür, kendisine çalışmalarında yardımcı olmak üzere, öğretim üyeleri arasından en çok iki kişiyi müdür yardımcısı olarak seçer. Müdür yardımcısı, müdür tarafından en çok üç yıl için atanır. Müdür gerekli gördüğü hallerde yardımcılarını değiştirebilir. Müdürün görevi sona erdiğinde yardımcılarının görevi de sona erer. Müdüre, görevi başında olmadığı zaman yardımcılardan biri vekâlet eder. Göreve vekâlet altı aydan fazla sürerse yeni bir Müdür atanır.

#### **Müdür Yardımcıları**

Öğr. Gör. Gültekin BAYSAL

Öğr. Gör. Yasin BAŞLAR

#### **Görev, Yetki ve Sorumlulukları**

Görevi başında olmadığı zamanlarda müdüre vekâlet etmek, ilgili kanun ve yönetmeliklerle verilen diğer görevleri yapmaktır.

#### **Yüksekokul Sekreteri**

İbrahim ÖZTÜRK

#### **Görev, Yetki ve Sorumlulukları**

Yüksekokul idari teşkilatının amiridir ve bu teşkilatın çalışmasından müdüre karşı sorumludur. Yüksekokul sekreteri, kendisine bağlı birimler aracılığı ile müdürlük idari teşkilatında bulunan birimlerin verimli, düzenli ve uyumlu şekilde çalışmasından sorumludur. Kanun ve yönetmeliklerle kendisine verilen diğer görevleri yapmak.

#### **Yüksekokul Kurulu**

Doç. Dr. Mehmet KAYA (Müdür)

Öğr. Gör. Gültekin BAYSAL (Müdür Yardımcısı)

Öğr. Gör. Yasin BAŞLAR (Müdür Yardımcısı)

Doç. Dr. Hakan Can SÖYLEYİCİ

Öğr. Gör. İsmet ANIK BAYSAL

Öğr. Gör. Ayşe Nur ALKOÇ SAYAN

Öğr. Gör. Özgür YILMAZ

İbrahim ÖZTÜRK (Yüksekokul Sekreteri)

## Yüksekokul Yönetim Kurulu

Doç. Dr. Mehmet KAYA (Müdür)  
Öğr. Gör. Gültekin BAYSAL (Müdür Yardımcısı)  
Öğr. Gör. Yasin BAŞLAR (Müdür Yardımcısı)  
Doç. Dr. Hakan Can SÖYLEYİCİ  
Öğr. Gör. Emine ERTÜRK ŞAHİN  
Öğr. Gör. Özgür YILMAZ  
İbrahim ÖZTÜRK (Yüksekokul Sekreteri)

## C- BİRİME İLİŞKİN BİLGİLER

### Tarihçe

Buharkent Meslek Yüksekokulu; temeli 2001 yılında atılmış olup okul binasının kaba inşaatı 2011 yılında tamamlanmıştır. 2014'te YÖK tarafından açılışı onaylanan Buharkent Meslek Yüksekokulu, Büro Hizmetleri ve Sekreterlik Bölümüne bağlı Büro Yönetimi ve Yönetici Asistanlığı Programı ve Çağrı Hizmetleri Merkezi Programı olmak üzere 2 program ile eğitim-öğretim hayatına başlamıştır. 2015 yılında bu programlara Elektrik ve Enerji Bölümü altında Alternatif Enerji Kaynakları Teknolojisi Programı eklenmiştir. 2016-2017 Eğitim Öğretim yılında Alternatif Enerji Kaynakları Teknolojisi Programı, Büro Yönetimi ve Yönetici Asistanlığı Programı, 2017-2018 Eğitim-Öğretim yılında Çocuk Gelişimi Programı ve 2023-2024 Eğitim-Öğretim yılında Polimer Teknolojisi Programı ilk öğrenci alımını gerçekleştirmiştir. Sadece Kozmetik Teknolojisi Programı öğrenci alımına kapalıdır. Buharkent Meslek Yüksekokulu 580 öğrenci, 17 Akademik personel, 6 İdari Personel ile eğitim-öğretim faaliyetlerine devam etmektedir.

### 1- Fiziksel Yapı

21.844,17 m<sup>2</sup> arsa alanın 5.080 m<sup>2</sup>'lik alanına inşa edilmiş Buharkent Meslek Yüksekokulumuz ana binası içerisinde akademik ve idari personelin kullanımı için ayrılan 22 adet ofis odası, 40 öğrenci kapasiteli 1 adet bilgisayar laboratuvarı, toplam 524 öğrenci kapasiteli 12 adet her biri projeksiyon sistemleri ile donatılmış derslik ve toplam 60'şar öğrenci kapasiteli 2 adet derslik, uygulama derslerinde kullanılmak üzere planlanan 2 adet Alternatif Enerji Kaynakları Laboratuvarı, 1 adet Elektrik Laboratuvarı, 1 adet bilgisayar laboratuvarı, 2 adet Çağrı Hizmetleri Laboratuvarı, 1 adet Polimer Teknolojileri Laboratuvarı, 1 adet Tıbbi Aromatik Bitkiler Laboratuvarı, Ahşap Atölyesi, akıllı tahta ile donatılmış Çocuk Gelişim Atölyesi, Drama Atölyesi, Sosyal Etkinlik Salonu, 164 kişilik Konferans Salonu, Toplantı Salonu, Kütüphane ile Yemekhane bulunmaktadır.

Ayrıca Üniversite-Sektör iş birliği kapsamında CEYBER A.Ş firması ile imzalanan protokol kapsamında bir tane daha Çağrı Merkezi Laboratuvarı kurulmuştur. Yerleşke içerisinde bağımsız olarak 1 adet kantin mevcuttur.

**Tablo 1:** Açık ve Kapalı Alanların Dağılımı

Birim Adı	Açık Alan Miktarı (m <sup>2</sup> )		Kapalı Alan Miktarı (m <sup>2</sup> )	
	2024	2025	2024	2025
Buharkent Meslek Yüksekokulu	3980	3980	4400	4400

## 1.1- Eğitim Hizmeti Alanları

### 1.1.1- Derslikler

**Tablo 2:** Birim Dersliklerinin Kapasiteye Göre Dağılımı

Derslik	Kapasitesi (0-50) Kişilik Olan		Kapasitesi (51-100) Kişilik Olan		Kapasitesi (101-150) Kişilik Olan		Kapasitesi (151-200) Kişilik Olan		Kapasitesi (201-250) Kişilik Olan		Kapasitesi (251-Üzeri) Kişilik Olan		Toplam	
	2024	2025	2024	2025	2024	2025	2024	2025	2024	2025	2024	2025	2024	2025
	Amfi Sayısı (adet)													
Sınıf Sayısı (adet)	13	13	1	1									14	14
<b>Toplam</b>	<b>13</b>	<b>13</b>	<b>1</b>	<b>1</b>	<b>0</b>	<b>0</b>	<b>0</b>	<b>0</b>	<b>0</b>	<b>0</b>	<b>0</b>	<b>0</b>	<b>14</b>	<b>14</b>

### 1.1.2- Laboratuvarlar

**Tablo 3:** Birim Laboratuvarlarının Kapasiteye Göre Dağılımı

Eğitim Alanı	Kapasitesi (0-50) Kişilik Olan		Kapasitesi (51-100) Kişilik Olan		Kapasitesi (101-150) Kişilik Olan		Kapasitesi (151-200) Kişilik Olan		Kapasitesi (201-250) Kişilik Olan		Kapasitesi (251-Üzeri) Kişilik Olan		Toplam	
	2024	2025	2024	2025	2024	2025	2024	2025	2024	2025	2024	2025	2024	2025
	Bilgisayar Laboratuvarı Sayısı (adet)	1	2											1
Diğer Eğitim Laboratuvarları Sayısı (adet)	8	8											8	8
<b>Toplam</b>	<b>9</b>	<b>9</b>	<b>0</b>	<b>0</b>	<b>0</b>	<b>0</b>	<b>0</b>	<b>0</b>	<b>0</b>	<b>0</b>	<b>0</b>	<b>0</b>	<b>9</b>	<b>10</b>

## 1.2- Sosyal, Kültürel ve Sportif Etkinlik Alanları

Yüksekokulumuzda bir adet Sosyal etkinlik Salonu bulunmaktadır. Salonu içerisinde; 2 adet Masa Tenisi ve 2 Adet Satranç Masası bulunmaktadır.

### 1.2.1- Yemekhaneler

**Tablo 4:** Yemekhaneler

Alan Adı	Sayısı (Adet)		Toplam Kapalı Alanı (m <sup>2</sup> )		Toplam Kapasitesi (Kişi)	
	2024	2025	2024	2025	2024	2025
	Öğrenci ve Personel Yemekhanesi	1	1	118	118	60
<b>Toplam</b>	<b>1</b>	<b>1</b>	<b>118</b>	<b>118</b>	<b>60</b>	<b>60</b>

### 1.2.2- Kantin/Kafeteryalar

**Tablo 5:** Kantin/Kafeteryalar

Alan Adı	Sayı (Adet)		Kapalı Alan (m <sup>2</sup> )		Kapasite (Kişi)	
	2024	2025	2024	2025	2024	2025
Kantin/Kafeterya	1	1	200	200	100	100

### 1.2.3- Kütüphaneler

**Tablo 6:** Kütüphane

Alan Adı	Çalışma Salonu Sayısı (Adet)		Kapalı Alan (m <sup>2</sup> )		Kapasite (Kişi)	
	2024	2025	2024	2025	2024	2025
Kütüphane	1	1	50	50	40	40

### 1.2.4- Toplantı ve Konferans Salonları

**Tablo 7:** Toplantı ve Konferans Salonlarının Kapasiteye Göre Dağılımı

Alan Adı	Kapasite 0–50 Kişilik		Kapasite 51–100 Kişilik		Kapasite 101–150 Kişilik		Kapasite 151–200 Kişilik		Kapasite 201–250 Kişilik		Kapasite 251–Üzeri		Toplam	
	2024	2025	2024	2025	2024	2025	2024	2025	2024	2025	2024	2025	2024	2025
Toplantı Salonu (adet)	1	1											1	1
Konferans Salonu (adet)					1	1							1	1
<b>Toplam</b>	<b>1</b>	<b>1</b>	<b>0</b>	<b>0</b>	<b>1</b>	<b>1</b>	<b>0</b>	<b>0</b>	<b>0</b>	<b>0</b>	<b>0</b>	<b>0</b>	<b>2</b>	<b>2</b>

### 1.2.5- Spor Alanları ve Tesisleri

**Tablo 8:** Spor Tesisleri

Birim	Sayı (Adet)		Toplam Alan (m <sup>2</sup> )	
	2024	2025	2024	2025
Kapalı Spor Tesisleri	-	-	-	-
Açık Spor Tesisleri	1	1	50	50

### 1.2.6- Diğer Sosyal Alanlar

**Tablo 9:** Diğer Sosyal Alanlar

Alan Adı	Sayısı (Adet)		Toplam Alanı (m <sup>2</sup> )		Toplam Kapasitesi (Kişi)	
	2024	2025	2024	2025	2024	2025

Öğrenci Toplulukları	-	-	-	-	-	-
Sosyal Etkinlik Odası	1	1	50	50	10	10

### 1.3- Personel Hizmet Alanları

**Tablo 10:** Personel Hizmet Alanları

Hizmet Alanı Adı	Sayı (Adet)		Toplam Kapalı Alan (m <sup>2</sup> )		Toplam Kullanan Sayısı (Kişi)	
	2024	2025	2024	2025	2024	2025
Akademik Personel Çalışma Odası	16	16	417	417	15	15
İdari Personel Çalışma Odası	5	5	222	222	6	5
<b>Toplam</b>	<b>21</b>	<b>21</b>	<b>639</b>	<b>639</b>	<b>21</b>	<b>20</b>

### 1.4- Ambar, Arşiv ve Atölye Alanları

**Tablo 11:** Ambar, Arşiv ve Atölye Alanları

Alan Adı	Sayı (Adet)		Toplam Kapalı Alan (m <sup>2</sup> )	
	2024	2025	2024	2025
Ambar	1	1	25	25
Arşiv	-	-	-	-
Atölye	3	3	160	160

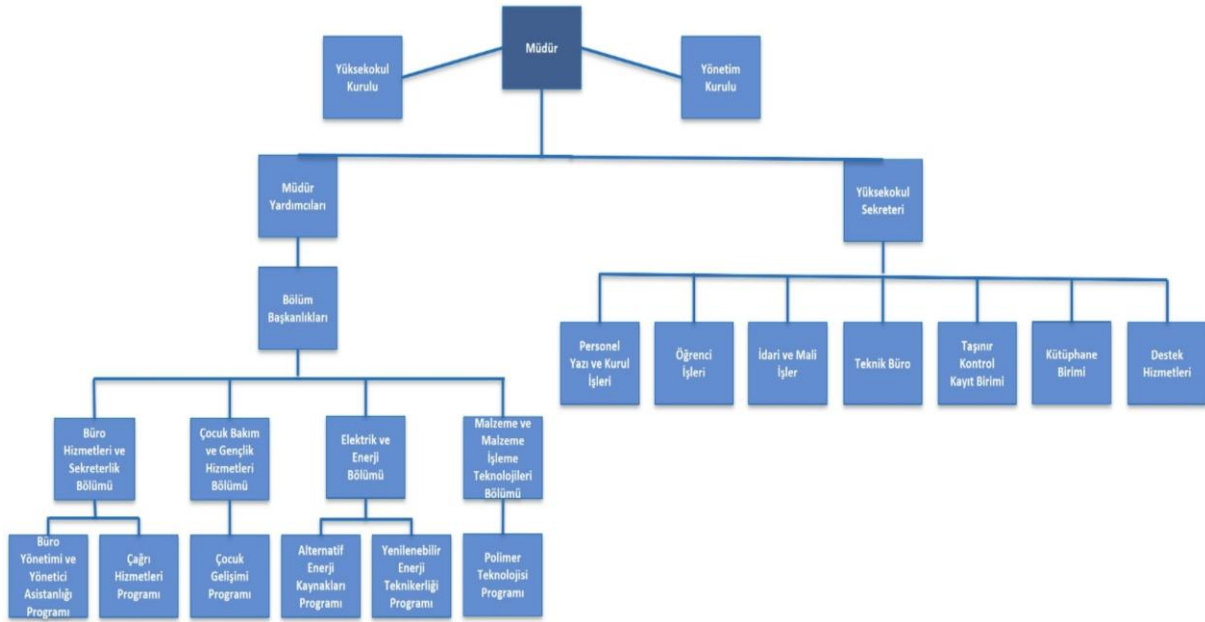
### 1.5- Taşıtlar

Birimizin kullanımına tahsis edilen taşıt bulunmamaktadır.

**Tablo 12:** Taşıtlar

-T- Cetvel	Taşıtın Cinsi	Göreve Tahsis Edilmiş, Kuruma Ait Taşıt Sayısı		Hizmet Alımı Yoluyla Edinilmiş Taşıt Sayısı		Toplam	
		2024	2025	2024	2025	2024	2025
<b>Toplam</b>	-	-	-	-	-	0	0

## 2- Teşkilat Yapısı



Şekil 1: Buharkent MYO Teşkilat Yapısı

### 3- Teknoloji ve Bilişim Altyapısı

#### 3.1- Yazılımlar

Tablo 13: Kullanılan Programlar/Yazılımlar ve Kullanım Amaçları

Yazılımın Adı
OBİS (Öğrenci Bilgi Sistemi)
KBS (Kamu Harcama ve Bilişim Sistemi)
MYS (Yeni Harcama ve Yönetim Sistemi)
EBYS (ADÜ Elektronik Belge Yönetim Sistemi)
UBYS (ADÜ Elektronik Belge Yönetim Sistemi)

#### 3.2- Bilgisayarlar

Tablo 14: Bilgisayarlar

Cinsi	Sayısı (Adet)	
	2024	2025
255.02.01.01 Bilgisayarlar ve Ekipmanları	-	-
255.02.01.01.01 Masaüstü Bilgisayarlar	129	129
255.02.01.01.02 Dizüstü Bilgisayarlar	6	6
255.02.01.01.03 Tablet Bilgisayarlar	-	-
255.02.01.01.04 Cep Bilgisayarları	-	-
255.02.01.01.05 Tümleşik Bilgisayarlar	-	-
255.02.01.01.99 Diğer Bilgisayarlar	-	-

#### 3.3- Kütüphane Kaynakları

**Tablo 15:** Kütüphane Kaynaklarının Türüne Göre Dağılımı

Kaynak Türü	Mevcut Koleksiyon (Adet)	
	2024	2025
Basılı Kitap	1572	1572
Basılı Tez	-	-
Görsel, İşitsel Yayınlar (Tez, DVD, VCD, Tablo)	-	-
Basılı Süreli Yayın	-	-
Elektronik Süreli Yayın	-	-
Veri Tabanı	-	-

### 3.4- Diğer Bilgi ve Teknolojik Kaynaklar

**Tablo 16:** Diğer Bilgi ve Teknolojik Kaynakların Dağılımı

Cinsi	Sayısı (Adet)	
	2024	2025
253.03.06.06.01 Elektron Mikroskopları	-	-
253.03.06.06.02 Optik Mikroskoplar	2	2
255.02.02.01 Yazıcılar ve Okuyucular	6	6
255.02.02.02 Tarayıcılar	-	-
255.02.03.01 Fotokopi Makineleri	1	1
255.02.04.01 Telefonlar	22	22
255.02.04.02 Faks Cihazları	1	1
255.02.05.01.01 Projektörler (Projeksiyon Cihazları)	15	15
255.02.05.01.02 Tepegözler (Slayt Cihazları)	-	-
255.02.05.02.01 Müzik Çalarlar ve Kaydediciler ile Donanımları	-	-
255.02.05.02.02 Televizyonlar	2	2
255.02.05.04.01 Kameralar	23	23
255.02.05.04.02 Fotoğraf Makineleri	-	-

### 4- İnsan Kaynakları

**Tablo 17:** Personel Sayısı

Statü	Kişi Sayısı	
	2024	2025
<b>Akademik Personel</b>	17	16
<i>Prof.Dr.</i>	-	-
<i>Doç.Dr.</i>	1	1
<i>Doktor Öğretim Üyesi</i>	1	2
<i>Öğretim Görevlisi</i>	15	13
<b>İdari Personel (657/4-A)</b>	-	-
<i>Genel İdari Hizmetler</i>	7	7
<b>Toplam</b>	<b>24</b>	<b>23</b>



#### 4.1- Engelli Personel

**Tablo 18:** Engelli Personel Sayısı

Statü	Kişi Sayısı	
	2024	2025
Akademik Personel	-	-
İdari Personel (657/4-A)	3	3
<b>Toplam</b>	<b>3</b>	<b>3</b>

#### 4.2- Yabancı Uyruklu Akademik Personel

**Tablo 19:** Yabancı Uyruklu Akademik Personel

Unvanı	Çalıştığı Bölüm/Program	Geldiği Ülke	Sayı (Kişi)
-	-	-	-
<b>Toplam</b>			<b>0</b>

#### 4.3- Diğer Kurumlarda Görevlendirilen Akademik Personel

**Tablo 20:** Diğer Kurumlarda Görevlendirilen Akademik Personel

Kadro Unvanı	2547/ Md 13-b Kapsamında		2547/ Md .... Kapsamında		2547/ Md .... Kapsamında		...		Toplam	
	2024	2025	2024	2025	2024	2025	2024	2025	2024	2025
Profesör	-	-							-	-
Doçent	-	-							-	-
Doktor Öğretim Üyesi	-	-							-	-
Öğretim Görevlisi	1	1							1	1
Araştırma Görevlisi	-	-							-	-
<b>Toplam</b>	<b>1</b>	<b>1</b>	<b>0</b>	<b>0</b>	<b>0</b>	<b>0</b>	<b>0</b>	<b>0</b>	<b>1</b>	<b>1</b>

#### 4.4- Birimde Görevlendirilen Akademik Personel

**Tablo 21:** Birimde Görevlendirilen Akademik Personel

Kadro Unvanı	2547/ Md 13-b Kapsamında		2547/ Md .... Kapsamında		2547/ Md .... Kapsamında		...		Toplam	
	2024	2025	2024	2025	2024	2025	2024	2025	2024	2025
Profesör	-	-							-	-
Doçent	-	-							-	-
Doktor Öğretim Üyesi	-	-							-	-
Öğretim Görevlisi	1	1							1	1
Araştırma Görevlisi	-	-							-	-
<b>Toplam</b>	<b>1</b>	<b>1</b>	<b>0</b>	<b>0</b>	<b>0</b>	<b>0</b>	<b>0</b>	<b>0</b>	<b>1</b>	<b>1</b>

#### 4.5- Akademik Personel Başına Düşen Öğrenci Sayısı

**Tablo 22:** Akademik Personel Başına Düşen Öğrenci Sayısı

Akademik Yıl	Toplam Öğretim Elemanı Sayısı (A)	Toplam Öğretim Üyesi Sayısı (B)	Toplam Öğrenci Sayısı (C)	Öğretim Elemanı Başına Düşen Öğrenci Sayısı (C/A)	Öğretim Üyesi Başına Düşen Öğrenci Sayısı (C/B)
2024-2025	17	2	226	11,895	113
2025-2026	16	3	165	8,685	55

#### 4.6- Personelin Hizmet Süreleri

Birimde Çalışan 2 adet Öğretim Görevlisi Doktor Öğretim Üyeliğine atanmıştır.

**Tablo 23:** Personelin Hizmet Süreleri İtibarıyla Dağılımı

Hizmet Süresi	Kişi Sayısı		Toplam İçindeki Oranı (%)	
	2024	2025	2024	2025
0-3 Yıl	7	6	30,44	30,00
4-6 Yıl	4	2	17,39	10,00
7-10 Yıl	5	7	21,74	35,00
11-15 Yıl	4	1	17,40	5,00
16-20 Yıl	2	3	8,69	15,00
21 Yıl Üzeri	1	1	4,34	5,00
<b>Toplam</b>	<b>23</b>	<b>20</b>	<b>100</b>	<b>100</b>

#### 4.7- Personelin Yaş Durumu

**Tablo 24:** Personelin Yaş Grupları İtibarıyla Dağılımı

Yaş Aralığı	Kişi Sayısı		Toplam İçindeki Oranı (%)	
	2024	2025	2024	2025
18-25 Yaş	-	-	-	-
26-30 Yaş	-	-	-	-
31-35 Yaş	8	8	44,45	36,37
36-40 Yaş	3	5	16,66	22,72
41-50 Yaş	6	8	33,34	36,37
51 Yaş Üzeri	1	1	5,55	4,54
<b>Toplam</b>	<b>18</b>	<b>22</b>	<b>100</b>	<b>100</b>

#### 4.8- Personelin Cinsiyet Durumu

**Tablo 25:** Personelin Cinsiyet İtibarıyla Dağılımı

Statü	Kadın		Erkek		Toplam	
	2024	2025	2024	2025	2024	2025
<b>Akademik Personel</b>						

<i>Prof.Dr.</i>	-	-	-	-	-	-
<i>Doç.Dr.</i>	-	-	1	1	1	1
<i>Doktor Öğretim Üyesi</i>	-	-	0	2	0	2
<i>Öğretim Görevlisi</i>	7	7	7	6	14	13
<i>Araştırma Görevlisi</i>	-	-	-	-	-	-
<b>İdari Personel (657/4-A)</b>						
<i>Genel İdari Hizmetler</i>	2	2	4	4	6	6
<b>Toplam</b>	<b>9</b>	<b>9</b>	<b>12</b>	<b>13</b>	<b>21</b>	<b>22</b>

#### 4.9- Kısmi Zamanlı Çalışan Öğrenciler

**Tablo 26:** Kısmi Zamanlı Çalışan Öğrenci Sayısı

	Kız		Erkek		Toplam	
	2024	2025	2024	2025	2024	2025
Kısmi Zamanlı Çalışan Öğrenci Sayısı	2	3	-	-	2	3

#### 5- Sunulan Hizmetler

##### 5.1- Eğitim-Öğretim Hizmetleri

##### 5.1.1- Eğitim Programları

**Tablo 27:** Eğitim Programları

	Program Adı
1	Alternatif Enerji Kaynakları
2	Büro Yönetimi ve Yönetici Asistanlığı
3	Çağrı Merkezi Hizmetleri
4	Çocuk Gelişimi
5	Polimer Teknolojisi
6	Yenilenebilir Enerji Teknikerliği

##### 5.1.1.1- Eğitim Programı Sayıları

**Tablo 28:** Eğitim Programı Sayıları

Bölüm/ Program Adı	I. Öğretim		II. Öğretim		Uzaktan Öğretim		Toplam	
	2024-2025	2025-2026	2024-2025	2025-2026	2024-2025	2025-2026	2024-2025	2025-2026
Bitkisel ve Hayvansal Üretim Bölümü	0	0					0	0
Büro Hizmetleri ve Sekreterlik Bölümü	2	2					2	2
Çocuk Bakımı ve Gençlik Hizmetleri Bölümü	1	1					1	1
Kimya ve Kimyasal İşleme Teknolojileri	0	0					0	0

Bölümü								
Elektrik ve Enerji Bölümü	1	1					1	1
Malzeme ve Malzeme İşleme Teknolojileri Bölümü	1	1					1	1
<b>Toplam</b>	<b>5</b>	<b>5</b>	<b>0</b>	<b>0</b>	<b>0</b>	<b>0</b>	<b>5</b>	<b>5</b>

**Tablo 29:** Program Açma Teklifleri

Bölüm/Program Adı	Teklif Edilen Program Sayısı		Kabul Edilen Program Sayısı	
	2024-2025	2025-2026	2024-2025	2025-2026
Elektrik ve Enerji Bölümü / Otonom Sistemler Teknikerliği	1	-	-	-
<b>Toplam</b>	<b>1</b>	<b>0</b>	<b>0</b>	<b>0</b>

**Tablo 30:** Akredite Olan Eğitim Programı Sayıları

Bölüm/Program Adı	Ulusal		Uluslararası		Toplam	
	2023-2024	2024-2025	2023-2024	2024-2025	2023-2024	2024-2025
	-	-	-	-	-	-
<b>Toplam</b>	<b>0</b>	<b>0</b>	<b>0</b>	<b>0</b>	<b>0</b>	<b>0</b>

## 5.1.2- Öğrenci Bilgileri

### 5.1.2.1- Mezun Olan Öğrenci Sayısı

**Tablo 31:** Mezun Olan Öğrenci Sayısı

Bölüm/Program Adı	Kız		Erkek		Toplam	
	2023-2024	2024-2025	2023-2024	2024-2025	2023-2024	2024-2025
Alternatif Enerji Kaynakları	-	-	20	13	20	13
Büro Yönetimi ve Yönetici Asistanlığı	25	18	16	7	41	25
Çağrı Merkezi Hizmetleri	15	12	4	1	19	13
Çocuk Gelişimi	69	50	2	1	71	51
Polimer Teknolojisi	-	4	-	2	-	6
<b>Toplam</b>	<b>109</b>	<b>84</b>	<b>42</b>	<b>94</b>	<b>151</b>	<b>108</b>

### 5.1.2.2- Birimden Ayrılan Öğrenci Sayısı

**Tablo 32:** Birimden Ayrılan Öğrenci Sayısı

Bölüm/Program Adı	Kendi İsteğiyle		Yatay Geçişle		Diğer Nedenlerle		Toplam	
	2024-2025	2025-2026	2024-2025	2025-2026	2024-2025	2025-2026	2024-2025	2025-2026
Büro Yönetimi ve Yönetici	14	4	2	-	17	23	33	27

Asistanlığı								
Çağrı Merkezi Hizmetleri	6	4	3	-	8	7	17	11
Çocuk Gelişimi	11	6	7	-	8	7	26	13
Polimer Teknolojisi	3	2	7	-	-	-	4	-
Alternatif Enerji Kaynakları	1	3	-	-	5	3	6	3
Yenilenebilir Enerji Teknikerliği Programı	0	1	-	-	-	-	-	1
<b>Toplam</b>	<b>35</b>	<b>20</b>	<b>19</b>	<b>0</b>	<b>38</b>	<b>40</b>	<b>86</b>	<b>55</b>

### 5.1.2.3- Yatay Geçişle Gelen Öğrenci Sayısı

**Tablo 33:** Yatay Geçişle Gelen Öğrenci Sayısı

Bölüm/Program Adı	Yatay Geçiş ile Gelen	
	2024-2025	2025-2026
Çocuk Gelişimi	3	-
<b>Toplam</b>	<b>3</b>	<b>0</b>

### 5.1.2.4- Öğrenci Kontenjanları ve Doluluk Oranı

**Tablo 34:** Öğrenci Kontenjanları ve Doluluk Oranı

Bölüm/Program Adı	Kontenjan		Yerleşen		Doluluk Oranı (%)	
	2024-2025	2025-2026	2024-2025	2025-2026	2024-2025	2025-2026
Büro Yönetimi ve Yönetici Asistanlığı	70	35	72	37	100%	100%
Çağrı Merkezi Hizmetleri	40	40	28	39	100%	100%
Çocuk Gelişimi	60	30	66	32	100%	100%
Alternatif Enerji Kaynakları	25	-	25	-	100%	100%
Polimer Teknolojisi	0	30	34	31	100%	100%
Yenilenebilir Enerji Teknikerliği Programı	0	25	-	26	100%	100%
<b>Toplam</b>	<b>95</b>	<b>160</b>	<b>225</b>	<b>165</b>	<b>100%</b>	<b>100%</b>

### 5.1.2.5- Öğrenci Sayısı

**Tablo 35: Öğrenci Sayısı**

Bölüm/Program Adı	Öğrenci Sayısı (Kişi)	
	2024-2025	2025-2026
Alternatif Enerji Kaynakları	25	-
Büro Yönetimi ve Yönetici Asistanlığı	72	37
Çağrı Merkezi Hizmetleri	29	39
Çocuk Gelişimi	66	32
Polimer Teknolojisi	34	31
Yenilenebilir Enerji Teknikerliği Programı	-	26
<b>Toplam</b>	<b>226</b>	<b>165</b>

**5.1.2.6- Engelli Öğrenci Sayısı****Tablo 36: Engelli Öğrenci Sayısı**

Bölüm/Program Adı	Kız		Erkek		Toplam	
	2024-2025	2025-2026	2024-2025	2025-2026	2024-2025	2025-2026
Büro Hizmetleri ve Sekreterlik / Büro Yönetimi ve Yönetici Asistanlığı	-	-	1	-	1	-
Büro Hizmetleri ve Sekreterlik / Çağrı Merkezi Hizmetleri	1	-	-	-	1	-
<b>Toplam</b>	<b>1</b>	<b>0</b>	<b>1</b>	<b>0</b>	<b>2</b>	<b>0</b>

**5.1.2.7- Yabancı Dil Hazırlık Sınıfı Öğrenci Sayısı****Tablo 37: Yabancı Dil Hazırlık Sınıfı Öğrenci Sayısı**

Bölüm/Program Adı	Kız		Erkek		Toplam	
	2024-2025	2025-2026	2024-2025	2025-2026	2024-2025	2025-2026
Alternatif Enerji Kaynakları	-	-	-	-	-	-
Büro Yönetimi ve Yönetici Asistanlığı	-	-	-	-	-	-
Çağrı Merkezi Hizmetleri	-	-	-	-	-	-
Çocuk Gelişimi	-	-	-	-	-	-
Polimer Teknolojisi	-	-	-	-	-	-
Yenilenebilir Enerji Teknikerliği Programı	-	-	-	-	-	-
<b>Toplam</b>	<b>0</b>	<b>0</b>	<b>0</b>	<b>0</b>	<b>0</b>	<b>0</b>

**5.1.2.8- Uluslararası Öğrenci Sayısı****Tablo 38: Uluslararası Öğrenci Sayısı**

Bölüm/Program Adı	Kız		Erkek		Toplam	
	2024-	2025-	2024-	2025-	2024-	2025-

	2025	2026	2025	2026	2025	2026
Alternatif Enerji Kaynakları	-	-	-	-	-	-
Büro Yönetimi ve Yönetici Asistanlığı	-	-	-	-	-	-
Çağrı Merkezi Hizmetleri	-	-	-	-	-	-
Çocuk Gelişimi	-	-	-	-	-	-
Polimer Teknolojisi	-	-	-	-	-	-
Yenilenebilir Enerji Teknikerliği Programı	-	-	-	-	-	-
<b>Toplam</b>	<b>0</b>	<b>0</b>	<b>0</b>	<b>0</b>	<b>0</b>	<b>0</b>

#### 5.1.2.9- Birinci ve İkinci Öğretim Öğrenci Sayısı

Meslek Yüksekokulumuzda Birinci Öğretim hizmeti verilmekte olup ikinci öğretim verilmemektedir.

**Tablo 39:** Birinci ve İkinci Öğretim Öğrenci Sayısı

Bölüm/Program Adı	I. Öğretim		II. Öğretim		Toplam	
	2024-2025	2025-2026	2024-2025	2025-2026	2024-2025	2025-2026
4 Bölüm / 6 Program	226	165	-	-	226	165
<b>Toplam</b>	<b>226</b>	<b>165</b>	<b>0</b>	<b>0</b>	<b>226</b>	<b>165</b>

#### 5.1.2.10- Uzaktan Eğitim Öğrenci Sayısı

Meslek Yüksekokulumuzda üniversitemiz öğretim programlarında yer alan 5i dersleri ADÜZEM üzerinden verilmektedir.

**Tablo 40:** Uzaktan Eğitim Öğrenci Sayısı

Bölüm/Program Adı	Kız		Erkek		Toplam	
	2024-2025	2025-2026	2024-2025	2025-2026	2024-2025	2025-2026
Alternatif Enerji Kaynakları	-	-	-	-	-	-
Büro Yönetimi ve Yönetici Asistanlığı	-	-	-	-	-	-
Çağrı Merkezi Hizmetleri	-	-	-	-	-	-
Çocuk Gelişimi	-	-	-	-	-	-
Polimer Teknolojisi	-	-	-	-	-	-
Yenilenebilir Enerji Teknikerliği Programı	-	-	-	-	-	-
<b>Toplam</b>	<b>0</b>	<b>0</b>	<b>0</b>	<b>0</b>	<b>0</b>	<b>0</b>

#### 5.1.2.11- Staj Yapan Öğrenci Sayısı

**Tablo 41:** Staj Yapan Öğrenci Sayısı

Bölüm/Program Adı	Kız	Erkek	Toplam
-------------------	-----	-------	--------

	2024-2025	2025-2026	2024-2025	2025-2026	2024-2025	2025-2026
Alternatif Enerji Kaynakları	3	-	17	-	20	-
Büro Yönetimi ve Yönetici Asistanlığı	25	-	4	-	29	-
Çağrı Merkezi Hizmetleri	10	-	2	-	12	-
Çocuk Gelişimi	53	-	1	-	54	-
Polimer Teknolojisi	5	-	10	-	15	-
<b>Toplam</b>	<b>96</b>	<b>0</b>	<b>34</b>	<b>0</b>	<b>130</b>	<b>0</b>

### 5.1.2.12- Öğrencilerin Cinsiyet İtibarıyla Dağılımı

**Tablo 42:** Öğrencilerin Cinsiyet İtibarıyla Göre Dağılımı

Bölüm/Program Adı	Kız		Erkek		Toplam	
	2024-2025	2025-2026	2024-2025	2025-2026	2024-2025	2025-2026
Büro Yönetimi ve Yönetici Asistanlığı	52	31	10	5	65	36
Çağrı Merkezi Hizmetleri	17	32	8	8	25	40
Çocuk Gelişimi	50	28	3	2	53	30
Alternatif Enerji Kaynakları	18	-	5	-	23	-
Polimer Teknolojisi	11	15	21	15	32	30
Yenilenebilir Enerji Teknikerliği Programı	-	7	-	18	-	25
<b>Toplam</b>	<b>148</b>	<b>113</b>	<b>47</b>	<b>48</b>	<b>198</b>	<b>161</b>

### 5.1.2.13- Öğrencilere Sağlanan Burslar

**Tablo 43:** Burslardan Yararlanan Öğrenci Sayısı

Bölüm/Program Adı	Kız		Erkek		Toplam	
	2024-2025	2025-2026	2024-2025	2025-2026	2024-2025	2025-2026
Alternatif Enerji Kaynakları	-	-	-	-	-	-
Büro Yönetimi ve Yönetici Asistanlığı	-	-	-	-	-	-
Çağrı Merkezi Hizmetleri	-	-	-	-	-	-
Çocuk Gelişimi	-	-	-	-	-	-
Polimer Teknolojisi	-	-	-	-	-	-
Yenilenebilir Enerji Teknikerliği Programı	-	-	-	-	-	-
<b>Toplam</b>	<b>0</b>	<b>0</b>	<b>0</b>	<b>0</b>	<b>0</b>	<b>0</b>

### 5.1.2.14- Birimde Kısmi Zamanlı Çalışan Öğrenciler

**Tablo 44:** Kısmi Zamanlı Çalışan Öğrenci Sayısı

	Kız	Erkek	Toplam
--	-----	-------	--------



	2024	2025	2024	2025	2024	2025
Kısmi Zamanlı Çalışan Öğrenci Sayısı	2	3	-	-	2	3

### 5.1.3- Uzaktan Eğitim

### 5.1.4- Yaşam Boyu Öğrenme

### 5.1.5- Değişim Programları

#### 5.1.5.1- Erasmus+ Programı

##### 5.1.5.1.1- Erasmus+ Değişim Hareketliliği

2024-2025 ve 2025-2026 Akademik Yıllarında Meslek Yüksekokulunuzda Erasmus+ Değişim Programı kapsamında yurtdışına giden öğrenci ya da personel olmamıştır.

**Tablo 45:** Erasmus+ Değişim Hareketliliği Dağılımı

Hareketlilik	Giden Kişi Sayısı		Gelen Kişi Sayısı	
	2024	2025	2024	2025
Öğrenci Öğrenim Hareketliliği	-	-	-	-
Öğrenci Staj Hareketliliği	-	-	-	-
Personel Ders Verme Hareketliliği	-	-	-	-
Personel Eğitim Alma Hareketliliği	-	-	-	-

##### 5.1.5.1.2- Erasmus+ Programı Kapsamında Protokol Yapılan Üniversiteler

**Tablo 46:** Erasmus+ Programı Kapsamında 2025 Yılında Protokol Yapılan Üniversiteler

Bölüm	Üniversite	Ülke
-	-	-

##### 5.1.5.2- Farabi Değişim Programı

##### 5.1.5.3- Mevlâna Değişim Programı

### 5.2- Diğer Hizmetler

#### 5.2.1- Bitkisel ve Hayvansal Üretim ile İlgili Hizmetler

**Tablo 47:** Üretimi Gerçekleştirilen Bitkisel ve Hayvansal Ürünler

	Ürünler	Üretim Miktarı (Kg/Lt/Adet)	
		2024	2025
1		-	-
2		-	-
<b>Toplam</b>		<b>0</b>	<b>0</b>

## 5.2.2- Sosyal, Kültürel Hizmetler

### 5.2.2.1- Öğrenci Toplulukları

Aktif öğrenci topluluğumuz bulunmamaktadır.

**Tablo 48:** Öğrenci Toplulukları

	Topluluk Adı	Üye Sayısı
1		-
2		-
<b>Toplam</b>		<b>0</b>

**Tablo 49:** Öğrenci Toplulukları ve Faaliyetleri Sayısı

	2024	2025
Öğrenci Toplulukları Sayısı	-	-
Faaliyet Sayısı	-	-

### 5.2.2.2- Kütüphane Hizmetleri

Meslek Yüksekokulumuzda bir adet öğrenci kütüphanesi bulunmaktadır. Kütüphane içerisinde 16 kişilik 4 adet çalışma masası, duvarla bütünleşik 10 kişilik çalışma masası, dörder katlı 13 adet bölmeli kitaplık bulunmaktadır.

## 5.2.3- Öğrencilere Sunulan Diğer Hizmetler

### 5.2.3.1- Kariyer ve Mezunlarla İlişkiler

Mezun öğrenciler ile her yıl düzenli olarak online şekilde mezun toplantıları yapılmaktadır. Ayrıca bir de mezun anketi doldurulmaktadır. Ankette verilen cevaplar dikkate alınarak iyileştirme çalışmaları yapılmaktadır. Mezunlarla hızlı iletişim ağı geliştirmek için her program mezun öğrencilerinin üye olduğu sosyal medya grupları oluşturmakta ve bilgi akışı buradan hızlı bir şekilde gerçekleştirmektedir.

## 6- Yönetim ve İç Kontrol Sistemi

Kamu İç Kontrol Standartları Uyum Eylem Planında öngörülen uyum periyotlarına bağlı olarak, organizasyon şemasıyla her bir birimin/kişinin görev tanımları belirlenmiş olup, Kontrol Ortamı, Risk Değerlendirme, Kontrol Faaliyetleri, Bilgi-İletişim ve İzleme-Denetim faaliyetleri, iç kontrol standartları kapsamında yerine getirilmektedir.

Öğrenci kayıt-kabulünden itibaren gerek eğitim-öğretim hizmetlerinde, gerekse idari hizmetlerde, her türlü kontrol ve denetim tedbirleri alınmış, kaynakların aktif ve verimli kullanımına yönelik çabalar ön plana çıkarılmıştır.

2023 yılında oluşturulan Kalite Kurulu ile Yüksekokulumuzun faaliyet alanına giren iş ve işlemlerin, Toplam Kalite Yönetimi yaklaşımı ile yürütülmesi, bu kapsamda her eylem için belirli bir standardizasyonun belirlenmesi amacıyla Kalite Yönetim Sisteminin kurulup uygulanması çalışmalarına başlanmıştır.

Üniversitemiz bilgi-işlem ağında mevcut veri tabanları doğrultusunda gerek elektronik ortamda gerekse manuel ortamlarda tutulması gereken her türlü bilgi kaydı yapılmış-yapılmaktadır. Gelen-giden evrak tasnifi, arşivlenmesi, süreli işlerin takibi konularında gerekli hassasiyet gösterilmektedir.

Yüksekokulumuza tahsis edilen 2024 yılı bütçesinin, 5018 sayılı Kamu Mali Yönetimi ve Kontrol Kanunu ile, 4734 sayılı Kamu İhale Kanunu'nun öngördüğü ilke ve prensipler dahilinde, reel ihtiyaçların giderilmesine yönelik olarak harcaması gerçekleştirilmiştir. Öncelikli ve takip açısından özellikli hizmet alanımız olan Eğitim-Öğretim konusunda gerekli takip yapılmakta, bu konuda bir aksamaya meydan vermemek için azami çaba gösterilmektedir.

## 6.1- Yönetim

**Tablo 50:** Yönetim

Görevi	Unvanı ve Adı Soyadı	Göreve Başlama / Bitiş Tarihi
Müdür	Doç. Dr. Mehmet KAYA	26.04.2023 - Devam ediyor
Müdür Yardımcısı	Öğr. Gör. Gültekin BAYSAL	03.04.2024 - Devam ediyor
Müdür Yardımcısı	Öğr. Gör. Yasin BAŞLAR	17.04.2024 - Devam ediyor
Yüksekokul Sekreteri	İbrahim ÖZTÜRK	29.08.2024 - Devam ediyor

**Tablo 51:** Yüksekokul Kurulu

Unvanı ve Adı Soyadı	Görevi	Göreve Başlama Tarihi
Doç. Dr. Mehmet KAYA	Yüksekokul Müdürü – Başkan	27.04.2023 – Devam Ediyor
Öğr. Gör. Gültekin BAYSAL	Müdür Yardımcısı - Üye	08.06.2022 – Devam Ediyor
Öğr. Gör. Yasin BAŞLAR	Müdür Yardımcısı – Üye	17.04.2024 – Devam Ediyor
Doç. Dr. Hakan Can SÖYLEYİCİ	Bölüm Başkanı – Üye	23.12.2022 – Devam Ediyor
Dr. Öğr. Üyesi Ramiz BOY	Bölüm Başkanı – Üye	16.04.2025 – Devam Ediyor
Öğr. Gör. Ayşe Nur ALKOÇ SAYAN	Bölüm Başkanı V. – Üye	22.01.2024 – Devam Ediyor
İbrahim ÖZTÜRK	Yüksekokul Sekreteri/ Raportör	29.08.2024 – Devam Ediyor

**Tablo 52:** Yüksekokul Yönetim Kurulu

Unvanı ve Adı Soyadı	Görevi	Göreve Başlama Tarihi
Doç. Dr. Mehmet KAYA	Yüksekokul Müdürü – Başkan	27.04.2023 – Devam Ediyor
Öğr. Gör. Gültekin BAYSAL	Müdür Yardımcısı - Üye	08.06.2022 – Devam Ediyor
Öğr. Gör. Yasin BAŞLAR	Müdür Yardımcısı – Üye	17.04.2024 – Devam Ediyor

Doç. Dr. Hakan Can SÖYLEYİCİ	Seçilmiş Üye	07.08.2023 – Devam Ediyor
Öğr. Gör. Emine ERTÜRK ŞAHİN	Seçilmiş Üye	24.04.2024 – Devam Ediyor
Öğr. Gör. Özgür YILMAZ	Seçilmiş Üye	01.11.2023– Devam Ediyor
İbrahim ÖZTÜRK	Yüksekökol Sekreteri/ Raportör	29.08.2024– Devam Ediyor

## 6.2- İç Kontrol Sistemi

Birimimizde iç kontrol sistemi; kamu kaynaklarının etkili, ekonomik ve verimli kullanılması, faaliyetlerin mevzuata uygun olarak ve mali ile mali olmayan bilgilerin doğru ve güvenilir şekilde üretilmesini sağlamak amacıyla yürütülmektedir. İç kontrol faaliyetleri, 5018 sayılı Kamu Mali Yönetimi ve Kontrol Kanunu ile ilgili diğer mevzuat hükümleri çerçevesinde planlanmakta ve uygulanmaktadır.

Bu kapsamda birimimizde görev, yetki ve sorumluluklar açık bir şekilde tanımlanmış; iş ve işlemler görevler ayrılığı ilkesi gözetilerek yürütülmüştür. Süreçlerin standartlara uygun şekilde işletilmesini sağlamak amacıyla yazılı talimatlar, iş akışları ve mevzuat hükümleri esas alınmış, iş ve işlemler kayıt altına alınarak izlenebilirlik sağlanmıştır.

Risklerin belirlenmesi ve yönetilmesine yönelik olarak, birim faaliyet alanlarına ilişkin riskler değerlendirilmiş; olası risklerin azaltılmasına yönelik kontrol faaliyetleri uygulanmıştır. İç kontrol sisteminin etkinliğini artırmak amacıyla periyodik olarak öz değerlendirme çalışmaları yapılmış, tespit edilen eksikliklere yönelik iyileştirici önlemler alınmıştır.

Sonuç olarak, birimimizde iç kontrol sistemi 2025 yılı itibarıyla etkin bir şekilde işletilmekte olup, sistemin sürdürülebilirliğinin sağlanması ve kurumsal kapasitenin güçlendirilmesi amacıyla iç kontrol uygulamalarının geliştirilmesine yönelik çalışmalar devam etmektedir.

### 6.2.1- Harcama Öncesi Kontrol (Ön Mali Kontrol)

Birimimizde harcama öncesi kontrol (ön mali kontrol) faaliyetleri, 5018 sayılı Kamu Mali Yönetimi ve Kontrol Kanunu ile ilgili mevzuat hükümleri çerçevesinde yürütülmektedir. Bu kapsamda, birim tarafından gerçekleştirilen mali işlemler, harcama yetkilisi ve gerçekleştirme görevlileri tarafından mevzuata uygunluk, bütçe imkânları ve ödenek durumu açısından değerlendirilerek işlem tesis edilmektedir.

Harcama süreçlerinde; talep, onay, gerçekleştirme ve ödeme aşamaları birbirinden ayrılarak görevler ayrılığı ilkesi gözetilmiş, mali işlemlere ilişkin belgeler kontrol edilerek kayıt altına alınmıştır. Satın alma, hizmet alımı ve diğer mali işlemlerde, ilgili mevzuat doğrultusunda gerekli kontroller yapılmış, uygun olmayan talepler revize edilerek veya işlemten kaldırılarak mali risklerin önüne geçilmesi sağlanmıştır.

Ön mali kontrol kapsamında yürütülen çalışmalar, mali disiplinin sağlanmasına, kamu kaynaklarının etkili ve verimli kullanılmasına katkı sağlamış; mali işlemlerin şeffaf, izlenebilir ve hesap verebilir bir şekilde yürütülmesine destek olmuştur. 2025 yılı itibarıyla birimimizde harcama öncesi kontrol faaliyetleri düzenli olarak uygulanmakta olup, süreçlerin etkinliğini artırmaya yönelik iyileştirme çalışmaları sürdürülmektedir.

## D- DİĞER HUSUSLAR

2025 yılı faaliyet dönemi içerisinde, birimizin eğitim-öğretim, araştırma, toplumsal katkı ve kurumsal kapasitenin geliştirilmesine yönelik yürüttüğü faaliyetler, belirlenen stratejik amaç ve hedefler doğrultusunda gerçekleştirilmiştir. Bu kapsamda, mevzuat değişiklikleri, üst politika belgeleri ve kurumsal ihtiyaçlar doğrultusunda ortaya çıkan yeni uygulamalar yakından takip edilerek birim faaliyetlerine yansıtılmıştır.

Birim bünyesinde yürütülen idari ve akademik süreçlerde, paydaş görüş ve geri bildirimleri dikkate alınmış; hizmet sunumunun etkinliğini artırmaya yönelik iyileştirme çalışmaları yapılmıştır. Ayrıca, fiziki altyapı, insan kaynağı ve mali imkânlar çerçevesinde ortaya çıkan ihtiyaçlar doğrultusunda gerekli planlamalar yapılmış ve ilgili birimlerle koordinasyon sağlanmıştır.

## II- AMAÇ VE HEDEFLER

### A- BİRİMİN AMAÇ VE HEDEFLERİ

Yüksekokulumuz Kamu Kurum ve Kuruluşları ile özel sektör işletmelerinde görev alabilecek nitelikli ara eleman gücü yetiştirmeyi amaçlar. Evrensel değerlerle donatılmış, kendisini sürekli yenileyen, yaşam boyu öğrenmeyi hedef edinmiş, analiz ve sentez yapabilen, yaratıcı, girişimci, sorgulayıcı, etik değerleri özümsemiş, takım çalışmasına yatkın bireyler yetiştiren; YÖK ve Üniversitemizin sağladığı imkanlar çerçevesinde, Türk sanayisinin gereksinim duyduğu nitelikli “Tekniker ve Teknik Eleman” yetiştirmektedir.

### B- TEMEL POLİTİKALAR VE ÖNCELİKLER

Küreselleşmenin etkisi ile sürekli değişen sosyo-ekonomik şartlara ve teknolojik gelişmelere uyum sağlayabilecek, çağın gereksinimlerini algılayan, bölgesel ve milli sorunlara duyarlı, bilinçli öğrenciler yetiştirmek, ülkemizin nitelikli ara eleman ihtiyacını gidermeye yönelik çalışmalarımıza aralıksız devam etmek, meslek yüksekokulu vizyonumuzu sürdürmektir. Çevreye duyarlı, toplumsal, düşünsel ve kültürel değerler açısından gelişmiş bir bakış açısıyla Meslek Yüksekokulumuzun tüm programlarının evrensel ölçülerde bilim ve araştırma merkezi olmalarını sağlamaktır.

### C- DİĞER HUSUSLAR

## III- FAALİYETLERE İLİŞKİN BİLGİ VE DEĞERLENDİRMELER

### A- MALİ BİLGİLER

#### 1- Bütçe Uygulama Sonuçları

##### 1.1- Gider Bütçesi

**Tablo 53:** Gider Bütçesi

Gider Türü	Başlangıç Ödeneği (TL)		Toplam Ödenek (TL)		Toplam Harcama (TL)	
	2024	2025	2024	2025	2024	2025

01. Personel Giderleri	16.018.920,00	20.209.000,00	16.018.920,00	20.209.000,00	16.018.919,23	20.119.968,27
02. Sosyal Güvenlik Kurumlarına Devlet Primi Giderleri	1.580.000,00	1.965.000,00	1.580.000,00	1.965.000,00	1.578.777,93	1.954.614,19
03. Mal ve Hizmet Alım Giderleri	-	-	-	-	-	-
<b>Toplam</b>	<b>17.598.920,00</b>	<b>22.174.000,00</b>	<b>17.598.920,00</b>	<b>22.174.000,00</b>	<b>17.597.697,16</b>	<b>22.074582,46</b>

## 1.2- Döner Sermaye Bütçesi

### 1.2.1- Döner Sermaye Gelir ve Gider Gerçekleşmeleri

Meslek Yüksekokulumuzda döner sermaye gelir ve gideri bulunmamaktadır.

**Tablo 54:** Döner Sermaye Gelir ve Gider Gerçekleşmeleri

Hesap Kodu	Hesap Adı	Gerçekleşme Tutarı (TL)	
		2024	2025
<b>800</b>	<b>DÖNER SERMAYE GELİRLERİ</b>	0,00	0,00
800.03	Mal ve Hizmet Gelirleri		
800.04	Alınan Bağış ve Yardımlar		
800.05	Diğer Gelirler		
800.09	Diğer Gelirler		
<b>830</b>	<b>DÖNER SERMAYE GİDERLERİ</b>	0,00	0,00
830.01	Personel Giderleri		
830.02	Sosyal Güvenlik Kurumlarına Devlet Primi Giderleri		
830.03	Mal ve Hizmet Alım Giderleri		
830.05	Cari Transferler		
830.06	Sermaye Giderleri		
830.10	Ek Ödeme		

### 1.2.2- Döner Sermaye Kâr-Zarar Gerçekleşmeleri

**Tablo 55:** 2025 Yılı Döner Sermaye Kâr-Zarar Tablosu

2025 Yılı Döner Sermaye Gelirleri (TL)	2025 Yılı Döner Sermaye Giderleri (TL)	2025 Yılı Döner Sermaye Toplam Kâr/Zarar (TL)
0,00	0,00	0,00

## 2- Mali Denetim Sonuçları

İç ve dış mali denetim raporlarında birimimize ilişkin tespit ve değerlendirme bulunmamaktadır.

## 3. Diğer Hususlar

### B- PERFORMANS BİLGİLERİ

## 1- Faaliyet ve Proje Bilgileri

### 1.1- Program, Alt Program, Faaliyet Bilgileri

**Tablo 56:** Program, Alt Program ve Faaliyetler

Program	Alt Program	Faaliyet	Faaliyet Açıklamaları
Eğitim ve Öğretim Programı	Ön Lisans Eğitimi	Eğitim-Öğretim Faaliyetlerinin Yürütülmesi	Meslek yüksekokulu bünyesinde yürütülen ön lisans programlarında teorik ve uygulamalı derslerin planlanması ve yürütülmesi
	Öğrenci Destek Hizmetleri	Akademik Danışmanlık Faaliyetleri	Öğrencilere yönelik akademik danışmanlık hizmetlerinin sunulması ve mezuniyet sürecinin izlenmesi
	Program Geliştirme	Eğitim Programlarının Güncellenmesi	Sektör ihtiyaçları ve paydaş görüşleri doğrultusunda öğretim programlarının güncellenmesi
Toplumsal Katkı Programı	Bölgesel Kalkınma	Paydaşlarla İş Birliği Faaliyetleri	Kamu ve özel sektörle iş birliği kapsamında eğitim, seminer ve bilgilendirme faaliyetlerinin gerçekleştirilmesi
	Sosyal Sorumluluk	Sosyal ve Kültürel Faaliyetler	Öğrencilerin sosyal, kültürel ve sportif gelişimlerine yönelik etkinliklerin düzenlenmesi
Kurumsal Kapasitenin Geliştirilmesi Programı	Kalite Güvencesi	Kalite ve Akreditasyon Çalışmaları	İç değerlendirme, kalite güvence süreçleri ve akreditasyon çalışmalarının yürütülmesi

### 1.2- Bilimsel, Sosyal, Kültürel, Sporla İlgili Faaliyetler

**Tablo 57:** Bilimsel, Sosyal, Kültürel, Sporla İlgili Etkinlik Bilgileri

	Etkinliğin Adı	Etkinlik Türü*	Etkinliğin Yeri	Etkinliğin Tarihi	Hedef Kitle
1	Çevre ve Atık Yönetimi Etkinliği	Eğitim	Buharkent MYO Kampüs alanı	-09.01.2025 -25.12.2025	MYO Öğrencileri
2	Seval Kablo Teknik Gezisi	Teknik Gezi	Seval Kablo (Buharkent OSB)	06.03.2025	Polimer Teknolojisi Programı Öğrencileri
3	“Geleceğin Lideriyim!” Semineri (Hilal Çatak)	Bilimsel/ Kariyer gelişimi /Seminer	Buharkent MYO – Mehmet Parmaksızoğlu Konferans Salonu (Aydın)	11.03.2025	Akademik-idari personel, öğrenciler
4	Albioma Jeotermal A.Ş.	Teknik Gezi	Kuyucak / AYDIN	15.04.2025	Alternatif Enerji Kaynakları

	Teknik Gezisi				Programı Öğrencileri
5	“Anlamlı Kermes” – Hursunlu Huzurevi Ziyareti İçin Dayanışma Kermesi	Sosyal sorumluluk / Kermesi	Buharkent MYO (kampüs alanı/okul içi) – Buharkent, AYDIN	01.05.2025	Büro Yönetimi ve Yönetici Asistanlığı öğrencileri
6	Çocuk Şenliği	Sergi / Drama / Oyun / Konser	Buharkent MYO Kampüsü	14.05.2025	Akademik ve idari personel, öğrenciler, Buharkent sakinleri
7	“Tek Kelimelik Şampiyon” Genel Kültür Yarışması	Oryantasyon / Sosyal Etkinlik	Buharkent MYO kampüsü	01.10.2025	Akademik ve idari personel, öğrenciler
8	Oryantasyon kapsamında öğrenci kaynaşma kahvaltısı	Tanıtım / Sosyal Etkinlik	Buharkent Belediyesi Sosyal Tesisleri	16.11.2025	MYO Öğrencileri (Bölüm bazlı)
9	2025-2026 Akademik Yılı Açılış Töreni Katılımı	Kurumsal Temsil / Tören	ADÜ Atatürk Kongre Merkezi	12.11.2025	Akademik ve idari personel, öğrenciler
10	Özel Gereksinimli Bireylerle “Ekip Çalışması” uygulamalı etkinliği	Toplumsal Katkı / Ziyaret	Buharkent Halk Eğitim Merkezi “Engellilerle Elele”	27.11.2025	Öğrenciler, özel gereksinimli bireyler, Buharkent Sakinleri
11	3 Aralık Dünya Engelliler Günü Anlam ve Önemi için Kermes	Tören ve Sergiler	Buharkent Belediyesi Sosyal Tesisleri	03.12.2025	Akademik ve idari personel, öğrenciler ve Buharkent Sakinleri
12	KABEV Kamu Kurumlarında Enerji Verimliliği Konferansı	Konferans / Eğitim	ADÜ Kongre Merkezi	05.12.2025	Elektrik ve Enerji Bölümü Öğrencileri
13	Huzurevi Ziyareti ve Sosyal Etkileşim Etkinliği	Sosyal Sorumluluk / Ziyaret	Hursunlu Huzurevi Yaşlı Bakım ve Rehabilitasyon Merkezi (Kuyucak)	16.12.2025	MYO öğrencileri, huzurevi sakinleri



### 1.3- Yayınlar ile İlgili Bilgiler

#### 1.3.1- Yayın Sayısı

**Tablo 58:** Science Citation Index Expanded, Social Science Citation Index ve Art and Humanities Index'e Giren Yayınlar

YIL	Doküman Tipi	SCI Expanded	SSCI	AHCI	Brüt Toplam	Net Toplam
2024	Article	3			3	3
	Meeting Abstract					
	ReviewArticles					
	Letter					
	EditorialMaterial					
	ProceedingsPaper					
	Early Access					
	Biographicalİtem					
	Correction					
	BookReviews					
	Data paper					
	<b>Toplam</b>		<b>3</b>	<b>0</b>	<b>0</b>	<b>3</b>
YIL	Doküman Tipi	SCI Expanded	SSCI	AHCI	Brüt Toplam	Net Toplam
2025	Article	2			2	2
	Meeting Abstract					
	ReviewArticles					
	Letter					
	EditorialMaterial					
	ProceedingsPaper					
	Early Access					
	Biographicalİtem					
	Correction					
	BookReviews					
	Data paper					
	<b>Toplam</b>		<b>2</b>	<b>0</b>	<b>0</b>	<b>2</b>

**Tablo 59:** 2025 Yılı İndeksli Yayın Sayısı

Birim	Öğretim Üye Sayısı	SCI	SSCI	AHCI	ESCI	Toplam
Alternatif Enerji Kaynakları						0
Büro Yönetimi ve Yönetici Asistanlığı						0
Çağrı Merkezi Hizmetleri						0
Çocuk Gelişimi						0
Polimer Teknolojisi	2	3				3
Yenilenebilir Enerji Teknikerliği						0
<b>Toplam</b>						<b>3</b>

### 1.3.2- Yayınlara Yapılan Atıf Sayısı

**Tablo 60:** Atıf Sayısı

	2024	2025
Atıf Sayısı	172	209

### 1.3.3- Editörlük ve Hakemlik Yapan Öğretim Üyesi Sayıları

**Tablo 61:** Editörlük ve Hakemlik Yapan Öğretim Üyesi Sayısı / Dergi Sayısı

	Editörlük/Hakemlik Yapan Öğretim Üyesi Sayısı	Editörlük/Hakemlik Yapılan Kitap Sayısı	Dergi Hakemliği Yapan Öğretim Üyesi Sayısı	Hakemliği Yapılan Dergi Sayısı
Alternatif Enerji Kaynakları				
Büro Yönetimi ve Yönetici Asistanlığı				
Çağrı Merkezi Hizmetleri	1	0	1	5
Çocuk Gelişimi				
Polimer Teknolojisi	1	0	1	1
Yenilenebilir Enerji Teknikerliği Programı				
<b>Toplam</b>	<b>2</b>	<b>0</b>	<b>2</b>	<b>6</b>

### 1.4- Bilimsel Araştırma Projeleri

**Tablo 62:** Bilimsel Araştırma Projeleri

S N	PROJE NO	PROJE TÜRÜ/ PROJEYİ DESTEKLEYEN KURUM	PROJE YÜRÜTÜCÜSÜ	PROJE ADI	BAŞLANGIÇ ÖDENEĞİ (TL)	BAŞLAM TARİHİ	BİTİŞ TARİHİ
1	BUMY O-22001	BAP	Öğr. Gör. Dr. Gözde ÇETİN	Akrilamid ve Metakrilamid Esaslı Hidrojellerin Hazırlanışı, Karakterizasyonu ve Yüzeye Soğurum Özelliklerinin Araştırılması	57.656,40	2022	Devam Ediyor
	BUMY O-25001	BAP	Doç. Dr. Mehmet KAYA	Eritilerek İşlenebilir Biyokompozitlerin Geliştirilmesi	600.000,00	2025	Devam Ediyor

2				ve Viskozite Tayini için Uygulamalı Eğitim ve Araştırma Altyapısının Güçlendirilmesi			
3	2237-A	Tübitak	Öğr. Gör. Dr. Gözde ÇETİN	2237 -A Bilimsel Eğitim Etkinliklerini Destekleme Programı Sürdürülebilir Bir Gelecek İçin Polimer Atölyesi	190.000,00	2025	2026
4	G-1092	Gençlik ve Spor Bakanlığı	Öğr. Gör. Tuba TOP	Gençlerle Sürdürülebilir Bir Yaşam için Elele	150.000,00	2025	2026

## 1.5- Ödüller

**Tablo 63:** Ödüller

Ödül Türü	Ödülü Alan Kişi/Kişiler	Ödülü Veren Kurum/Kuruluş
-	-	-

## 1.6- Üniversiteler ile Yapılan İkili Anlaşmalar

**Tablo 64:** Üniversiteler ile Yapılan İkili Anlaşmalar

Bölüm	Anlaşma Yapılan Üniversite	Ülke	Anlaşmanın İçeriği
-	-	-	-

## 2- Performans Sonuçlarının Değerlendirilmesi

### 2.1- Alt Program Hedef ve Göstergeleriyle İlgili Gerçekleşme Sonuçları ve Değerlendirmeler

Üniversitenin 2025 Yılı Performans Programı'nda birimize sorumluluk tanımlanmamıştır.

**Tablo 65:** Alt Program Hedefinin İzlenmesi ve Değerlendirmesi

<b>Yıl/Dönem</b>	2025
<b>İdare Adı</b>	AYDIN ADNAN MENDERES ÜNİVERSİTESİ
<b>Program Adı</b>	
<b>Programın Amacı</b>	
<b>Programın Kapsamı</b>	
<b>Alt Program Adı</b>	

Alt Programın Kapsamı						
Alt Program Hedefi						
S N	Gösterge Adı	Ölçü Birimi	2025 Hedefi	2025 Gerçekleşme	Hedefin Gerçekleşme Oranı (%)	Gerçekleşme Durumu (Sapma Varsa Nedeni)
1						
2						
3						

## 2.2- Performans Denetim Sonuçları

2025 yılında birimimizde performans denetimi yapılmamıştır.

## 3- Stratejik Plan Değerlendirme Tabloları

**Tablo 66:** Stratejik Plan Değerlendirme Tablosu (H1.1)

<b>Amaç (A1)</b>	Eğitim Öğretim Faaliyetlerini Geliştirmek				
<b>Hedef (H1.1)</b>	Birimimizin sunduğu eğitim olanaklarının geliştirilmesi				
<b>Amacın İlgili Olduğu Program/Alt Program Adı</b>	<ul style="list-style-type: none"> <li>- Alternatif Enerji Kaynakları Teknolojisi</li> <li>- Büro Yönetimi Ve Yönetici Asistanlığı</li> <li>- Çağrı Merkezi Hizmetleri</li> <li>- Çocuk Gelişimi</li> <li>- Polimer Teknolojisi</li> <li>- Yenilenebilir Enerji Teknikerliği</li> </ul>				
<b>Amacın İlişkili Olduğu Alt Program Hedefi</b>	Mesleki yeterlilik sahibi ve gelişime açık mezunlar yetiştirilmesi				
<b>Hedef (H1.1) Performansı</b>	%65				
<b>Sorumlu Birim</b>	Tüm Akademik Birimler				
<b>Performans Göstergesi</b>	<b>Hedefe Etkisi (%)</b>	<b>Plan Dönemi Başlangıç Değeri (A)</b>	<b>2025 Yılı Sonu Hedeflenen Değer (B)</b>	<b>2025 Yılı Sonu Gerçekleşme Değeri (C)</b>	<b>Performans (%) (C-A)/(B-A)</b>
PG1.1.1. Öğretim elemanı başına düşen öğrenci sayısı	50	45	40	42	60
PG1.1.2. Eğitimin program süresinde bitirilme oranı (%)	50	65	75	72	70
<b>Hedefe İlişkin Değerlendirmeler</b>					
2025 yılı sonu itibarıyla, öğretim elemanı başına düşen öğrenci sayısının dengelenmesine yönelik olarak ders yükleri yeniden planlanmıştır. Bu durum, öğrenci-öğretim elemanı etkileşimini olumlu yönde etkilemiştir. Ayrıca öğrencilerin program süresinde mezun olma oranında artış gözlemlenmiş, akademik danışmanlık faaliyetlerinin etkinliği yükselmiştir. Hedefe büyük ölçüde ulaşılmış olup, izleyen dönemde uygulamalı ders saatlerinin artırılması planlanmaktadır.					

<b>Amaç (A1)</b>	Eğitim Öğretim Faaliyetlerini Geliştirmek
------------------	---

<b>Hedef (H1.2)</b>	Öğretim programlarının tercih edilebilirlik oranının artırılması				
<b>Amacın İlgili Olduğu Program/Alt Program Adı</b>	<ul style="list-style-type: none"> <li>- Alternatif Enerji Kaynakları Teknolojisi</li> <li>- Büro Yönetimi Ve Yönetici Asistanlığı</li> <li>- Çağrı Merkezi Hizmetleri</li> <li>- Çocuk Gelişimi</li> <li>- Polimer Teknolojisi</li> <li>- Yenilenebilir Enerji Teknikerliği</li> </ul>				
<b>Amacın İlişkili Olduğu Alt Program Hedefi</b>	Mesleki yeterlilik sahibi ve gelişime açık mezunlar yetiştirilmesi				
<b>Hedef (H1.2) Performansı</b>	%67				
<b>Sorumlu Birim</b>	Tüm Akademik Birimler				
<b>Performans Göstergesi</b>	<b>Hedefe Etkisi (%)</b>	<b>Plan Dönemi Başlangıç Değeri (A)</b>	<b>2025 Yılı Sonu Hedeflenen Değer (B)</b>	<b>2025 Yılı Sonu Gerçekleşme Değeri (C)</b>	<b>Performans (%) (C-A)/(B-A)</b>
PG1.2.1. Öğretim programları kontenjan doluluk oranı (%)	60	80	95	90	67
PG1.2.2. Kamu ve özel sektör ile yapılan iş birliği sayısı	40	6	12	10	67
<b>Hedefe İlişkin Değerlendirmeler</b>					
Programların tanıtım faaliyetlerinin artırılması, sektör temsilcileri ile yapılan iş birlikleri ve uygulamalı eğitim olanaklarının güçlendirilmesi sonucunda kontenjan doluluk oranlarında artış sağlanmıştır. Özellikle özel sektörle yapılan protokoller, öğrencilerin program tercihlerinde olumlu etki yaratmıştır. Hedefe genel olarak ulaşılmış olup, tanıtım faaliyetlerinin dijital platformlarda daha yoğun sürdürülmesi planlanmaktadır.					

<b>Amaç (A1)</b>	Eğitim Öğretim Faaliyetlerini Geliştirmek				
<b>Hedef (H1.3)</b>	Yükseköğretim öğrencilerine sunulan sosyal, kültürel gelişim ve beslenme hizmetlerinin kalitesinin artırılması				
<b>Amacın İlgili Olduğu Program/Alt Program Adı</b>	<ul style="list-style-type: none"> <li>- Alternatif Enerji Kaynakları Teknolojisi</li> <li>- Büro Yönetimi Ve Yönetici Asistanlığı</li> <li>- Çağrı Merkezi Hizmetleri</li> <li>- Çocuk Gelişimi</li> <li>- Polimer Teknolojisi</li> <li>- Yenilenebilir Enerji Teknikerliği</li> </ul>				
<b>Amacın İlişkili Olduğu Alt Program Hedefi</b>	Mesleki yeterlilik sahibi ve gelişime açık mezunlar yetiştirilmesi				
<b>Hedef (H1.3) Performansı</b>	%72,5				
<b>Sorumlu Birim</b>	Tüm Akademik Birimler				
<b>Performans Göstergesi</b>	<b>Hedefe Etkisi (%)</b>	<b>Plan Dönemi Başlangıç Değeri (A)</b>	<b>2025 Yılı Sonu Hedeflenen Değer (B)</b>	<b>2025 Yılı Sonu Gerçekleşme Değeri (C)</b>	<b>Performans (%) (C-A)/(B-A)</b>
PG1.3.1. Beslenme hizmetlerinden yararlanan öğrenci	50	40	60	55	75

sayısı (öğün sayısı)					
PG1.3.2. Öğrencilere yönelik sosyal, kültürel ve sportif faaliyet sayısı	50	18	28	25	80
<b>Hedefe İlişkin Değerlendirmeler</b>					
<p>Öğrencilerin sosyal yaşamlarını desteklemek amacıyla düzenlenen kültürel ve sportif faaliyetlerin sayısı artırılmış, öğrencilerin bu faaliyetlere katılımı teşvik edilmiştir. Meslek Yüksekokulumuzda bu amaçla “Sosyal Market” açılarak ihtiyaç sahibi öğrencilerimizin beslenmesini desteklemek amacıyla faaliyete geçirilmiştir. Beslenme hizmetlerinden yararlanan öğrenci sayısında artış gözlemlenmiş, hizmet kalitesine yönelik geri bildirimler olumlu olmuştur. Hedefe ulaşılmış olup, önümüzdeki dönemde faaliyet çeşitliliğinin artırılması hedeflenmektedir.</p>					

<b>Amaç (A2)</b>	Ulusal ve Uluslararası Nitelikli ve Katma Değerli Bilimsel Araştırma Faaliyetlerini Geliştirmek				
<b>Hedef (H2.1)</b>	Araştırma kalitesini geliştirmek				
<b>Amacın İlgili Olduğu Program/Alt Program Adı</b>	<ul style="list-style-type: none"> <li>- Alternatif Enerji Kaynakları Teknolojisi</li> <li>- Büro Yönetimi Ve Yönetici Asistanlığı</li> <li>- Çağrı Merkezi Hizmetleri</li> <li>- Çocuk Gelişimi</li> <li>- Polimer Teknolojisi</li> <li>- Yenilenebilir Enerji Teknikerliği</li> </ul>				
<b>Amacın İlişkili Olduğu Alt Program Hedefi</b>	Mesleki yeterlilik sahibi ve gelişime açık mezunlar yetiştirilmesi				
<b>Hedef (H2.1) Performansı</b>	%71,8				
<b>Sorumlu Birim</b>	Tüm Akademik Birimler				
<b>Performans Göstergesi</b>	<b>Hedefe Etkisi (%)</b>	<b>Plan Dönemi Başlangıç Değeri (A)</b>	<b>2025 Yılı Sonu Hedeflenen Değer (B)</b>	<b>2025 Yılı Sonu Gerçekleşme Değeri (C)</b>	<b>Performans (%) (C-A)/(B-A)</b>
PG2.1.1. Kamu ve özel sektör ile yapılan iş birliği sayısı	60	12	20	18	75
PG2.1.2. Öğretim elemanı başına düşen öğrenci sayısı	40	10	16	14	67

<b>Hedefe İlişkin Değerlendirmeler</b>					
<p>Araştırma faaliyetlerinin desteklenmesi amacıyla sektörle yapılan iş birlikleri artırılmış, öğretim elemanlarının proje ve akademik çalışmalara ayırdığı süre yükselmiştir. Ancak meslek yüksekokulu yapısı gereği araştırma kapasitesi sınırlı kalmıştır. Hedefe kısmen ulaşılmış olup, dış paydaş destekli projelerin artırılması yönünde çalışmalar planlanmaktadır.</p>					

<b>Amaç (A2)</b>	Ulusal ve Uluslararası Nitelikli ve Katma Değerli Bilimsel Araştırma Faaliyetlerini Geliştirmek				
<b>Hedef (H2.2)</b>	Girişimcilik faaliyetlerini desteklemek				
<b>Amacın İlgili Olduğu Program/Alt Program Adı</b>	<ul style="list-style-type: none"> <li>- Alternatif Enerji Kaynakları Teknolojisi</li> <li>- Büro Yönetimi Ve Yönetici Asistanlığı</li> <li>- Çağrı Merkezi Hizmetleri</li> <li>- Çocuk Gelişimi</li> <li>- Polimer Teknolojisi</li> <li>- Yenilenebilir Enerji Teknikerliği</li> </ul>				

<b>Amacın İlişkili Olduğu Alt Program Hedefi</b>	Mesleki yeterlilik sahibi ve gelişime açık mezunlar yetiştirilmesi				
<b>Hedef (H2.2) Performansı</b>	%75				
<b>Sorumlu Birim</b>	Tüm Akademik Birimler				
<b>Performans Göstergesi</b>	<b>Hedefe Etkisi (%)</b>	<b>Plan Dönemi Başlangıç Değeri (A)</b>	<b>2025 Yılı Sonu Hedeflenen Değer (B)</b>	<b>2025 Yılı Sonu Gerçekleşme Değeri (C)</b>	<b>Performans (%) (C-A)/(B-A)</b>
PG2.2.1. Kamu ve özel sektör ile yapılan iş birliği sayısı	60	10	18	16	75
PG2.2.2. Öğrencilere yönelik sosyal, kültürel ve sportif faaliyet sayısı	40	12	20	18	75
<b>Hedefe İlişkin Değerlendirmeler</b>					
Öğrencilere yönelik girişimcilik seminerleri, kariyer günleri ve sektör buluşmaları düzenlenmiştir. Kamu ve özel sektör temsilcilerinin katılımıyla gerçekleştirilen etkinlikler, öğrencilerin girişimcilik farkındalığını artırmıştır. Hedefe ulaşılmış olup, uygulamalı girişimcilik projelerinin artırılması planlanmaktadır.					

<b>Amaç (A3)</b>	Kurumun Toplum Ve Çevre İle Etkileşimini Güçlendirmek				
<b>Hedef (H3.1)</b>	Bölgesel ihtiyaçlara yönelik eğitimlerde işbirlikleri ve toplumsal sorunlara farkındalık oluşturmaya dönük akademik faaliyetlerin artırılması				
<b>Amacın İlgili Olduğu Program/Alt Program Adı</b>	<ul style="list-style-type: none"> <li>- Alternatif Enerji Kaynakları Teknolojisi</li> <li>- Büro Yönetimi Ve Yönetici Asistanlığı</li> <li>- Çağrı Merkezi Hizmetleri</li> <li>- Çocuk Gelişimi</li> <li>- Polimer Teknolojisi</li> <li>- Yenilenebilir Enerji Teknikerliği</li> </ul>				
<b>Amacın İlişkili Olduğu Alt Program Hedefi</b>	Mesleki yeterlilik sahibi ve gelişime açık mezunlar yetiştirilmesi				
<b>Hedef (H3.1) Performansı</b>	%71,8				
<b>Sorumlu Birim</b>	Tüm Akademik Birimler				
<b>Performans Göstergesi</b>	<b>Hedefe Etkisi (%)</b>	<b>Plan Dönemi Başlangıç Değeri (A)</b>	<b>2025 Yılı Sonu Hedeflenen Değer (B)</b>	<b>2025 Yılı Sonu Gerçekleşme Değeri (C)</b>	<b>Performans (%) (C-A)/(B-A)</b>
PG31.1. Kamu ve özel sektör ile yapılan iş birliği sayısı	60	14	22	20	75
PG3.1.2. Sosyal, kültürel ve sportif faaliyet sayısı	40	12	18	16	67
<b>Hedefe İlişkin Değerlendirmeler</b>					
Bölgesel paydaşlarla yapılan iş birlikleri kapsamında çeşitli eğitim ve farkındalık faaliyetleri gerçekleştirilmiştir. Yerel ihtiyaçlara yönelik etkinliklerin sayısı artmış, birimin toplumsal katkısı güçlenmiştir. Hedefe büyük ölçüde ulaşılmıştır.					

<b>Amaç (A3)</b>	Kurumun Toplum ve Çevre ile Etkileşimini Güçlendirmek				
<b>Hedef (H3.2)</b>	Mezunlarla ilişkilerin geliştirilmesi				
<b>Amacın İlgili Olduğu Program/Alt Program Adı</b>	<ul style="list-style-type: none"> <li>- Alternatif Enerji Kaynakları Teknolojisi</li> <li>- Büro Yönetimi Ve Yönetici Asistanlığı</li> <li>- Çağrı Merkezi Hizmetleri</li> <li>- Çocuk Gelişimi</li> <li>- Polimer Teknolojisi</li> <li>- Yenilenebilir Enerji Teknikerliği</li> </ul>				
<b>Amacın İlişkili Olduğu Alt Program Hedefi</b>	Mesleki yeterlilik sahibi ve gelişime açık mezunlar yetiştirilmesi				
<b>Hedef (H3.2) Performansı</b>	%67				
<b>Sorumlu Birim</b>	Tüm Akademik Birimler				
<b>Performans Göstergesi</b>	<b>Hedefe Etkisi (%)</b>	<b>Plan Dönemi Başlangıç Değeri (A)</b>	<b>2025 Yılı Sonu Hedeflenen Değer (B)</b>	<b>2025 Yılı Sonu Gerçekleşme Değeri (C)</b>	<b>Performans (%) (C-A)/(B-A)</b>
PG3.2.1. Kamu ve özel sektör ile yapılan iş birliği sayısı	60	10	16	14	67
PG3.2.2. Mezunlara yönelik sosyal ve kariyer etkinlikleri sayısı	40	12	18	16	67
<b>Hedefe İlişkin Değerlendirmeler</b>					
Mezunlarla iletişimi güçlendirmek amacıyla mezunlarla online “Mezun Toplantıları” gerçekleştirilmektedir. Mezun-Öğrenci etkileşimini artırmak amacıyla kariyer buluşmaları yapılması planlanmaktadır. Böylece mezunların sektörel deneyimlerinin öğrencilere aktarılması sağlanmış olacaktır. Bu süreçte mezun takip sisteminin güçlendirilmesi planlanmaktadır.					

<b>Amaç (A4)</b>	Kalite Odaklı Sürdürülebilir Kurumsal Kapasiteyi Geliştirmek				
<b>Hedef (H4.1)</b>	Kurumda kalite güvencesi uygulamalarının yaygınlaştırılması ve sürdürülebilirliğinin sağlanması				
<b>Amacın İlgili Olduğu Program/Alt Program Adı</b>	<ul style="list-style-type: none"> <li>- Alternatif Enerji Kaynakları Teknolojisi</li> <li>- Büro Yönetimi Ve Yönetici Asistanlığı</li> <li>- Çağrı Merkezi Hizmetleri</li> <li>- Çocuk Gelişimi</li> <li>- Polimer Teknolojisi</li> <li>- Yenilenebilir Enerji Teknikerliği</li> </ul>				
<b>Amacın İlişkili Olduğu Alt Program Hedefi</b>	Mesleki yeterlilik sahibi ve gelişime açık mezunlar yetiştirilmesi				
<b>Hedef (H4.1) Performansı</b>	%71,8				
<b>Sorumlu Birim</b>	Tüm Akademik Birimler				
<b>Performans Göstergesi</b>	<b>Hedefe Etkisi (%)</b>	<b>Plan Dönemi Başlangıç Değeri (A)</b>	<b>2025 Yılı Sonu Hedeflenen Değer (B)</b>	<b>2025 Yılı Sonu Gerçekleşme Değeri (C)</b>	<b>Performans (%) (C-A)/(B-A)</b>
PG4.1.1. Öğretim programları kontenjan	60	14	22	20	75



doluluk oranı (%)					
PG4.1.2. Kamu ve Özel sektör ile yapılan işbirlikleri	40	10	16	14	67
<b>Hedefe İlişkin Değerlendirmeler</b>					
Kalite güvencesi süreçleri kapsamında programların izlenmesi ve değerlendirilmesi yapılmış, kontenjan doluluk oranları kalite göstergesi olarak ele alınmıştır. Süreçlerin sürdürülebilirliği sağlanmış olup, kalite kültürü birim genelinde yaygınlaştırılmıştır. Program bazında akreditasyon kurumlarına gerekli başvurular yapılmış olup çalışmalara başlanmıştır.					

#### 4- Performans Bilgi Sisteminin Değerlendirilmesi

Birimimizde performans göstergelerine ilişkin izleme ve değerlendirme faaliyetleri, 2024–2028 Dönemi Stratejik Planı ile uyumlu olarak yürütülmektedir. Bu kapsamda belirlenen performans göstergelerine ait veriler, ilgili akademik ve idari birimlerden düzenli olarak temin edilmektedir. Performans göstergelerine ilişkin verilerin toplanmasında; öğrenci işleri otomasyon sistemi, personel bilgi sistemi, kalite güvencesi süreçlerine ait kayıtlar, faaliyet raporları, toplantı tutanakları ve birim içi yazışmalar temel veri kaynakları olarak kullanılmaktadır. Elde edilen veriler, plan dönemi başlangıç değerleri, hedeflenen değerler ve gerçekleşme düzeyleri dikkate alınarak analiz edilmekte; hedeflerden sapma olması durumunda sapma nedenleri araştırılmaktadır. Her dönem başında ve sonunda yapılan “Akademik Değerlendirme Toplantısı” ile performans bilgi sistemi değerlendirmesi yapılmaktadır.

Bazı performans göstergelerine ilişkin verilerin elde edilmesinde, özellikle mezun izleme çalışmaları, dış paydaş katkılarının ölçülmesi ve uzun vadeli etki analizi gerektiren alanlarda sınırlılıklar yaşanabilmektedir. Bu durumun başlıca nedenleri arasında merkezi veri altyapılarının sınırlı olması, geri bildirim süreçlerinin istenen düzeyde işletilememesi ve bazı göstergelerin ölçümünün zamana yayılması yer almaktadır.

Performans bilgi sisteminin geliştirilmesine yönelik olarak; veri toplama ve raporlama süreçlerinin standartlaştırılması, sorumlulukların netleştirilmesi ve kalite güvencesi sistemi ile entegrasyonun güçlendirilmesine yönelik çalışmalar yürütülmektedir. Ayrıca performans göstergelerinin izlenebilirliğini artırmak amacıyla dijital kayıtların etkin kullanımı teşvik edilmekte, elde edilen sonuçlar doğrultusunda performans göstergelerinin güncellenmesine yönelik değerlendirmeler yapılmaktadır.

Sonuç olarak, birimizde performans bilgi sistemi 2025 yılı itibarı ile etkin bir şekilde işletilmekte olup, verilerin güvenilirliği ve karar alma süreçlerinde kullanılabilirliğinin artırılması amacıyla sürekli iyileştirme çalışmaları sürdürülmektedir.

#### 5- Diğer Hususlar

### IV- KURUMSAL KABİLİYET VE KAPASİTENİN DEĞERLENDİRİLMESİ

#### A- ÜSTÜNLÜKLER

- Genç akademik kadroya sahip olunması
- Bölüm ve program çeşitliliğinin olması

- Mezun toplantıları gerçekleştirilmesi
- Sektörel iş birlikleri sayesinde staj ve iş imkanı sağlanması
- Sektörlerin ihtiyacına göre güncel müfredat derslerinin eklenmesi
- DGS ile geçiş yapılabilecek bölüm müfredatlarına uygun derslerin eklenmesi
- Sosyal etkinlikler yapılması
- Laboratuvar sayısının yeterli olması
- Toplam öğrenci sayısından daha fazla kapasiteli dersliklere sahip olunması
- Toplumsal ilişkilerin nitelikli olması sonucunda olumlu bir kurumsal imajın varlığı

## **B- ZAYIFLIKLAR**

- İkinci öğretim programların olmaması
- Öğrenci kulüp sayısının yetersizliği
- Etkili bir mezun takip sisteminin bulunmaması
- Sosyal aktivite çeşitliliğinin az olması
- Kampüs imkanlarının yetersiz olması
- Kampüse ulaşım ağının yetersiz olması
- Kampüs çevresinde öğrenciler için konaklama yetersizliği
- ÇAP yetersizliği

## **C- DEĞERLENDİRME**

Sınav barajının kaldırılmasıyla birlikte yükseköğretime erişimin artması, öğrencilerin bilgiye hızlı ve etkin bir şekilde ulaşabilmelerini sağlayan dijital altyapı ve öğrenme imkanlarının yaygınlaşması, sektörlerde nitelikli ara eleman ihtiyacının her geçen gün artması ve bu ihtiyaca yönelik programların önem kazanması belirleyici bir unsur olmuştur. Bununla birlikte, yerel yönetimler ve özel sektörle kurulan iş birliklerinin sürekli olarak geliştirilmesi, eğitim-istihdam bağının güçlendirilmesine katkı sağlamaktadır. Meslek Yüksekokulumuzun Aydın ili içerisinde stratejik bir konumda yer alması ise bölgesel kalkınma açısından avantaj oluşturmaktadır.

## **V- ÖNERİ VE TEDBİRLER**

Açıköğretim yoluyla mezun veren üniversitelerin sayısının artması, rekabet koşullarını güçlendirmekte olup bu durum karşısında Meslek Yüksekokulumuzun eğitim kalitesini, uygulama ağırlıklı öğretim yaklaşımını ve sektörle iş birliğini ön plana çıkaran tedbirlerin geliştirilmesi önem arz etmektedir. Küresel ölçekte yaşanan ekonomik yetersizlikler ve buna bağlı olarak işsizlik oranlarındaki artış dikkate alındığında, öğrencilerin istihdam edilebilirliğini artıracak mesleki beceri, sertifika ve staj imkânlarının güçlendirilmesine yönelik çalışmaların artırılması gerekmektedir. Ayrıca, maddi kaynakların büyük ölçüde yerel yönetimler tarafından sağlanması gerçeği doğrultusunda, bu iş birliklerinin sürdürülebilirliğini temin edecek kurumsal protokollerin çeşitlendirilmesi ve alternatif finansman kaynaklarına yönelik proje geliştirme faaliyetlerinin yaygınlaştırılması önerilmektedir.

**EK: Harcama Yetkilisinin İç Kontrol Güvence Beyanı**

## İÇ KONTROL GÜVENCE BEYANI<sup>1</sup>

Harcama yetkilisi olarak, birimimde yürütülen faaliyetlerin görev, yetki ve sorumlulukların açık bir şekilde belirlendiği uygun bir kurumsal yapı içerisinde, etik değerleri benimsemiş, yeterli ve yetkin personel tarafından yürütülmesini, faaliyet ve süreçlere yönelik operasyonel risklerin belirlenmesini ve uygun kontrol faaliyetlerinin uygulanmasını, etkin bir bilgi ve iletişim sisteminin oluşturulmasını ve işletilmesini ve tüm bu faaliyetlerin sürekli ve sistemli bir şekilde izlenmesini ve geliştirilmesini sağlamaktan, verdiğim harcama talimatlarının bütçe ilke ve esaslarına, kanun ve diğer mevzuata uygun olmasından, kaynakların etkili, ekonomik ve verimli kullanılmasından ve üst yöneticiye ve yetkili mercilere hesap vermekten sorumluyum.

Bu çerçevede, faaliyetlerin belirlenmiş amaç ve politikalar doğrultusunda, mevzuata uygun, etkili, ekonomik ve verimli bir şekilde yürütülmesine, her türlü usulsüzlük ve yolsuzluğun önlenmesine, varlık ve kaynakların korunmasına, muhasebe kayıtlarının doğru ve tam olarak tutulmasına, malî bilgi ve yönetim bilgisinin zamanında ve güvenilir olarak üretilmesine ilişkin yeterli ve makul güvence sağlayan bir iç kontrol sisteminin birimimde oluşturulduğunu ve uygulandığını beyan ederim.

Birimimde yürütülen faaliyet ve süreçleri olumsuz etkileyebilecek riskler tespit edilmiş, değerlendirilmiş, bu risklerin etki ve olasılıklarını azaltacak tedbirler uygulanmış ve raporlanmıştır.

Bu güvence, harcama yetkilisi olarak sahip olduğum iç kontrole ilişkin bilgi ve değerlendirmeler ile iç denetim raporlarına dayanmaktadır.<sup>2</sup>

Bu raporda yer alan bilgilerin güvenilir, tam ve doğru olduğunu beyan ederim. (Yer-Tarih)

İmza  
Ad-Soyad  
Ünvan

**Not:** Güvence beyanım aşağıda belirttiğim çekincelerim ile birlikte dikkate alınmalıdır:<sup>3</sup>

<sup>1</sup> Harcama yetkilileri tarafından imzalanan iç kontrol güvence beyanı birim faaliyet raporlarına eklenir.

<sup>2</sup> Yıl içerisinde harcama yetkilisi değişmişse “benden önceki harcama yetkilisi/yetkililerinden almış olduğum bilgiler” ibaresi de eklenir.

<sup>3</sup> Harcama yetkilisinin herhangi bir çekincesi varsa bunlar spesifik ve gerekçeli olarak liste halinde bu beyana eklenir. Harcama yetkilisinin herhangi bir çekincesi yoksa bu kısım boş bırakılır. **Bu açıklama notunu siliniz.)**