



# AYDIN ADNAN MENDERES ÜNİVERSİTESİ

ÇİNE MESLEK YÜKSEKOKULU  
MÜDÜRLÜĞÜ

## 2025 Yılı Birim Faaliyet Raporu

[ Ocak 2026 ]

İÇİNDEKİLER

## Birim Yöneticisinin Sunuşu

Meslek Yüksekokulumuz 1994 yılında Besicilik ve Et Endüstrisi Programları ile açılmış ve daha sonraki yıllarda sırasıyla; 1995 yılında Arıcılık, 2005 yılında Süt ve Ürünleri, Gıda Teknolojisi ve Et Endüstrisi İkinci Öğretim, 2006 yılında Süt ve Ürünleri İkinci Öğretim ve Gıda Teknolojisi İkinci Öğretim ile Zeytin Yetiştiriciliği ve Değerlendirmesi, 2007 yılında Zeytin Yetiştiriciliği ve Değerlendirmesi İkinci Öğretim ve 2011 yılında Organik Tarım, 2012 yılında Tarımsal İşletmecilik ve 2013 yılında Organik Tarım İkinci Öğretim, 2016 yılında Gıda Kalite Kontrol ve Analizi (birinci-ikinci öğretim), 2017 yılında Bankacılık ve Sigortacılık (birinci-ikinci öğretim) ve 2025 yılında Dijital Tarım programları açılmıştır.

Meslek Yüksekokulumuz 2025 yılında Gıda Teknolojisi Birinci Öğretim, Gıda Kalite Kontrol ve Analizi Birinci Öğretim, Süt ve Ürünleri Teknolojisi Birinci Öğretim, Bankacılık ve Sigortacılık Birinci Öğretim, Organik Tarım Birinci Öğretim ve Dijital Tarım Birinci Öğretim programlarında eğitim-öğretim faaliyetlerini sürdürmüştür.

Meslek Yüksekokulumuz 1994 yılından 2005 yılına kadar ilçe Milli Eğitim Müdürlüğüne bağlı Osman Kalkan İlköğretim binasında devam etmiş ve daha sonra 2005 yılı başından itibaren yeni yerleşkemiz olan Süleyman Pekgüzel Kampüsüne taşınmıştır. Bütün programlarının uygulama altyapısını kendi kampüsünde ve üretim biriminde büyük oranda oluşturmuştur. Çine MYO mesleki uygulamalarda ürettiği ürünleri Tarım ve Orman Bakanlığı onayı ve ADÜ markasıyla üretmektedir. Ayrıca yerel yönetimlerle iş birliği yapılarak çok sayıda proje hayata geçirilmiştir. 2025 yılında da mesleki uygulamalar çerçevesinde bu üretimler devam etmiş ve bir çok etkinlik yapılmıştır.

Öğr. Gör. Dr. Yakup KARACA  
Müdür

## **I- GENEL BİLGİLER**

### **A- MİSYON, VİZYON VE TEMEL DEĞERLER**

#### **Misyon**

Meslek Yüksekokulumuz, sektörle işbirliği çerçevesinde öğrenirken üreten, çağın gereksinimlerine yanıt verebilecek donanıma sahip, meslek etiğine uygun davranan, ilgili sektörün istediği özellikleri taşıyan ve sorumluluk almaktan kaçınmayan nitelikli eleman yetiştirmeyi amaçlamaktadır.

Ayrıca Meslek Yüksekokulumuz yörenin bilim, kültür ve sanat alanlarında mevcut potansiyeline güç katma, üniversite anlayışın yerleşmesini sağlama ve öğrenci memnuniyetini (daha iyi eğitim-öğretim, çalışma, sanat, spor, barınma ortamı) en üst düzeye çıkarma gayreti içindedir.

#### **Vizyon**

- Mesleki gelişmeleri takip eden ve kullanan, ilgili sektörü tanıyan ve sektörece tercih edilen nitelikli elemanlar yetiştirmek.
- Uygulamalı eğitimin en verimli şekilde yapılmasını sağlayarak, öğrencileri her açıdan donanımlı hale getirmek.
- Eğitim kalitesinden taviz vermeden büyümek. Gereksinim duyulan alanlarda yeni programlar açmak
- Gelecekte öğrencilerin istihdam edilmelerini sağlamak için işletmelerle iletişimi sürekli canlı tutmak.
- Sektör-üniversite işbirliğini en üst düzeye çıkarmak.
- Öğrenci memnuniyetini daha da arttırmak için öğrencilerin okulla ilgili her alanda ve konuda iletişim yollarını açık tutmak.
- Mezunların yurt dışında da çalışabilmeleri ve bilimsel teknolojik gelişmeleri izleyebilmeleri amacıyla yeterli düzeyde yabancı dil öğrenmeleri için gerekli olanakları sağlamak.
- Benzer programlara sahip yüksekokullar arasında, öncelikli tercih edilen bir “marka meslek yüksekokul” olmak.
- Yörenin ekonomik hayatına, yapacağı projelerle katkı sağlamaktır

## Temel Değerler

- Bilimsel
- Eleştirel
- Etik değerlere saygı
- Dayanışma-paylaşım
- Girişimcilik
- İş birliği
- Araştırma
- Çevre bilinci
- Katılımcılık
- İnovasyon
- Yönetişim

## B- YETKİ, GÖREV VE SORUMLULUKLAR

Çine Meslek Yüksekokulu; İlçe yerel yönetimi ile Üniversitemiz Rektörlüğü arasında 21.02.1994 tarihinde imzalanan bir protokol ve Milli Eğitim Bakanlığı'nın 15.09.1994 tarihli oluru ile Osman Kalkan İlköğretim Okul binasının Üniversitemize geçici devri sonucunda 03.10.1994 tarihinde Eğitim-Öğretime başlamıştır.

5018 sayılı kanununun 31. maddesi ile meslek yüksekokullarda Meslek Yüksekokul Müdürüne yetki verilmiştir. Bütçe ilkeleri ve esaslarına, kanun, tüzük ve yönetmelikler ile diğer mevzuata uygun olmasından ödeneklerin etkili, ekonomik ve verimli kullanılmasında ve diğer mevzuat hükümleri uyarınca yapılması gereken diğer işlemleri yapmaktır.

### Birim Organlarının Yetki, Görev ve Sorumlulukları

- 2547 sayılı Yükseköğretim Kanunu'nun 20/b maddesinde belirtilen görevleri yapar.
- Meslek Yüksekokulundaki akademik ve idari işlevlerin en iyi şekilde yerine getirilmesi hususunda nihai yetki ve sorumluluğa sahiptir.
- Meslek Yüksekokulunun vizyon ve stratejisini belirleyerek gerçekleştirilmesini takip eder.
- MYO kurullarına başkanlık eder, MYO kurullarının kararlarını uygular ve MYO birimleri arasında düzenli çalışmayı sağlar.
- Her eğitim-öğretim yılı sonunda ve istendiğinde MYO genel durumu ve işleyişi hakkında Rektöre rapor verir.
- MYO ödenek ve kadro ihtiyaçlarını gerekçesi ile birlikte Rektörlüğe bildirir, MYO bütçesi ile ilgili öneriyi MYO yönetim kurulunun da görüşünü aldıktan sonra Rektörlüğe sunar.

- MYO birimlerindeki her personeli üzerinde genel gözetim ve denetim görevini yapar.
- Öğrencilere gerekli sosyal hizmetlerin sağlanması.
- Eğitim-Öğretim, bilimsel araştırma ve yayın faaliyetlerinin düzenli bir şekilde yürütülmesini sağlar.
- Bütün faaliyetlerin gözetim ve denetiminin yapılmasında, takip ve kontrol edilmesinde ve sonuçlarının alınmasında Rektöre karşı birinci derecede sorumludur.

### **Meslek Yüksekokulu Kurulunun Yetki, Görev ve Sorumlulukları**

- Meslek Yüksekokulunun, eğitim-öğretim, bilimsel araştırma ve yayın faaliyetleri ve bu faaliyetlerle ilgili esasları, plan, program ve eğitim-öğretim takvimini kararlaştırmak.
- Meslek Yüksekokulunun yönetim kuruluna üye seçmek.
- Bu kanunla verilen diğer görevleri yapmak.

### **Meslek Yüksekokulu Yönetim Kurulunun Görev, Yetki ve Sorumlulukları**

- Meslek Yüksekokulunun, kurulunun kararları ile tespit ettiği esasların uygulanmasında müdüre yardım eder.
- Meslek Yüksekokulunun, eğitim-öğretim, plan ve programları ile takvimin uygulanmasını sağlamak.
- Meslek Yüksekokulunun, yatırım, program ve bütçe tasarısını hazırlar.
- Meslek Yüksekokulunun, müdürünün meslek yüksekokulunun yönetimi ile ilgili getireceği bütün işlerde karar almak.
- Öğrencilerin kabulü, ders intibakları ve çıkarılmaları ile eğitim-öğretim ve sınavlara ait işlemleri hakkında karar vermek.
- Bu kanunla verilen diğer görevleri yapar.

## C- BİRİME İLİŞKİN BİLGİLER

### 1- Fiziksel Yapı

**Tablo:** Açık ve Kapalı Alanların Dağılımı

Birim Adı	Açık Alan Miktarı (m <sup>2</sup> )		Kapalı Alan Miktarı (m <sup>2</sup> )	
	2024	2025	2024	2025
Çine Meslek Yüksekokulu	211.315,00	211.315,00	5.425,00	5.425,00

Süleyman Pekgüzel Kampüsünün alanı 41.232 m<sup>2</sup> (kapalı alan 4117 m<sup>2</sup>) dir. Buna ilaveten 1.283 m<sup>2</sup> kapalı ve 157.925 m<sup>2</sup> açık alanı ile toplam 159.208 m<sup>2</sup> alanlı Uygulama Birimi ve 25 m<sup>2</sup> kapalı ve 10.875 m<sup>2</sup> açık alanı ile Zeytincilik Ünitesi bulunmaktadır.

### 1.1- Eğitim Hizmeti Alanları

#### 1.1.1- Derslikler

**Tablo:** Birim Dersliklerinin Kapasiteye Göre Dağılımı

Derslik	Kapasitesi (0–50) Kişilik Olan		Kapasitesi (51–100) Kişilik Olan		Kapasitesi (101–150) Kişilik Olan		Kapasitesi (151–200) Kişilik Olan		Kapasitesi (201–250) Kişilik Olan		Kapasitesi (251-Üzeri) Kişilik Olan		Toplam	
	2024	2025	2024	2025	2024	2025	2024	2025	2024	2025	2024	2025	2024	2025
Amfi Sayısı (adet)					1	1							1	1
Sınıf Sayısı (adet)	3	7			1								11	11
Toplantı Odası	1												1	1
Dinlenme Odası	1												1	1
<b>Toplam</b>													<b>14</b>	<b>14</b>

#### 1.1.2- Laboratuvarlar

**Tablo:** Birim Laboratuvarlarının Kapasiteye Göre Dağılımı

Eğitim Alanı	Kapasitesi (0–50) Kişilik Olan		Kapasitesi (51–100) Kişilik Olan		Kapasitesi (101–150) Kişilik Olan		Kapasitesi (151–200) Kişilik Olan		Kapasitesi (201–250) Kişilik Olan		Kapasitesi (251-Üzeri) Kişilik Olan		Toplam	
	2024	2025	2024	2025	2024	2025	2024	2025	2024	2025	2024	2025	2024	2025
Bilgisayar Laboratuvarı Sayısı (adet)	1	1											1	1
Diğer Eğitim Laboratuvarları Sayısı (adet)	1	1											1	1
Diğer Eğitim İşletmeler	5	5											5	5
<b>Toplam</b>	<b>7</b>	<b>7</b>											<b>7</b>	<b>7</b>

## 1.2- Sosyal, Kültürel ve Sportif Etkinlik Alanları

### 1.2.1- Yemekhaneler

Tablo: Yemekhaneler

Alan Adı	Sayısı (Adet)		Toplam Kapalı Alanı (m <sup>2</sup> )		Toplam Kapasitesi (Kişi)	
	2024	2025	2024	2025	2024	2025
Öğrenci Personel Yemekhanesi	1	1	170	170	150	150
<b>Toplam</b>	<b>1</b>	<b>1</b>	<b>170</b>	<b>170</b>	<b>150</b>	<b>150</b>

### 1.2.2- Kantin/Kafeteryalar

Tablo: Kantin/Kafeteryalar

Alan Adı	Sayı (Adet)		Kapalı Alan (m <sup>2</sup> )		Kapasite (Kişi)	
	2024	2025	2024	2025	2024	2025
Kantin/Kafeterya	1	1	22,62	22,62	-	-
	1	1	218,25	218,25	200	200

### 1.2.3- Kütüphaneler

Tablo: Kütüphane

Alan Adı	Çalışma Salonu Sayısı (Adet)		Kapalı Alan (m <sup>2</sup> )		Kapasite (Kişi)	
	2024	2025	2024	2025	2024	2025
Kütüphane	1	1	43,50	43,50	2	2
Okuma Alanı	1	1	67,32	67,32	40	40

### 1.2.4- Toplantı ve Konferans Salonları

Tablo: Toplantı ve Konferans Salonlarının Kapasiteye Göre Dağılımı

Alan Adı	Kapasite 0-50 Kişilik		Kapasite 51-100 Kişilik		Kapasite 101-150 Kişilik		Kapasite 151-200 Kişilik		Kapasite 201-250 Kişilik		Kapasite 251-Üzeri		Toplam	
	2024	2025	2024	2025	2024	2025	2024	2025	2024	2025	2024	2025	2024	2025
Toplantı Salonu (adet)	1	1											1	1
<b>Toplam</b>	<b>1</b>	<b>1</b>											<b>1</b>	<b>1</b>

### 1.2.5- Spor Alanları ve Tesisleri

Tablo: Spor Tesisleri

Birim	Sayı (Adet)		Toplam Alan (m <sup>2</sup> )	
	2024	2025	2024	2025
Kapalı Spor Tesisleri	-	-	-	-
Açık Spor Tesisleri	1	1	618	618

### 1.2.6- Diğer Sosyal Alanlar

Tablo: Diğer Sosyal Alanlar

Alan Adı	Sayısı (Adet)		Toplam Alanı (m <sup>2</sup> )		Toplam Kapasitesi (Kişi)	
	2024	2025	2024	2025	2024	2025
Öğrenci Toplulukları	-	-	-	-	-	-
Personel Dinlenme Odası	-	-	105	105	30	30

### 1.3- Personel Hizmet Alanları

Tablo: Personel Hizmet Alanları

Hizmet Alanı Adı	Sayı (Adet)		Toplam Kapalı Alan (m <sup>2</sup> )		Toplam Kullanan Sayısı (Kişi)	
	2024	2025	2024	2025	2024	2025
Akademik Personel Çalışma Odası	17	17	176,00	176,00	20	22
İdari Personel Çalışma Odası	5	5	160,53	160,53	11	11
<b>Toplam</b>	<b>22</b>	<b>22</b>	<b>336,53</b>	<b>336,53</b>	<b>31</b>	<b>33</b>

### 1.4- Ambar, Arşiv ve Atölye Alanları

Tablo: Ambar, Arşiv ve Atölye Alanları

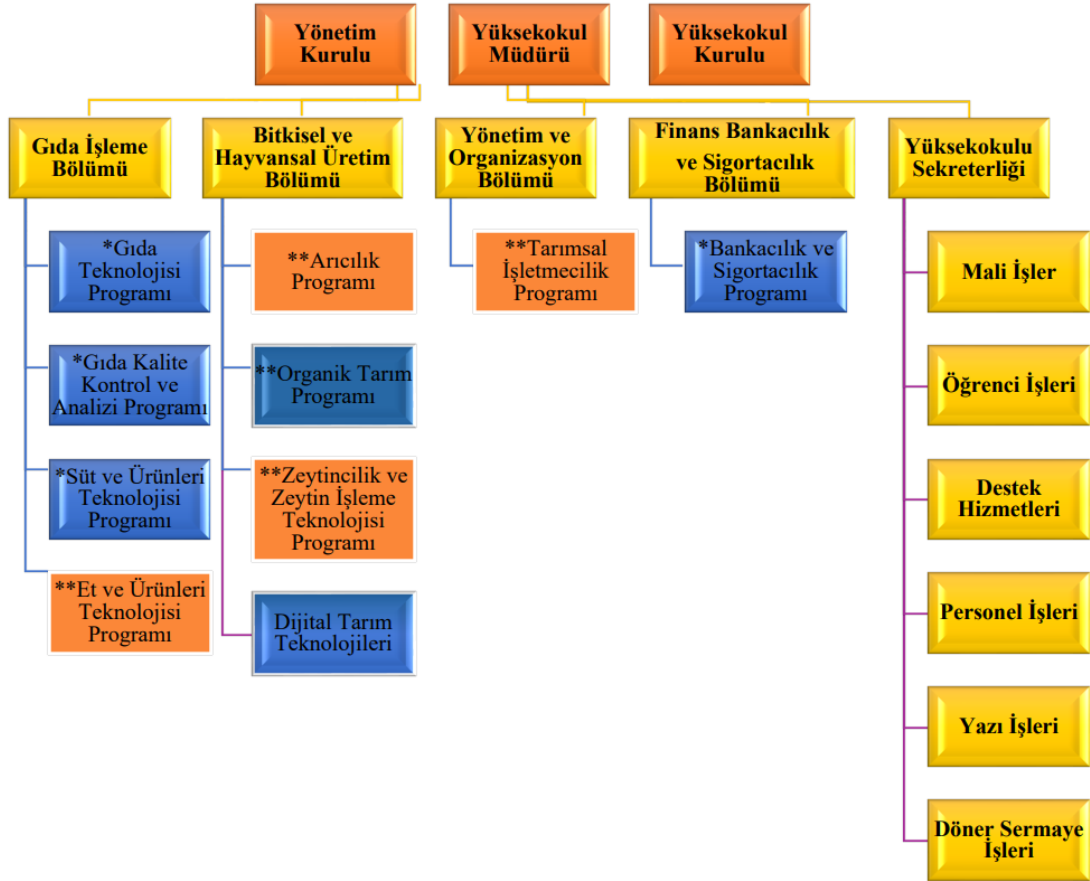
Alan Adı	Sayı (Adet)		Toplam Kapalı Alan (m <sup>2</sup> )	
	2024	2025	2024	2025
Arşiv -Ambar	1	1	11	11
Atölye	-	-	-	-

### 1.5- Taşıtlar

Tablo: Taşıtlar

-T- Cetvel	Taşıtın Cinsi	Göreve Tahsis Edilmiş, Kuruma Ait Taşıt Sayısı		Hizmet Alımı Yoluyla Edinilmiş Taşıt Sayısı		Toplam	
		2024	2025	2024	2025	2024	2025
T2	Minibüs ( 18+1)	1	1	-	-	1	1
<b>Toplam</b>		<b>1</b>	<b>1</b>	<b>-</b>	<b>-</b>	<b>1</b>	<b>1</b>

## 2- Teşkilat Yapısı



## 3- Teknoloji ve Bilişim Altyapısı

### 3.1- Yazılımlar

**Tablo:** Kullanılan Programlar/Yazılımlar ve Kullanım Amaçları

### 3.2- Bilgisayarlar

**Tablo:** Bilgisayarlar

Cinsi	Sayısı (Adet)	
	2024	2025
255.02.01.01 Bilgisayarlar ve Ekipmanları	-	-
255.02.01.01.01 Masaüstü Bilgisayarlar	50	50
255.02.01.01.02 Dizüstü Bilgisayarlar	12	12
255.02.01.01.03 Tablet Bilgisayarlar	-	-
255.02.01.01.04 Cep Bilgisayarları	-	-
255.02.01.01.05 Tümlleşik Bilgisayarlar	-	-
255.02.01.01.99 Diğer Bilgisayarlar	-	-

### 3.3- Kütüphane Kaynakları

**Tablo:** Kütüphane Kaynaklarının Türüne Göre Dağılımı

Kaynak Türü	Mevcut Koleksiyon (Adet)	
	2024	2025
Basılı Kitap	651	651
Basılı Tez	-	-
Görsel, İşitsel Yayınlar (Tez, DVD, VCD, Tablo)	-	-
Basılı Süreli Yayın	-	-
Elektronik Süreli Yayın	-	-
Veri Tabanı	-	-

### 3.4- Diğer Bilgi ve Teknolojik Kaynaklar

**Tablo:** Diğer Bilgi ve Teknolojik Kaynakların Dağılımı

Cinsi	Sayısı (Adet)	
	2024	2025
Projeksiyon Cihazı	17	17
Tepegöz	2	2
Video Kamera	1	1
Fotoğraf makinesi	4	4
Slayt Makinesi	1	1
Kitap	651	651
Mikroskop	4	4
Yazı Tahtası	19	19
Yem Kırma Makinesi	1	1
Ballık	0	0
Ana Arı Çiftleştirme Kutusu	80	80
Ekmek Fırını	1	1
Kıyma Makinesi-	1	1
Hamur Yoğurma Makinesi-	1	1
Et Kesim Testeresi	1	1
Su Klorlama Makinesi	1	1
Kumpas	3	3
Elektrikli Kırkım Makinesi	1	1
Bal Kazanı	7	7
Peynir Teknesi	1	1
Akvaryum Seti ve Sehpaları	6	6
Süt Pişirme Kazanı	1	1
Mikser	2	2
Dolum Makinesi	2	2
Paket Kapatma Makinesi	1	1
Manüel Çekirdek Çıkartma Makinesi	1	1
Süt Sağım Makinesi	2	2
Bal Süzme Kazanı	1	1
Bal Dinlendirme Kazanı	1	1
Tüy Yolma Makinesi	1	1
Isıtma Kazanı(Kanatlı için)	1	1
Soğutma Kazanı(Kanatlı için)	1	1
Tablet Bilgisayar	1	1

#### 4- İnsan Kaynakları

**Tablo:** Personel Sayısı

Statü	Kişi Sayısı	
	2024	2025
Akademik Personel		
Prof.Dr.	2	2
Doç.Dr.	2	2
Doktor Öğretim Üyesi	3	4
Öğretim Görevlisi	13	14
Araştırma Görevlisi	-	-
İdari Personel (657/4-A)	11	11
Genel İdari Hizmetler	-	-
Sağlık Hizmetleri	-	-
Teknik Hizmetler	-	-
Eğitim ve Öğretim Hizmetleri	-	-
Avukatlık Hizmetleri	-	-
Din Hizmetleri	-	-
Yardımcı Hizmetler	-	-
Sözleşmeli Personel (657/4-B)	-	-
Sürekli İşçi (657;4/D)	11	11
Geçici İşçi	-	-
...		
<b>Toplam</b>	<b>42</b>	<b>44</b>

#### 4.1- Engelli Personel

**Tablo:** Engelli Personel Sayısı

Statü	Kişi Sayısı	
	2024	2025
Akademik Personel		
İdari Personel (657/4-A)		
Sözleşmeli Personel (657/4-B)		
Sürekli İşçi (657;4/D)	1	1
Geçici İşçi		
...		
<b>Toplam</b>	<b>1</b>	<b>1</b>

#### 4.2- Yabancı Uyruklu Akademik Personel

**Tablo:** Yabancı Uyruklu Akademik Personel

Unvanı	Çalıştığı Bölüm/Program	Geldiği Ülke	Sayı (Kişi)
<b>Toplam</b>			

#### 4.3- Diğer Kurumlarda Görevlendirilen Akademik Personel

**Tablo:** Diğer Kurumlarda Görevlendirilen Akademik Personel

Kadro Unvanı	2547/ Md .... Kapsamında		2547/ Md .... Kapsamında		2547/ Md .... Kapsamında		...		Toplam	
	2024	2025	2024	2025	2024	2025	2024	2025	2024	2025
Profesör										
Doçent										
Doktor Öğretim Üyesi										
Öğretim Görevlisi										
Araştırma Görevlisi										
<b>Toplam</b>										

#### 4.4- Birimde Görevlendirilen Akademik Personel

**Tablo:** Birimde Görevlendirilen Akademik Personel

Kadro Unvanı	2547/ Md 26 Kapsamında		2547/ Md 24 Kapsamında		2547/ Md 23 Kapsamında		2547/ Md 31 Kapsamında		Toplam	
	2024	2025	2024	2025	2024	2025	2024	2025	2024	2025
Profesör	2	2							2	2
Doçent			2	2					2	2
Doktor Öğretim Üyesi					3	4			3	4
Öğretim Görevlisi							13	14	13	14
Araştırma Görevlisi										
<b>Toplam</b>	<b>2</b>	<b>2</b>	<b>2</b>	<b>2</b>	<b>3</b>	<b>4</b>	<b>13</b>	<b>14</b>	<b>20</b>	<b>22</b>

#### 4.5- Akademik Personel Başına Düşen Öğrenci Sayısı

**Tablo:** Akademik Personel Başına Düşen Öğrenci Sayısı

Akademik Yıl	Toplam Öğretim Elemanı Sayısı (A)	Toplam Öğretim Üyesi Sayısı (B)	Toplam Öğrenci Sayısı (C)	Öğretim Elemanı Başına Düşen Öğrenci Sayısı (C/A)	Öğretim Üyesi Başına Düşen Öğrenci Sayısı (C/B)
2024-2025	13	7	751	57,80	107,30
2025-2026	14	8	802	57,30	100,25

#### 4.6- Personelin Hizmet Süreleri

**Tablo:** Personelin Hizmet Süreleri İtibarıyla Dağılımı

Hizmet Süresi	Kişi Sayısı		Toplam İçindeki Oranı (%)	
	2024	2025	2024	2025
0-3 Yıl	1	1	9	9
4-6 Yıl				
7-10 Yıl	1	1	9	9
11-15 Yıl	1	1	9	9
16-20 Yıl				
21 Yıl Üzeri	8	8	73	73
<b>Toplam</b>	<b>11</b>	<b>11</b>	<b>100</b>	<b>100</b>

#### 4.7- Personelin Yaş Durumu

**Tablo:** Personelin Yaş Grupları İtibarıyla Dağılımı

Yaş Aralığı	Kişi Sayısı		Toplam İçindeki Oranı (%)	
	2024	2025	2024	2025
18-25 Yaş				
26-30 Yaş				
31-35 Yaş				
36-40 Yaş	2	2	18	18
41-50 Yaş	4	4	36	36
51 Yaş Üzeri	5	5	46	46
<b>Toplam</b>	<b>11</b>	<b>11</b>	<b>100</b>	<b>100</b>

#### 4.8- Personelin Cinsiyet Durumu

**Tablo:** Personelin Cinsiyet İtibarıyla Dağılımı

Statü	Kadın		Erkek		Toplam	
	2024	2025	2024	2025	2024	2025
Akademik Personel						
Prof.Dr.			2	2	2	2
Doç.Dr.			2	2	2	2
Doktor Öğretim Üyesi	1	1	2	3	3	4
Öğretim Görevlisi	3	4	11	10	14	14
Araştırma Görevlisi						
İdari Personel (657/4-A)						
Genel İdari Hizmetler	4	4	4	4	8	8
Sağlık Hizmetleri						
Teknik Hizmetler						
Avukatlık Hizmetleri						
Din Hizmetleri						
Yardımcı Hizmetler	1	1	2	2	3	3
Sözleşmeli Personel (657/4-B)						
Sürekli İşçi	2	2	3	3	5	5
Geçici İşçi						
Güvenlik	5	5	5	5	5	5
<b>Toplam</b>	<b>16</b>	<b>17</b>	<b>31</b>	<b>31</b>	<b>42</b>	<b>43</b>

#### 4.9- Kısmi Zamanlı Çalışan Öğrenciler

**Tablo:** Kısmi Zamanlı Çalışan Öğrenci Sayısı

	Kız		Erkek		Toplam	
	2024	2025	2024	2025	2024	2025
Kısmi Zamanlı Çalışan Öğrenci Sayısı	2	5	-	1	1	6

#### 5- Sunulan Hizmetler

Yüksekokulumuzdaki bölümler arası futbol, basketbol, voleybol ve masa tenisi müsabakaları düzenlemek.

#### 5.1- Eğitim-Öğretim Hizmetleri

Eğitim-Öğretim araç ve gereçlerin yeterli sayıya ulaştırılması, mesleki uygulama alt yapılarının geliştirilmesi, yöredeki işletmelerin eleman alımlarında ve staj kabullerinde mezunlarımıza öncelik vermelerini sağlamak, İlgili sektör temsilcileri ile ortak projeler hazırlamak, Eğitim Öğretim faaliyetlerinin planlanması, uygulanması aşamalarında sektör ile ortaklaşa hareket etmek, AB ülkelerinde benzer eğitim yapan kurumlarla iletişim kurmak, Öğretim elemanı ve öğrencilerin AB'deki benzer birimler ile değişimler yaparak mesleki bilgilerini ve yabancı dil seviyelerini artırmak,

#### 5.1.1- Eğitim Programları

**Tablo:** Eğitim Programları

	Program Adı
1	Gıda Teknolojisi
2	Gıda Kalite Kontrolü ve Analizi
3	Süt ve Ürünleri Teknolojisi
4	Bankacılık ve Sigortacılık
5	Organik Tarım
6	Dijital Tarım

**Tablo:** Program Açma Teklifleri

Bölüm/Program Adı	Teklif Edilen Program Sayısı		Kabul Edilen Program Sayısı	
	2024-2025	2025-2026	2024-2025	2025-2026
Seramik ve Cam Tasarımı	1	1	-	-
Süt ve Besi Hayvancılığı	1	1	-	-
<b>Toplam</b>	<b>2</b>	<b>2</b>	<b>-</b>	<b>-</b>

**Tablo:** Akredite Olan Eğitim Programı Sayıları

Bölüm/Program Adı	Ulusal		Uluslararası		Toplam	
	2023-2024	2024-2025	2023-2024	2024-2025	2023-2024	2024-2025
<b>Toplam</b>						

### 5.1.2- Öğrenci Bilgileri

#### 5.1.2.1- Mezun Olan Öğrenci Sayısı

**Tablo:** Mezun Olan Öğrenci Sayısı

Bölüm/Program Adı	Kız		Erkek		Toplam	
	2023-2024	2024-2025	2023-2024	2024-2025	2023-2024	2024-2025
Gıda Teknolojisi	20	21	5	1	25	22
Gıda Kalite Kontrolü ve Analizi	21	12	4	5	25	17
Süt ve Ürünleri Teknolojisi	2	1	5	7	7	8
Bankacılık ve Sigortacılık	15	14	6	8	21	22
Organik Tarım	-	-	-	-	-	-
Dijital Tarım	-	-	-	-	-	-

#### 5.1.2.2- Birimden Ayrılan Öğrenci Sayısı

**Tablo:** Birimden Ayrılan Öğrenci Sayısı

Bölüm/ Program Adı	Kendi İsteğiyle		Yatay Geçişle		Diğer Nedenlerle		Toplam	
	2024-2025	2025-2026	2024-2025	2025-2026	2024-2025	2025-2026	2024-2025	2025-2026
Gıda Teknolojisi	5	7	3	-	12	13	20	20
Gıda Kalite Kontrolü ve Analizi	12	6	1	1	12	16	25	23
Süt ve Ürünleri Teknolojisi	1	2	-	-	2	9	3	11
Bankacılık ve Sigortacılık	17	15	3	1	33	43	53	59
Organik Tarım	-	-	-	-	-	-	-	-
Dijital Tarım	-	-	-	-	-	-	-	-
<b>Toplam</b>	35	30	7	2	59	81	101	113

#### 5.1.2.3- Yatay Geçişle Gelen Öğrenci Sayısı

**Tablo:** Yatay Geçişle Gelen Öğrenci Sayısı

Bölüm/Program Adı	Yatay Geçiş ile Gelen	
	2024-2025	2025-2026
Gıda Teknolojisi	-	1
Gıda Kalite Kontrolü ve Analizi	1	1
Süt ve Ürünleri Teknolojisi	-	1
Bankacılık ve Sigortacılık	2	1
Organik Tarım	-	-
Dijital Tarım	-	-
<b>Toplam</b>	3	4

#### 5.1.2.4 Öğrenci Kontenjanları ve Doluluk Oranı

Tablo: Öğrenci Kontenjanları ve Doluluk Oranı

Bölüm/Program Adı	Kontenjan		Yerleşen		Doluluk Oranı (%)	
	2024-2025	2025-2026	2024-2025	2025-2026	2024-2025	2025-2026
Gıda Teknolojisi	65	35	63	38	97	100
Gıda Kalite Kontrolü ve Analizi	55	55	57	60	100	100
Süt ve Ürünleri Teknolojisi	40	40	42	43	100	100
Bankacılık ve Sigortacılık	90	30	95	32	100	100
Organik Tarım	30	30	30	32	100	100
Dijital Tarım	-	30	-	31	-	100
<b>Toplam</b>	280	220	287	238		

#### 5.1.2.5- Öğrenci Sayısı

Tablo: Öğrenci Sayısı

Bölüm/Program Adı	Öğrenci Sayısı (Kişi)	
	2024-2025	2025-2026
Gıda Teknolojisi	181	190
Gıda Kalite Kontrolü ve Analizi	165	198
Süt ve Ürünleri Teknolojisi	102	137
Bankacılık ve Sigortacılık	298	294
Organik Tarım	30	58
Dijital Tarım	-	31
<b>Toplam</b>	<b>776</b>	<b>908</b>

#### 5.1.2.6- Engelli Öğrenci Sayısı

Tablo: Engelli Öğrenci Sayısı

Bölüm/Program Adı	Kız		Erkek		Toplam	
	2024-2025	2025-2026	2024-2025	2025-2026	2024-2025	2025-2026
<b>Toplam</b>						

#### 5.1.2.7- Yabancı Dil Hazırlık Sınıfı Öğrenci Sayısı

Tablo: Yabancı Dil Hazırlık Sınıfı Öğrenci Sayısı

Bölüm/Program Adı	Kız		Erkek		Toplam	
	2024-2025	2025-2026	2024-2025	2025-2026	2024-2025	2025-2026
<b>Toplam</b>						

### 5.1.2.8- Uluslararası Öğrenci Sayısı

Tablo: Uluslararası Öğrenci Sayısı

Bölüm/Program Adı	Kız		Erkek		Toplam	
	2024-2025	2025-2026	2024-2025	2025-2026	2024-2025	2025-2026
<b>Toplam</b>						

### 5.1.2.9- Birinci ve İkinci Öğretim Öğrenci Sayısı

Tablo: Birinci ve İkinci Öğretim Öğrenci Sayısı

Bölüm/Program Adı	I. Öğretim		II. Öğretim		Toplam	
	2024-2025	2025-2026	2024-2025	2025-2026	2024-2025	2025-2026
Gıda Teknolojisi	181	190			181	190
Gıda Kalite Kontrolü ve Analizi	165	198			165	198
Süt ve Ürünleri Teknolojisi	102	137			102	137
Bankacılık ve Sigortacılık	298	294			298	294
Organik Tarım	30	58			30	58
Dijital Tarım	-	31			-	31
<b>Toplam</b>	<b>776</b>	<b>908</b>			<b>776</b>	<b>908</b>

### 5.1.2.10- Uzaktan Eğitim Öğrenci Sayısı

Tablo: Uzaktan Eğitim Öğrenci Sayısı

Bölüm/Program Adı	Kız		Erkek		Toplam	
	2024-2025	2025-2026	2024-2025	2025-2026	2024-2025	2025-2026
<b>Toplam</b>						

### 5.1.2.11- Staj Yapan Öğrenci Sayısı

Tablo: Staj Yapan Öğrenci Sayısı

Bölüm/Program Adı	Kız		Erkek		Toplam	
	2024-2025	2025-2026	2024-2025	2025-2026	2024-2025	2025-2026
Gıda Teknolojisi	36	20	5	9	41	29
Gıda Kalite Kontrolü ve Analizi	25	20	5	11	30	31
Süt ve Ürünleri Teknolojisi	7	5	9	6	16	11
Bankacılık ve Sigortacılık	33	34	14	12	47	46
Organik Tarım	-	1	-	8	-	9
Dijital Tarım	-	-	-	-	-	-
<b>Toplam</b>	<b>101</b>	<b>80</b>	<b>33</b>	<b>46</b>	<b>134</b>	<b>126</b>

### 5.1.2.12- Öğrencilerin Cinsiyet İtibarıyla Dağılımı

**Tablo:** Öğrencilerin Cinsiyet İtibarıyla Göre Dağılımı

Bölüm/Program Adı	Kız		Erkek		Toplam	
	2024-2025	2025-2026	2024-2025	2025-2026	2024-2025	2025-2026
Gıda Teknolojisi	125	134	56	56	181	190
Gıda Kalite Kontrolü ve Analizi	108	131	57	67	165	198
Süt ve Ürünleri Teknolojisi	37	50	65	87	102	137
Bankacılık ve Sigortacılık	181	177	117	117	298	294
Organik Tarım	7	16	23	42	30	58
Dijital Tarım	-	21	-	10	-	31
<b>Toplam</b>	<b>458</b>	<b>515</b>	<b>318</b>	<b>379</b>	<b>776</b>	<b>908</b>

### 5.1.2.13- Öğrencilere Sağlanan Burslar

**Tablo:** Burslardan Yararlanan Öğrenci Sayısı

Burslar	Kız		Erkek		Toplam	
	2024-2025	2025-2026	2024-2025	2025-2026	2024-2025	2025-2026
<b>Toplam</b>						

### 5.1.2.14- Birimde Kısmi Zamanlı Çalışan Öğrenciler

**Tablo:** Kısmi Zamanlı Çalışan Öğrenci Sayısı

	Kız		Erkek		Toplam	
	2024	2025	2024	2025	2024	2025
Kısmi Zamanlı Çalışan Öğrenci Sayısı	2	5	-	1	2	6

### 5.1.3- Uzaktan Eğitim

#### 5.1.4- Yaşam Boyu Öğrenme

#### 5.1.5- Değişim Programları

##### 5.1.5.1- Erasmus+ Programı

##### 5.1.5.1.1- Erasmus+ Değişim Hareketliliği

**Tablo:** Erasmus+ Değişim Hareketliliği Dağılımı

Hareketlilik	Giden Kişi Sayısı		Gelen Kişi Sayısı	
	2024	2025	2024	2025
Öğrenci Öğrenim Hareketliliği				
Öğrenci Staj Hareketliliği				
Personel Ders Verme Hareketliliği				
Personel Eğitim Alma Hareketliliği				

### 5.1.5.1.2- Erasmus+ Programı Kapsamında Protokol Yapılan Üniversiteler

**Tablo:** Erasmus+ Programı Kapsamında 2025 Yılında Protokol Yapılan Üniversiteler

Bölüm	Üniversite	Ülke

### 5.1.5.2- Farabi Değişim Programı

### 5.1.5.3- Mevlana Değişim Programı

### 5.2- Diğer Hizmetler

### 5.2.1- Bitkisel ve Hayvansal Üretim ile İlgili Hizmetler

**Tablo:** Üretimi Gerçekleştirilen Bitkisel ve Hayvansal Ürünler

	Ürünler	Üretim Miktarı (Kg/Lt/Adet)	
		2024	2025
1			
2			
<b>Toplam</b>			

### 5.2.2- Sosyal, Kültürel Hizmetler

### 5.2.2.1- Öğrenci Toplulukları

Öğrenci Toplulukları Bulunmamaktadır.

**Tablo:** Öğrenci Toplulukları

	Topluluk Adı	Üye Sayısı
1		
2		
3		
<b>Toplam</b>		

**Tablo:** Öğrenci Toplulukları ve Faaliyetleri Sayısı

	2024	2025
Öğrenci Toplulukları Sayısı		
Faaliyet Sayısı		

### 5.2.2.2- Kütüphane Hizmetleri

Kütüphanenin sunduğu hizmetler: Öğrencilerimizin bilgi edinme gereksinimlerini sağlar, derslerle ilgili bilgi sağlar, öğrencilerimizin kitap okuma alışkanlıklarını artırır, ders çalışmalarını ve kütüphaneye kullanma alışkanlığı sağlar. Kütüphanenin kullanım alanı 110,82 m<sup>2</sup> dir, oturma kapasitesi 40 kişi, kütüphaneyi ortalama günlük 30 – 40 kişi aralığında kullanmaktadır.

### 5.2.3- Öğrencilere Sunulan Diğer Hizmetler

#### 5.2.3.1- Kariyer ve Mezunlarla İlişkiler

- Info Yatırım Dijital Müşteri Kazanımı mezun öğrenci deneyimi etkinliği.
- Prose Sigorta mezun buluşması etkinliği gerçekleştirilmesi.

## 6- Yönetim ve İç Kontrol Sistemi

### 6.1- Yönetim

#### Yönetim

Görevi	Unvanı ve Adı Soyadı	Göreve Başlama / Bitiş Tarihi
Müdür	Öğr. Gör. Dr. Yakup KARACA	18.10.2024 - Halen Devam Etmektedir.
Müdür Yrd.	Öğr. Gör. Dr. Alican TAŞCIOĞLU	01.11.2024 – Halen Devam Etmektedir.
Yüksekokul Sekreteri	Özkan ARACI	15.10.2018 – Halen Devam Etmektedir.

#### Meslek Yüksekokul Kurulu

Unvanı ve Adı Soyadı	Görevi	Göreve Başlama Tarihi
Öğr. Gör. Dr. Yakup KARACA	Başkan	18.10.2024 – Halen Göreve Devam Etmektedir.
Öğr. Gör. Dr. Alican TAŞCIOĞLU	Üye	01.11.2024 – Halen Göreve Devam Etmektedir.
Dr. Öğr. Üyesi H. Ayla SARI	Üye	13.01.2025 – Halen Göreve Devam Etmektedir.
Öğr. Gör. Dr. Leyla EKEN	Üye	12.09.2024 -07.08.2025
Öğr. Gör. A.Kemali ÖZUĞUR	Üye	08.08.2025 – Halen Göreve Devam Etmektedir.
Öğr. Gör. Dr. M. Seçkin AYDIN	Üye	01.11.2024 – Halen Göreve Devam Etmektedir.

#### Meslek Yüksekokul Yönetim Kurulu

Unvanı ve Adı Soyadı	Görevi	Göreve Başlama Tarihi
Öğr. Gör. Dr. Yakup KARACA	Başkan	24.05.2023 – Halen Göreve Devam Etmektedir.
Doç. Dr. Vadullah EREN	Üye	28.10.2024 – Halen Göreve Devam Etmektedir.
Dr. Öğr. Üyesi İ. Bülent HELVA	Üye	28.10.2024 – Halen Göreve Devam Etmektedir.
Dr. Öğr. Üyesi H. Ayla SARI	Üye	28.10.2024 – Halen Göreve Devam Etmektedir.

Dr. Öğr. Üyesi Ali GÖNCÜ	Üye	28.10.2024 – Halen Göreve Devam Etmektedir.
Özkan ARACI	Raportör	18.10.2018 – Halen Göreve Devam Etmektedir.

2025 Yılında Yapılan Satın Alma Bulunmamaktadır.

İhale Adı	Tutarı (KDV Hariç)	Sözleşme Süresi
Malzeme Alımı ( Hırdavat, Elektrik Malzemeleri )	-	-
Makine Tesisat Yedek Parça ve Bakım Onarım	-	-

## 6.2- İç Kontrol Sistemi

Kurumumuzun yönetim ve idari birimlerinin yapısı mevzuat hükümlerine uygun olarak kurumun misyon ve stratejik hedeflerine ulaşabilmesi için oluşturulan yönetim modeli tüm birimleri ve idari yapıyı kapsayacak şekilde oluşturulmuştur. Bunların takibi yapılmaktadır.

Kurumda tüm birimleri ve alanları kapsayacak şekilde eğitim ve öğretim ve idari süreçler tanımlanmıştır. Bütün uygulamalar bu tanımlamalar çerçevesinde gerçekleştirilmekte ve takibi yapılmaktadır.

Kalite komisyonu, Meslek Yüksekokulu Müdürü başkanlığında; Müdür Yardımcısı, Yüksekokul Sekreteri, kalite ve program geliştirme birimi başkanı, farklı programları temsil etmek üzere öğretim elemanları arasından Yüksekokul Yönetim Kurulu tarafından belirlenen , bir başkan, dokuz üye ve öğrenci temsilcisi olmak üzere toplam onbir kişiden oluşmaktadır. Komisyon her akademik yılda Aralık ve Haziran aylarında olmak üzere yılda en az iki kez, bunların dışında başkanın çağırısı veya kurul üyelerinin salt çoğunluğunun yazılı isteği ile toplanır.

Komisyonun görevleri:

- Meslek Yüksekokulunun stratejik planı ve hedefleri doğrultusunda, eğitim-öğretim ve araştırma faaliyetleri ile idari hizmetlerin değerlendirilmesi ve kalitesinin geliştirilmesi ile ilgili iç ve dış kalite güvence sistemini kurmak, kurumsal göstergeleri belirlemek ve bu kapsamda yapılacak çalışmaları Yükseköğretim Kalite Kurulu tarafından belirlenen usul ve esaslar doğrultusunda yürütmek ve bu çalışmaları Meslek Yüksekokul Yönetim Kurulu onayına sunmak.
- Dış değerlendirme sürecinde gerekli hazırlıkları yapmak, Yükseköğretim Kalite Kurulu ile dış değerlendirici kurumlara her türlü desteği vermek.
- İç değerlendirme çalışmalarını yürütmek ve kurumsal değerlendirme ve kalite geliştirme çalışmalarının sonuçlarını içeren yıllık kurumsal değerlendirme raporunu hazırlamak ve Yüksekokul Yönetim Kuruluna sunmak, onaylanan yıllık kurumsal değerlendirme raporunun, kamuoyuna duyurulmasını sağlayacak şekilde Yüksekokulunun web sayfasında yer almasını sağlamaktır.

- Yüksekokulun tüm birim yöneticilerinden yılda en az bir defa stratejik amaç ve hedefler doğrultusunda belirlenmiş olan performans ölçütlerine yönelik gerçekleştirme raporu talep etmek.
- Kalite yönetimi kapsamında yönetim gözden geçirme faaliyetlerini yürütmek

### 6.2.1- Harcama Öncesi Kontrol (Ön Mali Kontrol)

Harcama kaleminde ödeneğin kontrol edilmesi, ihale yapılması, alınan tekliflerin sisteme yüklenmesi, mal veya hizmetin teslim alınması, işin gerçekleştirilmesi, ödeme emri belgesi düzenlenmesi ve harcama yetkilisi tarafından kontrol edildikten sonra imzalanarak mali hizmetler birimine gönderilir.

## D- DİĞER HUSUSLAR

### II- AMAÇ VE HEDEFLER

#### A- BİRİMİN AMAÇ VE HEDEFLERİ

STRATEJİK AMAÇLAR	STRATEJİK HEDEFLER	GERÇEKLEŞME DURUMU
<b>Stratejik Amaç-1</b> Yüksekokulun fiziki koşullarının öğrenci memnuniyeti dikkate alınarak iyileştirilmesi ve geliştirilmesi,	<b>Hedef-1</b> Eğitim-Öğretim araç ve gereçlerin yeterli sayıya ulaştırılması.	Yeni dersliklerin eğitim-öğretim araç ve gereçleri büyük ölçüde tamamlanmıştır
	<b>Hedef-2</b> Mesleki Uygulama alt yapılarının geliştirilmesi.	Gıda Kalite Kontrol ve Analizi laboratuvarı projesi tamamlanmıştır.
	<b>Hedef-3</b> Kampus alanı içindeki bazı parsellerin ve kampusa yakın olan 10 dönümlük hazine arazisinin Yüksekokulumuza kazandırılması.	-
<b>Stratejik Amaç-2</b> Sektörle işbirliğini geliştirmek,	<b>Hedef-1</b> Yöredeki büyük işletmelerin eleman alımlarında ve staj kabullerinde mezunlarımıza öncelik vermelerini sağlamak	
	<b>Hedef-2</b> İlgili sektör temsilcileri ile ortak projeler hazırlamak	
<b>Stratejik Amaç-3</b> Uygulama olanaklarının artırılması ve bunun sonucunda hem öğrencilerin daha iyi yetişmelerini sağlamak, hem de araştırma yapan öğretim elemanlarına olanak sağlamak,	<b>Hedef-1</b> Uygulama birimlerinin altyapısının güçlendirilmesi için alet-ekipman almak	
<b>Stratejik Amaç-4</b> Tarım ve Orman Bakanlığından alınan Üretim izinleriyle üretilen ve şu anda 14 adet olan ürün sayısını artırmak		-

<b>Stratejik Amaç-5</b> Bölgenin ve ülkenin gereksinimi olan iş istihdamları yaratabilecek programlar açmak,		Seramik ve Cam Tasarımı programlarının açılması ile ilgili üniversitemize ait süreçler tamamlanmış olup, YÖK süreci işlemektedir.
<b>Stratejik Amaç-6</b> AB Erasmus Programlarında aktif rol almak	<b>Hedef-1</b> AB ülkelerinde benzer eğitim yapan kurumlarla iletişim kurmak	-
	<b>Hedef-2</b> Öğretim elemanı ve öğrencilerin AB'deki meslek okullarına giderek mesleki bilgilerini ve yabancı dil seviyelerini artırmak,	-
	<b>Hedef-3</b> Bu programlar çerçevesinde Yüksekokulumuza kaynak sağlamak	-
<b>Stratejik Amaç-7</b> Mezunlarla iletişimi sürdürmek.	<b>Hedef-1</b> Mezun en az 2500 öğrenciye ulaşmak ve anket çalışması yapmak.	-
<b>Stratejik Amaç-8</b> Mevcut ve açılacak tüm programlar arasında okula giriş, dikey geçiş sınavları ve mezun öğrencilerin iş istihdamı konusunda meslek yüksekokulları arasında ilk tercih edilen okul olmak		
<b>Stratejik Amaç-9</b> Yüksekokulun tanıtımını ve tarım-gıda programlarının önemini anlatmak amacıyla etkinlikler yapmak	<b>Hedef-1</b> Fuarlara katılmak	
	<b>Hedef-2</b> Liselere ve dersanelere okulu tanıtan afişler göndermek,	Milli Eğitim İl Müdürlüğü aracılığı ile liselere afiş ve broşür gönderilmiştir.
	<b>Hedef-3</b> Basın aracılığıyla okulu tanıtmak	-
	<b>Hedef-4</b> Şenlik, Panel, Konferans ve Kongrelerle okulu tanıtmak.	

## B- TEMEL POLİTİKALAR VE ÖNCELİKLER

<b>Politikalar</b>	-Kaliteli eğitim-öğretim -Öğrenci sayısının artırılması -Sektörle işbirliği -Bölgeye katkı
<b>Öncelikler</b>	-Mesleki Uygulama alt yapılarının geliştirilmesi -Eğitim-öğretim araç ve gereçlerinin geliştirilmesi -Gıda ürünleri üretiminin artırılması

**C- DİĞER HUSUSLAR**  
**III- FAALİYETLERE İLİŞKİN BİLGİ VE DEĞERLENDİRMELER**  
**A- MALİ BİLGİLER**  
**1- Bütçe Uygulama Sonuçları**  
**1.1- Gider Bütçesi**

**Tablo:** Gider Bütçesi

Gider Türü	Başlangıç Ödeneği (TL)		Toplam Ödenek (TL)		Toplam Harcama (TL)	
	2024	2025	2024	2025	2024	2025
01. Personel Giderleri	1.746.382,22	2.408.047,53	21.227.410,00	28.382.000,00	22.973.792,22	30.790.047,53
02. Sosyal Güvenlik Kurumlarına Devlet Primi Giderleri	208.175,03	272.733,68	2.679.332,00	3.373.474,86	2.887.507,03	3.646.208,54
03. Mal ve Hizmet Alım Giderleri	-	-	-	-	-	-
<b>Toplam</b>	<b>1.954.557,25</b>	<b>2.680.781,21</b>	<b>23.906.742</b>	<b>31.755.474,86</b>	<b>25.861.299,25</b>	<b>34.436.256,07</b>

**1.2- Döner Sermaye Bütçesi**

**1.2.1- Döner Sermaye Gelir ve Gider Gerçekleşmeleri**

**Tablo:** Döner Sermaye Gelir ve Gider Gerçekleşmeleri

Hesap Kodu	Hesap Adı	Gerçekleşme Tutarı (TL)	
		2024	2025
<b>800</b>	<b>DÖNER SERMAYE GELİRLERİ</b>		
800.03	Mal ve Hizmet Gelirleri	284.749,30	504.410,16
800.04	Alınan Bağış ve Yardımlar		
800.05	Diğer Gelirler		
800.09	Diğer Gelirler		
<b>830</b>	<b>DÖNER SERMAYE GİDERLERİ</b>		
830.01	Personel Giderleri		
830.02	Sosyal Güvenlik Kurumlarına Devlet Primi Giderleri		
830.03	Mal ve Hizmet Alım Giderleri	231.481,20	119.493,31
830.05	Cari Transferler	19.944,89	42.168,31
830.06	Sermaye Giderleri		
830.10	Ek Ödeme		

**1.2.2- Döner Sermaye Kâr-Zarar Gerçekleşmeleri**

**Tablo:** 2025 Yılı Döner Sermaye Kâr-Zarar Tablosu

2025 Yılı Döner Sermaye Gelirleri (TL)	2025 Yılı Döner Sermaye Giderleri (TL)	2025 Yılı Döner Sermaye Toplam Kâr (TL)
504.410,16	161.661,62	342.748,54

## 2- Mali Denetim Sonuçları

İç ve dış mali denetim raporlarında birimimize ilişkin tespit ve değerlendirme bulunmamaktadır.

## 3. Diğer Hususlar

### B- PERFORMANS BİLGİLERİ

#### 1- Faaliyet ve Proje Bilgileri

##### 1.1- Program, Alt Program, Faaliyet Bilgileri

Tablo: Program, Alt Program ve Faaliyetler

##### 1.1- Program, Alt Program, Faaliyet Bilgileri

Tablo: Program, Alt Program ve Faaliyetler

Program	Alt Program	Faaliyet	Faaliyet Açıklamaları
Çine MYO	Bütün Programlar	Dış Paydaş Toplantısı	Dış Paydaş Danışma Kurulu Toplantısı - Çine Belediyesi Toplantı Salonu 17.11.2025
Finans - Bankacılık ve Sigortacılık	Bankacılık ve Sigortacılık	Dış Paydaş Protokol Toplantısı	Dış Paydaş Protokol Oluşturma - Vakıfbank - Vakıfbank Çine Şubesi 18.11.2025
Gıda İşleme	Süt ve Ürünleri Teknolojisi	Dış Paydaş Protokol Toplantısı	Dış Paydaş Protokol Oluşturma - Elazığ Süt - Çine Organize Sanayi Bölgesi 17.11.2025
Gıda İşleme	Gıda Teknolojisi, Gıda Kalite Kontrol ve Analizi, Süt ve Ürünleri Teknolojisi	Dış Paydaş Protokol Toplantısı	Dış Paydaş Protokol Oluşturma - Altınköy Gıda - Ortaklar Organize Sanayi Bölgesi 01.12.2025

##### 1.2- Bilimsel, Sosyal, Kültürel, Sporla İlgili Faaliyetler

Tablo: Bilimsel, Sosyal, Kültürel, Sporla İlgili Etkinlik Bilgileri

	Etkinliğin Adı	Etkinlik Türü*	Etkinliğin Yeri	Etkinliğin Tarihi	Hedef Kitle
1	Afrodiasias Antik Kent Gezisi	Kültürel Gezi	Karacasu – Afrodisias Antik Kenti	07.22.2025	Öğrenciler
2	Didim Kültürel Gezi	Kültürel Gezi	Didim	27/10/2025	Tübitak 2209-A Proje Öğrencileri
3	Gençler ile Gelecek Sohbetleri	Webinar/Seminer	<a href="https://meet.google.com/ish-rxrg-sqc">https://meet.google.com/ish-rxrg-sqc</a>	02.01.2025	Öğrenciler

4	Geleneksel Çine MYO Spor Yarıyılı	Spor Turnuvası	Çine MYO Kampüsü	17.02.2025 – 24.05.2025	Öğrenciler
5	Ormançılık Haftası	Kültürel	Çine MYO	11.11.25	Akademik ve İdari Personel ile öğrenciler
6	Koruyucu Aile Süreçleri	Seminer	Çine MYO	11.06.2025	Akademik ve İdari Personel
7	Sektör Buluşması (Altinköy Gıda Fabrikası)	Söyleşi	Çine MYO	13.05.2025	Akademik Personel ve Gıda Bölümü Öğrencileri
8	Ders Uygulama Gezisi	Teknik Gezi	Ortaklar Organize Sanayi Bölgesi	04.12.2025	Gıda Bölümü Öğrencileri
9	Kariyer Günleri: Mezun Öğrenci Deneyimi	Söyleşi	Çine Meslek Yüksekokulu	14.05.2025	Bankacılık-Sigortacılık Bölümü Öğrencileri
10	Katılım Bankacılığının dünü, bugünü, geleceği	Seminer	Çine Meslek Yüksekokulu	15.05.2025	Bankacılık-Sigortacılık Bölümü Öğrencileri
11	Katılım Bankacılığındaki güncel gelişmeler ve iş fırsatları	Seminer	Çine Meslek Yüksekokulu	31.10.2025	Bankacılık-Sigortacılık Bölümü Öğrencileri
12	Kariyer Günleri: Mezun Öğrenci Deneyimi	Söyleşi	Çine Meslek Yüksekokulu	10.12.2025	Bankacılık-Sigortacılık Bölümü Öğrencileri

### 1.3- Yayınlar ile İlgili Bilgiler

#### 1.3.1- Yayın Sayısı

**Tablo:** Science Citatin Index Expanded, Social Science Citatin Index ve Art and Humanities Index'e Giren Yayınlar

YIL	Doküman Tipi	SCI Expanded	SSCI	AHCI	Brüt Toplam	Net Toplam
2024	Article	11			11	11
	Meeting Abstract					
	ReviewArticles					
	Letter					
	EditorialMaterial					
	ProceedingsPaper					
	Early Access					
	BiographicalItem					
	Correction					

	BookReviews					
	Data paper					
	<b>Toplam</b>				<b>11</b>	<b>11</b>
<b>YIL</b>	<b>Doküman Tipi</b>	<b>SCI Expanded</b>	<b>SSCI</b>	<b>AHCI</b>	<b>Brüt Toplam</b>	<b>Net Toplam</b>
<b>2025</b>	Article	16			16	16
	Meeting Abstract					
	ReviewArticles					
	Letter					
	EditorialMaterial					
	ProceedingsPaper					
	Early Access	1			1	1
	Biographicalİtem					
	Correction					
	BookReviews					
	Data paper					
	<b>Toplam</b>					<b>17</b>

**Tablo:** 2025 Yılı İndeksli Yayın Sayısı

<b>Birim</b>	<b>Öğretim Üye Sayısı</b>	<b>SCI</b>	<b>SSCI</b>	<b>AHCI</b>	<b>ESCI</b>	<b>Toplam</b>
Çine MYO	22	16			3	<b>19</b>

**Tablo:** Atıf Sayısı

	<b>2024</b>	<b>2025</b>
Atıf Sayısı	320	361

### 1.3.2- Yayınlara Yapılan Atıf Sayısı

### 1.3.3- Editörlük ve Hakemlik Yapan Öğretim Üyesi Sayıları

**Tablo:** Editörlük ve Hakemlik Yapan Öğretim Üyesi Sayısı / Dergi Sayısı

<b>Editörlük/Hakemlik Yapan Öğretim Üyesi Sayısı</b>	<b>Editörlük/Hakemlik Yapılan Kitap Sayısı</b>	<b>Dergi Hakemliği Yapan Öğretim Üyesi Sayısı</b>	<b>Hakemliği Yapılan Dergi Sayısı</b>
3	1	9	21

## 1.4.- Bilimsel Araştırma Projeleri

### Bilimsel Araştırma Projeleri

SN	PROJE NO	PROJE TÜRÜ / PROJEYİ DESTEKLEYEN KURUM	PROJE YÜRÜTÜCÜSÜ	PROJE ADI	BAŞLANGIÇ ÖDENEĞİ (TL)	BAŞLAMA TARİHİ	BİTİŞ TARİHİ
1	325K079	TÜBİTAK	Öğr. Gör. Dr. Yakup KARACA	Sivil Toplum Kuruluşlarında Karar Alma Süreçlerinin Analizi, Yapay Zeka Etkileşimli Bir Karar Simülasyon Modelinin Geliştirilmesi.	1.000.000	20.01.2026	20.01.2028
2	ÇMYO-23001	ADÜ BAP	Öğr. Gör. Dr. Alican TAŞÇIOĞLU	Farklı Mikroorganizma Oranına Sahip Starter Kültür Kullanımı ile Geleneksel Yöntemle Süzme Yoğurt Üretiminin Ürün Kalitesi Üzerine Etkisi	109.242,00	27.04.2023	Devam ediyor
3	224K715	TÜBİTAK	Dr. Öğr. Üyesi Kemalettin AĞIZAN	Tüketicilerin Gıda Satın Alma Tercihlerinin Ve Karar Kriterlerinin Analitik Olarak İncelenmesi	830.000	23.10.2025	23.10.2027
4	124Z689	Araştırma Projesi/TÜBİTAK-1002	Doç Dr. Ecem AKAN (Araştırmacı: Öğr. Gör. Dr. Adem YAVAŞ)	Farklı Isıl İşlem Koşullarında Üretilen Lacticaseibacillus paracasei Subsp. Paracasei 431 (L. Casei 431) Paraprobiyotığının In Vitro Kolon Mikrobiyotasına ve Kısa Zincirli Yağ Asitleri Üzerine Etkisi	100000	26/11/2024	19/02/2026
5	125Z143	Araştırma Projesi/TÜBİTAK-1002	Öğr. Gör. Dr. Adem YAVAŞ	Farelerde Asetik Asit ile İndüklenmiş Ülseratif Kolitte Lactobacillus acidophilus LA-5 Paraprobiyotığının Antioksidan, Antiinflamatuvar ve PANoptosis Yolağı Üzerindeki Etkilerinin Araştırılması	100000	15/08/2025	15/08/2026
6	425S028	Araştırma Projesi/TÜBİTAK-1002	Prof. Dr. Mehmet BİLGİN (Araştırmacı: Öğr. Gör. Dr. Adem YAVAŞ)	İncir Çekirdeği Yağının Kemoterapi Kaynaklı Periferik Nöropati Üzerindeki	100000	15.01.2026	15.01.2027

				Profilaktik Etkisinin Araştırılması			
7	2023-1.1.1-MARKET_FOCUS-2024-00042	Macaristan Ulusal Araştırma, Geliştirme ve Yenilik Ofisi	Dekan Dr. habil. Edit MIKÓ (Araştırmacı: Prof. Dr. Özdal GÖKDAL)	“Akıllı Çiftçinin Gözü” (Okos Gazda Szeme (IntelliFarmMoo))	429.305.648 HUF	2023	Devam
8	5 Kıtadan araştırmacı katılımı, farklı proje numaraları	Farklı Ülke ve Kurumlar Destekli	Christian Nawroth (Araştırmacı: Prof. Dr. Özdal GÖKDAL)	ManyGoats	-	2019	Devam
9	123O987	3501-Kariyer geliştirme programı	Öğr.Gör.Dr. Leyla EKEN	Farklı Mevsimlik Süs Bitkilerinde Yerli <i>Trichoderma</i> Spp. ve Ozmotik Koruyucuların Su Stresi Koşullarında Bitki Gelişimi Üzerine Etkisi	869.460,00	1.01.2024	01.07.2026
10	ZRF-21010	ADÜ - BAP	Prof.Dr. Mustafa AKŞİT (Araştırmacı: Dr. Öğr. Üyesi İhsan Bülent HELVA)	Yüksek Çevre Sıcaklığının Tüy Dökümü Uygulanan Yumurta Tavukları Üzerindeki Etkileri	15.000	18.02.2021	12.03.2025
11	İF-22001	ADÜ - BAP	Prof. Dr. Behiç Alp Aytekin (Araştırmacı: Öğr. Gör. Dr. Mustafa Seçkin AYDIN)	"E-Spor Ekosistemini Genisletmek: Psikofizyolojik Veri Hasadı ile Oyuncu Deneyiminin Artırılması"	320.000 TL	11.11.2022	10.11.2025

### 1.5- Ödüller

**Tablo: Ödüller**

Ödül Türü	Ödülü Alan Kişi/Kişiler	Ödülü Veren Kurum/Kuruluş

### 1.6- Üniversiteler ile Yapılan İkili Anlaşmalar

**Tablo: Üniversiteler ile Yapılan İkili Anlaşmalar**

Üniversiteler ile Yapılan İkili Anlaşmalar

Bölüm	Anlaşma Yapılan Üniversite	Ülke	Anlaşmanın İçeriği
Bitkisel ve Hayvansal Üretim	Szeged Üniversitesi Ziraat Fakültesi	Macaristan	Karşılıklı öğretim elemanı ve öğrenci değişimini sağlayan Erasmus anlaşması

## 2- Performans Sonuçlarının Değerlendirilmesi

### 2.1- Alt Program Hedef ve Göstergeleriyle İlgili Gerçekleşme Sonuçları ve Değerlendirmeler

Üniversitemizin 2025 Yılı Performans Programı'nda birimize sorumluluk tanımlanmamıştır.

### 2.2- Performans Denetim Sonuçları

2025 yılında birimizde performans denetimi yapılmamıştır

## 3- Stratejik Plan Değerlendirme Tabloları

**Tablo:** Stratejik Plan Değerlendirme Tablosu (H1.1)

<b>Amaç (A1)</b>	Yüksekokulumuzun Eğitim-Öğretim süreçlerinin kalitesi bakımından tüm süreçlerin ulusal ve uluslararası standartlara uyumlu hale getirilmesi planlanmaktadır.				
<b>Hedef (H1.1)</b>	-Öğrencilerin Sosyal ve Kültürel Gelişmelerini Katkıda Bulunmak. -Eğitim – Öğretim Altyapısını İyileştirmek ve Geliştirmek - Akademik Personelin Niteliklerini Geliştirmek.				
<b>Amacın İlgili Olduğu Program/Alt Program Adı</b>	-Araştırma ve Geliştirme				
<b>Amacın İlişkili Olduğu Alt Program Hedefi</b>	-Yükseköğretim Kurumlarında Bilimsel Çalışmaları Geliştirmek.				
<b>Hedef (H1.1) Performansı</b>	(PG1.1.1 Performansı X Hedefe Etkisi) + (PG1.1.2 Performansı X Hedefe Etkisi) formülü kullanılır.				
<b>Sorumlu Birim</b>	Akademik Birimler				
<b>Performans Göstergesi</b>	<b>Hedefe Etkisi (%)</b>	<b>Plan Dönemi Başlangıç Değeri (A)</b>	<b>2025 Yılı Sonu Hedeflenen Değer (B)</b>	<b>2025 Yılı Sonu Gerçekleşme Değeri (C)</b>	<b>Performans (%) (C-A)/(B-A)</b>
PG1.1.1. ...					
PG1.1.2. ...					
<b>Hedefe İlişkin Değerlendirmeler</b>					
Meslek Yüksekokulumuz sektör işbirliği ile Ar-Ge proje ile Ar-Ge içerikli yapılan anlaşma ve protokol yapılmadı.					

#### 4- Performans Bilgi Sisteminin Değerlendirilmesi

Üniversitemiz Bilgi İşlem Daire Başkanlığı yürütücülüğü ve denetimindeki OBİS, AKBİS, KBS, EDBİS, SGB, KBS, PERBİS ve MYS web siteleri değerlendirilmektedir.

#### IV- KURUMSAL KABİLİYET VE KAPASİTENİN DEĞERLENDİRİLMESİ A- ÜSTÜNLÜKLER

- 1) Güçlü, tecrübeli ve sayıca yeterli akademik kadroya sahip olması; yönetim tarafından akademik gelişimin desteklenmesi
- 2) Mezun öğrencilerin sektörde talep edilmesi
- 3) **Meslek** Yüksekokulunun fiziki koşullarının gelişime uygun olması
- 4) Yerel (ilçe) yönetimlerle işbirliği içinde olunması
- 5) Mesleki Uygulama alanlarının çeşitliliği ve üretim potansiyelinin yeterli olması
- 6) Programların yöredeki sektörlerle uyumlu olması ve başarılı bir iletişim kurulması
- 7) Meslek Yüksekokulunun girişimiyle açılan ve koordinasyonunu sağladığı ilk Arıcılık Müzesinin bulunması
- 8) Yurtiçi-yurtdışı üniversite, fakülte, yüksekokullarla işbirliği ve ortak yürütülen projelere sahip olması
- 9) Okuldaki üretim birimlerinde ticari emsalleri gibi “Bakanlık İzinli” markalı olarak üretilen ürünlerin Döner Sermaye aracılığı ile satışının yapılması
- 10) Kampüsün, öğrencilerin sosyal ihtiyaçlarını karşılayacak düzeyde ve gelişime açık olması
- 11) Bilgisayar ve internet olanaklarının yeterli olması.
- 12) Öğrencilerin barınma ve ulaşım (şehir içi ve şehirlerarası) sorunlarının olmaması.
- 13) Ders kredilendirme sisteminin AB ülkeleri ile uyumlu olması
- 14) Mevlana, Farabi ve Erasmus değişim (öğrenci/öğretim elemanı) programlarının aktif olarak gerçekleştirilmesi
- 15) Ulusal ve Uluslararası yayın ve proje sayısının fazla olması
- 16) Kongre, sempozyum, fuar, sergi vb. organizasyonlara ev sahipliği yapmak/katılmak

#### B- ZAYIFLIKLAR

- 1) Uygulama birimlerinde hedeflenen alet-ekipman ve araç sayısına ulaşamaması
- 2) Öğretim elemanlarının yurtdışı deneyimlerinin henüz istenilen seviyeye gelememesi
- 3) İlçenin yerel yönetimleri dışındaki maddi desteğin Aydın ortalamasının altında olması
- 4) Üretim birimlerimizde üretilen ürünlere yansıtılan ilave maliyetler

#### C- DEĞERLENDİRME

Çine Meslek Yüksekokulu akademik ve sektör deneyimi güçlü bir öğretim kadrosu profiline sahiptir. Birçok mesleki uygulamanın yapılabileceği üretim işletmeleri ve laboratuvarları vardır. 30 yılı aşkın bir süredir devam eden üretimler sayesinde okulla bütünleşmiş, özelleşmiş bir eğitim modeli söz konusudur. Diğer taraftan iklimi, ulaşımı, kampüsü gibi önemli avantajlara sahip okulumuzdaki tarım ve gıda programlarına talep azalışı ülkemizdeki birçok benzer okulda olduğu gibi Çine MYO’ da da söz konusudur.

Tarım ve gıda ülkemiz ve dünyamız için stratejik öneme sahip alanlardır. Bu alandaki programlar için ilgiyi artıracak ve nitelikli öğrencilerin talep edeceği ulusal politikalar geliştirilmelidir. Bankacılık ve Sigortacılık programın ülkemizde çok sayıda açılmış olması, bu

alanda bilişim teknolojilerinin yoğun kullanımı nedeni ile ileriki yıllarda istihdam problemlerinin yaşanması riski yüksektir. Akademik ve uygulama alt yapıları hazır olan Süt ve Besi Hayvancılığı ve Bahçe Bitkileri programları YÖK tarafından açılmamıştır.

Çine Meslek Yüksekokulunun tanıtım, bilimsel destek ve sosyal sorumluluk projeleri bulunmaktadır. Bu bağlamda fuarlara katılım sağlanmakta, lise öğrencilerine yönelik üniversite tanıtımları ve rehberlik faaliyetleri yapılmaktadır. İlaveten Çine MYO, Aydın Adnan Menderes Üniversitesine bağlı Meslek Yüksekokulları içerisinde Erasmus+ antlaşması olan tek Meslek Yüksekokuludur.

## V- ÖNERİ VE TEDBİRLER

### Öneriler:

Meslek Yüksekokulumuz misyon, vizyon ve hedeflerine ulaşmak için yeterli sayıda nitelikli akademik personele ve mesleki uygulama alt yapısına sahiptir. Akademik personelimiz araştırma ve uygulama yapan, sorunlara odaklı, kazandığı bilgiyi yayan, bilimsel kabiliyetleri yüksek, alanları ile ilgili mesleki yeterliliklere sahip ve milli değerlerine bağlı nitelikli eleman yetiştirmeyi amaçlamaktadır. Uygulama ve araştırma kapasitesinin geliştirilmesi/güncelliğini koruması ile birlikte, mesleki yeterliliklere sahip mezunlar vermek, bölgemizin kalkınmasına katkıda bulunmak ve kaliteli araştırmalar yapmak hedeflerimizdir.

Meslek Yüksekokulumuzu, emsali diğer okullardan ayıran en önemli yönlerden biri uygulama birimlerimiz ve laboratuvarlarımızda öğrencilerimize uygulamalı eğitim imkanı sunmamızdır. Bu alanlarda alet-ekipman ve makine yönünden ciddi imkanlar kazandırılmış olmakla birlikte bazı eksiklikler bulunmaktadır. Bu anlamda Gıda, Kimya ve Mikrobiyoloji laboratuvar eğitiminin verildiği ve analizlerin yapıldığı bir laboratuvarın, cihazları alınmış ve fiziki alanı hazırlanmıştır. Bu sayede gıda alanında üretim ve analiz dengesi kurulmaya başlanmıştır. Kampüs içerisinde bulunan uygulama birimlerimizde birçok gıda ürünü yasal üretim izni dahilinde üretilmektedir. Sağlanacak kaynaklar ve yapılacak yatırımlar ile ürün çeşitliliğinin artırılması yönünde çalışmalar sürdürülmektedir.

Çine ilçesinde bulunan organize sanayi bölgesinde yer alan fabrikaların istihdam ve mesleki deneyim açısından okulumuza katkı sağlaması beklenmektedir. Bununla birlikte finansal ve sigorta sektörü diğer ilçelere göre Çine ilçesinde daha gelişmiş durumdadır. Bu minvalde, Finans-Bankacılık ve Sigortacılık Bölümünde yer alan dersler ve ders içerikleri sektördeki gelişmeler takip edilerek sürekli güncel tutulmaktadır.

Meslek Yüksekokulumuzda açık olarak bulunan, ülkemizdeki diğer MYO'larda da doluluk oranları yüksek Seramik ve Cam Tasarımı, Eczane Hizmetleri ve Posta Hizmetleri Programlarına öğrenci alımı henüz başlamamıştır. Gerekli öğretim elemanı şartı sağlandıktan sonra öğrenci alımının yapılması planlanmaktadır. Ayrıca okulumuzda akademik ve uygulama altyapısı mevcut olan Süt ve Besi Hayvancılığı bölümlerinin açılması için üniversitemize ait süreç tamamlanmış olup bu yılda YÖK aşaması takip edilmektedir. Bu tür programlara nitelikli öğrencilerin çekilebilmesi için bazı stratejik öneme sahip lisans programlarında olduğu gibi (temel bilimler (fizik, kimya, biyoloji, matematik), tarım, ziraat, orman, su ürünleri, yer bilimleri ve hayvancılık odaklı lisans programları) burs imkanı yaratılmalıdır.

Aydın Adnan Menderes Üniversitesi'ne bağlı meslek yüksekokulları içerisinde Erasmus+ antlaşması olan tek Meslek Yüksekokulu olmamız sebebi ile, öğrencilerimizin bu alandan faydalanma olanaklarının artırılmasına yönelik çalışmalar hızlandırılmalıdır.

Yüksekokulda Kalite Komisyonu kurulmuş olup, organizasyon yapısı tanımlanmıştır. Komisyon çalışmaları ilgili konular personelin ve öğrencilerimizin katılımıyla yürütülmektedir. Bu çalışmaların devamlılığın sağlanması hedeflerimiz arasındadır.

İç paydaşlar ile güncel iletişim yöntemleri (sosyal medya, mail ve mesaj grupları) kullanılarak aktif bir iletişim söz konusudur. Dış paydaşlar ile de iletişim aktif olarak sürdürülmektedir. Bu kapsamda panel, seminer, kariyer günleri, sosyal toplantılar düzenlenmekte, birçok fuara katılım sağlanmaktadır. Bu faaliyetlerin artırılması olumlu katkılar sağlayacaktır.

Son yıllarda birimlerimizin yatırım ve altyapı bütçelerinde gereken artışlar sağlanamamıştır. Özellikle uygulamalı eğitim veren, stratejik önemi olan programlara sahip birimlere pozitif ayrımcılık yapılmalıdır.

### **Tedbirler:**

Kalite yönetim sistemi ve kalite güvencesi uygulamalarının, tüm faaliyetlerde özellikle eğitim-öğretim, uygulama, araştırma ve topluma hizmet faaliyetlerini kapsayacak şekilde yaygınlaştırılmasına yönelik çalışmalar artırılmalıdır.

Bitkisel ve Hayvansal Üretim Bölümü programlarına olan talebin azalması neticesinde bu programlara YÖK tarafından öğrenci alımının durdurulması, üzerinde durulması gereken bir husustur. Azalan ve yaşlanan tarım nüfusu, son yıllarda yaşadığımız birçok olayda tarımsal üretimin öneminin tekrar anlaşılması ve bu bölüm mezunların iş bulma -iş kurma imkânlarını yüksekliğine rağmen, bu programların tercihindeki azalma ülkemiz için risk, okulumuz için ise kayıptır. Çine MYO gerek akademik, gerekse altyapı yönünden bu alanda güçlü bir yapıya sahiptir. Tarım alanında yeni programların açılması yönünde çalışmalar yapılmaktadır. Bunun yanında, hâlihazırda açık bulunan ancak öğrenci alımı yapılamayan Eczane Hizmetleri ile Posta Hizmetleri programlarına öğrenci alımının sağlanması için gerekli şartların oluşturulması gerekmektedir. Okulumuzun ve bölgemizin sahip olduğu bazı avantajlar yitirilmeden bu programlarda eğitim öğretime başlanması önemlidir.

Bankacılık-Finans ve Sigortacılık alanında bilişim teknolojilerinin yaygın kullanılmasına bağlı oluşabilecek istihdam kaybı riskinin önüne geçilmesi için geleceğe yönelik personel beklentileri konuları analiz edilerek öğrenci yönlendirmeleri ve müfredat güncellemeleri yapılmaktadır.

Mezunlar ile iletişim takip edilmekte birlikte bu alana yönelik çalışmalar (anket çalışmaları, istatistikî bilgiler) artırılmalıdır.

Topluma katkı faaliyetlerinin oluşturulmasında ve yürütülmesinde paydaşlarla (endüstri, kamu kurum ve kuruluşlar, sivil toplum kuruluşları vb.) kurulan kurumsal ilişkiler artırılmalıdır.

Meslek Yüksekokulumuzun içinde bulunduđu bölgede sosyal ve kültürel olanaklar kısıtlıdır. Bu nedenle, kampüse ulaşım imkânları sağlandığı takdirde, öğrencilerimizin kampüsteki birimler ve bunların faaliyetlerine katılabileceđi düşünölmektedir.

Özellikle ilçelerde öğrencilerin buldukları bölgeye adaptasyonu zorlaşmaktadır. Bu anlamda, yerel yönetimin sosyal desteklerinin artırılması gerekmektedir.

Öğretim elemanlarımıza yapılabilecek yurt içi ve yurtdışı etkinliklere (paneli kongre vb.) katılım desteđi ile yayın ve faaliyetlerin artırılabilceđi düşünölmektedir.

Üniversite-sanayi işbirliği ile mezun olacak öğrencilere iş bulmaları konusunda yardımcı olacak tedbirler alınmalıdır.

**EK: Harcama Yetkilisinin İç Kontrol Güvence Beyanı**

## **İÇ KONTROL GÜVENCE BEYANI<sup>1</sup>**

Harcama yetkilisi olarak, birimimde yürütülen faaliyetlerin görev, yetki ve sorumlulukların açık bir şekilde belirlendiği uygun bir kurumsal yapı içerisinde, etik değerleri benimsemiş, yeterli ve yetkin personel tarafından yürütülmesini, faaliyet ve süreçlere yönelik operasyonel risklerin belirlenmesini ve uygun kontrol faaliyetlerinin uygulanmasını, etkin bir bilgi ve iletişim sisteminin oluşturulmasını ve işletilmesini ve tüm bu faaliyetlerin sürekli ve sistemli bir şekilde izlenmesini ve geliştirilmesini sağlamaktan, verdiğim harcama talimatlarının bütçe ilke ve esaslarına, kanun ve diğer mevzuata uygun olmasından, kaynakların etkili, ekonomik ve verimli kullanılmasından ve üst yöneticiye ve yetkili mercilere hesap vermekten sorumluyum.

Bu çerçevede, faaliyetlerin belirlenmiş amaç ve politikalar doğrultusunda, mevzuata uygun, etkili, ekonomik ve verimli bir şekilde yürütülmesine, her türlü usulsüzlük ve yolsuzluğun önlenmesine, varlık ve kaynakların korunmasına, muhasebe kayıtlarının doğru ve tam olarak tutulmasına, malî bilgi ve yönetim bilgisinin zamanında ve güvenilir olarak üretilmesine ilişkin yeterli ve makul güvence sağlayan bir iç kontrol sisteminin birimimde oluşturulduğunu ve uygulandığını beyan ederim.

Birimimde yürütülen faaliyet ve süreçleri olumsuz etkileyebilecek riskler tespit edilmiş, değerlendirilmiş, bu risklerin etki ve olasılıklarını azaltacak tedbirler uygulanmış ve raporlanmıştır.

Bu güvence, harcama yetkilisi olarak sahip olduğum iç kontrole ilişkin bilgi ve değerlendirmeler ile iç denetim raporlarına dayanmaktadır.<sup>2</sup>

Bu raporda yer alan bilgilerin güvenilir, tam ve doğru olduğunu beyan ederim. (22.01.2026)

Öğr. Gör. Dr. Yakup KARACA  
Müdür

