



AYDIN ADNAN MENDERES ÜNİVERSİTESİ

ÇİNE MESLEK YÜKSEKOKULU

**BİRİM ÖZ DEĞERLENDİRME RAPORU
(BÖDR)**

[2025]

İÇİNDEKİLER

BİRİM HAKKINDA BİLGİLER.....	3
1. İletişim Bilgileri	3
2. Tarihsel Gelişimi	4
3. Misyonu, Vizyonu, Değerleri ve Hedefleri	5
4. Eğitim ve Öğretim Hizmeti Sunan Birimleri	7
5. Araştırma Faaliyetlerinin Yürütüldüğü Birimleri	7
6. Birimin Organizasyon Yapısı	8
7. İyileştirmeye Yönelik Çalışmalar	10
A. LİDERLİK, YÖNETİŞİM VE KALİTE	Hata! Yer işareti tanımlanmamış.
A.1. Liderlik, Kalite ve Yönetişim modeli ve idari yapı	Hata! Yer işareti tanımlanmamış.
A.2. Misyon ve Stratejik Amaçlar	Hata! Yer işareti tanımlanmamış.
3. Yönetim Sistemleri	Hata! Yer işareti tanımlanmamış.
A.4. Paydaş Katılımı	Hata! Yer işareti tanımlanmamış.
A.5. Uluslararasılaşma	Hata! Yer işareti tanımlanmamış.
B. EĞİTİM VE ÖĞRETİ	Hata! Yer işareti tanımlanmamış.
B.1. Programların Tasarımı, Değerlendirilmesi ve Güncellenmesi	14
B.2. Programların Yürütülmesi	18
B.3. Öğrenme Kaynakları ve Akademik Destek Hizmetleri	20
B.4. Öğretim Kadrosu	22
C. ARAŞTIRMA VE GELİŞTİRME	Hata! Yer işareti tanımlanmamış.
C.1. Araştırma Süreçlerinin Yönetimi ve Araştırma Kaynakları	Hata! Yer işareti tanımlanmamış.
C.2. Araştırma Yetkinliği, İş birlikleri ve Destekler ..	Hata! Yer işareti tanımlanmamış.
C.3. Araştırma Performansı	Hata! Yer işareti tanımlanmamış.
D. TOPLUMSAL KATKI	Hata! Yer işareti tanımlanmamış.
D.1 Toplumsal Katkı Süreçlerinin Yönetimi ve Toplumsal Katkı Kaynakları	Hata! Yer işareti tanımlanmamış.
D.2. Toplumsal Katkı Performansı	Hata! Yer işareti tanımlanmamış.
SONUÇ VE DEĞERLENDİRME	Hata! Yer işareti tanımlanmamış.
EK.2 PERFORMANS GÖSTERGELERİ	Hata! Yer işareti tanımlanmamış.

BİRİM HAKKINDA BİLGİLER

1. İletişim Bilgileri

Müdür: Dr. Öğr. Üyesi Yakup KARACA

Müdür Yardımcısı: Dr. Öğr. Üyesi Alican TAŞÇIOĞLU

Birim Kalite Komisyonu Başkanı: Dr. Öğr. Üyesi Yakup KARACA

Adres: T.C. Aydın Adnan Menderes Üniversitesi, Çine Meslek Yüksekokulu.

Çine/AYDIN

Tlf: 0 256 220 78 00

Fax: 0 256 220 78 89

e-mail: cinemes@adu.edu.tr

Aydın Adnan Menderes Üniversitesi

Çine Meslek Yüksekokulu

Süleyman Pekgüzel Kampüsü

09500 Çine-AYDIN

TEL: 0 256 220 7800

FAX: 0 256 220 7899

TELEFON REHBERİ

E-MAIL: cinemes@adu.edu.tr



2. Tarihsel Gelişimi

Çine Meslek Yüksekokulu 1994 yılında bölgemizin potansiyeli göz önünde bulundurularak Besicilik ve Et Endüstrisi Programları ile açılmıştır. Daha sonra sırasıyla; 1995 yılında Arıcılık, 2005 yılında Süt ve Ürünleri, Gıda Teknolojisi ve Et Endüstrisi II. Öğretim, 2006 yılında Süt ve Ürünleri II. Öğretim ve Gıda Teknolojisi II. Öğretim ile Zeytin Yetiştiriciliği ve Değerlendirmesi, 2007 yılında Zeytin Yetiştiriciliği ve Değerlendirmesi II. Öğretim, 2011 yılında Organik Tarım programı, 2016 yılında Gıda Kalite Kontrol ve Analizi I ve II. Öğretim programları açılmıştır. 2017 yılında Bankacılık ve Sigortacılık I. ve II. Öğretim programları açılmıştır.

Çine Meslek Yüksekokulu eğitim-öğretim faaliyetleri Çine İlçe Milli Eğitim Müdürlüğüne bağlı Osman Kalkan İlköğretim Okulu binasında başlamış ve daha sonra Yüksekokul 2005 yılı başından itibaren yeni yerleşkesi olan Süleyman Pekgüzel Kampüsüne taşınmıştır.

Süleyman Pekgüzel Kampüsünün alanı 41.232 m² (kapalı alan 4117 m²) dir. Buna ilaveten küçükbaş ve büyükbaş hayvan ünitesi 1.283 m² kapalı ve 157.925 m² açık alanı ile toplam 159.208 m² alanlı Uygulama Birimi ve 25 m² kapalı ve 10.875 m² açık alanı ile Zeytincilik Ünitesi bulunmaktadır.

Yüksekokulumuzda aktif olarak Gıda İşleme Bölümü bünyesinde Süt ve Ürünleri Teknolojisi, Gıda Teknolojisi ve Gıda Kalite Kontrol ve Analizi Programları, Organik Tarım, Finans-Bankacılık Sigortacılık Bölümü içinde de Bankacılık ve Sigortacılık Programı ve Dijital Tarım Programlarına öğrenci alımına devam etmektedir. Çine Meslek Yüksekokulu 2025 yılı sonu itibarı ile, 6 ön lisans programı, 755 kayıtlı öğrenci, 22 akademik ve 11 idari personel ile eğitim öğretim faaliyetlerine devam edilmektedir.

3. Misyonu, Vizyonu, Değerleri ve Hedefleri

Misyon:

Çine Meslek Yüksekokulu, sektörle iş birliği çerçevesinde öğrenirken üreten, çağın gereksinimlerine yanıt verebilecek donanıma sahip, meslek etiğine uygun davranan, ilgili sektörün istediği özellikleri taşıyan ve sorumluluk almaktan kaçınmayan nitelikli eleman yetiştirmeyi amaçlamaktadır.

Ayrıca Çine Meslek Yüksekokulu yörenin bilim, kültür ve sanat alanlarında mevcut potansiyeline güç katma, üniversite anlayışın yerleşmesini sağlama ve öğrenci memnuniyetini (daha iyi eğitim-öğretim, çalışma, sanat, spor, barınma ortamı) en üst düzeye çıkarma gayreti içindedir.

Vizyon:

- Mesleki gelişmeleri takip eden ve kullanan, ilgili sektörü tanıyan ve sektörece tercih edilen nitelikli elemanlar yetiştirmek.
- Uygulamalı eğitimin en verimli şekilde yapılmasını sağlayarak, öğrencileri her açıdan donanımlı hale getirmek.
- Eğitim kalitesinden taviz vermeden büyümek. Gereksinim duyulan alanlarda yeni programlar açmak
- Gelecekte öğrencilerin istihdam edilmelerini sağlamak için işletmelerle iletişimi sürekli canlı tutmak.
- Sektör-üniversite işbirliğini en üst düzeye çıkarmak.
- Öğrenci memnuniyetini daha da arttırmak için öğrencilerin okulla ilgili her alanda ve konuda iletişim yollarını açık tutmak.

- Mezunların yurt dışında da çalışabilmeleri ve bilimsel teknolojik gelişmeleri izleyebilmeleri amacıyla yeterli düzeyde yabancı dil öğrenmeleri için gerekli olanakları sağlamak.
- Benzer programlara sahip Meslek yüksekokulları arasında, öncelikli tercih edilen bir “marka meslek yüksekokul” olmak.
- Yörenin ekonomik hayatına, yapacağı projelerle katkı sağlamaktır

Değerler:

- Bilimsel
- Eleştirel
- Etik değerlere saygı
- Dayanışma-paylaşım
- Girişimcilik
- İş birliği
- Araştırma
- Çevre bilinci
- Katılımcılık
- İnovasyon
- Yönetişim

Hedefler:

- Eğitim-Öğretim araç ve gereçlerin yeterli sayıya ulaştırılması.
- Mesleki uygulama alt yapılarının geliştirilmesi.
- Meslek Yüksekokulumuzca kullanılan tüm hazine arazilerinin Meslek Yüksekokulumuza kazandırılması.
- Kantin ve yemekhane işletme standartlarının yükseltilmesi
- Engelli personel / öğrencilere yönelik kampüs eksikliklerinin giderilmesi
- Yöredeki işletmelerin eleman alımlarında ve staj kabullerinde mezunlarımıza öncelik vermelerini sağlamak
- İlgili sektör temsilcileri ile ortak projeler hazırlamak
- Eğitim Öğretim faaliyetlerinin planlanması, uygulanması aşamalarında sektör ile ortaklaşa hareket etmek
- Uygulama birimlerinin altyapısının güçlendirilmesi için alet-ekipman almak, bakım ve onarımlarını yapmak.
- Ürün çeşidinin artırılıp, üretimde süreklilik sağlanabilmesi için uygun nitelikte işçi istihdam edilmesi.
- Üretim için ihtiyaç duyulan bütçe imkanını artırmak
- Seramik ve Cam Tasarımı programının açılması.
- AB ülkelerinde benzer eğitim yapan kurumlarla iletişim kurmak.

- Öğretim elemanı ve öğrencilerin AB'deki benzer birimler ile değişimler yaparak mesleki bilgilerini ve yabancı dil seviyelerini artırmak.
- Bu programlar çerçevesinde meslek yüksekokulumuza kaynak sağlamak
- Mezun olan tüm öğrencilerimize ulaşmak.
- Meslek Yüksekokulunun sahip olduğu birikimi ve potansiyel adaylara ile paylaşmak
- İlgili sektörlerle ilişkileri güçlü tutmak.
- Fuarlara katılmak
- Liselere ve dershanelere okulu tanıtan afişler göndermek.
- Basın aracılığıyla okulu tanıtmak
- Şenlik, panel, konferans ve kongrelerle okulu tanıtmak.
- Sosyal medya platformlarında görünürlüğünü artırmak

4. Eğitim ve Öğretim Hizmeti Sunan Birimleri

Program yeterlilikleri; bölümün alanı ile ilgili eğitim amaçlarını karşılayan program yeterliliği ve programda yer alan derslerin amaç ve hedefleri ile öğrenme kazanımları göz önüne alınarak Türkiye Yükseköğretim Yeterlilikler Çerçevesiyle uyumlu olacak şekilde belirlenmiştir. Bankacılık ve Sigortacılık, Gıda Teknolojisi, Gıda Kalite Kontrol ve Analizi, Süt ve Ürünleri Teknolojisi Programı ile Organik Tarım Programı eğitim ve öğretim faaliyetlerini sürdürmektedir. Programlarda yer alan zorunlu, bölüm seçmeli ve bölüm dışı seçmeli dersler ve bunların dağılımları Bologna süreci doğrultusunda hazırlanmıştır. Programların eğitim dili Türkçedir. Programlardaki AKTS kredilerinin en az %25'i seçmeli derslerden, bu seçmeli derslerin de en az sekiz AKTS kredisi bölüm/program dışı seçmeli derslerden oluşmaktadır. Öğrencinin mezun olabilmesi için öğretim programındaki asgari 120 AKTS kredisinin dağılımlarını sağlaması gerekir. Programlarda öğrencilerin stajlarının iş yükleri belirlenmiş (AKTS kredisi) ve programın toplam iş yüküne dahil edilmiştir. Programın yeterliliği ile derslerin öğrenim çıktıları arasında ilişkilendirme yapılmış olup, söz konusu ilişkilendirme ve programların eğitim amaçları ve kazanımları programlarımıza ait Bologna bilgi paketinde yer almaktadır. Tüm programlarda çift anadal ve yandal koşulları ve bu programlardaki eğitim-öğretim faaliyetleri belirlenmiştir. Bu konuda Meslek Yüksekokulumuz programlarında uygulanan başarı ölçme ve değerlendirme yöntemleri, hedeflenen ders öğrenme çıktılarına uygun olacak şekilde tasarlanmaktadır. Aydın Adnan Menderes Üniversitesi Ön Lisans ve Lisans Eğitimi Yönetmeliği ve anılan yönetmeliğe uygun hazırlanan yönerge, uygulama esasları ve ilkeler rehber alınmaktadır.

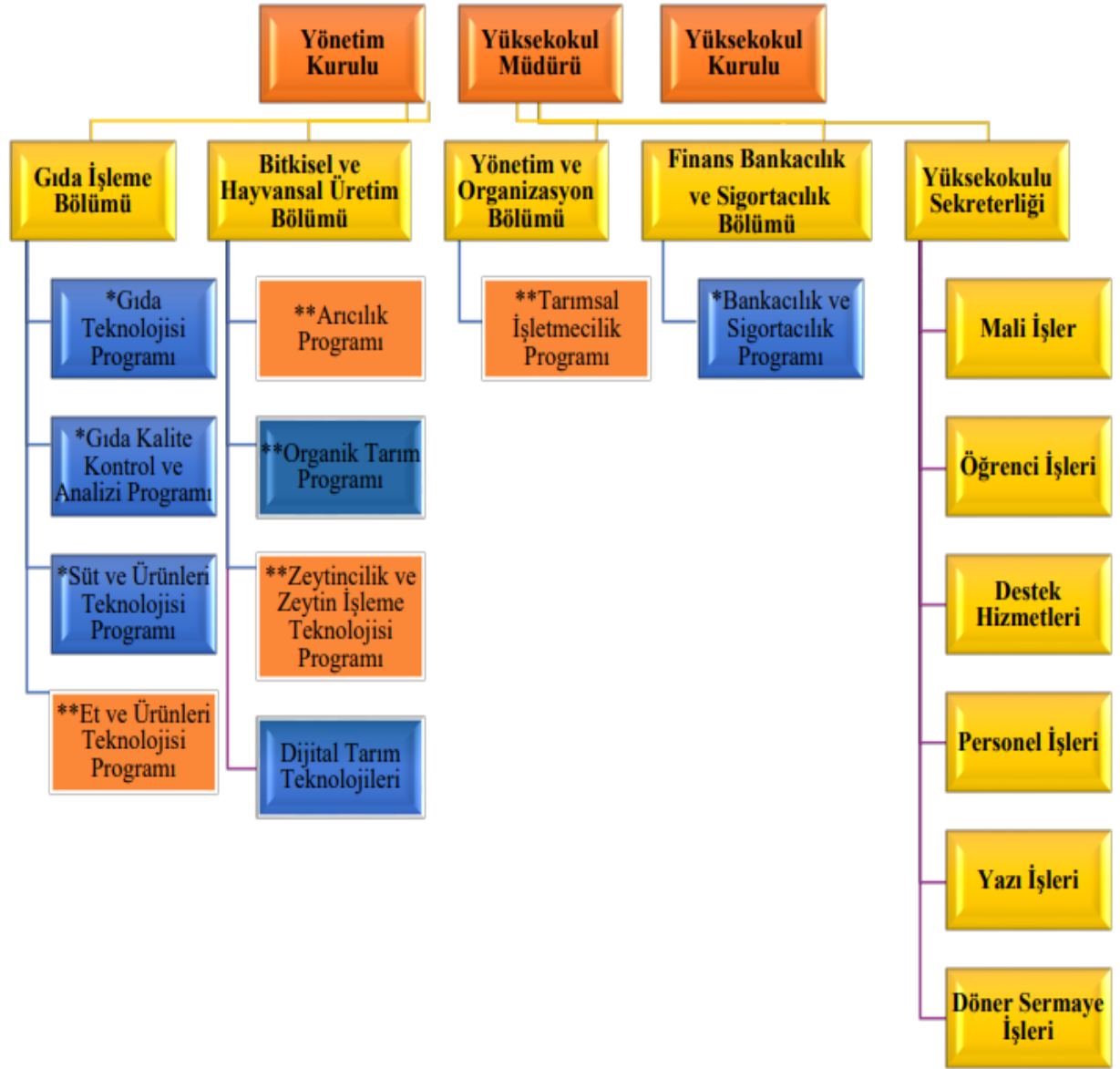
5. Araştırma Faaliyetlerinin Yürütüldüğü Birimleri

Meslek Yüksekokulumuzda Ar-Ge faaliyetleri arařtırıcılar (öğretim elemanları) tarafından uzmanlık alanları ile paralel olarak MYO yönetimi bilgisi dahilinde yapılmaktadır. Bilimsel arařtırma projeleri aynı zamanda alt yapının güçlendirilmesine de destek sağlamaktadır.

Alt yapı projeleri ve yerel yönetimlerin destekleri ile Meslek Yüksekokulunun kuruluşundan bugüne kadar öğrenci uygulamalarına yönelik birimler kazandırılmıştır. Gıda İşleme Bölümü uygulamalarına yönelik Süt ve Ürünleri, Et ve Ürünleri, Unlu Mamuller, Meyve-Sebze ve Zeytin Ürünlerini birimleri, Bitkisel ve Hayvansal Üretim Bölümü uygulamalarına yönelik olarak ise Sera, Fidanlık, Zeytinlik, Küçükbaş ve Büyükbaş Hayvan Yetiştirme Üniteleri de bu kapsamda yer alan birimlerdir. Tüm bu birimlerde öğrenci uygulamaları ve bilimsel çalışmalara yönelik alet ve ekipmanlar bulunmaktadır.

6. Birimin Organizasyon Yapısı

Kurumumuzun yönetim ve idari birimlerinin yapısı mevzuat hükümlerine uygun olarak kurumun misyon ve stratejik hedeflerine ulaşabilmesi için oluşturulan yönetim modeli tüm birimleri ve idari yapıyı kapsayacak şekilde oluşturulmuştur. Bunların takibi yapılmaktadır. Kurumda tüm birimleri ve alanları kapsayacak şekilde eğitim - öğretim ve idari süreçler tanımlanmıştır. Bütün uygulamalar bu tanımlamalar çerçevesinde gerçekleştirilmekte ve takibi yapılmaktadır. Meslek Yüksekokulumuzda öğretim elemanlarından oluşturulan çeşitli komisyonlar bulunmaktadır.



7. İyileştirmeye Yönelik Çalışmalar

Meslek Yüksekokulunun tanıtım, bilimsel destek, sosyal sorumluluk projeleri bulunmaktadır. Bu bağlamda fuarlara katılım sağlanmakta, lise öğrencilerine yönelik üniversite tanıtımları ve rehberlik faaliyetleri yapılmaktadır. Öğretim elemanlarımızın çeşitli sosyal sorumluluk projeleri bulunmaktadır. Meslek Yüksekokulunun bünyesindeki kulüp ve topluluklar (Çine Dans Kulübü, Dünya Sinemaları Kulübü, İmece Kulübü, Bir Şiir Bir Kitap Kulübü, Antik Seyyah Kulübü) Üniversitemiz yasal düzenlemelerine uygun olarak faaliyetlerini yürütmektedir. Meslek Yüksekokulumuzun paydaş olarak Çine Arıcılık Müzesi de faaliyetlerine devam etmektedir.

nın iş yükleri belirlenmiş (AKTS kredisi) ve programın toplam iş yüküne dahil edilmiştir. Staj dersi eğitim-öğretim programında ayrıca yer almaktadır. Ders müfredatımızda bu stajlar, kodları, ders saatleri, ulusal kredileri ve AKTS kredileri ile yer almaktadır. Staj iş yükü 6 AKTS dir. Programlara ait staj yönergesi bulunmaktadır. Programdan mezun olan öğrenciler için verilecek Diploma eki, Öğrenci İşleri Daire Başkanlığı tarafından düzenlenir. Mezun öğrencilerimize diplomalarıyla beraber transkript birim öğrenci işleri bürosundan verilir. Öğrenci iş yüküne dayalı kredi transfer sistemi uluslararası hareketlilik programlarında işletilmektedir.

A. LİDERLİK, YÖNETİŞİM VE KALİTE

Birim, kurumsal dönüşümünü sağlayacak yönetim modeline sahip olmalı, liderlik yaklaşımları uygulamalı, iç kalite güvence mekanizmalarını oluşturmalı ve kalite güvence kültürünü içselleştirmelidir

A.1. Liderlik, Kalite ve Yönetişim modeli ve idari yapı

Kurumumuzun yönetim ve idari birimlerinin yapısı mevzuat hükümlerine uygun olarak kurumun misyon ve stratejik hedeflerine ulaşabilmesi için oluşturulan yönetim modeli tüm birimleri ve idari yapıyı kapsayacak şekilde oluşturulmuştur.

Kanıtlar:

1. Yönetim planı ve organizasyonel yapılanma Çine MYO 2024 -2028 Stratejik Planında yer almaktadır: <https://akademik.adu.edu.tr/myo/cine/tr/stratejik-plan-2024-2028--6420> (A.1.1)

(3) A.1.2. Liderlik

Kurumumuzda kalite güvencesi kapsamında oluşturulan birim kalite temsilciliği takibi ile kurum kalite güvencesi kültürünü yerleştirebilmek amacıyla kalite kurulu faaliyetleri gerçekleştirilmektedir.

Kanıtlar:

- 1- <https://akademik.adu.edu.tr/myo/cine/webfolders/files/20250219124837-G9ESRE6A8GS7HXX9XULF-MERYEMSATILMIS-710476038.pdf>

(3) A.1.3 Kurumsal dönüşüm kapasitesi

2024-2028 Stratejik Planı kapsamında meslek yüksekokulunun mevcut altyapısı ve akademik birikimleri doğrultusunda “Dijital Tarım Teknolojileri” programına öğrenci alınmaya başlanmıştır.

Kanıtlar:

- 1- 2024 yılı birim faaliyet raporu (A1.3.1)
- 2- Dijital Tarım Teknolojileri programına öğrenci alınmasına ait belgeler (A.1.3.2)

(3) A.1.4 İç kalite güvencesi mekanizmaları

Birim, Stratejik Plan ve Performans Programında yer alan performans göstergeleri ile kalite güvencesi süreçleri arasındaki ilişki kurulmuş, iç kontrol ve iç denetim sistemini, iç kalite güvence sisteminin tesisi için bir araç olarak kabul edilmektedir.

Kalite faaliyetleri kapsamında maksimum düzeyde PUKÖ döngüsü yönetim sistemi işletilmeye çalışılmakta olup ilgili paydaşların katılımıyla alınan kararlar ve sonuçları değerlendirilmesi tabi olduğumuz yasal düzenlemeler çerçevesinde işletilmektedir.

Kanıtlar:

1. 2024-2028 Stratejik Plan.
<https://myo.adu.edu.tr/cine//webfolders/files/20241107202336-HX6942U0UDTUA8RJWQN0-MERYEMSATILMIS-621007708.docx> (A.1.4.1)

(3) A.1.5 Kamuoyunu bilgilendirme ve hesap verebilirlik

Kurumumuzun faaliyetlerine ilişkin kamuoyunu bilgilendirme faaliyetleri okulumuz web sayfası ve sosyal medya kanalları aracılığı ile gerçekleştirilmektedir. Gerçekleşen faaliyetin ilgi durumuna göre üniversitemiz web sayfasından da paylaşımlar / bilgilendirmeler yapılmaktadır. Elde edilen geri bildirimlere göre değerlendirmeler yapılmaktadır. Geri bildirimler / değerlendirmelerde raporlama, anket vs. gibi yöntemlerin kullanılmasının artırılması hedeflenmektedir.

Kanıtlar:

- 1- <https://akademik.adu.edu.tr/myo/cine/>
<https://www.instagram.com/cinemyo94/?hl=tr>
<https://www.facebook.com/cinemyo94/>
<https://twitter.com/aducinemyo>

2- 2025 yılı birim faaliyet raporu (A.1.5.1)

A.2. Misyon ve Stratejik Amaçlar

(3) A.2.1 Misyon, vizyon ve politikalar

Kurumumuzun faaliyet alanı ile uyumlu olarak hazırlanan ve günümüzün mevcut koşullarına göre güncellenen misyon, vizyon ve hedefleri 2024-2028 Stratejik Planında ve Çine MYO web sayfasında sunulmuştur.

Kanıtlar:

1. <https://akademik.adu.edu.tr/myo/cine/tr/stratejik-plan-2024-2028--6420>

(3) A.2.2 Stratejik amaç ve hedefler

Birimimizin stratejik hedeflerine ulaşma düzeyinin Stratejik Plan İzleme Komisyonunca değerlendirilmesine yönelik henüz dönemsel toplantılara başlanmamıştır.

(3) A.2.3 Performans yönetimi

Eğitim ve öğretimi verilen tüm alanlarda kurumsal performansın geliştirilebilmesi amacıyla performans göstergeleri belirlenmiştir. Belirlenen bu performans göstergelerinin hangi düzeyde olduğu akademik genel kurul toplantılarımızda değerlendirilmektedir.

2025 yılında kurumumuz personeli tarafından AR-GE faaliyetleri kapsamında çeşitli projelere başlanmış olup ilgili projeler devam etmektedir.

Kanıtlar:

1. 2025 Yılı Stratejik Plan İzleme Raporu Hazırlık Çalışmaları (A.2.3.1)
2. Projelere ait değerlendirmeler bu raporun bu raporun C bölümünde sunulmuştur.

3. Yönetim Sistemleri

(2) A.3.1 Bilgi yönetim sistemi

Birimde gerçekleştirilen faaliyetlere ilişkin formlar / raporlar görevli idari personelce toplanmakta, tasnif edilmektedir. Bu belgeler ile faaliyetler düzenli olarak takip edilmektedir. Birim olarak 2024 – 2025 eğitim öğretim yılında öğrenci memnuniyet anketleri yapılmıştır. Aynı amaca yönelik anketlerin 2025-2026 eğitim öğretim yılı sonunda yapılması planlanmaktadır.

Kanıtlar:

1. Öğrenci Memnuniyet Analizi: Danışmanlık ve Yönetim Hizmetleri Değerlendirme Raporu (A.3.1.1)

(3) A.3.2 İnsan kaynakları yönetimi

Akademik ve idari personellerin işe alım ve insan kaynaklarının yönetimi ile ilgili yasal düzenlemeler çerçevesinde hareket edilmektedir. Kurumsal aidiyet bilincinin artırılması amacı

ile 2020 yılında başlayan Çine MYO'da 25 yılını tamamlayan personele plaket verilmesi uygulaması devam etmektedir.

2025 yılı içerisinde akademik ve idari personellerle İSG ile alakalı çeşitli toplantılar yapılmıştır.

Kanıtlar:

1. İSG Toplantıları (A.3.2.1, A.3.2.2, A.3.2.3)

(4) A.3.3 Finansal yönetim

Kurumumuz stratejik hedeflerine uygun olarak hazine yardımı, döner sermaye, bağış ve yardımlar ve dış kaynaklar (Bilimsel Projeler) olmak üzere çeşitli finansal kaynaklara sahiptir. Bu kaynaklar Kurumun Stratejik Planına uygun olarak yönlendirilmektedir.

Kanıtlar:

1- 2025 Birim Faaliyet Raporu, sayfa 24 (A.3.3.1)

(3) A.3.4 Süreç yönetimi

• Birimimizde Senatamız tarafından alınan eğitim hizmetlerine ilişkin süreçler uygulanmıştır.

Kanıtlar:

1. İlgili Senato Kararları (A.3.4.1, A.3.4.2, A.3.4.3, A.3.4.3)

A.4. Paydaş Katılımı

(2) A.4.1 İç ve dış paydaş katılımı

Birimimizde iç ve dış paydaşlar belirlenmiştir. Kurumumuzdaki bütüncül kalite yönetimi kapsamında yapılması planlanan süreçler ve karar almalar paydaşların katılımı ile gerçekleştirilmektedir. Kalite güvencesi kapsamında gerçekleştirilen çalışmalar paydaşların katılımıyla yapılan toplantılarda değerlendirilmektedir.

Kanıtlar:

1. İç ve dış paydaş listesi (2024-2028 Stratejik planı- syf:18-22: <https://akademik.adu.edu.tr/myo/cine/tr/stratejik-plan-2024-2028--6420>) (A.4.1.1)

2. Komisyonlar <https://akademik.adu.edu.tr/myo/cine/webfolders/files/20250219124837-G9ESRE6A8GS7HXX9XULF-MERYEMSATILMIS-710476038.pdf> (A.4.1.2)

3. İç ve dış paydaş toplantı belgeleri (A.4.1.3, A.4.1.4, A.4.1.5, A.4.1.6)

(3) A.4.2 Öğrenci geri bildirimleri

Öğrenci şikâyetleri ve görüşlerinin bildirilmesi için destekmyo@adu.edu.tr mail adresi ve sosyal medya kanalları aktif olarak kullanılmaktadır. OBİS sistemi üzerinden yapılan öğrenci

ders- öğretim elemanı – program - genel memnuniyet anketlerinden yararlanılmaktadır. Öğrenciler dilek ve şikâyetlerini destekcmyo@adu.edu.tr ve okulumuzda yer alan dilek şikâyet kutuları aracılığı ile bildirebilmektedir.

Kanıtlar:

1. destekcmyo@adu.edu.tr

(3) A.4.3 Mezun ilişkileri yönetimi

Mezun öğrencilerin takibi amacı ile .adu uzantılı olarak mezun takip sistemi bulunmaktadır.

Kanıtlar:

<https://mezun.adu.edu.tr/AnaSayfa>

A.5. Uluslararasılaşma

(2) A.5.1. Uluslararasılaşma süreçlerinin yönetimi

Uluslararasılaşma açısından önceki yıllarda Çine MYO tarafından yapılmış, yürütülmüş ve süresi devam eden Erasmus + anlaşmaları bulunmaktadır.

Kanıtlar:

1. <https://idari.adu.edu.tr/disiliskiler/default.asp?idx=323030> (A.5.1)

(2) A.5.2. Uluslararasılaşma kaynakları

Birim bütçesinde uluslararasılaşma ile ilgili bir kaynak bulunmamaktadır. Erasmus+ süreçleri ile ilgili kaynaklar Üniversitemiz Dış İlişkiler birimince koordine edilmektedir.

(3) A.5.3. Uluslararasılaşma performansı

2025 yılında uluslararasılaşmayla ilgili olarak bir eylem bulunmamaktadır.

B. EĞİTİM VE ÖĞRETİM

B.1. Programların Tasarımı, Değerlendirilmesi ve Güncellenmesi

B.1.1. Programların tasarımı ve onayı

Meslek Yüksekokulu bünyesinde aktif olarak bulunan programlar, Türkiye Yükseköğretim Yeterlilikleri Çerçevesi (TYYÇ) ile uyumlu olarak tasarlanmıştır. Programların eğitim amaçlarının belirlenmesinde ve eğitim-öğretim programının tasarımında iç paydaşların özellikle öğretim elemanlarının katkısı üst düzeydedir. Önceki BÖDR süreçlerinde de saptanan, sektör temsilcileri, sivil toplum kuruluşları ve dış paydaşların sınırlı olan katkılarının artırılması amacı ile 2025-2026 Eğitim Öğretim yılında 3+1 modeli ile eğitim öğretim programı güncellenen Süt ve Ürünleri programı yeni eğitim öğretim programı

geliştirme sürecinde bölgemizdeki sektör ve sivil toplum kuruluşları temsilcileri toplantılar düzenlenmiş, ilimizdeki çeşitli firmalar ziyaret edilmiş beklenti ve öngörülerini yeni programın geliştirilmesi sürecine dahil edilmiştir. Bu uygulama sadece eğitim öğretim programı güncellenen Süt ve Ürünleri Programı ile sınırlı kalmıştır. Eğitim amaçlarını karşılayan ve öğrencilerin programdan mezun oluncaya kadar kazanmaları gereken bilgi, beceri ve yetkinliklerini tanımlayan program yeterlilikleri, programda yer alan derslerin “ders amaç ve hedefleri ve ders öğrenme çıktıları” ile sağlanmıştır. Programların yeterliliği ile derslerin öğrenim çıktıları arasında ilişkilendirme yapılmış olup, söz konusu ilişkilendirme ve programların eğitim amaçları ve kazanımları programlarımıza ait Bologna Bilgi Paketinde yer almaktadır. 2025 -2026 eğitim öğretim yılında, önceki dönemlerde ağırlıklı olarak uzaktan eğitim yolu ile gerçekleştirilen ortak derslerde (Atatürk İlkeleri ve İnkılap Tarihi, Türk Dili, İngilizce Dil Becerileri, İş Sağlığı ve Güvenliği, Temel Bilgi Teknolojileri, Kariyer Planlama, Bağımlılıkla Mücadele) uzaktan eğitim oranı azaltılarak, yüz yüze eğitim artırılmıştır. Yüz yüze eğitim yolu ile işlenen dersler kampüsümüzde gerçekleştirilirken uzaktan yapılan dersler Üniversitemizin ilgili birimi tarafından uzaktan eğitim portalı kullanılarak (ADÜZEM) gerçekleştirilmiştir. Bu içeriklere etkileşimli canlı derslerle veya kayıt üzerinden yüklenen videolar ile ulaşılabilmektedir.

Kanıtlar

1. Çine MYO Stratejik Planı (2024-2028)
<https://akademik.adu.edu.tr/myo/cine/webfolders/files/20241107202336-HX6942U0UDTUA8RJWQNO-MERYEMSATILMIS-621007708.docx>
2. Birim Faaliyet Raporu 2025 (B.1.1.2)
3. Bilgi Paketi-Ders Kataloğu <https://akts.adu.edu.tr/degree-programmes/2/>
4. Çine MYO Web Sayfası <https://akademik.adu.edu.tr/myo/cine/>
5. TYYÇ <https://akademik.adu.edu.tr/myo/cine/tr/page-5358>
6. Eğitim Komisyonu Yönergesi
<https://idari.adu.edu.tr/db/ogrenciisleri/webfolders/topics/20201223160316-K3ETMKOMSYONUYNENERGES-000018335351117438446590.pdf>
7. ADÜZEM <https://evdekal07.adu.edu.tr/>
8. Ortak Dersler Koordinatörlüğü <https://ortakdersler.adu.edu.tr/>
9. Süt ve Ürünleri programı (3+1) güncelleme sektör – STK toplantı evrakları ((B.1.1.9,1,2,3,4,5) https://www.instagram.com/p/DKHL90CCUwz/?img_index=1

B.1.2. Programın ders dağılım dengesi

Programlarda yer alan zorunlu, bölüm seçmeli ile bölüm dışı seçmeli dersleri ve bunların dağılımları Bologna süreci doğrultusunda hazırlanmıştır. Ders sayıları ve haftalık ders saatleri ilgili programdaki öğrencilerin akademik olmayan etkinliklere de katılabileceği şekilde düzenlenmiştir. Programlardaki AKTS kredilerinin en az %25’i seçmeli derslerden, bu seçmeli derslerin de 8 AKTS kredisi bölüm/program dışı seçmeli derslerden oluşmaktadır. Öğrencinin mezun olabilmesi için öğretim programındaki toplam 120 AKTS kredisinin dağılımlarını sağlaması gerekir. Eğitim-Öğretim programı OBİS ve web sitemizde ilan edilmektedir. Öğrenci merkezli eğitim konusunda öğretim elemanlarının farkındalığı yüksektir. Ders dağılım dengesinde öğretim elemanlarının asgari ders yükünün sağlanması konusunda titizlikle durulmaktadır. Ders dağılım dengesinin izlenmesine ve iyileştirilmesine ilişkin işlemlerin yapılması ile ilgili yönlendirmeler, elektronik bilgi yönetim sistemi ve elektronik posta ile yapılmaktadır. Üniversitemiz Senatosu tarafından Süt ve Ürünleri

programının güncellenerek 2025-2026 eğitimi öğretim yılında 3+1 modeline geçişi ile Dijital Tarım programının açılışı ve 2025-2026 eğitim öğretim yılında öğrenci alımı uygun bulunmuştur.

Kanıtlar

1. Bilgi Paketi-Ders Kataloğu <https://akts.adu.edu.tr/degree-programmes/2/>
2. 2024-2025 Bahar Yarıyılı Ders Programı (B.1.2.2)
3. 2025-2026 Güz Yarıyılı Ders Programı (B.1.2.3)
4. Çine MYO web sayfası <https://akademik.adu.edu.tr/myo/cine/>
5. Eğitim Komisyonu Yönergesi
<https://idari.adu.edu.tr/db/ogrenciisleri/webfolders/topics/20201223160316-K3ETMKOMSYONUYNORGES-000018335351117438446590.pdf>
6. Süt ve Ürünleri Programı (3+1) modeli geçiş kararı (B.1.2.6)
7. Dijital Tarım Programı senato kararı (B.1.2.7)

B.1.3. Ders kazanımlarının program çıktılarıyla uyumu

Programın yeterliliği ile derslerin öğrenim çıktıları arasında ilişkilendirme yapılmış olup, söz konusu ilişkilendirme ve programların eğitim amaçları ve kazanımları programlarımıza ait Bologna bilgi paketinde yer almaktadır. 2025 yılında öğrencilerin araştırma becerilerinin desteklenmesi ve geliştirilmesi amacı ile adet TÜBİTAK 2209 ve (VARSA DİĞER DESTEKLEYEN KURULUŞ) projeleri yürütülmüştür.

Kanıtlar

1. Bilgi Paketi-Ders Kataloğu <https://akts.adu.edu.tr/degree-programmes/2/>
2. TÜBİTAK 2209 projeleri (B.1.3.2)

B.1.4. Öğrenci iş yüküne dayalı ders tasarımı

Tüm programlarda iş yüküne dayalı AKTS kredi sistemi kullanılmaktadır. Akademik yıl; güz ve bahar dönemleri olmak üzere 30 AKTS kredilik 2 yarıyıldan oluşmaktadır. Her yarıyıl, 14 hafta ders dönemi, 2 hafta yarıyıl sonu sınavları ve 1 haftalık bütünleme döneminden oluşmaktadır. Tüm programlarında 1 AKTS karşılığı öğrenci iş yükü 25 saat kabul edilerek tasarım yapılmıştır. İş yüküne dayalı kredi sisteminde AKTS kredileri, öğrencinin herhangi bir ders için öğrenim çıktılarını sağlayabilmek için dönem boyunca tamamlaması öngörülen tüm sınıf içi ve dışı eğitim-öğretim faaliyetlerine (derslere devam etmek, proje yapmak, bireysel çalışmalar ve sınavlar vb.) ilişkin süreler değerlendirilerek verilmiştir. Programlarda öğrencilerin stajlarının iş yükleri belirlenmiş (AKTS kredisi) ve programın toplam iş yüküne dahil edilmiştir. Staj dersi eğitim-öğretim programında yer almaktadır. Tüm dersler eğitim öğretim planında ders saatleri, ulusal kredi ve AKTS kredileri ile yer almaktadır. Staj iş yükü 6 AKTS dir(Süt ve Ürünleri programı hariç). Süt ve Ürünleri programında ise İşletmede Mesleki Eğitimi dersi 30 AKTS'dir. Programlara ait staj yönergesi bulunmaktadır. Programdan mezun olan öğrenciler için verilecek Diploma Eki, Öğrenci İşleri Daire Başkanlığı tarafından düzenlenir. Mezun öğrencilerimize diplomalarıyla beraber transkript birim öğrenci işleri

bürosundan yada e-devlet üzerinden verilir. Öğrenci iş yüküne dayalı kredi transfer sistemi uluslararası hareketlilik programlarında işletilmektedir.

Kanıtlar

1. Bilgi Paketi-Ders Kataloğu <https://akts.adu.edu.tr/degree-programmes/2/>
2. Diploma Ekleri (B.1.4.2)
3. ADÜ Öğrenci İşleri Eğitim-Öğretim Mevzuat
<https://idari.adu.edu.tr/db/ogrenciisleri/default.asp?idx=31303832>
4. Çine MYO Web Sayfası <https://akademik.adu.edu.tr/myo/cine/Staj> **Yönergesi**
<https://idari.adu.edu.tr/db/ogrenciisleri/webfolders/topics/20200630112050-2FQ99XCSTAJYNERGESI1-000005167384306242263814.pdf>
5. İşletmede Mesleki Eğitim **Yönergesi**
<https://idari.adu.edu.tr/db/ogrenciisleri/webfolders/topics/20250718103231-MEDEMESLEKETMYNERGES-000053936338949276460052.pdf>
6. Eğitim Komisyonu Yönergesi
<https://idari.adu.edu.tr/db/ogrenciisleri/webfolders/topics/20201223160316-K3ETMKOMSYONUYNENERGES-000018335351117438446590.pdf>

B.1.5. Programların izlenmesi ve güncellenmesi

Gözden geçirme faaliyetleri her dönem sonu yapılan Akademik Genel Kurul toplantılarında değerlendirilmektedir. Akademik Kurulda programlar değerlendirilmekte ve ihtiyaca göre güncellenmesi amaçlanmaktadır. Bologna süreci hedefleri doğrultusunda program çıktıları ders bazında değerlendirilmektedir. Program güncelleme çalışması kapsamında öğretim elemanlarından gelen öneriler, akademik kurul toplantılarında tartışılarak karara bağlanır. Program yeterliliklerine ulaşamadığının tespiti halinde iyileştirme çalışmaları kapsamında iç ve dış paydaşlarımızın görüş ve önerileri yine akademik kurullarda tartışılarak karara bağlanır. Uzaktan eğitim olarak okutulan ortak derslerin izlenmesi ve güncellenmesi ADÜZEM platformu üzerinden Üniversitemiz Ortak Dersler Koordinatörlüğü tarafından yapılmaktadır. 2024 – 2025 Eğitim Öğretim yılında ortak dersler kapsamında okutulan 5i dersleri tek dönemde 4 AKTS olarak okutulacak şekilde birleştirilmiştir. Süt ve Ürünleri Programında 2025-2026 eğitim öğretim yılı itibarı ile 3+1 modeline geçilmiş, mevcut öğrencilerin modele intibakları yapılmıştır. 2025 yılında iki programda MEDEK akreditasyonu ile ilgili girişimde bulunulmuş, bütçe yetersizlikleri nedeni ile gerçekleştirilememiştir.

Kanıtlar:

1. Birim Faaliyet Raporu 2025(B.1.1.2)
2. Meslek Yüksekokulu Komisyonlar
<https://akademik.adu.edu.tr/myo/cine/webfolders/files/20250219124837-G9ESRE6A8GS7HXX9XULF-MERYEMSATILMIS-710476038.pdf>
3. ADÜZEM <https://evdekal07.adu.edu.tr/>
4. Mezun Öğrenci Bilgi sistemi <https://akademik.adu.edu.tr/myo/cine/tr/mezun-bilgi-sistemi-6423>
5. OBİS (Öğrenci Bilgi Sistemi) <https://obisnet.adu.edu.tr/GIRIS?ReturnUrl=%2f> **Yönergesi**
Eğitim Komisyonu
<https://idari.adu.edu.tr/db/ogrenciisleri/webfolders/topics/20201223160316-K3ETMKOMSYONUYNENERGES-000018335351117438446590.pdf>

6. Süt ve Ürünleri (3+1) eğitim öğretim planı (B.1.5.6)
7. Süt ve Ürünleri programı (3+1) güncelleme sektör – STK toplantı evrakları (B.1.1.9,1,2,3,4,5) <https://www.instagram.com/p/DIQqfsQiKX3/>
8. MEDEK girişim kayıtları ve sonuç (başvuru ücretinin karşılanamaması) https://www.instagram.com/p/DFH0nsWiv9-/?img_index=1

B.1.6. Eğitim ve öğretim süreçlerinin yönetimi

Eğitim-Öğretim süreçlerine ilişkin görev ve sorumluluklar tanımlıdır. Eğitim-öğretim programlarının tasarlanması, yürütülmesi, değerlendirilmesi ve güncellenmesine ilişkin birimde yapılan akademik genel kurullarda görüşülmekte ve belirlenen ilkeler doğrultusunda hayata geçirilmeye çalışılmaktadır. Üniversite Eğitim-Öğretim Komisyonu toplantılarına katılım sağlanmakta ve görüşler bildirilmektedir.

Kanıtlar:

1. OBİS (Öğrenci Bilgi Sistemi) <https://obisnet.adu.edu.tr/GIRIS?ReturnUrl=%2fADUZEM> <https://evdekal07.adu.edu.tr/>
2. Çine MYO Web Sayfası <https://akademik.adu.edu.tr/myo/cine/>
3. Uzaktan Eğitim Yönergesi <https://idari.adu.edu.tr/db/ogrenciisleri/webfolders/topics/UzaktanEgitimYonergesi.pdf>
4. Eğitim Komisyonu Yönergesi <https://idari.adu.edu.tr/db/ogrenciisleri/webfolders/topics/20201223160316-K3ETMKOMSYONUYNORGES-000018335351117438446590.pdf>

B.2. Programların Yürütülmesi

(Öğrenci Merkezli Öğrenme, Öğretme ve Değerlendirme)

B.2.1. Öğretim yöntem ve teknikleri

Programlarda yer alan derslerin öğrenci iş yüküne dayalı kredi değerleri (AKTS) belirlenmiştir. Öğrencilerimizin yurt içinde gerçekleştirebilecekleri uygulama yükleri de belirlenmiş ve programlarımızın toplam iş yüküne dahil edilmiştir. Programların gerek yüz yüze gerekse uzaktan olarak yürütülmesinde, ödev, sunum, proje, uygulama ve seminer vb. hazırlama yoluyla, öğrencilerimizin aktif rol almaları sağlanmaktadır. Uzaktan eğitimde, öğrencilerin istedikleri zaman ilgili ortak dersleri video olarak tekrar izlemelerine olanak sunulmuştur. Derslerin hedeflenen öğrenme kazanımları, öğretim yöntemleri, programın yapısı ve öğrenim süresi gibi faktörler iş yüküne dayalı kredilerin belirlenmesinde etkili olmuştur. Öğrencilerin Yüksekokulda bulunan uygulama birimlerinde yapılan faaliyetlere aktif olarak katılımları belirlenen program dahilinde sağlanmaktadır.

Öğretim elemanlarının öğrenci merkezli eğitimler katılmışlardır. (sertifikaları, katılım listeleri, eğitim programları.)

Kanıtlar:

1. Bilgi Paketi-Ders Kataloğu <https://akts.adu.edu.tr/degree-programmes/2/>
2. ADÜZEM <https://evdekal07.adu.edu.tr/>
3. Uzaktan Eğitim Yönergesi
<https://idari.adu.edu.tr/db/ogrenciisleri/webfolders/topics/UzaktanEgitimYonergesi.pdf>

B.2.2. Ölçme ve değerlendirme

Ders veren öğretim elemanlarımız, derslerine yönelik değerlendirme ölçütlerini oluştururken, ilgili programın yeterlilik ve kazanımlarını göz önünde bulundurur. Doğru, adil ve tutarlı şekilde değerlendirmeyi güvence altına almak için öğretim elemanları, üniversitemiz tarafından koordine edilen çeşitli eğitimlere katılır. Ayrıca dönemin başında, OBİS’de ders değerlendirme kriterlerini tanımlayarak, ilan eder. Öğrenci devamsızlığı veya sınava girmeye engelleyen haklı ve geçerli nedenlerin oluşması durumunda ilgili yönetmelikler ile belirlenen düzenlemeler bulunmaktadır. Uzaktan eğitim derslerinde ölçme ve değerlendirme ADÜZEM üzerinden gerçekleştirilerek takip edilmektedir. Dezavantajlı gruplar için Öğrenci İşleri Daire Başkanlığı ile koordineli olarak öğrencinin engel durumu göz önünde bulundurularak gerekli tedbirler alınmaktadır.

Kanıtlar:

1. Ön Lisans ve Lisans Eğitimi Yönetmeliği
<https://idari.adu.edu.tr/db/ogrenciisleri/default.asp?idx=31313735>
2. Uzaktan Eğitim Yönergesi
<https://idari.adu.edu.tr/db/ogrenciisleri/webfolders/topics/UzaktanEgitimYonergesi.pdf>
3. Sınav Uygulama Yönergesi
<https://idari.adu.edu.tr/db/ogrenciisleri/webfolders/topics/20241113152236-SNAVUYGULAMAYNERGESI-000061957831983300383427.pdf>
4. İşletmede Mesleki Eğitim Yönergesi
<https://idari.adu.edu.tr/db/ogrenciisleri/webfolders/topics/20250718103231-MEDEMESLEKETMYNERGES-000053936338949276460052.pdf>

B.2.3. Öğrenci kabulü ve önceki öğrenmenin tanınması ve kredilendirilmesi

Yüksekokulumuzdaki programlara öğrenci alımları Ölçme Seçme ve Yerleştirme Merkezi Kontenjanları dâhilinde TYT puanına göre yapılmakta olup, söz konusu sistemlerle ilgili ana kriterler Yükseköğretim Kurulu tarafından belirlenmiştir. Yüksekokulumuza yeni kaydolan öğrencilerin üniversite yaşamına uyumlarının sağlanması amacıyla birimiz tarafından eğitim-öğretim döneminin ilk haftası düzenlenen oryantasyon programları düzenlenmektedir. Üniversitemiz “Ders Eşdeğerlik ve İntibak Esasları” ile öğrencilerin önceki öğrenimlerinde edindikleri kazanımlar tanınmaktadır. Ayrıca Erasmus ve Mevlana gibi yurtdışı hareketlilik gerekse Farabi ve yatay geçiş/dikey geçiş gibi yurt içi hareketlilik kapsamında önceden edinilmiş kazanımlar, ulusal kredi ve AKTS kredi miktarı esas alınarak intibak ettirilmektedir.

Kanıtlar:

1. Ön Lisans ve Lisans Eğitimi Yönetmeliği
<https://idari.adu.edu.tr/db/ogrenciisleri/default.asp?idx=31313735>
2. Çift Anadal ve Yandal Yönergesi
<https://idari.adu.edu.tr/db/ogrenciisleri/webfolders/topics/20250805101405-FADIFTANADALYNERGESI-000054539797295308150891.pdf>
3. Bilgi paketi <https://akts.adu.edu.tr/degree-programmes/2/>
4. Oryantasyon toplantı kayıtları
(https://www.instagram.com/p/DPD9xPbApma/?img_index=1)
(B.2.3.4,2)

B.2.4. Yeterliliklerin sertifikalandırılması ve diploma

Diploma, derece ve diğer yeterliliklerin tanınması ve sertifikalandırılmasına ilişkin kriterler bulunmaktadır. Gerçekleştirilen Akademik Kurullarda öğrencilerin mezuniyet oranları, mezuniyet süreleri, not ortalamaları değerlendirilmektedir. Önceki yıllara ait veriler ile yapılan karşılaştırmalar yapılmaktadır. Gerekli ise alınacak önlemler değerlendirilmektedir.

B.3. Öğrenme Kaynakları ve Akademik Destek Hizmetleri

B.3.1. Öğrenme ortamı ve kaynakları

Birimde eğitim-öğretim için 1 adet amfi, 11 adet derslik, 1 adet bilgisayar laboratuvarı, 1 adet gıda kalite kontrol ve analizi laboratuvarı, 8 adet uygulama birimi/laboratuvar (unlu mamuller, meyve-sebze, süt ve ürünleri, et ve ürünleri, zeytinyağı, arıcılık, sera, hayvansal üretim), 1 adet kütüphane-okuma salonu bulunmaktadır. Derslikler ve amfi, bilgisayar ve projeksiyon desteklidir. Kampüsün tamamında ücretsiz olarak wifi (eduroam) internet bağlantısı mevcuttur. Öğrenme kaynakları ve faaliyetlerimiz internet sitemizde duyurulmaktadır. Öğrencileri gördüğü derslerin notlarından bazıları Çine MYO Web Sayfasından öğrencilerin erişimine açıktır. Uzaktan eğitim olarak okutulan ortak dersler için ADÜZEM portalından yararlanılmaktadır.

Kanıtlar

1. Çine MYO Web Sayfası <https://akademik.adu.edu.tr/myo/cine/>
2. Kütüphane <https://kutuphane.adu.edu.tr/>
3. Öğrenme ortam ve kaynakları alan bilgileri
<https://akademik.adu.edu.tr/myo/cine/tr/yerlesim-ve-olanaklar-276>
4. ADÜZEM <https://evdekal07.adu.edu.tr/>

B.3.2. Akademik destek hizmetler

Öğrencilere kayıt sırasında ve eğitim-öğretim programlarına başlarken ilgili yönetmelikler uyarınca akademik danışmanlık hizmeti vermek üzere her bir sınıf için akademik danışman atanmaktadır. Danışmanlık sistemi olarak işletilmektedir. Öğrencilerin eğitim amaçları, ders seçimleri, AKTS, kalite güvencesi, program akreditasyonu ve mezuniyet kontrolü gibi konularda farkındalık ve beklenti düzeylerinin artırılması, kariyer planlama ve yönetimi, başarı düzeyinin yönetimi, mağduriyetlerin önlenmesi gibi durumlardan dolayı danışmanlık sistemi yürütülmektedir. Okulumuza yeni kayıt yaptıran öğrenciler için düzenlenmekte olan oryantasyon programında, Aydın Adnan Menderes Üniversitesi Gençlik Sorunları Araştırma

ve Uygulama Merkezi ve Sağlık Kültür ve Spor (SKS) Daire Başkanlığı'nın sunduğu hizmetler hakkında öğrenciler bilgilendirilerek buralardan rehberlik ve psikolojik danışmanlık alabilecekleri hakkında bilgi verilmektedir. Ayrıca Öğretim elemanları danışmanlığını yaptığı öğrenciler ile ders dışı zamanlarda toplanarak veya birebir görüşmeler yaparak, öğrencilere destek sağlamaktadır. Yıl içerisinde öğrencilere yönelik olarak kütüphane oryantasyon eğitimi, Kütüphane ve Dokümantasyon Daire Başkanlığı tarafından gerçekleştirilmektedir. SKS, Öğrenci Toplulukları Koordinatörlüğü, Psikolojik Rehberlik Danışma Merkezi, Genç Ofis ve İŞKUR temsilcileri ile öğrencilerimize yönelik toplantılar yapılmaktadır. Öğrencilerimizin katılımlarıyla gerçekleşen anket sonuçları dersi yürüten akademik personel, bölüm başkanlığı ve meslek yüksekokulu kurulları tarafından değerlendirilmektedir. Üniversitemiz web sayfasında mezun bilgi sistemi içerisinde kariyer hizmetleri altında gerekli bilgilendirmeler yapılmaktadır. Destek Hizmetlerine Yönelik Öğrenci Memnuniyet Anketleri ve İyileştirme çalışmaları yapılmış olup, sonuçları ilgililer ile paylaşılmıştır. Anket geri bildirimlerinde elde edilen sonuçlara göre iyileştirme faaliyetleri yapılmıştır.

Kanıtlar

1. Öğrenci Danışmanlığı Yönergesi
<https://idari.adu.edu.tr/db/ogrenciisleri/default.asp?idx=363937>
2. Çine MYO öğrenci danışmanlıkları <https://obisnet.adu.edu.tr/GIRIS?ReturnUrl=%2f>
3. Mezun Bilgi Sistemi <https://akademik.adu.edu.tr/myo/cine/tr/mezun-bilgi-sistemi-6423>
4. 2025 yılında öğrencilerin akademik ve kariyer gelişimlerine yönelik gerçekleştirilen etkinliklere ait bilgiler (B.3.2.4) <https://www.instagram.com/p/DJZNIHAC20K/>
<https://www.instagram.com/p/DJixmJuorla/>
<https://www.instagram.com/p/DJmD4uPiv5q/>
https://www.instagram.com/p/DJoUzAoCaFQ/?img_index=1
<https://www.instagram.com/p/DJoWDaEiWIH/>
https://www.instagram.com/p/DJoeMlhCLtX/?img_index=1
<https://www.instagram.com/p/DQG5w5LAnwF/>
<https://www.instagram.com/p/DSrzmhzAqeB/>
5. Öğrenci Memnuniyet Analizi: Danışmanlık ve Yönetim Hizmetleri Değerlendirme Raporu(B.3.2.5)

B.3.3. Tesis ve altyapılar

Yüksekokulumuzda, öğrenci ve personelin yararlanabileceği 1 adet kafeterya ve bu kafeterya içerisindeki bir alanda 100 kişi kapasiteli akademik/idari personel ve öğrenci yemekhanesi bulunmaktadır. Kampüs alanımız 40000 m² olup, bu alan öğrenci, öğretim elamanı ve idari personelin dinlenebileceği olanaklara (kamelya, oturma grupları, tören alanı) sahiptir. İlaveten 10900 m² zeytin koleksiyon bahçesi ve 160491 m² Bitkisel ve Hayvansal Üretim Birimleri de eğitim-öğretim faaliyetlerinde kullanılmaktadır. Yıllık bütçe öğrenim kaynakları açısından ihtiyaçlar doğrultusunda belirlenerek değerlendirilmektedir.

Kanıtlar

1. Çine MYO web sayfası <https://akademik.adu.edu.tr/myo/cine/>
2. Tesis ve altyapı alan bilgileri <https://akademik.adu.edu.tr/myo/cine/tr/yerlesim-ve-olanaklar-276>

B.3.4. Dezavantajlı gruplar

Üniversitemizde Engelli Öğrenci Birimi vardır. Bu bağlamda Çine MYO da iki öğretim Elemanı birim temsilcisi olarak görevlendirilmiştir. Okulumuz ana binasında ve dersliklerde girişten itibaren tüm birimlere engellilerin ulaşımı sağlanmıştır. Bu amaçla rampalar ve engelli tuvaleti bulunmaktadır. Engelli öğrencilerin Mehmet Şefik Aker Derslikleri binasının 2 ve 3. Katlarındaki derslikler ile 3 katta bulunan Gıda Analizi laboratuvarı, bilgisayar dersliğine ulaşmasına imkan sağlayacak olan asansör bütçe yetersizlikleri nedeni ile yapılamamıştır.

Kanıtlar

1. Engelli Öğrenci Birimi <https://idari.adu.edu.tr/engelliogrenci/>
2. Engelli Birim Sorumlusu <https://akademik.adu.edu.tr/myo/cine/webfolders/files/20250219124837-G9ESRE6A8GS7HXX9XULF-MERYEMSATILMIS-710476038.pdf>

B.3.5. Sosyal, kültürel, sportif faaliyetler

Birimimizde öğrencilerin kullanımına yönelik spor alanları mevcuttur. Bu alanlarda okulumuz öğrencileri spor yapabilmektedir. Üniversite içindeki spor faaliyetlerine ve yarışmalarına öğrencilerin katılımı sağlanmaktadır. Okulumuzun yer aldığı etkinlikler, okulumuzun web sayfasında ve sosyal medyada önceden duyurulmakta ve katılım sağlanmaktadır. Birimde öğrenci kulüpleri kurulmakta ve topluluklar Üniversitemiz Öğrenci Toplulukları Yürütme Kurulu Başkanlığı Tüzüğüne göre faaliyetlerini sürdürmektedir.

Kanıtlar

1. Adnan Menderes Üniversitesi Öğrenci Toplulukları <https://topluluk.adu.edu.tr/>
2. Kültürel ve Sportif Etkinlik Sorumlusu görevlendirme <https://akademik.adu.edu.tr/myo/cine/webfolders/files/20250219124837-G9ESRE6A8GS7HXX9XULF-MERYEMSATILMIS-710476038.pdf>
3. Sportif faaliyet görevlendirme <https://akademik.adu.edu.tr/myo/cine/webfolders/files/20250219124837-G9ESRE6A8GS7HXX9XULF-MERYEMSATILMIS-710476038.pdf>

B.4. Öğretim Kadrosu

B.4.1. Atama, yükseltme ve görevlendirme kriterleri

Yüksekokulumuzda akademik kadrolar oluştururken; eğitim yükü, öğretim elemanı başına düşen öğrenci sayısı, açılması planlanan yeni programlar, sürekli eğitim programları, yönetsel ve idari kadro gereksinimleri, ayrıca mevcut öğretim elemanı sayıları, yaş ve kıdem durumları, tam ve yarı zamanlı çalışma statüleri ile mevcut kadroların dolu-boş durumu dikkate alınarak norm kadro sayısı belirlenmiştir. Aydın Adnan Menderes Üniversitesi Senatosu tarafından belirlenen akademik yükseltme ve atama kriterler çerçevesinde Yüksekokulumuza öğretim elemanları alımı yapılmaktadır. Meslek Yüksekokulumuz programlarında birim içi ders görevlendirmelerinde, eğitim-öğretim kadrosunun uzmanlık alanı ön planda tutulmakta olup, genişleyen akademik kadroya bağlı olarak birim dışından

öğretim elemanı talebi 2025 yılında gerçekleşmemiş, sınırlı sayıda öğretim elemanı birim dışındaki bazı dersleri okutmak üzere görevlendirilmiştir. Öğretim alımı ile ilgili süreç “Öğretim Üyesi Dışındaki Öğretim Elemanı Kadrolarına Naklen veya Açıkta Yapılacak Atamalarda Uygulanacak Merkezi Sınav İle Giriş Sınavlarına İlişkin Usul ve Esaslar Hakkında Yönetmelik” hükümleri, öğretim üyesi alımı ile ilgili süreç ise 2547 sayılı Yükseköğretim Kanunu, Öğretim Üyeliğine Yükseltme ve Atama Yönetmeliği çerçevesinde yürütülmektedir.

Kanıtlar

1. Öğretim Üyesi Dışındaki Öğretim Elemanı Kadrolarına Yapılacak Atamalarda Uygulanacak Merkezi Sınav İle Giriş Sınavlarına İlişkin Usul Ve Esaslar Hakkında Yönetmelik
<https://www.mevzuat.gov.tr/mevzuat?MevzuatNo=28947&MevzuatTur=7&MevzuatTertip=5>

B.4.2. Öğretim yetkinlikleri ve gelişimi

Öğretim Elemanlarımız, Aydın Adnan Menderes Üniversitesi Sürekli Eğitim Araştırma ve Uygulama Merkezi (ADÜSEM) tarafından düzenlenen eğitimlere (uzaktan/karma vb.) katılım sağlamaktadır. Ayrıca öğretim elemanlarımız kendi çalışma alanları ile ilgili düzenlenen çeşitli faaliyetlere (sempozyum, kongre vb.) katılma imkanlarına sahiptir. Ancak bütçe yetersizlikleri nedeni ile ekonomik boyutları olan etkinliklere katılım azalmaktadır. Birimdeki ders görevlendirmelerinde eğitim ve öğretim kadrosunun yetkinlikleri akademik genel kurullarda görüşülerek karara bağlanmaktadır. Öğretim yetkinliği geliştirme süreçlerine ilişkin izleme ve iyileştirme Üniversitemizin Bilgi Sistemi ile takip edilmektedir. İlaveten, Adnan Menderes Teknoloji Geliştirme A.Ş. ile öğretim elemanlarımız arasında Teknokent Projesi için yapılan çalışmalar bulunmaktadır. Ayrıca 2025 yılında Üniversitemiz yönetimi tarafından yönlendirilen Uzaktan Eğitim Kapısı eğitimlerine katılımlar gerçekleştirilmiştir.

Kanıtlar

1. Birim Faaliyet Raporu 2024 (B.1.1.2)
2. OBİS (Öğrenci Bilgi Sistemi) (<https://obis.adu.edu.tr/GIRIS?sw=OBIS&u=p>)

B.4.3 Eğitim faaliyetlerine yönelik teşvik ve ödüllendirme

Akademik personelin uzmanlık alanları ile ilgili kongre, sempozyum vb. bilimsel toplantılara katılımları ayrıca personelin lisansüstü eğitimleri desteklenmektedir. Mevcut mevzuat hükümleri gereği maddi olarak akademik teşvik haricinde teşvik ve ödüllendirme sistemi mevcut değildir.

VARSA Eğitim Amaçlı BAP Destekleri ve Eğitim amaçlı Proje Teşvik Kanıtları, kongre katılım destekleri

Kanıtlar

1. Birim Faaliyet Raporu 2024 (B.1.1.2)
2. 2025 Akademik Teşvik Kararı
<https://haber.adu.edu.tr/webfolders/duyuru/dosya/20250207124840-ESNIVERSITESIADUVEM2-000047262581846152726813.pdf>

C. ARAŞTIRMA VE GELİŞTİRME

C.1. Araştırma Süreçlerinin Yönetimi ve Araştırma Kaynakları

C.1.1. Araştırma süreçlerinin yönetimi

Yüksekokulumuz misyon olarak yörenin bilim, kültür ve sanat alanlarında mevcut potansiyeline güç katacak araştırma süreçlerini teşvik etmektedir. Meslek Yüksekokulumuz AR-GE faaliyetleri ile ilgili 2024-2028 stratejik planında “Öğretim elemanlarının ulusal ve uluslararası kongrelere katılmasını sağlamak”, “Daha fazla araştırma projesi yapmak” ve “Yüksek lisans ve doktora yapan öğretim elemanı sayısının artırılması” hedeflenmiştir. Yüksekokulumuzun bulunduğu yöre ülke çapında önemli bir bitkisel ve hayvansal üretim merkezidir. Bu bağlamda yüksekokul programları ile uyumlu olan gıda ve tarım alanlarında saha ile entegre olan projeler yönetsel olarak desteklenmektedir. Birimde yürütülen projelerde, genç araştırmacıların teşvik edilmesi amacı da benimsenmektedir. Birim öğretim elemanlarının çalışma alanlarını kapsayacak multidisipliner araştırmalar öncelenmektedir. Birimin uygulamalı mesleki eğitim altyapısını güçlendirecek altyapı projeleri de, yönetsel önceliklerindedir. Birim hedeflerine uygun olarak tasarlanan proje fikirleri, birim yönetimi ile tartışılmakta ve üretilen projeler, uygulamaya koyulduğunda yönetim tarafından desteklenmektedir. Meslek Yüksekokulumuzda AR-GE faaliyetleri, birim yönetiminin bilgisi dâhilinde öğretim elemanları tarafından uzmanlık alanları ile paralel olarak yapılmaktadır. Araştırma sonuçları rapor şeklinde bildirilmektedir. Yılda iki kez yapılan Akademik Kurul toplantılarında bu faaliyetler paylaşılmaktadır.

Araştırma yönetimi ve organizasyonel yapının işlerliğinin izlenmesi ve iyileştirilmesine yönelik olarak proje gelişme ve bitirme raporları alınmaktadır. Ayrıca, araştırmalarla ilgili olarak birim dışı görevlendirilen öğretim elemanları, faaliyetleri sonrası yazılı rapor sunmaktadırlar.

Tablo 1. Birimizde görevli öğretim elemanlarının **2025** yılı içinde tamamlanan veya devam eden üniversite içi veya ulusal araştırma projeleri (Yürütücü ve Araştırmacı) aşağıda sıralanmıştır:

Türü	Destekleyen Kurum	Başlangıç	Bitiş	Bütçe
Yerel Yönetim destekli proje	Aydın Valiliği-Çine Belediyesi	2008	Devam	-

BAP Projesi	ADÜ BAP	27/04/2023	Devam	109242 TL
TÜBİTAK Projesi	TÜBİTAK	01.01.2024	Devam	869.460,00 TL
TÜBİTAK Projesi	TÜBİTAK	15/10/2025	Devam	830.000 TL

Kanıtlar

1.2024-2028 Stratejik Plan (C.1.1.1)

C.1.2. İç ve dış kaynaklar

Kurumun fiziki, teknik ve mali araştırma kaynakları misyon, hedef ve stratejileriyle uyumlu ve yeterlidir. Kaynakların çeşitliliği ve yeterliliği izlenmekte ve iyileştirilmektedir. Araştırmaya yeni başlayanlar için üniversite içi çekirdek fonlar vardır ve erişimi kolaydır. Araştırma potansiyelini geliştirmek üzere proje, konferans katılımı, seyahat, uzman daveti destekleri, kişisel fonlar, motivasyonu arttırmak üzere ödül ve rekabetçi yükseltme kriterleri vardır. Üniversite içi kaynakların yıllar içindeki değişimi; bu imkanların etkinliği, yeterliliği, gelişime açık yanları, beklentileri karşılama düzeyi değerlendirilmektedir. Misyon ve hedeflerle uyumlu olarak üniversite dışı kaynaklara yönelme desteklenmektedir. Bu amaçla çalışan destek birimleri ve yöntemleri tanımlıdır ve araştırmacılarca iyi bilinir.

Yüksekokulumuzun fiziki, teknik ve mali araştırma kaynakları, birimimizin misyon, hedef ve stratejileriyle uyumludur. Diğer meslek yüksekokulları ile kıyaslandığında laboratuvar, uygulama ve üretim birimleri ve çiftlik gibi araştırma altyapısını destekleyen oluşumlar tatmin edici düzeydedir. Kaynakların çeşitliliği ve yeterliliği izlenmekte ve bilimsel araştırma ve altyapı projeleri ile iyileştirilmeye çalışılmaktadır. Misyon ve hedeflerle uyumlu olarak üniversite dışı kaynaklara yönelme desteklenmektedir. Araştırma süreçlerinin desteklenmesi için sadece, BAP veya TÜBİTAK gibi bilimsel destek kanalları tarafından sunulan olanaklar değil, yerel yönetimlerden de (Belediye, STK, Kooperatif vb.) destek sağlanması söz konusudur. Araştırmaların planlanma ve yürütülmesinde yerli ve yabancı üniversiteler ile işbirliği yapılması teşvik edilmektedir.

YÖK Mevlana Değişim Programı gibi programlara ilişkin ikili anlaşmalar yapılmakta ve araştırma olanakları artırılmaya çalışılmaktadır. Birimin, araştırma-geliştirme bütçesi bulunmamaktadır. Araştırma çerçevesinde yapılan stratejik ortaklıklar (Kamu veya özel):

1.Yüksekokulumuz öğretim elemanları tarafından yürütülen Kavşit ve Yöresi Keçicilik Projesi, yüksekokulumuzun yer aldığı bölgede bulunan orman köylerindeki keçi sürülerinin ıslahını ve yetiştirici örgütlenmesini hedeflemektedir. Çeşitli kurumların işbirliği ile yürütülen proje 2025 yılı içinde de sürdürülmüştür.

2. Çine Arıcılık Müzesi Birimde 2025 yılı içinde altyapı geliştirme projesi yürütülmemiştir.

Kanıtlar

1. Mevlâna Anlaşması (C.1.2.1)

2. Arıcılık Müzesi Projesi (C.1.2.2)
3. BAP Yönergesi (C.1.2.3)
4. Kavşit Köyü ve Yöresel Keçicilik Projesi (C.1.2.4)
5. TÜBİTAK projesi (C.1.2.5.)

C.1.3. Doktora programları ve doktora sonrası imkanlar

Birimimizde doktora ve doktora sonrası (post-doc) programları yürütülmemektedir.

C.2. Araştırma Yetkinliği, İş birlikleri ve Destekler

C.2.1. Araştırma yetkinlikleri ve gelişimi

Meslek Yüksekokulumuz AR-GE faaliyetleri ile ilgili 2024-2028 stratejik planında “Öğretim elemanlarının ulusal ve uluslararası kongrelere katılmasını sağlamak”, “Daha fazla araştırma projesi yapmak” ve “Yüksek lisans ve doktora yapan öğretim elemanı sayısının artırılması” hedeflenmiştir.

Birim stratejik planında belirtilen hedefler dışında ayrıca, akademik personelin araştırma ve geliştirme yetkinliğini geliştirmek üzere eğitim, çalıştay, proje pazarları vb. gibi etkinlikleri düzenleyen sistematik bir plan bulunmamaktadır.

Kanıtlar

1. ADÜ Atama ve Yükseltme Yönergesi (C.2.1.1)

C.2.2. Ulusal ve uluslararası ortak programlar ve ortak araştırma birimleri

Kurumlararası işbirliklerini, disiplinler arası girişimleri, sinerji yaratacak ortak girişimleri özendirerek mekanizmalar mevcuttur ve etkindir.

Mevlana Değişim Programı, Erasmus + anlaşmaları, yurt içi diğer üniversite ve birimlerle ortak yürütülen çalışmalar, Çine Arıcılık Müzesi ve Kavşit Köyü ve Yöresi Keçicilik Projesi kurumlararası işbirliğine örnektir.

Ulusal ve uluslararası düzeyde ortak programlar ve ortak araştırma birimleri oluşturulmasına yönelik mekanizmalar: Mevlana Değişim Program ve Erasmus + gibi programlar yürütülmektedir.

Kanıtlar

1. Arıcılık Müzesi Projesi (C.2.2.1)
2. Erasmus (C.2.2.2)
3. Kavşit Köyü ve Yöresel Keçicilik Projesi (C.2.2.3)
4. Mevlana Ortak yayını (C.2.2.4)
5. Mevlana Anlaşması (C.2.2.5)

C.3. Araştırma Performansı

C.3.1. Araştırma performansının izlenmesi ve değerlendirilmesi

Araştırma performansının izlenmesine ve iyileştirilmesine ilişkin faaliyet raporları kullanılmaktadır. Standart uygulamalar ve mevzuatın yanı sıra; kurumun ihtiyaçları doğrultusunda geliştirdiği özgün yaklaşım ve uygulamalarına ilişkin kanıtlar: Akademik Genel Kurul tutanakları.

Kanıtlar

1. Akademik personele ait akademik faaliyetler (YÖKSİS) <https://yoksis.yok.gov.tr/>

C.3.2. Öğretim elemanı/araştırmacı performansının değerlendirilmesi

Öğretim elemanlarının araştırma performansına yönelik analiz raporları yıllık bazda üniversitemize rapor edilmektedir.

Kanıtlar

1. Akademik Teşvik Ödeneği Yönetmeliği (C.3.2.1)

D. TOPLUMSAL KATKI

D.1 Toplumsal Katkı Süreçlerinin Yönetimi ve Toplumsal Katkı Kaynakları

D.1.1. Toplumsal katkı süreçlerinin yönetimi

MYO'nun toplumsal katkı politikası, hedefleri ve stratejisi ayrıca organizasyonel yapısı bulunmaktadır.

Kanıtlar:

1. 2024-2028 Yılı Stratejik Plan (D.1.1.1)
2. Meslek Yüksekokulu Komisyonlar (D.1.1.2)

D.1.2. Kaynaklar

ADÜ Çine MYO 2024-2028 Stratejik planında "Tanıtım ve Halkla İlişkiler" İle İlgili Stratejik Amaç ve Hedefler" başlığı için 30000TL/yıl bütçe öngörülmüştür. Fakat bütçede önerilen kaynak kullanılmadan 2025 yılında sınırlı sayıda sosyal sorumluluk faaliyetleri gerçekleştirilmiştir.

Kanıtlar:

1. 2024-2028 Yılı Stratejik Planı (D.1.2.1)

D.2. Toplumsal Katkı Performansı

D.2.1. Toplumsal katkı performansı, performansının izlenmesi ve değerlendirilmesi

2025 yılında toplumsal katkı faaliyetleri kapsamında çevrimiçi ve yüz yüze faaliyetler gerçekleştirilmiştir.

Kanıtlar

1. Meslek Yüksekokulumuzda toplumsal katkı faaliyetleri kapsamında gerçekleştirilen faaliyetlere ilişkin belgeler (D.2.1.1)

SONUÇ VE DEĞERLENDİRME

Değerlendirme sonucunda ortaya çıkan güçlü ve zayıf yönlerimiz ile sahip olduğumuz fırsatlar ve tehditler aşağıda başlıklar halinde sunulmuştur.

GZFT ANALİZİ	
GÜÇLÜ YÖNLER	ZAYIF YÖNLER
<ul style="list-style-type: none">◆ Güçlü, tecrübeli ve sayıca yeterli akademik kadroya sahip olması; yönetim tarafından akademik gelişimin desteklenmesi◆ İlçenin konumunun ve mevcut konjonktürünün finansal ve sigortacılık faaliyetleri için avantajlı olması◆ Mezunların hem kamu kesiminde hem de özel kesimde çok çeşitli alanlarda istihdam edilebilmesi ve kendi işini kurabilmesi◆ Mezun öğrencilerin sektörde talep edilmesi◆ Meslek Yüksekokulunun fiziki koşullarının gelişime uygun olması◆ Yerel (ilçe) yönetimlerle iş birliği içinde olunması◆ Mesleki uygulama alanlarının çeşitliliği ve üretim potansiyelinin-yüksek olması◆ Programların yöredeki sektörlerle büyük oranda uyumlu olması ve başarılı bir iletişim kurulması◆ Yurtiçi-yurtdışı üniversite, fakülte, yüksekokullarla iş birliği ve ortak yürütülen projelere sahip olması◆ Okuldaki üretim birimlerinde ticari emsalleri gibi “Bakanlık İzinli” markalı olarak üretilen ürünlerin Döner Sermaye aracılığı ile satışının yapılması◆ Kampüsün, öğrencilerin sosyal ihtiyaçlarını karşılayacak düzeyde ve gelişime açık olması◆ Bilgisayar ve internet olanaklarının yeterli	<ul style="list-style-type: none">◆ Bütçe kaynaklarının yetersizliği◆ Uygulama birimlerinde hedeflenen alet-ekipman ve araç sayısına ulaşamaması◆ İlçenin yerel yönetimleri dışındaki maddi desteğin yetersizliği◆ Bankacılık laboratuvarının olmaması◆ Üretim birimlerimizde üretilen ürünlerin paketleme, pazarlama vb. maliyetleri◆ İhtiyaç duyulan alanlarda işçi / personel alımının yapılamaması.◆ İlçe sosyal imkanlarının üniversite öğrencilerinin beklentilerinin altında kalması.◆ Mevcut bina stoğunun (M.Şefik Aker derslikleri hariç) eski oluşu, deprem güvenliğinin incelenmemesi◆ Merkez kampüse uzaklık. Öğrencilerin Merkez Kampüse / işletmelere götürülmesine yönelik imkanların yetersizliği◆ Barınma sorununun büyümesi. İlçede kamuya ait yurt olmayışı, ildeki kamu yurtlarına öğrencilerimizin başvuramaması.◆ Öğrencilerin eğitim maliyetlerindeki artış.◆ Mesleki eğitimin öneminin toplumca yeterince kavranamaması◆ YÖK ve Üniversite üst yönetimlerinde Meslek Yüksekokullarından yetişmiş idareci/karar verici akademik personelin

<p>olması.</p> <ul style="list-style-type: none"> ◆ Öğrencilerin yüksekokula ulaşımının kolay olması ◆ Ders kredilendirme sisteminin AB ülkeleri ile uyumlu olması ◆ Mevlâna, Farabi ve Erasmus değişim (öğrenci/öğretim elemanı) programlarının aktif olarak gerçekleştirilmesi ◆ Ulusal ve Uluslararası yayın ve proje sayısının fazla olması ◆ Kongre, sempozyum, fuar, sergi vb. organizasyonlara ev sahipliği yapmak/katılmak ◆ Okulun genel laboratuvarın büyük oranda tamamlanması 	<p>yetersizliği.</p> <ul style="list-style-type: none"> ◆ Meslek Yüksekokullarına bakış açısı
FIRSATLAR	TEHDİTLER
<ul style="list-style-type: none"> ◆ Tarım, Gıda ve bununla ilişkili finans sektörünün üniversitemizin öncelik verdiği alanlardan olması ◆ Sigortacılık sektörünün giderek büyümesi ◆ Kişilerin menfaatlerini sigortalatmaya yönelik tutumlarındaki değişimin olumlu olması ◆ Tüketici bilincinin gittikçe artması ve sağlıklı gıda ürünlerine talebin artması ◆ Ülke genelinde sigortacılık sektöründe teknik elamana olan ihtiyacın giderek artması ◆ Aydın'da ve ülkemizde tarım ve gıda işletmelerinin giderek artması, kapasitelerinin yükselmesi ve dolayısıyla teknik eleman talebinin artması ◆ Çine'nin organik tarım alanı potansiyeline sahip olması ◆ Ekolojik veya organik tarım ürünler pazarının giderek büyümesi ◆ Çine Organize Sanayi bölgesinde tarım ve gıda işletmelerinin faaliyete geçmesi ve tarım kent oluşumların ön görülmesi ◆ Çine sınırları içerisinde birçok finans ve sigorta işletmesinin varlığı ◆ Çine'nin nüfusunun düşük olmasına 	<ul style="list-style-type: none"> ◆ Alt yapısı (akademik ve uygulama) hazır olan bölümlere (Süt Besi Hayvancılığı ve Bahçe Tarımı) YÖK tarafından öğrenci alımına izin verilmemesi ◆ Bütçesinin yetersizliği ◆ Çeşitli kurumlarca (halk eğitim, meslek odaları, özel sertifikasyon kursları, açık öğretim) verilen sınırlı mesleki eğitimlerle elde edilen sertifikaların, meslek yüksekokulları diploması gibi karşılık görmesi ◆ Okul mezunlarının istihdamı zorunlu personel statüsünden çıkarılması ◆ Sektörde çok sayıda niteliksiz eleman çalıştırılıyor olması. Kayıtsız iş gücünün istihdamının artması. ◆ Bazı program mezunlarının diploma unvanlarının Kamuda karşılığının olmaması ve bu yüzden yaşadıkları istihdam sorunları ◆ Meslek Yüksekokul programlarımızın üniversitemizde ve bölgede yeni açılan diğer yüksekokullarda da açılması ◆ Ön lisans düzeyindeki mesleki eğitime devlet tarafından ilgi gösterilmemesi ve gerekli desteğin verilmemesi ◆ Programlarımızla ilgili bazı sektörlerin

<p>rağmen bankacılık ve sigortacılık sektörünün gelişmiş olması</p> <ul style="list-style-type: none"> ◆ Programlarımızla ilgili işletmelerin sayıca çok olması dolayısıyla öğrencilerimizin zorunlu stajlarını yapabilecekleri yerlere kolay erişimlerinin olması ◆ Yeni programların açılabilmesi için gereken derslik sayısının uygun olması ◆ Mevcut programlarımızın lisans programlarının da olması nedeniyle öğrencilerin DGS gibi alanları kullanabiliyor olması ◆ Bölgenin sahip olduğu coğrafi, turizm ve yaşam standartları avantajları. ◆ Cam ve seramik hammadde madenciliğinin ilçede yaygın olmasının yeni programlara yönelik güçlü dış paydaşlarının bulunması 	<p>gittikçe teknolojiye ağırlık vererek insan kaynağına olan ihtiyacın azalması</p> <ul style="list-style-type: none"> ◆ Dikey Geçiş Sınavı (DGS) kontenjanlarının yeterince artırılmaması ◆ Üniversite mezunları arasındaki işsizlik oranının çok yüksek oluşu. ◆ Meslek Yüksekokullarına öğrencilerin sadece TYT puanı yerleştirme uygulaması. Başarı düzeyi düşük ve lise çıkış alanları ile uyumsuz öğrencilerin Meslek Yüksekokullarına yerleştirilmesi. ◆ Gençlerin yurtdışına gitme taleplerindeki artış
--	---

Aydın Adnan Menderes Üniversitesi
Çine MYO
Birim Dereceli Değerlendirme Tablosu

Başlık	Ölçüt	Alt Ölçüt	2025 Puanlama					
			1	2	3	4	5	
Liderlik, Kalite Güvencesi Sistemi	A.1.							
		A.1.1.			X			
		A.1.2.			X			
		A.1.3.			X			
		A.1.4.			X			
		A.1.5.			X			
	A.2.							
		A.2.1.			X			
		A.2.2.			X			
		A.2.3		X				
	A.3.							
		A.3.1.		X				
		A.3.2.			X			
		A.3.3.				X		
	A.3.4.			X				

	A.4.					
		A.4.1.		X		
		A.4.2.			X	
		A.4.3.			X	
	A.5.					
		A.5.1.			X	
		A.5.2.		X		
	A.5.3.		X			
Eğitim ve Öğretim	B.1					
		B.1.1.			X	
		B.1.2.		X		
		B.1.3.			X	
		B.1.4.				X
		B.1.5.			X	
		B.1.6			X	
	B.2.					
		B.2.1				X
		B.2.2.			X	
		B.2.3.				X
		B.2.4.			X	
	B.3.					
		B.3.1				X
		B.3.2.				X
		B.3.3.				X
		B.3.4.		X		
		B.3.5.				X
	B.4.					
		B.4.1.			X	
	B.4.2		X			
	B.4.3			X		
Araştırma ve Geliştirme	C.1.					
		C.1.1			X	
		C1.2.	X			
		C.1.3.	X			
	C.2.					
		C.2.1.		X		
		C.2.2.			X	
	C.3.					
		C3.1.		X		
	C.3.2.		X			

	C.4.							
		C.4.1.						
		C.4.2.						
Toplumsal Katkı	D.1.							
		D.1.1.			X			
		D.1.2.			X			
	D.2.							
		D.2.1.			X			
Toplam			2	11	25	8	0	
Cevaplanması gereken madde sayısı:							46	
Alnabilecek en yüksek puan:							230	
Alınan puan:		131						