



BİRİM ÖZ DEĞERLENDİRME RAPORU

Aydın Adnan Menderes Üniversitesi

KÖŞK Meslek Yüksekokulu

2024

1. İÇİNDEKİLER

BİRİM HAKKINDA BİLGİLER

1.	İletişim Bilgileri.....	1
2.	Tarihsel Gelişimi.....	1
3.	Misyonu, Vizyonu, Değerleri ve Hedefleri.....	2
4.	Eğitim ve Öğretim Hizmeti Sunan Birimleri.....	3
5.	Araştırma Faaliyetlerinin Yürütüldüğü Birimleri.....	4
6.	Birimin Organizasyon Yapısı.....	5
7.	İyileştirmeye Yönelik Çalışmalar	6
A.	LİDERLİK, YÖNETİŞİM VE KALİTE.....	6
A.1.	Liderlik ve Kalite	6
A.2.	Misyon ve Stratejik Amaçlar	9
A.3.	Yönetim Sistemleri.....	10
A.4.	Paydaş Katılımı.....	11
A.5.	Uluslararasılaşma.....	13
B.	EĞİTİM VE ÖĞRETİM.....	14
B.1.	Program Tasarımı, Değerlendirmesi ve Güncellenmesi	14
B.2.	Programların Yürütülmesi.....	16
B.3.	Öğrenme Kaynakları ve Akademik Destek Hizmetleri.....	20
B.4.	Öğretim Kadrosu	24
C.	ARAŞTIRMA VE GELİŞTİRME.....	25
C.1.	Araştırma Süreçlerinin Yönetimi ve Araştırma Kaynakları.....	25
C.2.	Araştırma Yetkinliği, İş birlikleri ve Destekler.....	25
C.3.	Araştırma Performansı.....	25
D.	TOPLUMSAL KATKI.....	26
D.1.	Toplumsal Katkı Süreçlerinin Yönetimi ve Toplumsal Katkı Kaynakları	26
D.2.	Toplumsal Katkı Performansı	

.....	26
SONUÇ VE DEĞERLENDİRME.....	27

2. BİRİM HAKKINDA BİLGİLER

Bu bölümde, birimin tarihsel gelişimi, misyonu, vizyonu, değerleri, hedefleri, organizasyon yapısı ve iyileştirme alanları hakkında bilgi verilmeli ve aşağıdaki hususları içerecek şekilde düzenlenmelidir.

2.1 İletişim Bilgileri

Adres: ADÜ Atilla Koç Yerleşkesi Hükümet Konağı Caddesi, No:1 Köşk / AYDIN

Telefon: 0 256 220 13 00

Gmail: koskmyo@adu.edu.tr

2.2 Tarihsel Gelişimi

ADÜ Rektörlüğü'nün, Aydın İli Köşk İlçesi'nde Köşk Meslek Yüksekokulu kurulması konusundaki teklifi ile 05.05.2011 tarihli Yükseköğretim Genel Kurul toplantısında incelenmiş ve 2547 Sayılı Kanun'un 2880 sayılı Kanun'la değişik 7/d-2 maddesi uyarınca Köşk Meslek Yüksekokulunun kurulması teklifi uygun görülmüştür.

Meslek Yüksekokulumuz 10.760,89 m²'lik bir alana kurulmuştur. Yüksekokulumuzda eğitim-öğretim ve idari bina olarak kullanılan 4000 m² kapalı alan bulunmaktadır. Ayrıca 200 m² spor alanı ve 100 m² kantin bulunmaktadır.

Eğitim-öğretim ve idari bina olarak kullanılan 4000 m² kapalı alan içerisinde;

6 adet 106 m²'lik Amfi (96 kişi)

12 adet 51 m²'lik Derslik 48 kişi),

2 adet 76 ve 51 m²'den oluşan Gıda Laboratuvarı (toplam 127 m²)

1 adet 78 m²'lik Bilgisayar Laboratuvarı (25 adet bilgisayar)

1 adet 95 m²'lik Yemekhane,

1 adet 146 m²'lik Konferans Salonu (118 kişi),

1 adet 80 m²'lik Kütüphane Salonu (1965 adet kitap/roman) bulunmaktadır.

1 adet 8 kişilik Asansör (engelli öğrenci kullanımına uygun)

Yüksekokulumuzda 4 bölüm bulunmaktadır. 4 bölüm altında on (10) program açılmıştır. Bu programlardan dört (4) program öğrenci almaktadır. Öğrenci alımı bulunan programlar;

1. Gıda İşleme Bölümü

Gıda Teknolojisi Programı (Normal Öğretim)

Gıda Kalite Kontrolü ve Analizi Programı (Normal Öğretim)

2. Yönetim ve Organizasyon Bölümü
Lojistik Programı (Normal Öğretim)
Yerel Yönetimler Programı (Normal Öğretim)

2024-2025 Eğitim-Öğretim döneminde (4) programa toplamda (968) öğrencimiz kayıtlı olmuştur.

Meslek Yüksekokulumuz kadrosunda; Gıda Kalite Kontrolü ve Analizi Programında (1) Öğretim Üyesi ve (2) Öğretim Görevlisi, Gıda Teknolojisi Programında (3) Öğretim Üyesi, Lojistik Programında (1) Öğretim Üyesi ve (2) Öğretim Görevlisi ve Yerel Yönetimler Programında (4) Öğretim Görevlisi, Müdürlük bünyesinde (1) Öğretim Üyesi, (1) Öğretim Görevlisi bulunmaktadır. (1) Öğretim Görevlisi 2547 sayılı kanunun 13/b-4 maddesi uyarınca Üniversitemizin farklı birimlerine Rektörlük Makamınca görevlendirilmiştir.

Meslek Yüksekokulumuzda, idari personel kadrosunda (657;4/A - memur) (5) personel ve 657;4/D (6) personel olmak üzere toplam (11) personel görev yapmaktadır.

2.3 Misyonu, Vizyonu, Değerleri ve Hedefleri

Misyon; evrensel değerlere saygılı, topluma katkı sağlayan, değişim ve gelişmelere kolayca uyum sağlayabilen, mesleklerine yönelik temel bilgi ve becerileri kazanmış, öncelikle insan sağlığını hedefleyen, katılımcı, paylaşımcı ve sorumluluk bilinci üst düzeyde olan bireyler yetiştirmektir.

Vizyon; Vereceği öğrenci odaklı ve uygulama ağırlıklı eğitim-öğretim ile ulusal ve uluslararası düzeyde tanınan ve tercih edilen, saygın ve önder bir meslek yüksekokulu olmaktır.

Hedefleri; Köşk MYO Ön Lisans Programlarına eğitim verecek olup, temel amacı; Atatürk İlkeleri ve İnkılapları doğrultusunda ülkesine karşı görev ve sorumluluklarını bilen, özgür ve bilimsel düşünebilen, teknolojiyi toplum yararına sunabilen, toplum sağlığının korunması ve geliştirilmesine katkıda bulunabilecek nitelikte mesleki ve teknik alanda nitelikli ara eleman yetiştirmektir. Sanayi ve hizmet sektörünün ihtiyaç duyduğu kaliteli uzman personel yetiştirmek de meslek yüksekokulunun amaçları arasındadır. Ayrıca kurum, alanda yaptığı bilimsel araştırmalar ve yürüttüğü projelerle mesleki ve teknik eğitimin gelişmesine katkıda bulunacaktır. Mezunlar kamu ve özel sektörde alanları ile ilgili olarak istihdam edilirken, sanayi ve hizmet sektöründe de çalışma olanağı bulabileceklerdir.

Değerleri; Meslek yüksekokulumuz kalite politikası, “öğrenci odaklı” bir yönetim anlayışı benimsenmektedir. Hem akademik personel hem de idari personel “Öğrenci odaklı” bir

yönetim anlayışına bağlı olarak tutum ve davranışlar sergilemektedirler. Sorun çıkarıcı değil, sorun çözen yaklaşım ön plandadır.

Eğitimde Mükemmeliyet: Okul, akademik ve mesleki bilgi konusunda mükemmeliyet hedefler. Öğrencilerin çağdaş bilgiyle donanmasını ve bu bilgiyi sektörde en iyi şekilde kullanabilmesini sağlar.

Yenilikçilik ve Araştırma: Eğitimde, araştırmalarda ve sektörel uygulamalarda yenilikçi ve yaratıcı düşünme ön planda tutulur. Sürekli gelişim ve evrim, okulun temel değerlerinden biridir.

Sektör ve Üniversite İşbirliği: Hem sektörle güçlü bir işbirliği yapmayı hem de üniversite içindeki farklı disiplinler arası etkileşimi teşvik eder. Bu işbirlikleriyle hem öğrencilerin hem de araştırmaların daha verimli ve uygulamalı hale gelmesi sağlanır.

Toplumsal ve Kültürel Katkı: Okul, bulunduğu bölgeye ve ülkeye kültürel, sosyal ve ekonomik anlamda katkı sağlamayı amaçlar. Mezunlar, sadece mesleki olarak değil, toplumsal sorumluluk bilinciyle de donanmış bireyler olarak yetiştirilir.

Etik ve Sorumluluk: Etik değerler ve profesyonel sorumluluk, okulun temel taşlarını oluşturur. Öğrencilerin etik ilkeler doğrultusunda hareket etmeleri, liderlik vasfı kazanmaları sağlanır.

Liderlik ve Saygınlık: Hem ulusal hem de uluslararası düzeyde lider bir okul olma, saygın bir akademik yapıyı oluşturma amacını taşır. Öğrencilerin mezun olduktan sonra sektörde tercih edilen bireyler olmaları sağlanır.

Özgüven ve Kişisel Gelişim: Öğrencilerin özgüvenlerini kazanmaları ve kişisel gelişimlerini en üst düzeye çıkarmaları teşvik edilir. Okul, her öğrenciyi potansiyelinin zirvesine taşıyacak bir öğrenme ortamı sunar.

Sürekli Gelişim ve Öğrenme: Eğitim süreci, sadece sınıfla sınırlı kalmaz; öğrencilerin ve akademik kadronun sürekli öğrenmeye ve gelişmeye açık olmaları sağlanır.

2.4 Eğitim ve Öğretim Hizmeti Sunan Birimleri

Aydın Adnan Menderes Üniversitesi'ne bağlı Köşk Meslek Yüksekokulu, öğrencilere çeşitli alanlarda eğitim ve öğretim hizmeti sunmaktadır. Yüksekokul bünyesinde aşağıdaki bölümler ve programlar bulunmaktadır:

- **Gıda İşleme Bölümü:**
 - Gıda Teknolojisi Programı
 - Gıda Kalite Kontrolü ve Analizi Programı
- **Yönetim ve Organizasyon Bölümü:**
 - Lojistik Programı
 - Yerel Yönetimler Programı

Bu programlar, ilgili alanlarda teorik ve pratik bilgi edinmek isteyen öğrencilere yönelik olarak tasarlanmıştır.

2.5 Araştırma Faaliyetlerinin Yürütüldüğü Birimleri

Köşk Meslek Yüksekokulu'nda Gıda İşleme ve Yönetim ve Organizasyon Bölümleri ile ilgili iki yıllık programlarda ön lisans seviyesinde eğitim verilmektedir. Bu programlarda öğrencilere yönelik öğrenci araştırma projelerine başvurular yapılmaktadır.

Kurumun tanımlı araştırma politikası, stratejisi ve hedefleri bulunmaktadır. Kurumun araştırma-geliştirme süreçlerinin yönetimi ve organizasyonel yapısına ilişkin bir planlama bulunmaktadır.

Kurum, araştırmaların planlamasında, yürütülmesinde veya yönetilmesinde yerel, bölgesel ve ulusal kalkınma hedeflerini ve değişimleri dikkate almaktadır. Ancak bu uygulamalar tüm alanları kapsamamaktadır.

Okulumuzda lisans ve lisansüstü öğrencileri olmadığı için tez seviyesinde araştırma çalışmaları bulunmamaktadır. Ancak öğretim elemanlarının kişisel münferit projeleri BAP tarafından, doktora öğrencisi olan öğretim elemanlarının tez projeleri ise doktora yaptığı kurumlar tarafından desteklenmektedir.

Kurumun araştırma ve geliştirme faaliyetlerini sürdürebilmek için uygun nitelik ve nicelikte fiziki, teknik ve mali kaynakların oluşturulmasına yönelik planları vardır. Bu planlar doğrultusunda yapılmış uygulamalar bulunmasına rağmen bu uygulamalar tüm birimleri kapsamamaktadır.

Kurumun araştırma ve geliştirme faaliyetlerini sürdürebilmek için uygun nitelik ve nicelikte üniversite içi kaynaklar birimler arası denge gözetilerek sağlanmaktadır.

Kurumun üniversite dışı kaynakların kullanımına ilişkin yöntem ve destek birimlerin oluşturulmasına ilişkin planları bulunmaktadır. Ancak bu planlar doğrultusunda yapılmış uygulamalar bulunmamaktadır.

Kurumun araştırma politikası, hedefleri, stratejisi ile uyumlu doktora ve post-doc programları bulunmamaktadır.

Kurumda, öğretim elemanlarının araştırma yetkinliğinin değerlendirilmesine ve geliştirilmesine yönelik uygulamalar tüm alanları kapsayan şekilde yürütülmektedir. Ancak bu uygulamaların sonuçları tam olarak izlenmemektedir.

Kurumda ulusal ve uluslararası düzeyde kurum içi ve kurumlar arası ortak programlar ve ortak araştırma birimleri ile araştırma ağlarına katılım ve işbirlikleri kurma gibi çoklu araştırma faaliyetleri bulunmamaktadır.

Kurumda öğretim elemanlarının, araştırma performansının izlenmesine ve değerlendirmesine yönelik uygulamalar bulunmaktadır.

Kurumun araştırma bütçe performansını izlemeye yönelik uygulamalar bulunmaktadır.

2.6 Birimin Organizasyon Yapısı

Yüksekokul Müdürü:

Prof. Dr. Nuran AYSUL

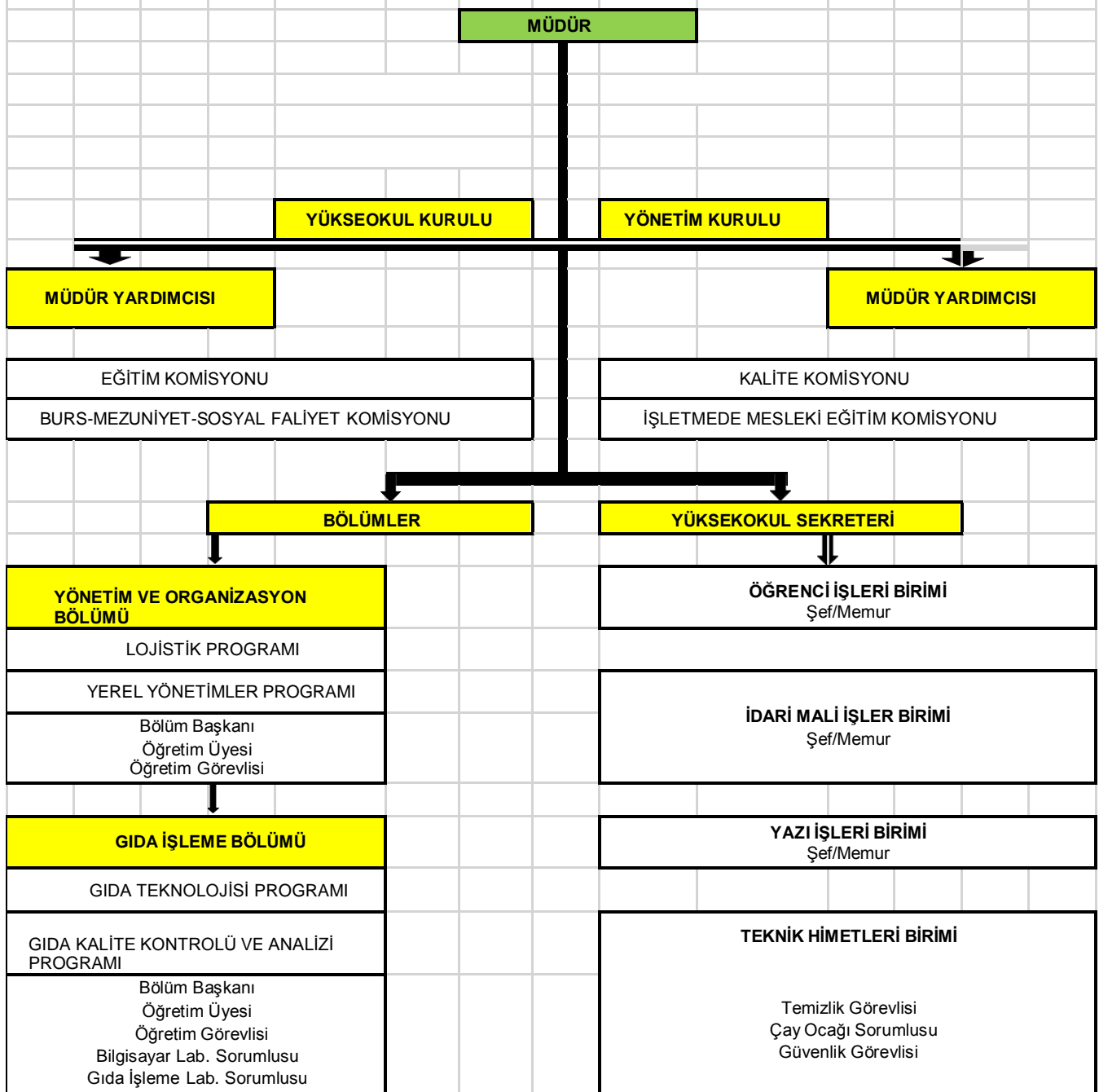
Yüksekokul Kurulu Üyeleri:

- | | |
|---|--------------------------------------|
| 1. Prof. Dr. Nuran AYSUL | (Müdür-Başkan) |
| 2. Dr. Öğr. Üyesi Kübra GENÇDAĞ ŞENSOY | (Yüksekokul Müdür Yrd.-Üye) |
| 3. Öğr. Gör. Çiğdem BUDAK | (Yüksekokul Müdür Yrd.-Üye) |
| 4. Prof.Dr.Dilek KESKİN | (Bölüm Başkanı-Üye) |
| 5. Dr. Öğr. Üyesi Durcan Özgün SARIOĞLU | (Bölüm Başkanı Vek.-Üye) |
| 6. Hüseyin TURGUT | (Yüksekokul Sekreteri Vek.-Raportör) |

Yüksekokul Yönetim Kurulu Üyeleri:

- | | |
|---|--------------------------------------|
| 1. Prof. Dr. Nuran AYSUL | (Müdür-Başkan) |
| 2. Dr. Öğr. Üyesi Kübra GENÇDAĞ ŞENSOY | (Yüksekokul Müdür Yrd.-Üye) |
| 3. Öğr. Gör. Çiğdem BUDAK | (Yüksekokul Müdür Yrd.-Üye) |
| 4. Doç. Dr. Yeliz TEKGÜL BARUT | (Öğretim Üyesi – Seçilmiş Üye) |
| 5. Dr. Öğr. Üyesi Durcan Özgün SARIOĞLU | (Bölüm Başkanı Vek.-Üye) |
| 6. Hüseyin TURGUT | (Yüksekokul Sekreteri Vek.-Raportör) |

AYDIN ADNAN MENDERES ÜNİVERSİTESİ KÖŞK MESLEK YÜKSEKOKULU ORGANİZASYON ŞEMASI



2.7 İyileştirmeye Yönelik Çalışmalar

Köşk MYO'da birim öz değerlendirmeler yapılmaktadır. Bu kapsamda Müdür, Müdür Yardımcıları ve Bölüm Başkanlıkları arasında interaktif iletişim bulunmaktadır. Birim stratejik planına uygun olarak gözlemlenen eksiklikler giderilmeye çalışılmaktadır. Yerel birimler ile aktif görüşmeler yapılmakta ve destek alınabilecek veya destek verilebilecek kısımlar belirlenmektedir. Toplumsal katkı kapsamında ders veren öğretim üyeleri veya görevlileri etkinlik yapılmaya teşvik edilmektedir. Akademik ilerlemeleri için araştırma

izinleri verilmektedir. Ulusal planlar kapsamında yapılması istenen etkinlikler gerçekleştirilmektedir. Öğrenciler için hayat boyu öğrenme kapsamında destekleyici kurslar açılmaktadır. Öğrencilerin sosyal ve kültürel gelişimlerini destekleyici etkinliklerin sayısı arttırılmıştır.

3. A. LİDERLİK, YÖNETİŞİM VE KALİTE

3.1 A.1. Liderlik ve Kalite

A.1.1. Yönetişim modeli ve idari yapı

Meslek Yüksekokulunun Yönetimi, hizmetlerin üretilmesi ve sunumunda yüksek verimlilik ve etkin bir şekilde kalite yönetimi ile paralel çalışmayı hedeflemektedir. Bu sebeple misyon ve vizyon doğrultusunda belirlenen stratejik amaç ve hedefler odaklı yönetim gerçekleştirilmektedir. İdari yapı, akademik personelden oluşmaktadır.

Örnek Kanıtlar:

- Birimin yönetim modeli ve organizasyon şeması (2.6'da yer verilmiştir.)

- Yönetim kurulu

<https://akademik.adu.edu.tr/myo/kosk/tr/yonetim-kurulu-7460>

- Birim yönetimi

<https://akademik.adu.edu.tr/myo/kosk/tr/hakkimizda/yonetim>

- Yüksekokul kurulu

<https://akademik.adu.edu.tr/myo/kosk/tr/yuksekokul-kurulu-7461>

- Müdür, Müdür Yardımcılığı ve Bölüm Başkanları atamaları

A.1.2. Liderlik

Kurumda kalite güvencesi kültürünü destekleyen kurumsal kültür ve liderlik yaklaşımı bulunmaktadır. Bazı personellerimiz kalite yönetim sistemi eğitimine katılmıştır.

Örnek Kanıtlar:

- Kalite komisyonu (2.6. Birimin organizasyon yapısında verilmiştir)

<https://akademik.adu.edu.tr/myo/kosk/tr/birim-kalite-temsilcilikleri-ve-sorumluluklari-7462>

- Birim kalite temsilciliği için yapılan görevlendirmeler

<https://akademik.adu.edu.tr/myo/kosk/tr/birim-kalite-temsilcilikleri-ve-sorumluluklari-7462>

- Birim yönetimin değerlendirme anketi sonuçları (personel ve öğrenciler)

- Eğitim sertifikaları (ISO 9001:2015)

- Kalite iyileştirme ve değerlendirme toplantısı

- Yükseköğretim kalite güvencesi yönetmeliği

- GT.01 Müdür

- GT.02 Yüksekokul Kurulu

- GT.03 Yönetim Kurulu
- GT.04 Müdür Yardımcısı
- GT.05 Yüksekokul Sekreteri
- GT.06 Bölüm Başkanı

<https://akademik.adu.edu.tr/myo/kosk/tr/akademik-personel-gorev-tanimlari-7464>

A.1.3. Kurumsal dönüşüm kapasitesi

Ulusal hedefler kapsamında eğitim-öğretim programına iki ders eklenmiştir. Bunlar; “Kariyer Planlama” ve “Gönüllülük Çalışmaları” dersleri eklenmiştir. 2023-2024 eğitim öğretim yılından itibaren süreç tanımlamaları ve kayıtları oluşturulmuştur.

“Kariyer Planlama” dersinde, üniversite öğrencilerinin iş hayatının beklentileri konusunda kariyer farkındalığı oluşturmaları ve öğrenim süreçlerini en iyi şekilde değerlendirerek mezuniyet sonrası çalışma hayatlarını planlamaları, niteliklerine uygun alanlarda iş ve meslek seçimi yapmaları, kendi beceri, yetenek ve yetkinliklerine uygun alanlarda kariyerlerini şekillendirmeleri hedeflenmektedir.

“Gönüllülük Çalışmaları” dersinde, öğrencilerin eğitim yaşantıları boyunca edindikleri bilgi, beceri ve birikimleri kullanarak üniversite ile toplum arasındaki bağları güçlendirilmek; insani, sosyal, ekonomik vb. problemlerle toplumda göç ve afetler, engelliler, dezavantajlı gruplar başta olmak üzere çeşitli konu ve sorunlar hakkında duyarlılık kazanmalarını sağlamak; katılacakları ve gerçekleştirecekleri bazı gönüllülük faaliyetleriyle insani, sosyal, kültürel, ahlaki değerlerin ve becerilerin geliştirilmesini sağlamak olup bu amaç doğrultusunda toplumda engelli yaşamı, göç ve afet gibi toplumsal hassasiyetin yüksek olduğu konularda görünürlüğü ve farkındalığı artırmak; böylece öğrencilerin seçecekleri bir gönüllülük alanında, önceden hazırlanacak bir plan dâhilinde bir dönem boyunca gönüllü çalışmalarda görev almalarını ve sonuçlarını paylaşmalarını sağlamaktır.

Örnek Kanıtlar:

- Dersler

<https://akts.adu.edu.tr/programme-detail/3/5572/lecture/35041/>

<https://akts.adu.edu.tr/programme-detail/2/4473/lecture/31534/>

A.1.4. İç kalite güvencesi mekanizmaları

Kurumun iç kalite güvencesi sistemi ve mekanizmaları bulunmaktadır. 2021-2022 eğitim öğretim yılından itibaren süreç tanımlamaları ve kayıtları oluşturulmuştur.

Örnek Kanıtlar:

- İş Akış Şemaları

<https://akademik.adu.edu.tr/myo/kosk/tr/is-akis-semalari-7457>

- Akademik Personel Görev Tanımları

<https://akademik.adu.edu.tr/myo/kosk/tr/akademik-personel-gorev-tanimlari-7464>

- İdari Personel Görev Tanımları

<https://akademik.adu.edu.tr/myo/kosk/tr/idari-personel-gorev-tanimlari-7463>

- Koordinatörlük ve Komisyon Görevlendirmeleri

<https://akademik.adu.edu.tr/myo/kosk/tr/koordinatorkluk-ve-komisyonlar-1213>

- Kalite Değerlendirme Formları

<https://akademik.adu.edu.tr/myo/kosk/tr/kalite-degerlendirme-formlari-1334>

- Genel Talimat Listesi

<https://akademik.adu.edu.tr/myo/kosk/tr/talimat-listesi-7465>

- Gıda Laboratuvarları Talimat Listesi

<https://akademik.adu.edu.tr/myo/kosk/tr/talimat-listesi-7465>

A.1.5. Kamuoyunu bilgilendirme ve hesap verebilirlik

Yüksekokul tarafından gerçekleştirilen faaliyetlerin tanıtımı amacıyla üniversite ve okul web sayfalarında duyurular yapılmakta, broşürler basılmakta ve ilgili paydaşlar ile paylaşılmaktadır. Sosyal medya hesaplarından yeni, mevcut ve mezun öğrencilere bilgilendirme yapılmaktadır.

Örnek Kanıtlar:

- Anket sorumlusu (A.1.4'te yer verilmiştir.)
- WEB Sorumlusu (A.1.4'te yer verilmiştir.)

<https://akademik.adu.edu.tr/myo/kosk/tr/akademik-personel-gorev-tanimlari-7464>

A.2. Misyon ve Stratejik Amaçla

A.2.1. Misyon, vizyon ve politikalar

Stratejik plan kapsamında stratejik amaçları ve hedefleri doğrultusunda kurumun tamamında yapılan uygulamalar bulunmaktadır ve bu uygulamalardan bazı sonuçlar elde edilmiştir. Ancak stratejik planın izlenmesi için gerekli mekanizmalar oluşturulmuştur ve/veya stratejik plan ve/veya herhangi bir karar alma sürecinde kullanılmaktadır.

Örnek Kanıtlar:

- 2024 Yılı Stratejik Planının hazırlanması
- 2024 Yılı Birim Faaliyet Raporunun hazırlanması

<https://akademik.adu.edu.tr/myo/kosk/tr/birim-faaliyet-raporu-8445>

A.2.2. Stratejik amaç ve hedefler

Kalite güvencesi, eğitim öğretim, araştırma geliştirme, toplumsal katkı ve yönetim sistemi politikaları Meslek yüksekokulumuz kalite politikası, “öğrenci odaklı” bir yönetim anlayışı benimsenmektedir. Hem akademik personel hem de idari personel “Öğrenci odaklı” bir yönetim anlayışına bağlı olarak tutum ve davranışlar sergilemektedirler. Sorun çıkaran değil, sorun çözen yaklaşım ön plandadır. Kalite komisyonunu yetki, görev ve sorumlulukları kapsamında çalışmalarını kapsayıcı ve katılımcı bir yaklaşımla şeffaf olarak yürütmektedir. Ancak bu uygulamalar kurumdaki bütüncül kalite yönetimi kapsamında yürütülmemektedir ve uygulamaların sonuçları izlenmemektedir (2019). 2020 yılı içerisinde Kalite yönetim sistemi birim sorumluları tarafından oluşturulmuş komisyon ile faaliyetler sürdürülmektedir.

Örnek Kanıtlar:

- 2024 Yılı içerisinde öğrencilerimize yönelik yapılan etkinlikler
<https://akademik.adu.edu.tr/myo/kosk/news.asp>

A.2.3. Performans yönetimi

Köşk MYO’da kurumsal hafıza ve birim kültürünün sürekliliği kapsamında vekaletler bırakıldığı zaman ilgili personel işleri yapabilecek donanımdadır. Bu kapsamda sürekli olarak bilgi paylaşımı yapılmaktadır. Ayrıca belirli periyotlarda toplantı düzenlenmektedir. Köşk MYO’nda performans göstergeleri hem akademik hem de öğrencilerimiz artış eğilimindedir. Bu artışlar, birim faaliyet raporunda sayısal olarak gözlemlenmektedir.

Örnek Kanıtlar:

- Aydın Adnan Menderes Üniversitesi Köşk Meslek Yüksekokulu
2024 Yılı Birim Faaliyet Raporu ve 2024 Yılı Birim Stratejik Planı (A2.1’de verilmiştir)
- 2024 Yılı içerisinde öğrencilerimize yönelik yapılan etkinlikler
<https://akademik.adu.edu.tr/myo/kosk/news.asp>

A.3. Yönetim Sistemleri

Birim, stratejik hedeflerine ulaşmayı nitelik ve nicelik olarak güvence altına almak amacıyla mali, beşerî ve bilgi kaynakları ile süreçlerini yönetmek üzere bir sisteme sahip olmalıdır.

A.3.1. Bilgi yönetim sistemi

Meslek yüksekokulunda kurumsal bilginin edinimi, saklanması ve kullanılmasına destek olarak kullanılan bilgi yönetim sistemleri bulunmaktadır. Birbirleri ile entegre değildir ve veri analizi tam mümkün değildir.

Örnek Kanıtlar:

- Öğrenci bilgi sistemi (OBİS) (<https://obis.adu.edu.tr/GIRIS?ReturnUrl=%2f>)
- Elektronik belge yönetim sistemi (<https://ebys.adu.edu.tr/enVision/Login.aspx>)
- Resmî yazışmalarda uygulanacak usul ve esaslar hakkında yönetmelik (<https://idari.adu.edu.tr/subemudurlugu/yaziisleri/default.asp?idx=343034>)

A.3.2. İnsan kaynakları yönetimi

İnsan kaynakları hizmetleri Üniversitemiz Personel Daire Başkanlığının belirlemiş olduğu kurallar çerçevesinde yapılmaktadır. Yüksekokulumuzda idari, akademik ve destek hizmetlerinde görev alan personelin eğitim ve liyakatinin üstlendikleri görevlerle uyumu, atama organı olan Rektörlük tarafından tespit edilmektedir.

A.3.3. Finansal yönetim

Örnek Kanıtlar:

Strateji Geliştirme Dairesi Başkanlığı tarafından tahsis edilen ödenek tutarları doğrultusunda finans yönetilmektedir.

A.3.4. Süreç yönetimi

Meslek Yüksekokulunda toplam kalite yönetiminin benimsenmesi için çalışmalar belirli bir aşamaya getirilmiştir. Yönetim, kalite sisteminin kurulmasında süreç yönetimi uygulamayı hedeflemektedir. Bu nedenle etkin ve verimli bir yönetim adına yüksekokulun çalışma alanları 2015 yılından bu yana komisyonlara atanmış, komisyonlar tarafından standart iş süreçleri oluşturulmuştur. Ayrıca Meslek yüksekokulunda kurum kültürünün oluşturulması tüm personelin değer yaratmak için yönetime dahil olması, kalite yönetim sisteminin kurulması ve kalite el kitabının oluşturulması için akademik personellerden oluşan bir kalite komisyonu da 2019 yılında kurulmuştur. Bu komisyon Yüksekokulun iş süreçlerinin verimliliğini ölçmede gerekli performans göstergelerini 2019 yılında belirlenmiştir.

Örnek Kanıtlar:

- Komisyonlar (A.1.4 İç kalite güvencesi mekanizmalarında verilmiştir)

3.2 A.4. Paydaş Katılımı

A.4.1. İç ve dış paydaş katılımı

Birimin, iç ve dış paydaşları tanımlanmış olmasına rağmen stratejik paydaşları belirli değildir. Birim, öğrencilerin durumlarının belirlenmesinde iç ve dış paydaş görüşlerine başvurmakta ve bunu belirlerken anketleri ve toplantıları kullanmaktadır. Paydaşların birimin iyileştirme (örneğin program geliştirme, güncelleme, iyileştirme) ve karar alma süreçlerine katkısı anketlerle sağlanmaktadır.

- Birimin iç paydaşları ile etkileşimi danışmanlık saatleri ile sağlanmaktadır. Dış paydaşlar ile etkileşim toplantı düzenlenerek sağlanmaktadır.
- İç ve dış paydaş görüşlerine kalite güvence sisteminde bütüncül bir yaklaşımla; eğitim, araştırma ve idari süreçler konusunda anketler yardımıyla başvurulmaktadır.
- Üniversitenin yapılandırılmış bir mezun izleme sistemi bulunmaktadır. Birimde ise mezunlar ve mevcut öğrenciler yılda 1 kez bir araya getirilmekte, mevcut öğrencilere bilgi aktarımı sağlanmaktadır. Ancak bununla ilgili izleme gerçekleştirilmemektedir.
- Öğrenciler karar alma süreçlerinde etkin değildir. 2025-2026 döneminden itibaren etkin olacakları bir yapılanma gerçekleştirilecektir.
- Yerel yönetimler, sivil toplum örgütleri, ilgili bakanlıklar gibi kurumlar birim düzeyinde gelişime düzenli katkı vermekte ancak bununla ilgili bir değerlendirme söz konusu değildir.
- Birim kalite komisyonu çalışmalarına dış paydaşların katılımı 2025-2026 döneminden itibaren toplantılarla sağlanacaktır.

Örnek Kanıtlar:

- Birim süreçlerine özgü oluşturulmuş iç ve dış paydaş listesi
<https://akademik.adu.edu.tr/myo/kosk/tr/anlasmali-kurum-ve-kuruluslar-7442>
- Paydaş görüşlerinin alınması sürecinde kullanılan veri toplama araçları (Anketler, odak grup toplantıları, çalıştaylar, bilgi yönetim sistemi vb.)
<https://akademik.adu.edu.tr/myo/kosk/tr/kalite-degerlendirme-formlari-1334>
- Paydaş analizi raporu
- Paydaşların geri bildirimlerini (şikâyet, öneri, memnuniyet vb.) almak için oluşturulmuş mekanizmalar (Web sayfası, e-posta, sistematik toplantılar gibi)
<https://akademik.adu.edu.tr/myo/kosk/tr/isletmede-mesleki-egitim-7444>
<https://akademik.adu.edu.tr/myo/kosk/tr/degerlendirme-formlari-7456>
- İç ve dış paydaşların karar alma süreçlerine katılımını gösteren uygulamaların duyuru, davet mektubu, sonuç raporu gibi belgeleri

- Planlama, uygulama, izleme ve iyileştirme süreçlerinin paydaş görüşlerini dikkat aldığına ilişkin belgeler, çizelgeler, raporlar.
- Standart uygulamalar ve mevzuatın yanı sıra; birimin ihtiyaçları doğrultusunda geliştirdiği özgün yaklaşım ve uygulamalarına ilişkin kanıtlar

A.4.2. Öğrenci geri bildirimleri

Tüm programlarda tüm öğrenci gruplarının geri bildirimlerinin alınmasına ilişkin uygulamalardan (geçerlilik ve güvenilirliği sağlanmış, farklı araçlar içeren) elde edilen bulgular, sistematik olarak izlenmekte ve izlem sonuçları paydaşlarla birlikte değerlendirilerek önlemler alınmaktadır. Ancak alınan tedbirler kayıt altına alınmamaktadır.

Örnek Kanıtlar:

- Kayıt dondurma süreci, Sınavlara itiraz işlemleri süreci, Mazeret sınavı işlemleri süreci ve Mazeret ders kaydı süreci OBİS sistemi üzerinden yapılmaktadır. (<https://obis.adu.edu.tr/AS-OBIS#>)

A.4.3. Mezun ilişkileri yönetimi

Mezun öğrencilerimizi takip etmek amacı ile Aydın Adnan Menderes Üniversitesi mezun bilgi sistemine ilave olarak mezun olan tüm öğrencilerimize elektronik posta gönderilmiş ve gelen bildirimler yüksekokulumuz web sayfasında paylaşılmıştır. Mezun öğrencilerimiz ile online toplantılar yapılmaktadır.

Örnek Kanıtlar:

- Mezun izleme sistemi
<https://mezun.adu.edu.tr/AnaSayfa>
- Mezunlardan Haberler
<https://akademik.adu.edu.tr/myo/kosk/default.asp?idx=35333739>

3.3 A.5. Uluslararasılaşma

A.5.1. Uluslararasılaşma süreçlerinin yönetimi

Kurumun uluslararasılaşma faaliyetlerini sürdürebilmesi için uygun nitelik ve nicelikte fiziki, teknik ve mali kaynakları bulunmamaktadır. 2025-2026 Eğitim Öğretim yılından itibaren süreç tanımlamaları ve kayıtları yapılacaktır.

Örnek Kanıtlar:

- Uluslararası ilişkiler koordinatörlüğü ERASMUS+ Program koordinatörlüğü

<https://idari.adu.edu.tr/disiliskiler/>

- Köşk MYO Erasmus Koordinatörü
<https://akts.adu.edu.tr/erasmus/60101/>
- Degree Programmes
<https://ects.adu.edu.tr/degree-programmes/2/>

A.5.2. Uluslararasılaşma kaynakları

Kurumun uluslararasılaşma faaliyetlerini sürdürebilmesi için uygun nitelik ve nicelikte fiziki, teknik ve mali kaynakları bulunmamaktadır. 2025-2026 Eğitim Öğretim yılından itibaren süreç tanımlamaları ve kayıtları yapılacaktır.

A.5.3. Uluslararasılaşma performansı

Kurumda uluslararasılaşma performansının izlenmesine ve değerlendirmesine yönelik planlamalar ve tanımlı süreçler bulunmamaktadır. 2025-2026 Eğitim Öğretim yılından itibaren süreç tanımlamaları ve kayıtları yapılacaktır.

4. B. EĞİTİM VE ÖĞRETİM

4.1 B.1. Programların Tasarımı, Değerlendirilmesi ve Güncellenmesi

B.1.1. Programların tasarımı ve onayı

Kurumda tüm programların tasarımı ve onayına ilişkin tanımlı süreçler doğrultusunda uygulamalar gerçekleştirilmiş ve bu uygulamalardan bazı sonuçlar elde edilmiştir. Ancak bu uygulamaların tanımlanması 2020 yılından itibaren yapılmıştır. 2021-2022 eğitim öğretim yılından itibaren süreç tanımlamaları ve kayıtları oluşturulmuş, performans izlemesi yapılacaktır.

Örnek Kanıtlar:

- Köşk MYO'dan Geleceğe Yatırım: Öğrenciler Mezun Olmadan İş Hayatına Atılıyor!
- Öğrencimiz Duygu Şükran Proje Yarışmasında 1. Oldu.
- Meslek Yüksekokulumuz'da DGS Semineri Düzenlendi
- Öğrencilerimiz Bağımlılıkla Mücadele ve Önleyici Çalışmalar Paneline katıldı.
- Meslek Yüksekokulumuzda Dezenformasyon ile Mücadele Eğitimi Düzenlendi
- Köşk MYO ve Ulusal Markalar Bir Arada

<https://akademik.adu.edu.tr/myo/kosk/tr/haberler>

B.1.2. Programın ders dağılım dengesi

Tüm programlarda program ve ders bilgi paketleri, yapı ve ders dağılım dengesi (alan ve

meslek bilgisi ile genel kültür dersleri dengesi, kültürel derinlik kazanma, farklı disiplinleri tanıma imkânları vb.) gözetilerek hazırlanmıştır. Ancak bu uygulamaların sonuçlarının izlenmesi yapılmaktadır.

Örnek Kanıtlar:

- Program ve ders bilgi paketleri

<https://akts.adu.edu.tr/programme-detail/2/4146/>

<https://akts.adu.edu.tr/programme-detail/2/4147/>

<https://akts.adu.edu.tr/programme-detail/2/4143/>

<https://akts.adu.edu.tr/programme-detail/2/4144/>

<https://akts.adu.edu.tr/programme-detail/2/4147/course-structure/>

<https://akts.adu.edu.tr/programme-detail/2/4146/course-structure/>

<https://akts.adu.edu.tr/programme-detail/2/4144/course-structure/>

<https://akts.adu.edu.tr/programme-detail/2/4143/course-structure/>

- Aydın Adnan Menderes Üniversitesi Ön Lisans ve Lisans Eğitimi Yönetmeliği

<https://idari.adu.edu.tr/db/ogrenciisleri/default.asp?idx=31313735>

B.1.1. • Mevzuatlar (<https://idari.adu.edu.tr/db/ogrenciisleri/default.asp?idx=31303832>)

Ders kazanımlarının program çıktılarıyla uyumu

Programların eğitim amaçları ve öğrenme çıktılarına ulaşılması 2025-2026 Eğitim Öğretim yılından itibaren izlenecektir.

Programların eğitim amaçları ve kazanımları kamuoyuna açık bir şekilde birimin web sayfasında ilan edilmektedir.

Eğitim ve öğretimin her seviyesinde öğrencilere araştırma yetkinliğini kazandırmak üzere, öğrencilerin öğrenci projelerine, yarışmalara ve çeşitli bilimsel etkinliklere başvurması teşvik edilmektedir.

Örnek Kanıtlar:

- Program çıktıları ve ders kazanımlarının ilişkilendirilmesi

<https://akts.adu.edu.tr/programme-detail/2/4147/programme-outcomes/>

<https://akts.adu.edu.tr/programme-detail/2/4146/programme-outcomes/>

<https://akts.adu.edu.tr/programme-detail/2/4144/programme-outcomes/>

<https://akts.adu.edu.tr/programme-detail/2/4143/programme-outcomes/>

- Öğrencimizin Projesine TÜBİTAK'tan Destek
- Öğrencilerimizin “Su Verimliliği” Projelerine Ödül
- Uluslararası Öğrenci Kongresine Katılım Sağlandı
- Öğrencimiz Duygu Şükran Proje Yarışmasında 1. Oldu

<https://akademik.adu.edu.tr/myo/kosk/tr/haberler>

B.1.2. Öğrenci iş yüküne dayalı ders tasarımı

Tüm programlarda tanımlanmış olan öğrenci iş yükleri, paydaşlarla paylaşmakta (program ve ders bilgi paketleri yoluyla) ve eğitim-öğretimle ilgili tüm uygulamalarda (öğrenci hareketliliği, önceki öğrenmelerin tanınması vb.) kullanılmaktadır. Ancak öğrenci iş yükü ve bununla ilgili uygulamaların sonuçlarının izlenmesi yapılmamaktadır.

(Programa ait staj yönergeleri)

Örnek Kanıtlar:

- Staj dersi için öğrenci iş yükü kredisi

<https://akts.adu.edu.tr/programme-detail/2/4147/lecture/7258/>

<https://akts.adu.edu.tr/programme-detail/2/4146/lecture/14496/>

<https://akts.adu.edu.tr/programme-detail/2/4143/lecture/7126/>

<https://akts.adu.edu.tr/programme-detail/2/4144/lecture/6959/>

B.1.3. Programların izlenmesi ve güncellenmesi

Program çıktılarının izlenmesine ve güncellenmesine ilişkin mekanizma bulunmaktadır. Bu kapsamda gerek ulusal programlar kapsamında gerekse birim yönetim kararları ile programlarda güncellemeler yapılmaktadır.

Örnek Kanıtlar:

- Aydın Adnan Menderes Üniversitesi Köşk Meslek Yüksekokulu 2024 yılı Birim Faaliyet Raporu (A2.1’de verilmiştir)
- Ders görevlendirmelerinin yapılması
- Haftalık ders programlarının hazırlanması
- Öğrenci Bilgi Sistemi (OBİS)

<https://obis.adu.edu.tr/GIRIS?ReturnUrl=%2f>

B.1.4. Eğitim ve öğretim süreçlerinin yönetimi

Yüksekokul bünyesinde kalite komisyonu oluşturulmuş ve bu kapsamda çalışmalar yapılmaktadır. Süreçlerin yönetimlerine ait belgeler oluşturulmuş ve kullanılmaktadır.

Örnek Kanıtlar:

- Ders görevlendirmelerinin yapılması (B.1.3.’te verilmiştir)

B.2. Programların Yürütülmesi (Öğrenci Merkezli Öğrenme, Öğretme ve Değerlendirme)

B.2.1. Öğretim yöntem ve teknikleri

Öğrenme-öğretme süreçlerinde aktif ve etkileşimli öğrenci katılımını sağlayan güncel, disiplinlerarası çalışmaya teşvik eden ve araştırma/öğrenme ve öğrenci odaklı öğretim yaklaşımı uygulamalarından elde edilen bulgular, sistematik olarak izlenerek paydaşlarla birlikte değerlendirilmekte ve izleme sonuçlarına göre önlem alınmaktadır.

Örnek Kanıtlar:

Gönüllülük Çalışmaları dersi kapsamında yapılan etkinliklerin linkleri

<https://akademik.adu.edu.tr/myo/kosk/news.asp?idx=32303836>

- Köşk Gençlik Merkezi faaliyetlerinin Aydın Adnan Menderes Üniversitesi Köşk Meslek Yüksekokulu öğrencileri ile iletişimi ve gönüllülük çalışmalarını arttırmak, faaliyetlerimizi daha çok öğrenciye duyurabilmek amacıyla Meslek Yüksekokulumuz içerisinde Genç Ofis kurulmuştur.

B.2.2. Ölçme ve değerlendirme

Tüm programlarda tasarlanan ölçme ve değerlendirme sistemine ilişkin uygulamalardan elde edilen bulgular sistematik olarak izlenmekte ve izleme sonuçları paydaşlarla birlikte değerlendirilerek önlemler alınmaktadır.

Dersler dönemlik seçilmekte olup, Aydın ADÜ Önlisans ve Lisans Eğitim Yönetmeliği gereği her ders için bir ara sınav, bir final sınavı ve bir de final sınavından geçilemezse bütünleme sınavı mevcuttur. Bu sınavlar ile öğrencilerin öğrenme çıktıklarına ulaşip ulaşmadığı test edilerek, ders notu olarak OBİS sistemine girilmektedir. Ayrıca, dönem sonunda OBİS sisteminde final sınav sonuçlarını görebilmeleri için öğrencilerin her ders için ayrı olarak ders değerlendirme anketlerini yapılmakta olup, böylece ders ve öğretim elemanı performans değerlendirmeleri öğrenciler tarafından yapılmaktadır. Ayrıca, üniversite genelinde öğretim elemanlarına ders öğrenme çıktıkları ve ders bilgi paketleri ile ilgili bir sonraki eğitim öğretim yılı için değişiklik talepleri sorularak (bir önceki yılın mayıs-haziran aylarında bu işlem yapılır), bilgi paketlerinin iyileştirilmesi amaçlanır.

Dersler dönemlik seçilmektedir. Aydın ADÜ Önlisans ve Lisans Eğitim Yönetmeliği'ne göre her ders için bir ara sınav (%40), bir final sınavı (%60) ve bir de final sınavından geçilemezse bütünleme sınavı mevcuttur. Bu sınavlar ile öğrencilerin başarılı olma durumu belirlenir ve OBİS sistemine sınav notları girilir.

Aydın ADÜ Önlisans ve Lisans Eğitim Yönetmeliğinde öğrencinin mezuniyet koşulları belirlenmiş olup, öğrencinin kayıtlı olduğu programın öğretim programında yer alan dersleri,

uygulamaları, staj ve benzeri çalışmaları başarması gerekir. Öğrencinin öğretim programındaki AKTS kredisi dağılımlarını (Zorunlu ders: 90 AKTS, Seçmeli ders: 22 AKTS ve Bölüm dışı seçmeli ders: 8 AKTS) sağlayarak programından mezun olabilmesi için gerekli olan toplam AKTS kredisini tamamlaması gerekir. Öğrencinin başarısız dersinin bulunmaması ve GANO'sunun en az 2,50 olması gerekir.

Mezuniyet durumuna gelmiş olan öğrencilerin sınavlarının not girişi bitimine müteakip, OBİS sistemi üzerinden listeleri alınarak, her öğrenci için, mezuniyet koşullarını sağlayıp sağlamadıkları birim öğrenci işleri personeli tarafından kontrol edilerek mezuniyet adayı öğrenci olarak OBİS sisteminde gösterilir ve sistem üzerinde danışman öğretim elemanının onayına sunar. Danışman öğretim elemanı onay verir, bölüm başkanı onay verir. Yüksekokul sekreteri Yönetim Kurulu Karar numarası ve mezuniyet tarihini OBİS'e girer ve onay verir. Birim öğrenci işleri personeli öğrencinin durumunu diploma numarası vererek Yönetim Kurulu Kararı ile mezun olarak değiştirir. Yönetim Kurulu Kararı ile OBİS sisteminde alınan mezun listesi Öğrenci İşleri Daire Başkanlığına gönderilir. Öğrenci İşleri Daire Başkanlığında gerekli onaylar verilerek öğrenciler mezun edilir.

ADÜ Önlisans ve Lisans Eğitim Yönetmelik gereği, göre her ders için bir ara sınav (%40), bir final sınavı (%60) ve bir de final sınavından geçilemezse bütünleme sınavı mevcuttur. Ayrıca sınav soruları hazırlandığında soruların kaç puan olduğu sınav evrakında belirtilir. Ayrıca bazı derslerde dersin içeriğine bağlı olarak ödev, proje, sunum, vb. çalışmalar öğretim elemanının dönem başında bildirmesi ile sınav yerine sayılabilir. Dönem başında ders içeriği ve işleyişi hakkında öğrenciler öğretim elemanları tarafından bilgilendirilir. Öğrenciler ders bilgi paketlerine ADÜ Bilgi Paketi üzerinden ulaşabilirler, ders bilgi formları internet erişimine açık olup, herkes ulaşabilir. Ders notları ise her öğrenci için ADUZEM üzerinden sadece seçtiği derslerde öğrenciye açıktır. Eğitim öğretim yönetmelik ve yönergeleri ADÜ Öğrenci-Mevzuat sekmesinden herkesin erişimine açık durumda olup, okulumuza yeni başlayan öğrenciler için oryantasyon eğitiminde öğrenciler eğitim öğretimle ilgili bütün konularda bilgilendirilmektedir. Ayrıca öğrenciler isterlerse mesai saatleri içerisinde yüz yüze ve telefon ile, sürekli olarak mail ve OBİS yoluyla danışmanları, ders sorumluları, bölüm başkanları, müdür yardımcıları ve müdür ile öğrenci işleri idari personele ulaşabilmektedirler.

ADÜ Önlisans ve Lisans Eğitim Yönetmeliği'nde Madde 27 ve 29 gereği öğrencinin devamsızlığı veya sınava girmeyi engelleyen haklı ve geçerli nedenlerin oluşması durumu kapsayan açık düzenlemeler bulunmaktadır. Bununla birlikte sınavlara;

-Sağlıkla ilgili konularda; tam teşekkülü bir hastaneden alınan kurul raporları ve yatarak tedavi gördüğüne dair almış oldukları resmi evrakları olay tarihinden itibaren en geç 5 gün içerisinde Müdürlüğümüze belgelendirmeleri halinde,

-Mahkeme ile ilgili konularda; Mahkeme tarafından dava edene, edilene veya tanıklara gönderilen çağrı kâğıdı, ön inceleme duruşma zaptı ve benzeri belgeleri olay tarihinden itibaren en geç 5 gün içerisinde Müdürlüğümüze belgelendirmeleri halinde,

-Sportif ve Sanatsal Faaliyetler ile ilgili konularda; Kurumu temsilen bilimsel, kültürel, sanatsal, sportif ve benzeri etkinliklere katılan öğrencilerin resmi belgeleri en geç 5 gün içerisinde Müdürlüğümüze ibraz etmeleri halinde; Birim Yönetim Kurulu Kararı alınır. Bunları izlemek için ADUZEM sisteminde öğrenci ve öğretim elemanları için dönemlik anketler düzenlenmekte ve online eğitimde oluşabilecek sorunlarla ilgili canlı destek hattı ve sıkça sorulan sorularla kısa sürede öğrenci ve öğretim elemanlarının sorunları çözülebilmektedir. Ayrıca öğrenciler isterlerse mesai saatleri içerisinde yüz yüze ve telefon ile, sürekli olarak mail ve OBİS yoluyla danışmanları, ders sorumluları, bölüm başkanları, müdür yardımcıları ve müdür ile öğrenci işleri idari personele ulaşabilmektedirler.

Örnek Kanıtlar:

- Aydın Adnan Menderes Üniversitesi Önlisans ve Lisans Eğitimi Yönetmeliği
<https://idari.adu.edu.tr/db/ogrenciisleri/default.asp?idx=31313735>
- Köşk MYO programlarındaki uygulama örnekleri
<https://akts.adu.edu.tr/programme-detail/2/4146/lecture/51/>
<https://akts.adu.edu.tr/programme-detail/2/4147/lecture/26477/>
<https://akts.adu.edu.tr/programme-detail/2/4143/lecture/26429/>
<https://akts.adu.edu.tr/programme-detail/2/4144/lecture/26484/>
- Mezunlara Yönelik Haberler
<https://akademik.adu.edu.tr/myo/kosk/default.asp?idx=35333739>

B.2.3. Öğrenci kabulü ve önceki öğrenmenin tanınması ve kredilendirilmesi

Öğrenci kabulü, önceki öğrenmenin tanınması ve kredilendirilmesine ilişkin uygulamalardan elde edilen bulgular, sistematik olarak izlenerek paydaşlarla birlikte değerlendirilmekte ve izleme sonuçlarına göre önlem alınmaktadır.

Örnek Kanıtlar:

- Aydın Adnan Menderes Üniversitesi Önlisans ve Lisans Eğitimi Yönetmeliği
<https://idari.adu.edu.tr/db/ogrenciisleri/default.asp?idx=31313735>
- Aydın Adnan Menderes Üniversitesi Yatay Geçiş Yönergesi
<https://idari.adu.edu.tr/db/ogrenciisleri/default.asp?idx=31323833>
- Eşdeğerlilik ve intibak
<https://idari.adu.edu.tr/db/ogrenciisleri/default.asp?idx=37373238>

B.2.3. Yeterliliklerin sertifikalandırılması ve diploma

Diploma, derece ve diğer yeterliliklerin tanınması ve sertifikalandırılmasına ilişkin uygulamalardan elde edilen bulgular, sistematik olarak izlenerek paydaşlarla birlikte değerlendirilmekte ve izlem sonuçlarına göre önlem alınmaktadır.

Örnek Kanıtlar:

- Aydın Adnan Menderes Üniversitesi Önlisans ve Lisans Eğitimi Yönetmeliği
<https://idari.adu.edu.tr/db/ogrencisleri/default.asp?idx=31313735>
- Aydın Adnan Menderes Üniversitesi Yatay Geçiş Yönergesi
<https://idari.adu.edu.tr/db/ogrencisleri/default.asp?idx=31323833>
- Eşdeğerlilik ve intibak
<https://idari.adu.edu.tr/db/ogrencisleri/default.asp?idx=37373238>
- Çift Anadal - Yandal İşlemleri
<https://idari.adu.edu.tr/db/ogrencisleri/default.asp?idx=37373539>
- Yabancı uyruklu öğrenci kabulü esaslarına ilişkin yönerge
<https://idari.adu.edu.tr/db/ogrencisleri/default.asp?idx=37373134>

4.2 B.3. Öğrenme Kaynakları ve Akademik Destek Hizmetleri

B.3.1. Öğrenme ortamı ve kaynakları

Kurumda tüm birimlerindeki uygun nicelik ve nitelikte, erişilebilir öğrenme kaynakları sağlamak üzere öğrenme kaynakları yönetilmektedir. Tüm bu uygulamalardan elde edilen bulgular, sistematik olarak izlenmekte ve izlem sonuçları paydaşlarla birlikte değerlendirilerek önlemler alınmakta ve ihtiyaçlar/talepler doğrultusunda kaynaklar çeşitlendirilmektedir.

Örnek Kanıtlar:

- Laboratuvar alet, makine ve malzemeleri listesi
<https://akademik.adu.edu.tr/myo/kosk/tr/talimat-listesi-7465>
- ADÜZEM (Adnan Menderes Üniversitesi Uzaktan Eğitim Merkezi)
<https://evdekal03.adu.edu.tr/>
- Aydın Adnan Menderes Üniversitesi Köşk MYO Kütüphanesi
<https://akademik.adu.edu.tr/myo/kosk/tr/olanaklar-7446>

B.3.2. Akademik destek hizmetleri

Yüksekokula kayıt yaptıran her bir öğrenciye danışman öğretim üyesi veya öğretim görevlisi atanmaktadır. Öğrenciler, ders kayıtları veya sorunları ile ilgili olarak öncelikle danışmanı, bölüm başkanı, müdür yardımcıları ve müdür tarafından var olabilecek sorunlar

çözülebilmektedir. Profesyonel olarak destek alması gerektiğinde ise “Aydın Adnan Menderes Üniversitesi Gençlik Sorunları Araştırma ve Uygulama Merkezi”ne yönlendirilmektedirler.

Örnek Kanıtlar:

- Akademik danışmanlık
<https://akts.adu.edu.tr/hakkimizda/20210/>
- Öğrenci danışmanlığı yönergesi
<https://idari.adu.edu.tr/db/ogrencisleri/default.asp?idx=363937>
- Aydın Adnan Menderes Üniversitesi Gençlik Sorunları Araştırma ve Uygulama Merkezi
<https://akademik.adu.edu.tr/aum/adugenc/>
- Köşk Gençlik Merkezi faaliyetlerinin Aydın Adnan Menderes Üniversitesi Köşk Meslek Yüksekokulu öğrencileri ile iletişimi ve gönüllülük çalışmalarını arttırmak, faaliyetlerimizi daha çok öğrenciye duyurabilmek amacıyla Meslek Yüksekokulumuz içerisinde Genç Ofis kurulmuştur. (A.2.1’de yer verilmiştir.)

B.3.3. Tesis ve altyapılar

Kurumun tüm birimlerinde uygun nitelik ve nicelikteki tesis ve altyapı sağlamak üzere fiziksel kaynaklar ve mekânlar bütünsel olarak yönetilmektedir. Tüm tesis ve altyapıların kullanımına ilişkin sonuçlar sistematik olarak izlenmekte ve izlem sonuçları paydaşlarla birlikte değerlendirilerek önlemler alınmakta ve ihtiyaçlar/talepler doğrultusunda kaynaklar çeşitlendirilmektedir.

Örnek Kanıtlar:

• Kütüphane Hizmet Alanları

Kütüphane Adı	Kapalı Alanı (m ²)	Kapasitesi (Kişi)
Köşk Meslek Yüksekokul Kütüphanesi	79	40

• Toplantı ve Konferans Salonlarının Kapasiteye Göre Dağılımı

	Kapasite	Kapasite	Kapasite	Kapasite	Kapasite	Kapasite	Kapasite	Toplam							
		0–50 Kişilik	51–100 Kişilik	101–150 Kişilik	151–200 Kişilik	201–250 Kişilik	251–Üzeri								
		2023	2024	2023	2024	2023	2024	2023	2024	2023	2024	2023	2024	2023	2024
Toplantı Salonu		1	1	--	--	--	--	--	--	--	--	--	--	1	1

(Adet)															
Konferans Salonu (Adet)		--	--	--	--	1	1	--	--	--	--	--	--	1	1

• **Açık ve Kapalı Spor Tesisi**

	Sayısı (Adet)	Toplam Alanı (m ²)
Kapalı Spor Tesisi	--	--
Açık Spor Tesisi	1	207
Kapalı Spor Salonu	--	--

• **Birim Dersliklerinin Kapasiteye Göre Dağılımı**

Derslik	Kapasite 0-50 Kişilik		Kapasite 51-100 Kişilik		Kapasite 101-150 Kişilik		Kapasite 151-200 Kişilik		Kapasite 201-250 Kişilik		Kapasite 251-Üzeri		Toplam	
	2023	2024	2023	2024	2023	2024	2023	2024	2023	2024	2023	2024	2023	2024
Amfi (Adet)	--	--	6	6	--	--	--	--	--	--	--	--	6	6
Sınıf (Adet)	12	12	--	--	--	--	--	--	--	--	--	--	12	12
Toplam	12	12	6	6	--	--	--	--	--	--	--	--	18	18

• **Birim Laboratuvarlarının Kapasiteye Göre Dağılımı**

Laboratuvarlar	Kapasite 0-50 Kişilik		Kapasite 51-100 Kişilik		Kapasite 101-150 Kişilik		Kapasite 151-200 Kişilik		Kapasite 201-250 Kişilik		Kapasite 251-Üzeri		Toplam	
	2023	2024	2023	2024	2023	2024	2023	2024	2023	2024	2023	2024	2023	2024
Bilgisayar Laboratuvarı (Adet)	1	1	--	--	--	--	--	--	--	--	--	--	1	1
Gıda Laboratuvarı (Adet)	1	1	--	--	--	--	--	--	--	--	--	--	1	1
Gıda Analiz Laboratuvarı (Adet)	1	1	--	--	--	--	--	--	--	--	--	--	1	1

- **Kantin/Kafeteryalar**

	Sayısı (Adet)	Toplam Kapalı Alanı (m²)	Toplam Kapasitesi (Kişi)
Kantin/Kafeterya	1	150	50

- **Yemekhaneler**

Türü	Sayısı (Adet)	Toplam Kapalı Alanı (m²)	Toplam Kapasitesi (Kişi)
Öğrenci Yemekhanesi	--	--	--
Personel Yemekhanesi	--	--	--
Öğrenci ve Personel Yemekhanesi Birlikte	1	101	68
Toplam	1	101	68

B.3.4. Dezavantajlı gruplar

Kurumda engelsiz üniversite uygulamaları tüm birimleri kapsamaktadır. Ancak bu uygulamanın sonuçları izlenmemektedir.

Örnek Kanıtlar:

Engelliler için acil durum ve tahliye planı ile sistemlerinin mevcut durum tespiti

B.3.5. Sosyal, kültürel, sportif faaliyetler

Kurumun tüm birimlerinde uygun nicelik ve nitelikte sosyal, kültürel ve sportif faaliyetler kurumsal olarak yönetilmektedir (yürütmek üzere destekler sağlanmakta, idari örgütlenme bulunmakta vb.). Tüm bu uygulamalardan elde edilen bulgular, sistematik olarak izlenmekte ve izlem sonuçları paydaşlarla birlikte değerlendirilerek önlemler alınmakta ve ihtiyaçlar/talepler doğrultusunda kaynaklar çeşitlendirilmektedir.

Örnek Kanıtlar:

Köşk MYO yapılan etkinliklerin linkleri (<https://akademik.adu.edu.tr/myo/kosk/news.asp>)

4.3 B.4. Öğretim Kadrosu

B.4.1. Atama, yükseltme ve görevlendirme kriterleri

İnsan kaynakları hizmetleri Üniversitemiz Personel Daire Başkanlığının belirlemiş olduğu kurallar çerçevesinde yapılmaktadır. Yüksekokulumuzda idari, akademik ve destek hizmetlerinde görev alan personelin eğitim ve liyakatinin üstlendikleri görevlerle uyumu, atama organı olan Rektörlük tarafından tespit edilmektedir.

B.4.2. Öğretim yetkinlikleri ve gelişimi

Kurumun öğretim elemanlarının öğretim yetkinliğini geliştirmek üzere gerçekleştirilen uygulamalardan elde edilen bulgular sistematik olarak izlenmekte ve izlem sonuçları paydaşlarla birlikte değerlendirilerek önlemler alınmaktadır.

Örnek Kanıtlar:

Eğiticilerin Eğitimlerine Yönelik Faaliyetler

Etkinlik Türü	Etkinlik Sayısı	
	Ulusal	Uluslararası
Sempozyum ve Kongre	1	4
Konferans		7
Teknik Gezi	1	

B.4.3 Eğitim faaliyetlerine yönelik teşvik ve ödüllendirme

Kurumun öğretim kadrosunun teşvik etme ve ödüllendirmeye ilişkin uygulamalardan elde edilen bulgular sistematik olarak izlenmekte ve izlem sonuçları paydaşlarla birlikte değerlendirilerek önlemler alınmaktadır.

Örnek Kanıtlar:

- Akademik teşvik başvuru dosyası, kontrol listesi ve yönetmeliği
https://www.adu.edu.tr/tr/duyuru/akademik_tesvik_basvuru_dosyasi_kontrol_listesi_ve_yonetmeli-300076675

C. ARAŞTIRMA VE GELİŞTİRME

C.1. Araştırma Süreçlerinin Yönetimi ve Araştırma Kaynakları

C.1.1. Araştırma süreçlerinin yönetimi

Kurumun tanımlı araştırma politikası, stratejisi ve hedefleri bulunmaktadır.

C.1.2. İç ve dış kaynaklar

Kurumun araştırma ve geliştirme faaliyetlerini sürdürebilmek için uygun nitelik ve nicelikte üniversite içi kaynaklar birimler arası denge gözetilerek sağlanmaktadır. Ancak bu kaynakların kullanımına yönelik sonuçlar izlenmektedir.

Kurumun üniversite dışı kaynakların kullanımına ilişkin yöntem ve destek birimlerin oluşturulmasına ilişkin planları bulunmaktadır. Ancak bu planlar doğrultusunda yapılmış uygulamalar bulunmaktadır veya tüm birimleri kapsamayan uygulamalar bulunmamaktadır.

Örnek Kanıtlar:

- Aydın Adnan Menderes Üniversitesi BAP yönergesi
<https://adubap.adu.edu.tr/index.php?act=guest&act2=sayfa&id=2>

C.1.3. Doktora programları ve doktora sonrası imkanlar

Kurumun araştırma politikası, hedefleri, stratejisi ile uyumlu doktora ve post-doc programları bulunmaktadır.

C.2. Araştırma Yetkinliği, İş birlikleri ve Destekler

C.2.1. Araştırma yetkinlikleri ve gelişimi

Öğretim elemanlarımız kendi imkanları ile veya üniversitede verilen eğitimlere katılmaktadır.

C.2.2. Ulusal ve uluslararası ortak programlar ve ortak araştırma birimleri

Kurumda ulusal ve uluslararası düzeyde kurum içi ve kurumlar arası ortak programlar ve ortak araştırma birimleri ile araştırma ağlarına katılım ve işbirlikleri kurma gibi çoklu araştırma faaliyetleri bulunmamaktadır.

C.3. Araştırma Performansı

C.3.1. Araştırma performansının izlenmesi ve değerlendirilmesi

Kurumda araştırma performansının izlenmesine ve değerlendirmesine yönelik uygulamalar bulunmaktadır.

Örnek Kanıtlar:

- T.C. Aydın Adnan Menderes Üniversitesi Köşk Meslek Yüksekokulu 2024 yılı Birim Faaliyet Raporu (A2.1’de verilmiştir)

C.3.2. Öğretim elemanı/araştırmacı performansının değerlendirilmesi

Kurumda öğretim elemanlarının, araştırma performansının izlenmesine ve değerlendirmesine yönelik uygulamalar bulunmaktadır.

Örnek Kanıtlar:

- YÖKSİS Çıktıları

D. TOPLUMSAL KATKI

D.1. Toplumsal Katkı Süreçlerinin Yönetimi ve Toplumsal Katkı Kaynakları

D.1.1. Toplumsal katkı süreçlerinin yönetimi

Kurumun toplumsal katkı süreçlerinin, yerel, bölgesel ve ulusal kalkınma hedefleri ile ilişkili ve diğer süreçlerle (eğitim- öğretim, ar-ge) bütünleşik olarak yönetimi ve organizasyonel yapılanması (süreçler ve görev tanımları vb.) yönelik planlar bulunmaktadır. Ancak bu planlar doğrultusunda yapılmış uygulamalar bulunmamaktadır veya tüm birimleri Kapsamayan uygulamalar bulunmaktadır.

Örnek Kanıtlar:

- Meslek Yüksekokulumuz WEB sayfasında yer verilmiştir.

<https://akademik.adu.edu.tr/myo/kosk/news.asp>

D.1.2. Kaynaklar

Kurumun toplumsal katkı faaliyetlerini sürdürebilmek için uygun nitelik ve nicelikte fiziki, teknik ve mali kaynakların oluşturulmasına yönelik planlar bulunmaktadır. Ancak tüm birimleri kapsayan uygulamalar bulunmamaktadır. Toplumsal bütçe çalışmaları için Köşk Belediye Başkanlığı, Köşk İlçe Gençlik Müdürlüğü ve Aydın Adnan Menderes Üniversitesi Sağlık, Kültür ve Spor Daire Başkanlığı ile İdari ve Mali İşler Daire Başkanlığından destek alınmaktadır.

D.2. Toplumsal Katkı Performansı

D.2.1. Toplumsal katkı performansının izlenmesi ve değerlendirilmesi

Kurumda toplumsal katkı performansının izlenmesine ve iyileştirilmesine yönelik uygulamalar tüm alanları ve birimleri kapsar şekilde yürütülmektedir. Ancak bu uygulamaların sonuçları izlenmemektedir veya karar almalarda kullanılmamaktadır.

Örnek Kanıtlar:

- Gönüllülük Çalışmaları

SONUC VE DEĞERLENDİRME

Eđitim ve öğretim olarak fiziki alt yapımız yeterlidir. Eksiklerimiz bulunmakla beraber mevcut alt yapıyı geliřtirmek için projeler üretilmektedir. Akademik personelin tamamı yüksek lisans yapmıştır. Birçok akademik personelimizin doktorasını bitirmiş veya doktora yapmaktadır. Bu kapsamda değerlendirdiğimizde akademik personelimizin alanında uzmanlařtığı konular bulunmaktadır. Alanında uzman olan kişilere göre ders dağılımı yapılmaktadır.

Sosyal ve kültürel bakımından her hafta yüksekokulumuzda bir etkinlik gerçekleştirilmektedir. Çok geniş bir yelpazede katılımıyı yüksekokulumuzda ađırlamış bulunmaktayız.

Mevcut akademik personelin çoğunun doktora mezunu olması veya doktora yapması nedeni ile yüksekokulumuzda araştırma faaliyetleri de sürmektedir. Bölgenin ihtiyaçlarına yönelik arařtırmalar yapılmaktadır.

Eđitim-öđretim faaliyetlerini geliřtirmek adına Bilgisayar laboratuvarımızdaki arızalı bilgisayarlarımızın tamiratı yapılarak aktif hale getirilmiş ve istenilen hedefe ulařılması için çalışmalar devam etmektedir.

Kariyer merkezi çalışmalarını kapsamında öğrenci ve mezunlara yönelik etkinlik yapılmıştır.

Dezavantajlı gruplara yönelik sosyal entegrasyon ve kapsayıcılıđa ilişkin etkinlik yapılmıştır.

Üniversite tercih dönemlerinde, meslek yüksekokulumuzun programlarının tercih edilebilirliğini arttırmak adına okul için tanıtıcı faaliyet düzenlenmiştir.

Meslek Yüksekokulu çalışanlarının motivasyonunu artırmak amacıyla sosyal etkinlik düzenlenmiştir.

Öğrencilere yönelik her bir programın 1. ve 2. sınıflarına teknik gezi, sosyal ve kültürel etkinlikler yapılmıştır.

Yüksekokul mevcut bölüm ve programlarının arttırılmasına yönelik yeni program açılması için çalışmalar yürütölmektedir.

Akademik personelin yayın, kongre, eğitim, mezuniyet vb. bilgileri YÖKSİS sisteminde düzenli olarak güncellenmektedir.

Meslek Yüksekokulumuzun ASTİM ve Aydın Organize Sanayi Bölgelerine yakınlığı.

Aydın Adnan Menderes Üniversitesi merkez kampüse olan yakınlığı.

Hizmet Binasının MYO standartlarında yeni ve depreme dayanıklı olarak inşa edilmesi.

Köşk ilçesi yerel yönetimi ile etkin bir işbirliği içinde bulunması.

Gıda sektörünün yoğun olduğu Nazilli-Germencik koridoru ile etkileşim içinde olunması.

Üniversite-Sanayi işbirliği uygulanılabilir bir konumda bulunması.

Programların Bologna süreci kapsamında İKMEP'e uygun olarak açılmış olması.

Sosyo-ekonomik olarak gelişmiş ve dinamik bir bölgede olmak.

Denizli - İzmir Karayoluna yakın olması.

Sanayi bölgelerine yakın olunması.

İlçe yerel yönetimi ile işbirliği içerisinde olunması.

Merkez kampüse yakın olunması.

İlde iki gıda laboratuvarının bulunması.

Aydın ADÜ bünyesinde TARBIYOMER ve MERKEZ laboratuvarlarının bulunması.

Bu belge, güvenli elektronik imza ile imzalanmıştır.