

AYDIN ADNAN MENDERES ÜNİVERSİTESİ

BİRİM ÖZ DEĞERLENDİRME RAPORU (BÖDR)

HAZIRLAMA KILAVUZU (SÜRÜM 3.2)



KALİTE KOORDİNATÖRLÜĞÜ

2023

Giriş	1
Amaç	1
İçerik	1
Format ve Hazırlık	2
Raporun Teslimi ve Dağıtım	2
Raporların Değerlendirilmesi Süreci	2
Gizlilik	2
EK.1 BİRİM ÖZ DEĞERLENDİRME RAPORU ŞABLONU	8
BİRİM HAKKINDA BİLGİLER	9
1. İletişim Bilgileri	9
2. Tarihsel Gelişimi	9
3. Misyonu, Vizyonu, Değerleri ve Hedefleri	9
4. Eğitim ve Öğretim Hizmeti Sunan Birimleri	9
5. Araştırma Faaliyetlerinin Yürütüldüğü Birimleri	9
6. Birimin Organizasyon Yapısı	9
7. İyileştirmeye Yönelik Çalışmalar	9
A. LİDERLİK, YÖNETİŞİM VE KALİTE	10
A.1. Liderlik ve Kalite	10
A.2. Misyon ve Stratejik Amaçlar	13
A.3. Yönetim Sistemleri	14
A.4. Paydaş Katılımı	17
A.5. Uluslararasılaşma	19
B. EĞİTİM VE ÖĞRETİM	20
B.1. Program Tasarımı, Değerlendirmesi ve Güncellenmesi	20
B.2. Programların Yürütülmesi	25
B.3. Öğrenme Kaynakları ve Akademik Destek Hizmetleri	27
B.4. Öğretim Kadrosu	30
C. ARAŞTIRMA VE GELİŞTİRME	32
C.1. Araştırma Süreçlerinin Yönetimi ve Araştırma Kaynakları	32
C.2. Araştırma Yetkinliği, İş birlikleri ve Destekler	34
C.3. Araştırma Performansı	35
D. TOPLUMSAL KATKI	37
D.1. Toplumsal Katkı Süreçlerinin Yönetimi ve Toplumsal Katkı Kaynakları	37
D.2. Toplumsal Katkı Performansı	38
SONUÇ VE DEĞERLENDİRME	38
EK.2 PERFORMANS GÖSTERGELERİ	39

EK-1

BİRİM ÖZ DEĞERLENDİRME RAPORU

Aydın Adnan Menderes Üniversitesi

Köşk Meslek Yüksek Okulu

2023

1. BİRİM HAKKINDA BİLGİLER

1.1 İletişim Bilgileri

Adres: ADÜ Atilla Koç Yerleşkesi Hükümet Konağı Caddesi, No:1 Köşk / AYDIN

Telefon: 0 256 220 13 00

e-mail: koskmyo@adu.edu.tr

1.2 Tarihsel Gelişimi

ADÜ Rektörlüğü'nün, Aydın İli Köşk İlçesi'nde Köşk Meslek Yüksekokulu kurulması konusundaki teklifi ile 05.05.2011 tarihli Yükseköğretim Genel Kurul toplantısında incelenmiş ve 2547 Sayılı Kanun'un 2880 sayılı Kanun'la değişik 7/d-2 maddesi uyarınca Köşk Meslek Yüksekokulunun kurulması teklifi uygun görülmüştür.

Meslek Yüksekokulumuz 10.760,89 m²'lik bir alana kurulmuştur. Yüksekokulumuzda eğitim-öğretim ve idari bina olarak kullanılan 4000 m² kapalı alan bulunmaktadır. Ayrıca 200 m² spor alanı ve 100 m² kantin bulunmaktadır.

Eğitim-öğretim ve idari bina olarak kullanılan 4000 m² kapalı alan içerisinde;

- 6 adet 106 m²'lik Anfi (96 kişi)
- 12 adet 51 m²'lik Derslik 48 kişi),
- 2 adet 76 ve 51 m²'den oluşan Gıda Laboratuvarı (toplam 127 m²)
- 1 adet 78 m²'lik Bilgisayar Laboratuvarı (25 adet bilgisayar)
- 1 adet 95 m²'lik Yemekhane,
- 1 adet 146 m²'lik Konferans Salonu (118 kişi),
- 1 adet 80 m²'lik Kütüphane Salonu (1965 adet kitap/roman) bulunmaktadır.
- 1 adet 8 kişilik Asansör (engelli öğrenci kullanıma uygun)

Yüksekokulumuzda 4 bölüm bulunmaktadır. 4 bölüm altında on (10) program açılmıştır. Bu programlardan dört (4) program öğrenci almaktadır. Öğrenci alımı bunlar;

1. Gıda İşleme Bölümü

- Gıda Teknolojisi Programı (Normal Öğretim)
- Gıda Kalite Kontrolü ve Analizi Programı (Normal Öğretim)

2. Yönetim ve Organizasyon Bölümü

- Lojistik Programı (Normal Öğretim)
- Yerel Yönetimler Programı (Normal Öğretim)

2022-2023 Eğitim-Öğretim döneminde (4) programa (921) öğrencimiz kayıt olmuştur.

Meslek Yüksekokulumuz kadrosunda; Gıda Kalite Kontrolü ve Analizi Programında (1) Öğretim Üyesi ve (2) Öğretim Görevlisi, Gıda Teknolojisi Programında (3) Öğretim Üyesi ve (1) Öğretim Görevlisi, Lojistik Programında (1) Öğretim Üyesi ve (1) Öğretim Görevlisi ve Yerel Yönetimler Programında (3) Öğretim Görevlisi, Müdürlük bünyesinde (2) Öğretim Görevlisi bulunmaktadır. (3) Öğretim Görevlisi 2547 sayılı kanunun 13/b-4 maddesi uyarınca Üniversitemizin farklı birimlerine Rektörlük Makamınca görevlendirilmiştir.

Meslek Yüksekokulumuzda, idari personel kadrosunda (657/4/A - memur) (5) personel ve 657/4/D (6) personel olmak üzere toplam (11) personel görev yapmaktadır.

1.3 Misyonu, Vizyonu, Değerleri ve Hedefleri

Misyon; evrensel değerlere saygılı, topluma katkı sağlayan, değişim ve gelişmelere kolayca uyum sağlayabilen, mesleklerine yönelik temel bilgi ve becerileri kazanmış, öncelikle insan sağlığını hedefleyen, katılımcı, paylaşımcı ve sorumluluk bilinci üst düzeyde olan

bireyler yetiştirmektedir.

Vizyon; Vereceği öğrenci odaklı ve uygulama ağırlıklı eğitim-öğretim ile ulusal ve uluslararası düzeyde tanınan ve tercih edilen, saygın ve önder bir meslek yüksekokulu olmaktadır.

Yüksekokulumuz tarafından eğitim ve öğretim faaliyetlerini en iyi şekilde göstererek çağımızın ihtiyaçlarına cevap verebilecek, Atatürk İlkeleri ve İnkılapları doğrultusunda ülkesine karşı görev ve sorumluluklarını bilen, özgür ve bilimsel düşünebilen, teknolojiyi toplum yararına sunabilen, toplum sağlığının korunması ve geliştirilmesine katkıda bulunabilecek nitelikte mesleki ve teknik alanda nitelikli ara eleman yetiştirmek, sanayi ve hizmet sektörünün ihtiyaç duyduğu kaliteli uzman personel yetiştirmek ve bilimsel araştırmalar ve yürütülecek olan projelerle mesleki ve teknik eğitimin gelişmesine katkıda bulunmaktadır.

Meslek yüksekokulumuz kalite politikası, “**öğrenci odaklı**” bir yönetim anlayışı benimsenmektedir. Hem akademik personel hem de idari personel “Öğrenci odaklı” bir yönetim anlayışına bağlı olarak tutum ve davranışlar sergilemektedirler. Sorun çıkarıcı değil, sorun çözen yaklaşım ön plandadır. Yeni yerleşen öğrencilerimize ait bilgiler “YÖK Önlisans Atlası” kapsamında incelenmektedir. Bu veriler ışığında öğrencilerimize ait toplam 44 veri bulunmaktadır. Meslek yüksekokulumuzda bulunan öğretim üyelerinin/öğretim görevlilerinin yapmış oldukları bilimsel makale, projeler varsa patentleri hakkında YÖKSİS veri tabanlarının güncellenmesi istenmektedir. YÖKSİS veri tabanı sayesinde yapmış oldukları tüm çalışmalar şeffaf bir biçimde herkes tarafından görülmektedir.

1.4 Eğitim ve Öğretim Hizmeti Sunan Birimleri

Atatürk İlkeleri ve İnkılapları doğrultusunda ülkesine karşı görev ve sorumluluklarını bilen, özgür ve bilimsel düşünebilen, teknolojiyi toplum yararına sunabilen, toplum sağlığının korunması ve geliştirilmesine katkıda bulunabilecek nitelikte mesleki ve teknik alanda nitelikli ara eleman yetiştirmek, sanayi ve hizmet sektörünün ihtiyaç duyduğu kaliteli uzman personel yetiştirmek ve bilimsel araştırmalar ve yürütülecek olan projelerle mesleki ve teknik eğitimin gelişmesine katkıda bulunmak.

1.5 Araştırma Faaliyetlerinin Yürütüldüğü Birimleri

Köşk meslek yüksekokulunda gıda işleme, lojistik ve yerel yönetim ile ilgili iki yıllık programlarında ön lisans seviyede eğitim verilmektedir. Bu yüzden öğrencilere yönelik olarak öğrenci araştırma projelerine başvuru yapılmaktadır.

Kurumun tanımlı araştırma politikası, stratejisi ve hedefleri bulunmaktadır. Kurumun araştırma-geliştirme süreçlerinin yönetimi ve organizasyonel yapısına ilişkin bir planlama bulunmaktadır.

Kurum, araştırmaların planlamasında, yürütülmesinde veya yönetilmesinde yerel, bölgesel ve ulusal kalkınma hedeflerini ve değişimleri dikkate almaktadır. Ancak bu uygulamalar tüm alanları kapsamamaktadır.

Okulumuzda lisans ve lisansüstü öğrenciler olmadığı için tez seviyede araştırma çalışmaları bulunmamaktadır. Ancak öğretim elemanlarının kişisel münferit projeleri BAP tarafından desteklenmektedir. Doktora öğrenci olan öğretim elemanların tez projeleri doktora yaptığı kurumlar tarafından desteklenmektedir.

Kurumun araştırma ve geliştirme faaliyetlerini sürdürebilmek için uygun nitelik ve nicelikte fiziki, teknik ve mali kaynakların oluşturulmasına yönelik planları vardır. Ancak bu planlar doğrultusunda yapılmış uygulamalar bulunmaktadır ve uygulamalar tüm birimleri kapsamamaktadır.

Kurumun araştırma ve geliştirme faaliyetlerini sürdürebilmek için uygun nitelik ve nicelikte üniversite içi kaynaklar birimler arası denge gözetilerek sağlanmaktadır.

Kurumun üniversite dışı kaynakların kullanımına ilişkin yöntem ve destek birimlerin oluşturulmasına ilişkin planları bulunmaktadır. Ancak bu planlar doğrultusunda yapılmış uygulamalar bulunmamaktadır veya tüm birimleri kapsamayan uygulamalar bulunmaktadır.

Kurumun araştırma politikası, hedefleri, stratejisi ile uyumlu doktora ve post-doc programları bulunmamaktadır.

Kurumda, öğretim elemanlarının araştırma yetkinliğinin değerlendirilmesine ve geliştirilmesine yönelik uygulamalar tüm alanları kapsayan şekilde yürütülmektedir. Ancak bu uygulamaların sonuçları izlenmektedir.

Kurumda ulusal ve uluslararası düzeyde kurum içi ve kurumlar arası ortak programlar ve ortak araştırma birimleri ile araştırma ağlarına katılım ve işbirlikleri kurma gibi çoklu araştırma faaliyetleri bulunmamaktadır.

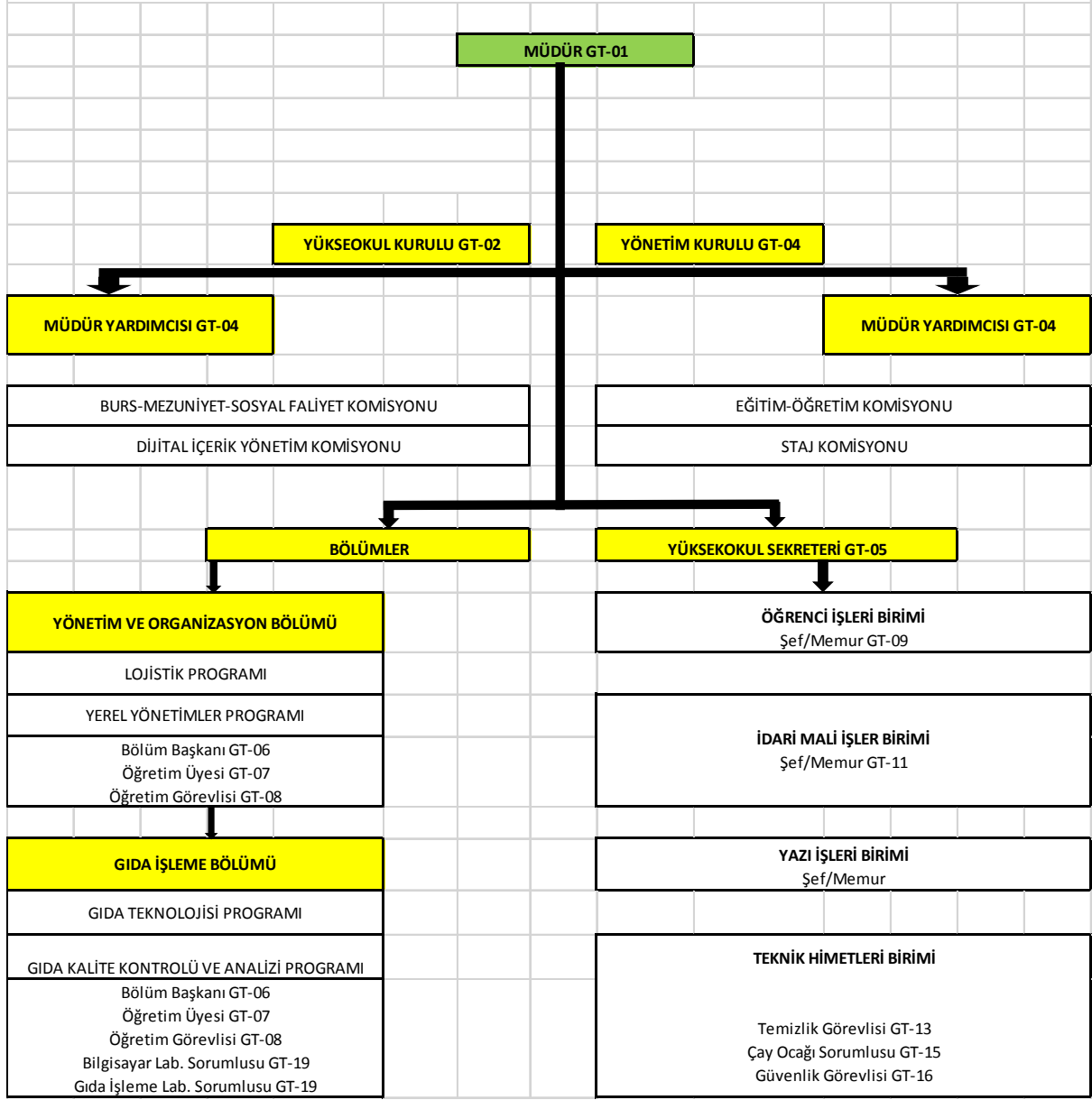
Kurumda öğretim elemanlarının, araştırma, performansının, izlenmesine ve değerlendirmesine yönelik uygulamalar bulunmaktadır.

Kurumda araştırma performansının izlenmesine ve değerlendirmesine yönelik uygulamalar bulunmaktadır.

Kurumun araştırma bütçe performansını izlemeye yönelik uygulamalar bulunmaktadır.

1.6 Birimin Organizasyon Yapısı

AYDIN ADNAN MENDERES ÜNİVERSİTESİ KÖŞK MESLEK YÜKSEKOKULU ORGANİZASYON ŞEMASI



1.7 İyileştirmeye Yönelik Çalışmalar

Köşk MYO'da birim öz değerlendirmeler yapılmaktadır. Bu kapsamda Müdür, Müdür Yardımcıları ve Bölüm Başkanlıkları arasında interaktif iletişim bulunmaktadır. Birim stratejik planına uygun olarak gözlemlenen eksiklikler giderilmeye çalışılmaktadır. Yerel birimler ile aktif görüşmeler yapılmakta ve destek alınabilecek veya destek verilebilecek kısımlar belirlenmektedir. Toplumsal katkı kapsamında ders veren öğretim üyeleri veya görevlileri etkinlik yapılmaya teşvik edilmektedir. Akademik ilerlemeleri için araştırma izinleri verilmektedir. Ulusal planlar kapsamında yapılması istenen etkinlikler gerçekleştirilmektedir. Öğrenciler için hayat boyu öğrenme kapsamında destekleyici kurslar açılmaktadır. Öğrencilerin sosyal ve kültürel gelişimlerini destekleyici etkinliklerin sayısı artırılmıştır.

A. LİDERLİK, YÖNETİŞİM VE KALİTE

A.1. Liderlik ve Kalite

A.1.1. Yönetişim modeli ve idari yapı

Meslek Yüksekokulunun Yönetimi, hizmetlerin üretilmesi ve sunumunda yüksek verimlilik ve etkin bir şekilde kalite yönetimi ile paralel çalışmayı hedeflemektedir. Bu sebeple misyon ve vizyon doğrultusunda belirlenen stratejik amaç ve hedefler odaklı yönetim gerçekleştirilmektedir. İdari yapı, akademik personelden oluşmaktadır.

Örnek Kanıtlar:

- Birimin yönetim modeli ve organizasyon şeması (1.6'da yer verilmiştir.)
- Yönetim kurulu
- (<https://akademik.adu.edu.tr/myo/kosk/default.asp?idx=313332>)
- Birim yönetimi
- (<https://akademik.adu.edu.tr/myo/kosk/default.asp?idx=313236>)
- Yüksekokul kurulu (<https://akademik.adu.edu.tr/myo/kosk/default.asp?idx=313436>)
- Müdür, Müdür Yardımcılığı ve Bölüm Başkanları atamaları

A.1.2. Liderlik

Kurumda kalite güvencesi kültürünü destekleyen kurumsal kültür ve liderlik yaklaşımı bulunmaktadır. 2022-2023 eğitim öğretim yılından itibaren süreç tanımlamaları ve kayıtları yapılmıştır. Bazı personellerimiz kalite yönetim sistemi eğitimine katılmıştır.

Örnek Kanıtlar:

- Kalite komisyonu (1.6. Birimin organizasyon yapısında verilmiştir)
- Birim kalite temsilciliği için yapılan görevlendirmeler
- Birim yönetimin değerlendirme anketi sonuçları (personel ve öğrenciler)
- Eğitim sertifikaları (ISO 9001:2015)
- Kalite iyileştirme ve değerlendirme toplantısı
- Yükseköğretim kalite güvencesi yönetmeliği
- GT.01 Müdür
- GT.02 Yüksekokul Kurulu
- GT.03 Yönetim Kurulu
- GT.04 Müdür Yardımcısı

- GT.05 Yükseköğretim Sekreteri
- GT.06 Bölüm Başkanı

A.1.3. Kurumsal dönüşüm kapasitesi

Ulusal hedefler kapsamında eğitim-öğretim programına iki ders eklenmiştir. Bunlar; “Kariyer Planlama” ve “Gönüllülük Çalışmaları” dersleri eklenmiştir.

“Kariyer Planlama” dersinde, üniversite öğrencilerinin iş hayatının beklentileri konusunda kariyer farkındalığı oluşturmaları ve öğrenim süreçlerini en iyi şekilde değerlendirerek mezuniyet sonrası çalışma hayatlarını planlamaları, niteliklerine uygun alanlarda iş ve meslek seçimi yapmaları, kendi beceri, yetenek ve yetkinliklerine uygun alanlarda kariyerlerini şekillendirmeleri hedeflenmektedir.

“Gönüllülük Çalışmaları” dersinde, öğrencilerin eğitim yaşantıları boyunca edindikleri bilgi, beceri ve birikimleri kullanarak üniversite ile toplum arasındaki bağları güçlendirilmek; insani, sosyal, ekonomik vb. problemlerle toplumda göç ve afetler, engelliler, dezavantajlı gruplar başta olmak üzere çeşitli konu ve sorunlar hakkında duyarlılık kazanmalarını sağlamak; katılacakları ve gerçekleştirecekleri bazı gönüllülük faaliyetleriyle insani, sosyal, kültürel, ahlaki değerlerin ve becerilerin geliştirilmesini sağlamak olup bu amaç doğrultusunda toplumda engelli yaşamı, göç ve afet gibi toplumsal hassasiyetin yüksek olduğu konularda görünürlüğü ve farkındalığı artırmak; böylece öğrencilerin seçecekleri bir gönüllülük alanında, önceden hazırlanacak bir plan dâhilinde bir dönem boyunca gönüllü çalışmalarda görev almalarını ve sonuçlarını paylaşmalarını sağlamaktır.

Örnek Kanıtlar:

- Dersler

(<https://akademik.adu.edu.tr/myo/kosk/default.asp?brm=4146&yk=365654&s=dersler>)

(<https://akademik.adu.edu.tr/myo/kosk/default.asp?brm=4147&yk=365654&s=dersler>)

(<https://akademik.adu.edu.tr/myo/kosk/default.asp?brm=4144&yk=365646&s=dersler>)

(<https://akademik.adu.edu.tr/myo/kosk/default.asp?brm=4143&yk=365646&s=dersler>)

A.1.4. İç kalite güvencesi mekanizmaları

Kurumun iç kalite güvencesi sistemi ve mekanizmaları bulunmaktadır. 2021-2022 eğitim öğretim yılından itibaren süreç tanımlamaları ve kayıtları oluşturulmuştur.

Örnek Kanıtlar:

- LS.02 Süreçler listesi (49 adet)
(<https://akademik.adu.edu.tr/myo/kosk/default.asp?idx=32333539>)
- Görev tanımları listesi
(<https://akademik.adu.edu.tr/myo/kosk/default.asp?idx=32333538>)
- Plan listesi
(<https://akademik.adu.edu.tr/myo/kosk/default.asp?idx=32333630>)
- Talimatlar (genel) listesi
(<https://akademik.adu.edu.tr/myo/kosk/default.asp?idx=32333631>)
- Görev tanım formları
(<https://akademik.adu.edu.tr/myo/kosk/default.asp?idx=35333830>)
- Gıda laboratuvarları - Talimatlar listesi

A.1.5. Kamuoyunu bilgilendirme ve hesap verebilirlik

- Yüksekokul tarafından gerçekleştirilen faaliyetlerin tanıtımı amacıyla üniversite ve okul web sayfalarında duyurular yapılmakta, broşürler basılmakta ve ilgili paydaşlar ile paylaşılmaktadır. Sosyal medya hesaplarından yeni, mevcut ve mezun öğrencilere bilgilendirme yapılmaktadır.

Örnek Kanıtlar:

- İS.50 Duyuru işlemleri süreci
- GT.22 Anket sorumlusu (A.1.4'te yer verilmiştir.)
- GT.23 WEB Sorumlusu (A.1.4'te yer verilmiştir.)

A.2. Misyon ve Stratejik Amaçlar

A.2.1. Misyon, vizyon ve politikalar

Stratejik plan kapsamında stratejik amaçları ve hedefleri doğrultusunda kurumun tamamında yapılan uygulamalar bulunmaktadır ve bu uygulamalardan bazı sonuçlar elde edilmiştir. Ancak stratejik planın izlenmesi için gerekli mekanizmalar oluşturulmuştur ve/veya stratejik plan ve/veya herhangi bir karar alma sürecinde kullanılmaktadır.

Örnek Kanıtlar:

- 2023 Yılı Stratejik Plan İzleme Raporunun hazırlanması
- 2023 Yılı Birim Faaliyet Raporunun hazırlanması

A.2.2. Stratejik amaç ve hedefler

Kalite güvencesi, eğitim öğretim, araştırma geliştirme, toplumsal katkı ve yönetim sistemi politikaları Meslek yüksekokulumuz kalite politikası, “öğrenci odaklı” bir yönetim anlayışı benimsenmektedir. Hem akademik personel hem de idari personel “Öğrenci odaklı” bir yönetim anlayışına bağlı olarak tutum ve davranışlar sergilemektedirler. Sorun çıkarıcı değil, sorun çözen yaklaşım ön plandadır. Kalite komisyonunu yetki, görev ve sorumlulukları kapsamında çalışmalarını kapsayıcı ve katılımcı bir yaklaşımla şeffaf olarak yürütmektedir. Ancak bu uygulamalar kurumdaki bütüncül kalite yönetimi kapsamında yürütülmemektedir ve uygulamaların sonuçları izlenmemektedir (2019). 2020 yılı içerisinde Kalite yönetim sistemi birim sorumluları ve komisyonu kurulmuş faaliyetler sürdürülmektedir.

Örnek Kanıtlar:

- 2023 Yılı içerisinde Öğrencilerimize yönelik yapılan etkinlikler (<https://akademik.adu.edu.tr/myo/kosk/news.asp>)

A.2.3. Performans yönetimi

Köşk MYO'nda kuumsal hafıza ve birim kültürünün sürekliliği kapsamında vekaletler bırakıldığı zaman ilgili personel işleri yapabilecek donanımdadır. Bu kapsamda sürekli olarak bilgi paylaşımı yapılmaktadır. Ayrıca belirli periyotlarda toplantı düzenlenmektedir. Köşk MYO'nda performans göstergeleri hem akademik hem de öğrencilerimiz artış eğilimindedir. Bu artışlar, birim faaliyet raporunda sayısal olarak gözlemlenmektedir.

Örnek Kanıtlar:

- Aydın Adnan Menderes Üniversitesi Köşk Meslek Yüksekokulu 2023 Yılı Birim Faaliyet Raporu (A2.1'de verilmiştir)
- 2023 Yılı Stratejik Plan İzleme Raporunun hazırlanması (A2.1'de verilmiştir)
- 2023 Yılı içerisinde Öğrencilerimize yönelik yapılan etkinlikler (<https://akademik.adu.edu.tr/myo/kosk/news.asp>)

A.3. Yönetim Sistemleri

Birim, stratejik hedeflerine ulaşmayı nitelik ve nicelik olarak güvence altına almak amacıyla, beşerî ve bilgi kaynakları ile süreçlerini yönetmek üzere bir sisteme sahip olmalıdır.

A.3.1. Bilgi yönetim sistemi

Meslek yüksekokulunda kurumsal bilginin edinimi, saklanması ve kullanılmasına destek olarak kullanılan bilgi yönetim sistemleri bulunmaktadır. Birbirleri ile entegre değillerdir ve veri analizi tam mümkün değildir.

Örnek Kanıtlar:

- Öğrenci bilgi sistemi (OBİS) (<https://obis.adu.edu.tr/GIRIS?ReturnUrl=%2f>)
- Elektronik belge yönetim sistemi (<https://ebys.adu.edu.tr/enVision/Login.aspx>)
- Resmî yazışmalarda uygulanacak usul ve esaslar hakkında yönerge

A.3.2. İnsan kaynakları yönetimi

İnsan kaynakları hizmetleri Üniversitemiz Personel Daire Başkanlığının belirlemiş olduğu kurallar çerçevesinde yapılmaktadır. Yüksekokulumuzda idari, akademik ve destek hizmetlerinde görev alan personelin eğitim ve liyakatinin üstlendikleri görevlerle uyumu, atama organı olan Rektörlük tarafından tespit edilmektedir.

A.3.3. Finansal yönetim

Strateji Geliştirme Dairesi Başkanlığı tarafından tahsis edilen ödenek tutarları doğrultusunda finans yönetilmektedir.

Örnek Kanıtlar:

- Yıl Sonu Sayım İşlemleri

A.3.4. Süreç yönetimi

Meslek Yüksekokulunda toplam kalite yönetiminin benimsenmesi için çalışmalar belirli bir aşamaya getirilmiştir. Yönetim, kalite sisteminin kurulmasında süreç yönetimi uygulamayı hedeflemektedir. Bu nedenle etkin ve verimli bir yönetim adına yüksekokulun çalışma alanları 2015 yılından bu yana komisyonlara atanmış, komisyonlar tarafından standart iş süreçleri oluşturulmuştur. Ayrıca Meslek yüksekokulunda kurum kültürünün oluşturulması tüm personelin değer yaratmak için yönetime dahil olması, kalite yönetim sisteminin kurulması ve kalite el kitabının oluşturulması için akademik personellerden oluşan bir kalite komisyonu da 2019 yılında kurulmuştur. Bu komisyon Yüksekokulun iş süreçlerinin verimliliğini ölçmede gerekli performans göstergelerini 2019 yılında belirlenmiştir.

Örnek Kanıtlar:

- Birimin yönetim modeli ve organizasyon şeması (1.6'da yer verilmiştir)
- LS.02 Süreçler listesi (49 adet)
(<https://akademik.adu.edu.tr/myo/kosk/default.asp?idx=32333539>)
- Komisyonlar (1.6. Birimin organizasyon yapısında verilmiştir)

A.4. Paydaş Katılımı

A.4.1. İç ve dış paydaş katılımı

Kurumda yürütülen tüm süreçlere (kalite güvencesi, eğitim ve öğretim, araştırma ve geliştirme, toplumsal katkı, yönetim sistemi, uluslararasılaşma) paydaş katılımını sağlayacak mekanizma ve uygulamaları 2020 yılı içinde oluşturulmuştur.

Örnek Kanıtlar:

- **2023 Memnuniyet Anketleri**

- **ADÜ AKADEMİK PERSONEL GENEL MEMNUNİYET ANKETİ**
- **ADÜ İDARİ PERSONELİ GENEL MEMNUNİYET ANKETİ**
- **ADÜ ÖĞRENCİ GENEL MEMNUNİYET ANKETİ**
- **ADÜ MEZUNU GENEL MEMNUNİYET ANKETİ**

A.4.2. Öğrenci geri bildirimleri

Tüm programlarda tüm öğrenci gruplarının geri bildirimlerinin alınmasına ilişkin uygulamalardan (geçerlilik ve güvenilirliği sağlanmış, farklı araçlar içeren) elde edilen bulgular, sistematik olarak izlenmekte ve izlem sonuçları paydaşlarla birlikte değerlendirilerek önlemler alınmaktadır. Ancak alınan tedbirler kayıt altına alınmaktadır.

Örnek Kanıtlar:

- Kayıt Dondurma süreci, Sınavlara itiraz işlemleri süreci, Mazeret Sınavı işlemleri süreci ve Mazeret Ders Kaydı süreci OBİS sistemi üzerinden yapılmaktadır.

(<https://obis.adu.edu.tr/AS-OBIS#>)

A.4.3. Mezun ilişkileri yönetimi

Mezun öğrencilerimizi takip etmek amacı ile Aydın Adnan Menderes Üniversitesi mezun bilgi sistemine ilave olarak mezun olan tüm öğrencilerimize elektronik posta gönderilmiş ve gelen bildirimler yüksekokulumuz web sayfasında paylaşılmıştır. Mezun öğrencilerimiz ile online toplantılar yapılmaktadır.

Örnek Kanıtlar:

- Mezun izleme sistemi (<https://mezun.adu.edu.tr/AnaSayfa>)
- Mezunlardan Haberler (<https://akademik.adu.edu.tr/myo/kosk/default.asp?idx=35333739>)

A.5. Uluslararasılaşma

A.5.1. Uluslararasılaşma süreçlerinin yönetimi

Kurumun uluslararasılaşma süreçlerinin yönetimi ve organizasyonel yapısına ilişkin planlamalar bulunmaktadır. 2022-2023 Eğitim Öğretim yılından itibaren süreç tanımlamaları ve kayıtları yapılacaktır. Öğrencilerimizin yönlendirilmesi Erasmus Koordinatörümüz tarafından gerçekleştirilmektedir.

Örnek Kanıtlar:

- Uluslararası ilişkiler koordinatörlüğü ERASMUS+ Program koordinatörlüğü (<https://idari.adu.edu.tr/disiliskiler/>)
- Köşk MYO Erasmus Koordinatörü (<https://akts.adu.edu.tr/erasmus/60101/>)
- Degree Programmes (<https://ects.adu.edu.tr/degree-programmes/2/>)

A.5.2. Uluslararasılaşma kaynakları

Kurumun uluslararasılaşma faaliyetlerini sürdürebilmesi için uygun nitelik ve nicelikte fiziki, teknik ve mali kaynakları bulunmamaktadır. 2022-2023 Eğitim Öğretim yılından itibaren süreç tanımlamaları ve kayıtları yapılacaktır.

A.5.3. Uluslararasılaşma performansı

Kurumda uluslararasılaşma performansının izlenmesine ve değerlendirmesine yönelik planlamalar ve tanımlı süreçler bulunmamaktadır. 2022-2023 Eğitim Öğretim yılından itibaren süreç tanımlamaları ve kayıtları yapılacaktır.

B. EĞİTİM VE ÖĞRETİM

B.1. Programların Tasarımı, Değerlendirilmesi ve Güncellenmesi

B.1.1. Programların tasarımı ve onayı

Kurumda tüm programların tasarımı ve onayına ilişkin tanımlı süreçler doğrultusunda uygulamalar gerçekleştirilmiş ve bu uygulamalardan bazı sonuçlar elde edilmiştir. Ancak bu uygulamaların tanımlanması 2020 yılından itibaren yapılmıştır. 2021-2022 eğitim öğretim yılından itibaren süreç tanımlamaları ve kayıtları oluşturulmuş, performans izlemesi yapılacaktır.

Örnek Kanıtlar:

- Köşk MYO Öğrencilerinden “100. YILDA 100 ZEYBEK” Etkinliği
- Gençler Uyuşturucu ve Siber Suçlara Karşı Bilinçlendiriliyor
- Meslek Yüksekokulumuz'da DGS Semineri Düzenlendi
- Öğretim Üyemiz Gençlerle Buluştu
- Kızılay Haftasında Gönüllü Öğrencilerimiz Kan Bağışında Bulundu
- Aydın İl Emniyet Müdürlüğü Narkotik Şube'den Öğrencilerimize Eğitim
(<https://akademik.adu.edu.tr/myo/kosk/news.asp>)

B.1.2. Programın ders dağılım dengesi

Tüm programlarda program ve ders bilgi paketleri, yapı ve ders dağılım dengesi (alan ve meslek bilgisi ile genel kültür dersleri dengesi, kültürel derinlik kazanma, farklı disiplinleri tanıma imkânları vb.) gözetilerek hazırlanmıştır. Ancak bu uygulamaların sonuçlarının izlenmesi yapılmaktadır.

Örnek Kanıtlar:

- Program ve ders bilgi paketleri
(<https://akts.adu.edu.tr/programme-detail/2/4146/>)
(<https://akts.adu.edu.tr/programme-detail/2/4147/>)
(<https://akts.adu.edu.tr/programme-detail/2/4143/>)
(<https://akts.adu.edu.tr/programme-detail/2/4144/>)
- Ders dağılım dengesi (seçmeli-zorunlu)
(<https://akts.adu.edu.tr/programme-detail/2/4146/course-structure/>)
(<https://akts.adu.edu.tr/programme-detail/2/4147/course-structure/>)
(<https://akts.adu.edu.tr/programme-detail/2/4143/course-structure/>)
(<https://akts.adu.edu.tr/programme-detail/2/4144/course-structure/>)
- Aydın Adnan Menderes Üniversitesi Ön Lisans ve Lisans Eğitimi Yönetmeliği (Madde 22) (<https://idari.adu.edu.tr/db/ogrenciisleri/default.asp?idx=31313735>)
- Mevzuatlar (<https://idari.adu.edu.tr/db/ogrenciisleri/default.asp?idx=31303832>)

B.1.3. Ders kazanımlarının program çıktılarıyla uyumu

Tüm programlarda dersin bilişsel seviyesini (Bloom seviyesini) açıkça belirten ders kazanımları ile program çıktıları eşleştirilmiş ve bu eşleştirme ilan edilerek, eğitim- öğretimle ilgili uygulamalara (ders profilleri ve izlenceler gibi) yansıtılmıştır. Ancak bu uygulamaların sonuçlarının izlenmesi yapılmaktadır.

Örnek Kanıtlar:

- Program çıktıları ve ders kazanımlarına örnekler
(<https://akts.adu.edu.tr/programme-detail/2/4146/lecture/26479/>)
(<https://akts.adu.edu.tr/programme-detail/2/4147/lecture/26478/>)
(<https://akts.adu.edu.tr/programme-detail/2/4143/lecture/26429/>)
(<https://akts.adu.edu.tr/programme-detail/2/4144/lecture/26484/>)
- Program dışından alınan derslerin (örgün veya uzaktan) program çıktılarıyla uyumunugösteren kanıtlar
(<https://akts.adu.edu.tr/programme-detail/2/4143/lecture/30015/>)
(<https://akademik.adu.edu.tr/myo/kosk/news.asp?idx=31303530>)

B.1.4. Öğrenci iş yüküne dayalı ders tasarımı

Tüm programlarda tanımlanmış olan öğrenci iş yükleri, paydaşlarla paylaşılmakta (program ve ders bilgi paketleri yoluyla) ve eğitim-öğretimle ilgili tüm uygulamalarda (öğrenci hareketliliği, önceki öğrenmelerin tanınması vb.) kullanılmaktadır. Ancak öğrenci iş yükü ve bununla ilgili uygulamaların Sonuçlarının izlenmesi yapılmaktadır.

Programa ait staj yönergeleri)

Örnek Kanıtlar:

- Staj dersi için öğrenci iş yükü kredisi
(<https://akts.adu.edu.tr/programme-detail/2/4146/lecture/14496/>)
(<https://akts.adu.edu.tr/programme-detail/2/4147/lecture/7258/>)
(<https://akts.adu.edu.tr/programme-detail/2/4143/lecture/7126/>)
(<https://akts.adu.edu.tr/programme-detail/2/4144/lecture/6959/>)
- Diploma eki (<https://akts.adu.edu.tr/hakkimizda/20104/>)

B.1.5. Programların izlenmesi ve güncellenmesi

Program çıktılarının izlenmesine ve güncellenmesine ilişkin mekanizma bulunmaktadır. Bu kapsamda gerek ulusal programlar kapsamında gerekse birim yönetim kararları ile programlarda güncellemeler yapılmaktadır.

Örnek Kanıtlar:

- Aydın Adnan Menderes Üniversitesi Köşk Meslek Yüksekokulu 2023 yılı Birim Faaliyet Raporu (A2.1’de verilmiştir)
- Ders görevlendirmelerinin yapılması
- Haftalık ders programlarının hazırlanması
- Öğrenci Bilgi Sistemi (OBİS) (<https://obis.adu.edu.tr/GIRIS?ReturnUrl=%2f>)

B.1.6. Eğitim ve öğretim süreçlerinin yönetimi

Yüksekokul bünyesinde kalite komisyonu oluşturulmuş ve bu kapsamda çalışmalar yapılmaktadır. Süreçlerin yönetimlerine ait belgeler oluşturulmuş ve kullanılmaktadır.

Örnek Kanıtlar:

- Ders görevlendirmelerinin yapılması ((B1.5’te yer verilmiştir))

B.2. Programların Yürütülmesi (Öğrenci Merkezli Öğrenme, Öğretme ve Değerlendirme)

B.2.1. Öğretim yöntem ve teknikleri

Öğrenme-öğretme süreçlerinde aktif ve etkileşimli öğrenci katılımını sağlayan güncel, disiplinlerarası çalışmaya teşvik eden ve araştırma/öğrenme ve öğrenci odaklı öğretim yaklaşımı uygulamalarından elde edilen bulgular, sistematik olarak izlenerek paydaşlarla birlikte değerlendirilmekte ve izleme sonuçlarına göre önlem alınmaktadır.

Örnek Kanıtlar:

- Gönüllülük Çalışmaları dersi kapsamında yapılan etkinliklerin linkleri (<https://akademik.adu.edu.tr/myo/kosk/news.asp?idx=32303836>)
- Köşk Gençlik Merkezi faaliyetlerinin Aydın Adnan Menderes Üniversitesi Köşk Meslek Yüksekokulu öğrencileri ile iletişimi ve gönüllülük çalışmalarını arttırmak, faaliyetlerimizi daha çok öğrenciye duyurabilmek amacıyla Meslek Yüksekokulumuz içerisinde Genç Ofis kurulmuştur.

B.2.2. Ölçme ve değerlendirme

Tüm programlarda tasarlanan ölçme ve değerlendirme sistemine ilişkin uygulamalardan elde edilen bulgular sistematik olarak izlenmekte ve izleme sonuçları paydaşlarla birlikte değerlendirilerek önlemler alınmaktadır.

Dersler dönemlik seçilmekte olup, Aydın ADÜ Önlisans ve Lisans Eğitim Yönetmeliği gereği her ders için bir ara sınav, bir final sınavı ve bir de final sınavından geçilemezse bütünleme sınavı mevcuttur. Bu sınavlar ile öğrencilerin öğrenme çıktıklarına ulaşmış olup ulaşmadığı test edilerek, ders notu olarak OBİS sistemine girilmektedir. Ayrıca, dönem sonunda OBİS sisteminde final sınav sonuçlarını görebilmeleri için öğrencilerin her ders için ayrı olarak ders değerlendirme anketlerini yapılmakta olup, böylece ders ve öğretim elemanı performans değerlendirmeleri öğrenciler tarafından yapılmaktadır. Ayrıca, üniversite genelinde öğretim elemanlarına ders öğrenme çıktıları ve ders bilgi paketleri ile ilgili bir sonraki eğitim öğretim yılı için değişiklik talepleri sorularak (bir önceki yılın Mayıs-Haziran aylarında bu işlem yapılır), bilgi paketlerinin iyileştirilmesi amaçlanır.

Dersler dönemlik seçilmektedir. Aydın ADÜ Önlisans ve Lisans Eğitim Yönetmeliği'ne göre her ders için bir ara sınav (%40), bir final sınavı (%60) ve bir de final sınavından geçilemezse bütünleme sınavı mevcuttur. Bu sınavlar ile öğrencilerin başarılı olma durumu belirlenir ve OBİS sistemine sınav notları girilir.

Aydın ADÜ Önlisans ve Lisans Eğitim Yönetmeliğinde öğrencinin mezuniyet koşulları belirlenmiş olup, öğrencinin kayıtlı olduğu programın öğretim programında yer alan dersleri, uygulamaları, staj ve benzeri çalışmaları başarması gerekir. Öğrencinin öğretim programındaki AKTS kredisi dağılımlarını (Zorunlu ders: 90 AKTS, Seçmeli ders: 22 AKTS ve Bölüm dışı seçmeli ders: 8 AKTS) sağlayarak programından mezun olabilmesi için gerekli olan toplam AKTS kredisini tamamlaması gerekir. Öğrencinin başarısız dersinin bulunmaması ve GANO'sunun en az 2,50 olması gerekir.

Mezuniyet durumuna gelmiş olan öğrencilerin sınavlarının not girişi bitimine müteakip, OBİS sistemi üzerinden listeleri alınarak, her öğrenci için, mezuniyet koşullarını sağlayıp sağlamadıkları birim öğrenci işleri personeli tarafından kontrol edilerek mezuniyet adayı öğrenci olarak OBİS sisteminde gösterilir ve sistem üzerinde danışman öğretim elemanının onayına sunar. Danışman öğretim elemanı onay verir, bölüm başkanı onay verir. Yüksekokul sekreteri Yönetim Kurulu Karar numarası ve mezuniyet tarihini OBİS'e girer ve onay verir. Birim öğrenci işleri personeli öğrencinin durumunu diploma numarası vererek Yönetim Kurulu Kararı ile mezun olarak değiştirir. Yönetim Kurulu Kararı ile OBİS sisteminde alınan mezun listesi Öğrenci İşleri Daire Başkanlığına gönderilir. Öğrenci İşleri Daire Başkanlığında gerekli onaylar verilerek öğrenciler mezun edilir.

ADÜ Önlisans ve Lisans Eğitim Yönetmelik gereği, göre her ders için bir ara sınav (%40), bir final sınavı (%60) ve bir de final sınavından geçilemezse bütünleme sınavı mevcuttur. Ayrıca sınav soruları hazırlandığında soruların kaç puan olduğu sınav evrakında belirtilir. Ayrıca bazı derslerde dersin içeriğine bağlı olarak ödev, proje, sunum, vb. çalışmalar öğretim elemanının dönem başında bildirmesi ile sınav yerine sayılabilir. Dönem başında ders içeriği ve işleyişi hakkında öğrenciler öğretim elemanları tarafından bilgilendirilir. Öğrenciler ders bilgi paketlerine ADÜ Bilgi Paketi üzerinden ulaşabilirler, ders bilgi formları internet erişimine açık olup, herkes ulaşabilir. Ders notları ise her öğrenci için ADUZEM üzerinden sadece seçtiği derslerde öğrenciye açıktır. Eğitim öğretim yönetmelik ve yönergeleri ADÜ-Öğrenci-Mevzuat sekmesinden herkesin erişimine açık durumda olup, okulumuza yeni başlayan öğrenciler için oryantasyon eğitiminde öğrenciler eğitim öğretimle ilgili bütün konularda bilgilendirilmektedir. Ayrıca öğrenciler isterlerse mesai saatleri içerisinde yüz yüze ve telefon ile, sürekli olarak mail ve OBİS yoluyla danışmanları, ders sorumluları, bölüm başkanları, müdür yardımcıları ve müdür ile öğrenci işleri idari personele ulaşabilmektedirler.

ADÜ Önlisans ve Lisans Eğitim Yönetmeliği'nde Madde 27 ve 29 gereği öğrencinin devamsızlığı veya sınava girmeyi engelleyen haklı ve geçerli nedenlerin oluşması durumunu kapsayan açık düzenlemeler bulunmaktadır. Bununla birlikte sınavlara ;

-Sağlıkla ilgili konularda; tam teşekkülü bir hastaneden alınan kurul raporları ve yatarak tedavi gördüğüne dair almış oldukları resmi evrakları olay tarihinden itibaren en geç 5 gün içerisinde Müdürlüğümüze belgelendirmeleri halinde,

-Mahkeme ile ilgili konularda; Mahkeme tarafından dava edene, edilene veya tanıklara gönderilen çağrı kâğıdı, ön inceleme duruşma zaptı ve benzeri belgeleri olay tarihinden itibaren en geç 5 gün içerisinde Müdürlüğümüze belgelendirmeleri halinde,

-Sportif ve Sanatsal Faaliyetler ile ilgili konularda; Kurumu temsilen bilimsel, kültürel, sanatsal, sportif ve benzeri etkinliklere katılan öğrencilerin resmi belgeleri en geç 5 gün içerisinde Müdürlüğümüze ibraz etmeleri halinde; Birim Yönetim Kurulu Kararı alınmıştır. Bunları izlemek için ADUZEM sisteminde öğrenci ve öğretim elemanları için dönemlik anketler düzenlenmekte ve online eğitimde oluşabilecek sorunlarla ilgili canlı destek hattı ve sıkça sorulan sorularla kısa sürede öğrenci ve öğretim elemanlarının sorunları çözülebilmektedir. Ayrıca öğrenciler isterlerse mesai saatleri içerisinde yüz yüze ve telefon ile, sürekli olarak mail ve OBİS yoluyla danışmanları, ders sorumluları, bölüm başkanları, müdür yardımcıları ve müdür ile öğrenci işleri idari personele ulaşabilmektedirler..

Örnek Kanıtlar:

- Aydın Adnan Menderes Üniversitesi Önlisans ve Lisans Eğitimi Yönetmeliği (Madde 29) (<https://idari.adu.edu.tr/db/ogrenciisleri/default.asp?idx=31313735>)
- Köşk MYO programlarındaki uygulama örnekleri
(<https://akts.adu.edu.tr/programme-detail/2/4146/lecture/51/>)
(<https://akts.adu.edu.tr/programme-detail/2/4147/lecture/26477/>)
(<https://akts.adu.edu.tr/programme-detail/2/4143/lecture/26429/>)
(<https://akts.adu.edu.tr/programme-detail/2/4144/lecture/26484/>)
- Mezunlara Yönelik Haberler
(<https://akademik.adu.edu.tr/myo/kosk/default.asp?idx=35333739>)

B.2.3. Öğrenci kabulü ve önceki öğrenmenin tanınması ve kredilendirilmesi

Öğrenci kabulü, önceki öğrenmenin tanınması ve kredilendirilmesine ilişkin uygulamalardan elde edilen bulgular, sistematik olarak izlenerek paydaşlarla birlikte değerlendirilmekte ve izleme sonuçlarına göre önlem alınmaktadır.

Örnek Kanıtlar:

- Aydın Adnan Menderes Üniversitesi Önlisans ve Lisans Eğitimi Yönetmeliği

(Madde 7) (<https://idari.adu.edu.tr/db/ogrenciisleri/default.asp?idx=31313735>)

- Aydın Adnan Menderes Üniversitesi Yatay Geçiş Yönergesi (<https://idari.adu.edu.tr/db/ogrenciisleri/webfolders/topics/20210903105215-SZADYATAYGEIYNERGESI-000066397837600418915521.pdf>)
- Eşdeğerlilik ve intibak (<https://idari.adu.edu.tr/db/ogrenciisleri/default.asp?idx=37373238>)

B.2.4. Yeterliliklerin sertifikalandırılması ve diploma

Diploma, derece ve diğer yeterliliklerin tanınması ve sertifikalandırılmasına ilişkin uygulamalardan elde edilen bulgular, sistematik olarak izlenerek paydaşlarla birlikte değerlendirilmekte ve izlem sonuçlarına göre önlem alınmaktadır.

Örnek Kanıtlar:

- Aydın Adnan Menderes Üniversitesi Önlisans ve Lisans Eğitimi Yönetmeliği (Madde 26 ve 34) (<https://idari.adu.edu.tr/db/ogrenciisleri/default.asp?idx=31313735>)
- ADÜ yatay geçiş yönergesi (<https://idari.adu.edu.tr/db/ogrenciisleri/webfolders/topics/20210903105215-SZADYATAYGEIYNERGESI-000066397837600418915521.pdf>)
- Eşdeğerlilik ve intibak (<https://idari.adu.edu.tr/db/ogrenciisleri/default.asp?idx=37373238>)
- Çift Anadal - Yandal İşlemleri (<https://idari.adu.edu.tr/db/ogrenciisleri/default.asp?idx=37373539>)
- Yabancı uyruklu öğrenci kabulü esaslarına ilişkin yönerge (<https://idari.adu.edu.tr/db/ogrenciisleri/default.asp?idx=37373134>)

B.3. Öğrenme Kaynakları ve Akademik Destek Hizmetleri

B.3.1. Öğrenme ortamı ve kaynakları

Kurumda tüm birimlerindeki uygun nicelik ve nitelikte, erişilebilir öğrenme kaynakları sağlamak üzere öğrenme kaynakları yönetilmektedir. Tüm bu uygulamalardan elde edilen bulgular, sistematik olarak izlenmekte ve izlem sonuçları paydaşlarla birlikte değerlendirilerek önlemler alınmakta ve ihtiyaçlar/talepler doğrultusunda kaynaklar çeşitlendirilmektedir.

Örnek Kanıtlar:

- Birim yönetimin değerlendirme anketi sonuçları (Öğrenciler) (A1.2. de verilmiştir)
- Laboratuvar alet, makine ve malzemeleri listesi (<https://akademik.adu.edu.tr/myo/kosk/default.asp?idx=32333632>)
- ADÜZEM (Adnan Menderes Üniversitesi Uzaktan Eğitim Merkezi) (<https://evdekal03.adu.edu.tr/>)
- Aydın Adnan Menderes Üniversitesi Köşk MYO Kütüphanesi ([https://katalog.adu.edu.tr/yordam/?p=1&dil=0&q=&fq\[\]=kunyeKutuphaneKN_st r%3A%22N%22](https://katalog.adu.edu.tr/yordam/?p=1&dil=0&q=&fq[]=kunyeKutuphaneKN_st r%3A%22N%22))

Toplam	3	3											3	3
---------------	----------	----------	--	--	--	--	--	--	--	--	--	--	----------	----------

- Kantin/Kafeteryalar

	Sayısı (Adet)	Toplam Kapalı Alanı (m²)	Toplam Kapasitesi (Kişi)
Kantin/Kafeterya	1	150	50

- Yemekhaneler

Türü	Sayısı (Adet)	Toplam Kapalı Alanı (m²)	Toplam Kapasitesi (Kişi)
Öğrenci Yemekhanesi	--	--	--
Personel Yemekhanesi	--	--	--
Öğrenci ve Personel Yemekhanesi Birlikte	1	101	68
Toplam	1	101	68

B.3.4. Dezavantajlı gruplar

Kurumda engelsiz üniversite uygulamaları tüm birimleri kapsamaktadır. Ancak bu uygulamanın sonuçları izlenmemektedir.

Örnek Kanıtlar:

- Engelliler için acil durum ve tahliye planı ile sistemlerinin mevcut durum tespiti

B.3.5. Sosyal, kültürel, sportif faaliyetler

Kurumun tüm birimlerinde uygun nicelik ve nitelikte sosyal, kültürel ve sportif faaliyetler kurumsal olarak yönetilmektedir (yürütmek üzere destekler sağlanmakta, idari örgütlenme bulunmakta vb.). Tüm bu uygulamalardan elde edilen bulgular, sistematik olarak izlenmekte ve izlem sonuçları paydaşlarla birlikte değerlendirilerek önlemler alınmakta ve ihtiyaçlar/talepler doğrultusunda kaynaklar çeşitlendirilmektedir.

Örnek Kanıtlar:

Koşk MYO yapılan etkinliklerin linkleri
(<https://akademik.adu.edu.tr/myo/kosk/news.asp>)

B.4. Öğretim Kadrosu

B.4.1. Atama, yükseltme ve görevlendirme kriterleri

İnsan kaynakları hizmetleri Üniversitemiz Personel Daire Başkanlığının belirlemiş olduğu kurallar çerçevesinde yapılmaktadır. Yüksekokulumuzda idari, akademik ve destek hizmetlerinde görev alan personelin eğitim ve liyakatinin üstlendikleri görevlerle uyumu, atama organı olan Rektörlük tarafından tespit edilmektedir.

B.4.2. Öğretim yetkinlikleri ve gelişimi

Kurumun öğretim elemanlarının öğretim yetkinliğini geliştirmek üzere gerçekleştirilen uygulamalardan elde edilen bulgular sistematik olarak izlenmekte ve izlem sonuçları paydaşlarla birlikte değerlendirilerek önlemler alınmaktadır.

Örnek Kanıtlar:

Eğiticilerin Eğitimlerine Yönelik Faaliyetler

Etkinlik Türü	Etkinlik Sayısı	
	Ulusal	Uluslararası
Sempozyum ve Kongre	1	4
Konferans		7
Teknik Gezi	1	

B.4.3 Eğitim faaliyetlerine yönelik teşvik ve ödüllendirme

Kurumun öğretim kadrosunun teşvik etme ve ödüllendirmeye ilişkin uygulamalardan elde edilen bulgular sistematik olarak izlenmekte ve izlem sonuçları paydaşlarla birlikte değerlendirilerek önlemler alınmaktadır.

Örnek Kanıtlar:

- Akademik teşvik başvuru dosyası, kontrol listesi ve yönetmeliği (https://www.adu.edu.tr/tr/duyuru/akademik_tesvik_basvuru_dosyasi_kontrol_listesi_ve_yonetmeliği-300076675)
- Prof. Dr. (37.68)
- Öğr. Üyesi (36.30)
- Öğr. Gör. Dr. (49.77)
- Öğr. Gör. (30.00)
- Öğr. Gör. (37.20)

- Öğr. Gör. (37.20)

C. ARASTIRMA VE GELİSTİRME

C.1. Araştırma Süreçlerinin Yönetimi ve Araştırma Kaynakları

C.1.1. Araştırma süreçlerinin yönetimi

Kurumun tanımlı araştırma politikası, stratejisi ve hedefleri bulunmaktadır.

Örnek Kanıtlar:

- Akademik Çalışma yapmak için verilen araştırma izinleri

C.1.2. İç ve dış kaynaklar

• Kurumun araştırma ve geliştirme faaliyetlerini sürdürebilmek için uygun nitelik ve nicelikte üniversite içi kaynaklar birimler arası denge gözetilerek sağlanmaktadır. Ancak bu kaynakların kullanımına yönelik sonuçlar izlenmektedir.

Kurumun üniversite dışı kaynakların kullanımına ilişkin yöntem ve destek birimlerin oluşturulmasına ilişkin planları bulunmaktadır. Ancak bu planlar doğrultusunda yapılmış uygulamalar bulunmaktadır veya tüm birimleri kapsamayan uygulamalar bulunmamaktadır.

Örnek Kanıtlar:

- Aydın Adnan Menderes Üniversitesi BAP yönergesi (<https://adubap.adu.edu.tr/index.php?act=guest&act2=sayfa&id=2>)

- Bilimsel Araştırma Projeleri

SN	PROJE NO	PROJE TÜRÜ / PROJEYİ DESTEKLEYEN KURUM	PROJE YÜRÜTÜCÜSÜ	PROJE ADI	BAŞLANGIÇ ÖDENEĞİ (TL)	BAŞLAMA TARİHİ	BITİŞ TARİHİ
1		BAP	Ce*** AR*** ZE***	Aydın İlinde Mikro Kredi Kullanımını Etkileyen faktörler ve Kadın İstihdamına etkisi'	6.000	21-09-2022	20-09-2024
2	2209	Tübitak	Si*** Gö***	Farklı Kızartma Sistemleri (Derin Yağ, Vakumlu Mikrodalga Ve Sıcak Havalı Kızartma Sistemi) Kullanılarak Üretilen Gölevez Cipslerinin Akrilamid İçeriklerinin Karşılaştırılması	6000	09.2023	09. 2024
3	FEF-21019	Araştırma Projesi-BAP	Mu*** UY***	Enzimatik Fenol Giderimi için Mikromotorlar	50000	3.09.2021	2.03.2024

4	FEF-21012	Doktora/Uzmanlık Tez Projesi 1	Mu*** UY***	Pektinaz, selüloz ve amilaz koimmobilize edilmiş kriyojellerin hazırlanması ve meyve suyu berraklaştırılmasında kullanımı	28733,79	13.07.2021	12.01.2024
5	TR32/22/SOGEP6	GEKA	Köşk Belediyesi	Köşk Kestane ile Güçleniyor	1.985.094,00 TL	08.2023	03.2024

C.1.3. Doktora programları ve doktora sonrası imkanlar

Kurumun araştırma politikası, hedefleri, stratejisi ile uyumlu doktora ve post-doc programları bulunmaktadır.

Örnek Kanıtlar:

- Doktora izinleri (C1.1.'de verilmiştir)

C.2. Araştırma Yetkinliği, İş birlikleri ve Destekler

C.2.1. Araştırma yetkinlikleri ve gelişimi

• Öğretim elemanlarımız kendi imkanları ile veya üniversitede verilen eğitimlerine katılmaktadır.

Örnek Kanıtlar:

- Akademik Çalışma yapmak için verilen araştırma izinleri (C1.1.'de verilmiştir)

C.2.2. Ulusal ve uluslararası ortak programlar ve ortak araştırma birimleri

Kurumda ulusal ve uluslararası düzeyde kurum içi ve kurumlar arası ortak programlar ve ortak araştırma birimleri ile araştırma ağlarına katılım ve işbirlikleri kurma gibi çoklu araştırma faaliyetleri bulunmamaktadır.

C.3. Araştırma Performansı

C.3.1. Araştırma performansının izlenmesi ve değerlendirilmesi

Kurumda araştırma performansının izlenmesine ve değerlendirmesine yönelik uygulamalar bulunmaktadır.

Örnek Kanıtlar:

- Alanında yetkin, araştırmacı, bilgi üreten ve aktaran akademisyenler yetiştirilmesi (C2.1'de verilmiştir)
- T.C. Aydın Adnan Menderes Üniversitesi Köşk Meslek Yüksekokulu 2022 yılı Birim Faaliyet Raporu (A2.1'de verilmiştir)

C.3.2. Öğretim elemanı/araştırmacı performansının değerlendirilmesi

Kurumda öğretim, elemanlarının, araştırma, performansının, izlenmesine ve

değerlendirmesine yönelik uygulamalar bulunmamaktadır.

Örnek Kanıtlar:

- Araştırma izinleri (C1.1’de verilmiştir)

D. TOPLUMSAL KATKI

• D.1. Toplumsal Katkı Süreçlerinin Yönetimi ve Toplumsal Katkı Kaynakları

D.1.1. Toplumsal katkı süreçlerinin yönetimi

Kurumun toplumsal katkı süreçlerinin, yerel, bölgesel ve ulusal kalkınma hedefleri ile ilişkili ve diğer süreçlerle (eğitim- öğretim, ar-ge) bütünleşik olarak yönetimi ve organizasyonel yapılanması (süreçler ve görev tanımları vb.) yönelik planlar bulunmaktadır. Ancak bu planlar doğrultusunda yapılmış uygulamalar bulunmamaktadır veya tüm birimleri Kapsamayan uygulamalar bulunmaktadır.

Örnek Kanıtlar:

- Meslek Yüksekokulumuz WEB sayfasında yer verilmiştir.
(<https://akademik.adu.edu.tr/myo/kosk/news.asp>)

D.1.2. Kaynaklar

Kurumun toplumsal katkı faaliyetlerini sürdürebilmek için uygun nitelik ve nicelikte fiziki, teknik ve mali kaynakların oluşturulmasına yönelik planlar bulunmaktadır. Ancak tüm birimleri kapsayan uygulamalar bulunmamaktadır. Toplumsal bütçe çalışmaları için Köşk Belediye Başkanlığı, Köşk İlçe Gençlik Müdürlüğü ve Aydın Adnan Menderes Üniversitesi Sağlık, Kültür ve Spor Daire Başkanlığı ile İdari ve Mali İşler Daire Başkanlığından destek alınmaktadır.

D.2. Toplumsal Katkı Performansı

D.2.1. Toplumsal katkı performansının izlenmesi ve değerlendirilmesi

Kurumda toplumsal katkı performansının izlenmesine ve iyileştirilmesine yönelik uygulamalar tüm alanları ve birimleri kapsar şekilde yürütülmektedir. Ancak bu uygulamaların sonuçları izlenmemektedir veya karar almalarında kullanılmamaktadır.

Örnek Kanıtlar:

- Gönüllülük Çalışmaları

SONUÇ VE DEĞERLENDİRME

• Eğitim ve öğretim olarak fiziki alt yapımız yeterlidir. Eksiklerimiz bulunmakla beraber mevcut alt yapıyı geliştirmek için projeler üretilmektedir. Akademik personelin tamamı yüksek lisans yapmıştır. Birçok akademik personelimizin doktorasını bitirmiş veya doktora yapmaktadır. Bu kapsamda değerlendirdiğimizde akademik personelimizin alanında uzmanlaştığı konular bulunmaktadır. Alanında uzman olan kişilere göre ders dağılımı yapılmaktadır.

- Sosyal ve kültürel bakımından her hafta yüksekokulumuzda bir etkinlik gerçekleştirilmektedir. Çok geniş bir yelpazede katılımcıyı yüksekokulumuzda ağırlamış bulunmaktayız.
- Mevcut akademik personelin çoğunun doktora mezunu olması veya doktora yapması nedeni ile yüksekokulumuzda araştırma faaliyetleri de sürmektedir. Bölgenin ihtiyaçlarına yönelik araştırmalar yapılmaktadır.
- Eğitim-öğretim faaliyetlerini geliştirmek adına Bilgisayar laboratuvarımızdaki arızalı bilgisayarlarımızın tamirata yapılarak aktif hale getirilmiş ve istenilen hedefe ulaşılması için çalışmalar devam etmektedir.
- Kariyer merkezi çalışmaları kapsamında öğrenci ve mezunlara yönelik etkinlik yapılmıştır.
- Dezavantajlı gruplara yönelik sosyal entegrasyon ve kapsayıcılığa ilişkin etkinlik yapılmıştır.
- Üniversite tercih dönemlerinde, meslek yüksekokulumuzun programlarının tercih edilebilirliğini arttırmak adına okul için tanıtıcı faaliyet düzenlenmiştir.
- Meslek Yüksekokulu çalışanlarının motivasyonunu artırmak amacıyla sosyal etkinlik düzenlenmiştir.
- Öğrencilere yönelik her bir programın 1. ve 2. sınıflarına teknik gezi, sosyal ve kültürel etkinlikler yapılmıştır.
- Yüksekokul mevcut bölüm ve programlarının arttırılmasına yönelik yeni program açılması için çalışmalar yürütülmektedir.
- Akademik personelin yayın, kongre, eğitim, mezuniyet vb. bilgilerini bir (1) ay içerisinde YÖKSİS sisteminde güncellenmesi hedefi gerçekleştirilmektedir.
- Meslek Yüksekokulumuzun ASTİM ve Aydın Organize Sanayi Bölgelerine yakınlığı.
- Aydın Adnan Menderes Üniversitesi merkez kampüse olan yakınlığı.
- Hizmet Binasının MYO standartlarında yeni ve depreme dayanıklı olarak inşa edilmesi.
- Köşk ilçesi yerel yönetimi ile etkin bir işbirliği içinde bulunması.
- Gıda sektörünün yoğun olduğu Nazilli-Germencik koridoru ile etkileşim içinde olunması.
- Üniversite-Sanayi işbirliği uygulanabilir bir konumda bulunması.
- Programların Bologna süreci kapsamında İKMEP'e uygun olarak açılmış olması.
- Sosyo-ekonomik olarak gelişmiş ve dinamik bir bölgede olmak.
- Denizli - İzmir Karayoluna yakın olması.
- Sanayi bölgelerine yakın olunması.
- İlçe yerel yönetimi ile işbirliği içerisinde olunması.
- Merkez kampüse yakın olunması.
- İlde iki gıda laboratuvarının bulunması.
- Aydın ADÜ bünyesinde TARBIYOMER ve MERKEZ laboratuvarlarının bulunması.

EK.2 PERFORMANS GÖSTERGELERİ

Gösterge	Açıklama	İlgili Birim
2. Kalite Güvencesi Sistemi		

5-Kalite Kültürünü Yaygınlaştırma Amacıyla Kurumunuzca Düzenlenen Faaliyet (Toplantı, Çalıştay vb.) Sayısı	01 Ocak - 31 Aralık tarihleri arasında göstergeye ilişkin ilgili yıldaki gerçekleştirilen toplantı sayısını ifade edilmektedir.	0
*6-İç Paydaşları İle Kalite Süreçleri Kapsamında Gerçekleştirdiği Geribildirim Ve Değerlendirme Toplantılarının Sayısı	.	0
*7- Dış Paydaşları İle Kalite Süreçleri Kapsamında Gerçekleştirdiği Geribildirim Ve Değerlendirme Toplantılarının Sayısı	Birimlerin kendi içerisinde yapmış olduğu "birim kalite komisyonları" olarak adlandırılabilir toplantılar kastedilmemiştir.	0
Gösterge	Açıklama	
3. Eğitim ve Öğretim		
*5- Eğiticilerin Eğitimi Programı Kapsamında Eğitim Alan Öğretim Elemanı Sayısı	01 Ocak - 31 Aralık tarihleri arasında ilgili gösterge kapsamında eğitim alan Öğretim Elemanı sayısını ifade etmektedir. Girilen sayı "Toplam Öğretim Elemanı Sayısı"nı geçemez. Biriminiz tarafından kendi veya başka bir kurum bünyesinde ya da başka bir kurum ile ortaklaşa olarak 1 Ocak-31 Aralık tarihleri arasında eğiticilerin eğitimine (Asıl sorumlu olduğunuz ya da ortak sorumluluk üstlendiğiniz etkinlikler kastedilmiştir. Sadece katılımcı olarak gidilen başka bir kurum tarafından düzenlenen etkinlikler kastedilmemiştir.) yönelik düzenlenen etkinlik sayısını giriniz.	0
*12- İşe Yerleşmiş Mezun Sayısı	31 Aralık itibari ile Mezun bilgi sistemi, derneği, portalı vb. yapılar aracılığı ile aldığınız işe yerleşmiş mezun sayısını ifade etmektedir. Veriler kümülatif olarak girilecektir.	10
Gösterge	Açıklama	
4. Araştırma ve Geliştirme		
*1- Tamamlanan Dış Destekli Projelerin Toplam Bütçesi	01 Ocak - 31 Aralık tarihleri arasında tamamlanan Dış Destekli (Kurum dışından Ulusal veya uluslararası kuruluşlar tarafından desteklenen) proje sayısını ifade etmektedir.(BAP ve varsa kurumun kendi içinde finanse ettiği proje dışındaki TÜBİTAK	0

	SANTEZ, AB vb. projelerin toplam bütçesini ifade etmektedir.),	
*4- TÜBA Ve TÜBİTAK Ödüllü Öğretim Üyesi Sayısı (TÜBA Çeviri Ödülü Hariç)	01 Ocak - 31 Aralık tarihleri arasında TÜBA Ve TÜBİTAK Ödül alan Öğretim Üyesi Sayısını (TÜBA Çeviri Ödülü Hariç) ifade etmektedir.	0
*5- Uluslararası Ödüller	01 Ocak - 31 Aralık tarihleri arasında Kurumsal Bazda Ya da Kurum Adına Yada Resmi Olarak Kurum İle Bağlantılı Olarak Alınan Uluslararası Ödülleri ifade etmektedir.	0
5. Toplumsal Katkı		
*1- Kurumun Kendi Yürüttüğü Sosyal Sorumluluk Projelerinin Sayısı	31 Aralık itibari ile ilgili yılda Bütçesi olan yada olmayan Kurumun Kendi Yürüttüğü Sosyal Sorumluluk Projelerinin Sayısını ifade etmektedir.	3