



BİRİM ÖZ DEĞERLENDİRME RAPORU

AYDIN ADNAN MENDERES ÜNİVERSİTESİ

Nazilli Meslek Yüksekokulu

2025

İçindekiler Tablosu

1.BİRİM HAKKINDA BİLGİLER	4
1.1.İletişim Bilgileri.....	4
1.2.Tarihsel Gelişim.....	4
1.3.Misyon, Vizyon, Değerler ve Hedefler	5
1.3.1.Misyon.....	5
1.3.2.Vizyon.....	6
1.3.3.Değerler	6
1.3.4.Hedefler	6
1.4.Eğitim ve Öğretim Hizmeti Sunan Birimler.....	6
1.5.Araştırma Faaliyetlerinin Yürütüldüğü Birimler	7
1.7.İyileştirmeye Yönelik Çalışmalar.....	10
A. LİDERLİK, YÖNETİŞİM VE KALİTE	11
A.1. Liderlik ve Kalite	11
A.1.1. Yönetişim Modeli ve İdari Yapı	12
A.1.2.Liderlik	12
Kanıtlar:	13
A.1.3. Kurumsal Dönüşüm Kapasitesi.....	13
Kanıtlar:	13
A.1.4. İç Kalite Güvencesi Mekanizmaları	14
Nazilli Meslek Yüksekokulu	14
<i>PUKÖ döngüsü yönetim sistemi, eğitim-öğretim, araştırma ve geliştirme, toplumsal katkı süreçleriyle idari ve yönetsel süreçlerinin tamamında işletilmektedir. Öğrencilere dönem sonlarında anket yapılmakta ve sonuçlar derlenmektedir. Bu sonuçlar, ilgili kişinin OBİS personel modülünde görünür kılınmaktadır. Yapılan akademik kurul toplantılarında da bu anketlerin dikkate alınarak ders akışı, işleyişi ve içerik planlaması için gerekli güncellemelerin yapılması istenmektedir.....</i>	14
<i>Nazilli Meslek Yüksekokulu'nda birim kalite kültürünün yaygınlaşması ve geliştirilmesi için kurulan Kalite Komisyonu'nun yetki, görev, sorumlulukları ve organizasyon yapısı ayrıntılı bir şekilde tanımlanmıştır</i>	14
Kanıtlar:	14
A.1.5. Kamuoyunu Bilgilendirme ve Hesap Verebilirlik	14
Nazilli Meslek Yüksekokulu	14
A.2. Misyon ve Stratejik Amaçlar	15
A.2.1.Misyon, Vizyon ve Politikalar	15
<i>Birim tarihsel gelişimi ve kurumsal alışkanlıkları her yıl birim tarafından sunulan Birim İç Değerlendirme Raporu'nda yer almaktadır.....</i>	15
Kanıtlar:	15
A.2.2. Stratejik Amaç ve Hedefler	16
Kanıtlar:	16
A.2.3. Performans Yönetimi	16
Kanıtlar:	16
A.3. Yönetim Sistemleri	16

A.3.1. Bilgi Yönetim Sistemi	16
A.3.2. İnsan Kaynakları Yönetimi.....	17
A.4. Paydaş Katılımı	18
A.4.1. İç ve Dış Paydaş Katılımı	18
Kanıtlar:	19
A.5. Uluslararasılaşma	20
A.5.1. Uluslararasılaşma Süreçlerinin Yönetimi	20
Kanıtlar:	20
A.5.2. Uluslararasılaşma Kaynakları	21
A.5.3. Uluslararasılaşma Performansı	21
Kanıtlar:	21
B. EĞİTİM VE ÖĞRETİM.....	21
B.1. Program Tasarımı, Değerlendirmesi ve Güncellenmesi	21
B.1.1. Programların Tasarımı ve Onayı	21
B.1.2. Programın Ders Dağılım Dengesi.....	22
B.1.3. Ders Kazanımlarının Program Çıktılarıyla Uyumu	23
B.1.4. Öğrenci İş Yüküne Dayalı Ders Tasarımı	24
B.1.5. Programların İzlenmesi ve Güncellenmesi	25
B.1.6. Eğitim ve Öğretim Süreçlerinin Yönetimi	25
B.2. Programların Yürütülmesi.....	26
B.2.1. Öğretim Yöntem ve Teknikleri	26
B.2.2. Ölçme ve Değerlendirme	27
B.2.3. Öğrenci Kabulü ve Önceki Öğrenmenin Tanınması	28
B.2.4. Yeterliliklerin Sertifikalandırılması ve Diploma	28
B.3. Öğrenme Kaynakları ve Akademik Destek Hizmetleri.....	29
B.3.1. Öğrenme Ortamı ve Kaynakları	29
B.3.2. Akademik Destek Hizmetleri	29
B.3.3. Tesis ve Altyapılar	30
B.3.4. Dezavantajlı Gruplar.....	31
B.4. Öğretim Kadrosu.....	31
B.4.1. Atama, Yükseltme ve Görevlendirme Kriterleri	31
B.4.2. Öğretim Yetkinlikleri ve Gelişimi	31
B.4.3. Eğitim Faaliyetlerine Yönelik Teşvik ve Ödüllendirme	31
C. ARAŞTIRMA VE GELİŞTİRME	32
C.1. ARAŞTIRMA SÜREÇLERİNİN YÖNETİMİ VE ARAŞTIRMA KAYNAKLARI.....	32
C.1.1. Araştırma Süreçlerinin Yönetimi	32
C.1.2. Araştırma Kaynakları	32
C.1.3. Doktora Programları ve Doktora Sonrası İmkanlar	33
C.2. ARAŞTIRMA YETKİNLİĞİ, İŞ BİRLİKLERİ VE DESTEKLER	33
C.2.1. Araştırma Yetkinlikleri ve Gelişimi	33
C.2.2. Ulusal ve Uluslararası Ortak Programlar ve Ortak Araştırma Birimleri	34
C.3. ARAŞTIRMA PERFORMANSI	34
C.3.1. Araştırma Performansının İzlenmesi ve Değerlendirilmesi	34
C.3.2. Öğretim Elemanı/Araştırmacı Performansının Değerlendirilmesi	35
D. TOPLUMSAL KATKI	35
D.1. Toplumsal Katkı Süreçlerinin Yönetimi ve Toplumsal Katkı Kaynakları	35
D.1.1. Toplumsal Katkı Süreçlerinin Yönetimi	35

D.1.2. Kaynaklar	38
<i>D.2. Toplumsal Katkı Performansı</i>	39
D.2.1. Toplumsal Katkı Performansının İzlenmesi ve Değerlendirilmesi	39

1.BİRİM HAKKINDA BİLGİLER

1.1.İletişim Bilgileri

Birimimizin iletişim bilgileri aşağıdaki şekildedir:

Adres : Aydın Adnan Menderes Üniversitesi Nazilli Meslek Yüksekokulu Müdürlüğü,
Nazilli Sümer Kampüsü, 09900, Nazilli/AYDIN/TÜRKİYE

E-Posta : nazillimes@adu.edu.tr

Telefon : 0 256 2201500

Birim yöneticilerimize ilişkin iletişim bilgileri ise aşağıdaki tabloda yer almaktadır.

Tablo 1 – Birime İlişkin Bilgiler

Görevi	Ünvanı, Adı ve Soyadı	Elektronik Posta Adresi	Dahili Tel. No.
Müdür	Prof. Dr. Mustafa ÖZÇAĞ	mozcag@adu.edu.tr	1502
Müdür Yardımcısı	Öğr. Gör. Fazilet KÖMÜRCÜLER	faziletkomurculer@adu.edu.tr	1526
Yüksekokul Sekreteri	Levent ABAK	labak@adu.edu.tr	1506
Kalite Komisyonu Başkanı	Prof. Dr. Mustafa ÖZÇAĞ	mozcag@adu.edu.tr	1502
Birim Web Adresi	https://myo.adu.edu.tr/nazilli/tr		
Birim mail Adresi	nazillimes@adu.edu.tr		

1.2.Tarihsel Gelişim

Aydın Adnan Menderes Üniversitesi'ne bağlı olarak Nazilli ilçesinde bir meslek yüksekokulu kurulması hususu, 2547 Sayılı Yükseköğretim Kanunu'nun 2880 Sayılı kanunla değişik 7/d-2 maddesi uyarınca, Yükseköğretim Kurulu Başkanlığı'nın 05.03.2004 tarihli Genel Kurul toplantısında kabul edilmiştir.

Aydın Adnan Menderes Üniversitesi Nazilli Meslek Yüksekokulu 2004-2005 akademik yılında Dış Ticaret ve Tekstil Programları ile eğitim ve öğretim faaliyetlerine başlamıştır. 2005-2006 Akademik yılında Dış Ticaret (İ.Ö); Tekstil (İ.Ö); Bankacılık ile Bankacılık (İ.Ö); Menkul Kıymetler ve Sermaye Piyasası ile Menkul Kıymetler ve Sermaye Piyasası (İ.Ö); Makine; Mobilya ve Dekorasyon programlarına öğrenci alınarak eğitim yelpazesi genişletilmiştir. 2009-2010 akademik yılında İşletme Yönetimi ile İşletme Yönetimi (İ.Ö); Lojistik ve Lojistik (İ.Ö) programları, 2011-2012 akademik yılında Makine Resim-Konstrüksiyon Programı, 2012-2013 akademik yılında Moda Tasarımı Programı ile eğitim ve öğretim faaliyetlerine devam edilmiştir. 2015-2016 akademik yılında ise Mülkiyeti Koruma ve Güvenlik Bölümü altında İş Sağlığı ve Güvenliği Programı açılmıştır.

2005-2006 akademik yılında açılan Bankacılık ile Bankacılık (İ.Ö) programlarının isimleri 2009-2010 akademik yılında Bankacılık ve Sigortacılık ile Bankacılık ve Sigortacılık (İ.Ö) olarak değiştirilmiştir. 2004-2005 akademik yılında açılan Tekstil Programı 2009-2010

akademik yılında Tekstil Teknolojisi olarak, 2005-2006 akademik yılında açılan Tekstil (İ.Ö) programının ismi 2009-2010 akademik yılında Tekstil Teknolojisi (İ.Ö) şeklinde değiştirilmiştir.

Yüksekokulumuz Dış Ticaret bölüm başkanlığı bünyesinde Dış Ticaret Programı; Finans-Bankacılık ve Sigortacılık bölüm başkanlığı bünyesinde Bankacılık ve Sigortacılık Programı ile Menkul Kıymetler ve Sermaye Piyasası Programı; Yönetim ve Organizasyon bölüm başkanlığı bünyesinde İşletme Yönetimi Programı ve Lojistik Programı; Tekstil Giyim, Ayakkabı ve Deri bölüm başkanlığı bünyesinde Tekstil Teknolojisi Programı, Mülkiyeti Koruma ve Güvenlik bölüm başkanlığı bünyesinde ise İş Sağlığı ve Güvenliği Programı yer almaktadır.

2008-2009 akademik yılında Mobilya ve Dekorasyon programı, 2018-2019 akademik yılında Tekstil Teknolojisi programı, Makine, Makine Resim-Konstrüksiyon programları yeterli sayıda öğrenci yerleşmemesi nedeniyle öğrenci alımına durdurulmuştur.

2025/2026 akademik yılı itibariyle eğitim öğretim faaliyetleri devam eden aktif programlar; Bankacılık ve Sigortacılık, Dış Ticaret, İşletme Yönetimi, Lojistik, Sermaye Piyasası ve Menkul Kıymetler programlarıdır. 2026 yılı Mart ayı itibariyle meslek yüksekokulumuzun toplam öğrenci sayısı ise 1235'dir.

Birimimizde görev yapan idari personelin dağılımı aşağıdaki tabloda yer almaktadır.

Tablo 2 – İdari Personel Sayısı ve Görev Dağılımı

Birim	Personel Sayısı
Yüksekokul Sekreterliği	1
İdari ve Mali İşler	1
Yazı İşleri	1
Öğrenci İşleri	3
Ayniyat	1
Hizmetli (Şehit Yakını)	1
Temizlik Personeli	1
Santral	1

1.3.Misyon, Vizyon, Değerler ve Hedefler

Aydın Adnan Menderes Üniversitesi'nin misyon, vizyon ve hedefleri doğrultusunda birimize ait bilgiler aşağıda sunulmuştur.

1.3.1.Misyon

Nazilli Meslek Yüksekokulu'nun misyonu; çağın gerektirdiği bilgi ve beceri düzeyine sahip, araştıran ve sorgulayan, iş birliğine ve paylaşıma açık, ülkesini ve mesleğini seven ara insan gücü yetiştirmektir.

1.3.2.Vizyon

Birimimizin vizyonu; çağdaş mesleki teknik eğitimin gerektirdiği bilgi ve beceri açısından yüksek standartlara sahip, tercih edilir ara teknik elemanlar yetiştiren, yenilikçi, paylaşımcı ve sanayi ile sürekli iş birliği içerisinde olan, eğitim faaliyetlerini kalite çalışmaları çerçevesinde sürekli olarak iyileştiren bir kurum olabilmektir.

1.3.3.Değerler

- Etik değerlere ve kalite süreçlerine bağlılık,
- Öğrenmeye ve sürekli gelişime açıklık,
- Katılım ve paylaşımcılık,
- Çözüm odaklılık.

1.3.4.Hedefler

Eğitim kalitesinin yükseltilmesi, öğretim elemanları ve idari personelin yetkinliklerinin iyileştirilmesi, öğrencilere yönelik etkinlik ve sosyal faaliyetlerin artırılması, iş dünyası ile ilişkilerin daha sıkı hale getirilmesi gibi konular yüksekokulumuzun temel hedefleri arasında yer almaktadır.

1.4.Eğitim ve Öğretim Hizmeti Sunan Birimler

Yüksekokulumuz bünyesinde öğrenci alımı devam eden aktif 5 program bulunmaktadır. 4 yarıyıl süresince eğitim veren programların eğitim dili Türkçe'dir. Öğretim programındaki dersleri ve 30 iş günü stajı başarıyla tamamlayan öğrencilerimize ön lisans diploması verilmektedir.

Bünümüzdeki programlar ve 17.03.2026 tarihi itibarıyla aktif durumdaki (ilişği kesilmemiş) öğrencilerimizin programlara göre dağılımı Tablo 3'te gösterilmektedir.

Tablo 3 - Programlar ve Öğrenci Sayıları

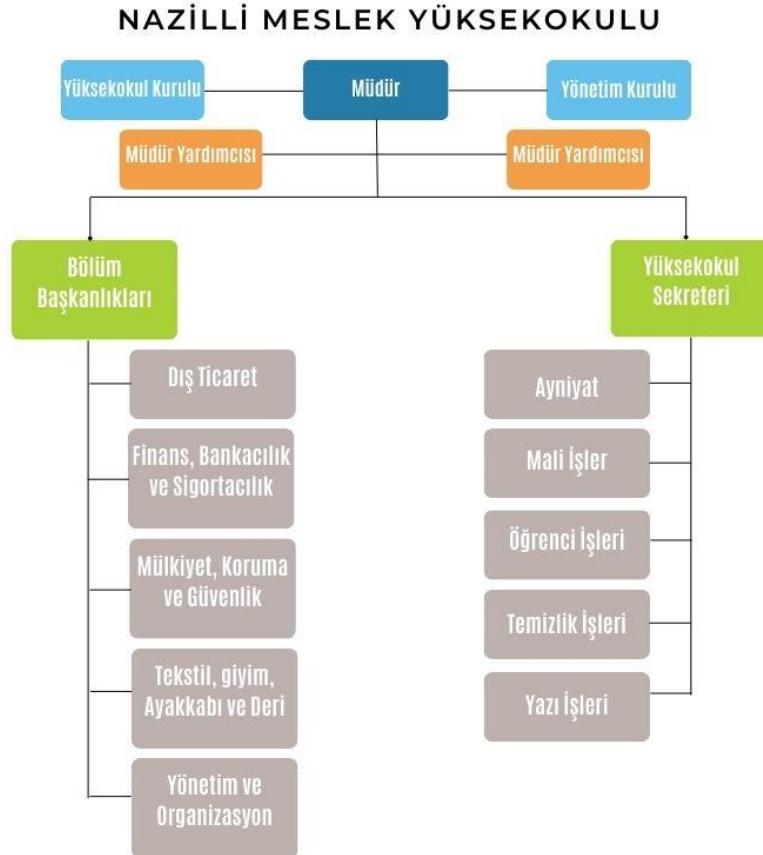
Bölüm	Program	Öğrenci Sayısı
Dış Ticaret	Dış Ticaret	173
	Dış Ticaret (İÖ)	85
Finans, Bankacılık ve Sigortacılık	Bankacılık ve Sigortacılık	238
	Bankacılık ve Sigortacılık (İÖ)	128
	Menkul Kıymetler ve Sermaye Piyasası	125
	Menkul Kıymetler ve Sermaye Piyasası (İÖ)	1
Yönetim ve Organizasyon	İşletme Yönetimi	193
	İşletme Yönetimi (İÖ)	60
	Lojistik	157
	Lojistik (İÖ)	75

Mülkiyeti Koruma ve Güvenlik	İş Sağlığı ve Güvenliği	Öğrenci alımı yapılmamaktadır.
Tekstil, Giyim, Ayakkabı ve Deri	Tekstil Teknolojisi	Öğrenci alımı yapılmamaktadır.
Tasarım	Moda Tasarımı	Öğrenci alımı yapılmamaktadır.
Malzeme ve Malzeme İşleme Teknolojileri	Mobilya ve Dekorasyon	Öğrenci alımı yapılmamaktadır.
Makine ve Metal Teknolojileri	Makine	Öğrenci alımı yapılmamaktadır.

1.5.Araştırma Faaliyetlerinin Yürütüldüğü Birimler

Nazilli Meslek Yüksekokulu mevcut program yapısı itibariyle sosyal alanlarda eğitim faaliyetlerin yapıldığı bir birim olması nedeniyle, bilgisayar laboratuvarı ve amfiler haricinde herhangi bir birim ya da ortama sahip bulunmamaktadır. Nazilli Sümer Kampüsü bünyesindeki A Blok derslik binasında eğitim öğretim faaliyetleri devam etmekte olup, söz konusu binada 11 adet amfi ve 1 adet bilgisayar laboratuvarı aktif olarak kullanılmaktadır.

1.6.Birimin Organizasyon Yapısı



Birimimiz bünyesinde oluşturulan komisyonlar aşağıda listelenmiştir:

Bağımlılıkla Mücadele Ekibi

Adı ve Soyadı	Ekipteki Görevi
Öğr. Gör. Dr. Hatice BAŞKAYA	Başkan
Öğr. Gör. Dr. Emine KARAKUŞ BAŞLAR	Üye
Öğr. Gör. Çetin SAVAŞGAN	Üye

Birim Akademik Teşvik Başvuru ve İnceleme Komisyonu

Adı ve Soyadı	Ekipteki Görevi
Prof. Dr. Bahar GÜRDİN	Başkan
Öğr. Gör. Dr. Hatice BAŞKAYA	Üye
Öğr. Gör. Mümin ESER	Üye

Birim Toplumsal Katkı Komisyonu

Adı ve Soyadı	Ekipteki Görevi
Öğr. Gör. Yıldırım TOPRAK	Başkan
Öğr. Gör. Zehra GÜLCAN MADRAN	Üye
Öğr. Gör. Merve Tuba ERDEN	Üye

Cinsel Tacize ve Cinsel Saldırıya Karşı Koruma ve Destek Komisyonu

Adı ve Soyadı	Ekipteki Görevi
Öğr. Gör. Fazilet KÖMÜRCÜLER	Başkan
Öğr. Gör. Dr. Emine KARAKUŞ BAŞLAR	Üye
Yükseköğretim Sekreteri Levent ABAK	Üye

Birim Kalite Komisyonu

SIRA NO	ADI-SOYADI	İDARİ GÖREVİ	KOMİSYONDAKİ GÖREVİ
1	Prof.Dr. Mustafa ÖZÇAĞ	Müdür	Başkan
2	Öğr.Gör. Fazilet KÖMÜRCÜLER	Müdür Yardımcısı	Üye
3	Öğr.Gör. Mümin ESER	Kalite Birim Temsilcisi	Üye
4	Öğr.Gör.Dr. Ali BÜYÜKMERT	Böl.Bşk.V./Kalite Birim Temsilcisi	Üye
5	Öğr.Gör. Ali ERDİNÇ	Böl.Bşk.V./Kalite Birim Temsilcisi	Üye
6	Öğr.Gör. Zehra GÜLCAN	Kalite Birim Temsilcisi	Üye
7	Öğr.Gör.Dr. Dilek GÜRCÜN	Kalite Birim Temsilcisi	Üye
8	Öğr.Gör. Semih ÇELEBİ	Kalite Birim Temsilcisi	Üye
9	Öğr.Gör. Merve Tuba ERDEN	Kalite Birim Temsilcisi	Üye
10	Öğr.Gör.Dr. Emine KARAKUŞ BAŞLAR	Kalite Birim Temsilcisi	Üye
11	Öğr.Gör. Ömer Burak TUNÇ	Kalite Birim Temsilcisi	Üye
12	Levent ABAK	Yüksekokul Sekreteri	Üye

Proje ve AR-GE Birim Komisyonu

Adı ve Soyadı	Ekipteki Görevi
Öğr. Gör. Dr. Hatice BAŞKAYA	Başkan
Öğr. Gör. Dr. Hatice GÖKBULUT KAZAN	Üye
Öğr. Gör. Dr. Emine KARAKUŞ BAŞLAR	Üye

Uygulamalı Eğitimler Komisyonu

Adı ve Soyadı	Ekipteki Görevi
Öğr. Gör. Dr. Ali BÜYÜKMERT	Başkan
Öğr. Gör. Dr. Hatice BAŞKAYA	Üye
Öğr. İdris KOÇAK	Üye
Öğr. Gör. Fazilet KÖMÜRCÜLER	Üye

Program ve Yüksekokul Öğrenci Temsilcileri

Adı ve Soyadı	Programı
Irmak BABUÇ	Bankacılık ve Sigortacılık (1. Sınıf)
Selin Nehir ÇALIŞKAN	Dış Ticaret (1. Sınıf)
Ezgi AKGÜN	İşletme Yönetimi (1. Sınıf)
Yeşim ÇİTRAK	Lojistik (1. Sınıf)
Bilal AĞIRTAŞ	Bankacılık ve Sigortacılık (2. Sınıf) Yüksekokul Öğrenci Temsilcisi
Bilge NAR	Dış Ticaret (2. Sınıf)
Beyza GÖKBUDAK	İşletme Yönetimi (2. Sınıf)
Arzunur ÖZCAN	Lojistik (2. Sınıf)
Şakir Selim ÇEVİK	Menkul Kıymetler ve Sermaye Piyasası (2. Sınıf)

1.7.İyileştirmeye Yönelik Çalışmalar

Yüksekokulumuz bünyesinde 2025 yılı Birim Öz Değerlendirme Raporu sonrasındaki süreçte gerçekleştirilen iyileştirmeye yönelik çalışmalar şunlardır:

- Birim Danışma Kurulu oluşturulmuştur.
- Birim Kalite Komisyonunun üye sayısı ve toplantı sıklığı artırılmıştır.
- Öğretim programlarının iyileştirilmesi çerçevesinde Birim Danışma Kurulu üyelerinden ders teklif önerileri talep edilmiştir.
- Akreditasyon çalışmaları çerçevesinde öğretim programlarında güncellemeler yapılmıştır.
- İdari personelin görev tanımlamaları yapılmıştır.

- Öğrencilerin sektör ile buluşmalarını hızlandırabilmek ve iş bulma süreçlerini iyileştirebilmek amacıyla Lojistik programında İşletmede Mesleki Eğitim (3+1) uygulamasına geçilmiştir.
- Her bir program için öğrenci temsilcileri ve yüksekokul öğrenci temsilcisi belirlenmiş, öğrencilerin temsil ve koordinasyon süreçlerine katılımları sağlanmıştır.

Öğrencilerin kampüs içi güvenliğinin artırılmasına yönelik olarak kampüs genelindeki güvenlik kamera sistemi yenilenmiş ve güvenlik kamera sayısı arttırılmıştır.

Kampüs güvenliğinin iyileştirilmesi amacı ile güvenlik görevlilerinin gün içindeki devriye sayıları ve kontrol noktaları arttırılmış, Güvenlik Tur Sistemi cihazı satın alınarak devriyeler kayıt altında izlenmeye başlanmıştır.

A. LİDERLİK, YÖNETİŞİM VE KALİTE

Aydın Adnan Menderes Üniversitesi Nazilli Meslek Yüksekokulu, çağın gerektirdiği bilgi ve beceri düzeyine sahip, araştırmaya, iş birliğine ve paylaşımına açık, ülkesini ve mesleğini seven ara insan gücü yetiştirme misyonu ile hareket eden bir yüksekokuldur. Bu çerçevede kurumsal kalitenin artırılması, sürdürülebilirliğinin sağlanması ve iç kalite güvence süreçlerinin etkin şekilde yürütülmesi için güçlü adımlar atmaktadır. Teknolojik gelişmelerde yüksek standartlara sahip, ulusal ve uluslararası platformlarda aranılır nitelikte ara teknik elemanlar yetiştirme güdüsü ile hareket eden Nazilli Meslek Yüksekokulu, hedeflerine ulaşma yolunda düzenli iç değerlendirme raporları hazırlayarak amaçlarına uygun eylem planları da oluşturmaktadır.

Bu doğrultuda, Nazilli Meslek Yüksekokulu bünyesinde oluşturulan kalite komisyonu gerekli raporlamaları düzenli olarak yapmaktadır. Ayrıca Planlama, Uygulama, Kontrol ve Önlem alma (PUKÖ) döngüsüne uygun olarak hem Öğrenci Bilgi Sistemi (OBİS) üzerinden hem de web ortamında düzenlenen anketlerle öğrencilerimizin, okulun sağladığı imkanlar ve akademik personele yönelik değerlendirmelerle kalite sürecine katkıda bulunmaları sağlanmaktadır. Bunun yanı sıra, öğrencilerin iş yaşamına kolay uyum sağlayabilmeleri için eğitim gördükleri alanda 30 iş günü zorunlu staj yapmaları sağlanmakta ve bu stajlar danışmanları tarafından değerlendirilmektedir. Ek olarak, Lojistik programı bünyesinde İşletmede Mesleki Eğitim (3+1 Eğitim Modeli) uygulamasına da geçiş yapılmış bulunmaktadır.

Gerek Nazilli Meslek Yüksekokulu akademik personelinin yetkinlik düzeyinin artırılması, gerekse de öğrencilerimizin misyon ve vizyonumuza uygun olarak yetiştirilmesi amacıyla Erasmus, Mevlâna, Farabi gibi değişim programları ile öğrenci ve akademik personelimizin ulusal ve uluslararası hareketliliğine olanak tanınmaktadır.

Tüm bunların yanı sıra bünyemizde akademik teşvik sistemi ve kurum faaliyet raporları ile birim çıktıları düzenli olarak PUKÖ döngüsü çerçevesinde takip edilmekte ve gerekli çalışmalar yürütülmektedir.

A.1. Liderlik ve Kalite

Nazilli Meslek Yüksekokulu'nun benimsemiş olduğu liderlik anlayışı, statik bir yönetim modelinden ziyade; değişime öncülük eden, kurumsal aidiyeti güçlendiren ve kalite odaklı dönüşümü destekleyen dinamik bir yapı olarak tasarlanmıştır.

Kurumsal dönüşümü sağlama yolunda gerçekleştirilen her türlü faaliyet ve süreçler için PUKÖ döngüsünü takip eden birim yönetimi, katılımcı yaklaşım çerçevesinde iç kalite güvence mekanizmalarını oluşturarak kalite kültürünü kurum bünyesinde yaygınlaştırmakta ve içselleştirmektedir.

A.1.1. Yönetişim Modeli ve İdari Yapı

Yüksekokulumu yönetim modeli; hiyerarşik bir komuta zincirinden ziyade, katılımcılığı, paydaş odaklı karar alma mekanizmalarını, şeffaflığı ve dikey/yatay iletişim kanallarının işlerliğini esas alan bir ekosistem olarak kurgulanmıştır. Bu çerçevede, söz konusu ekosistemi kurmak ve sürdürülebilirliğini sağlamak amacıyla, düzenli olarak akademik kurul toplantıları, bölüm başkanları toplantıları, birim kalite komisyonu toplantıları, paydaşlar ve öğrenci temsilcileri ile görüşmeler gerçekleştirilmektedir. (1)(A.1.1.) (2)(A.1.1.) (3)(A.1.1.) (4)(A.1.1.) (5)(A.1.1.) (6)(A.1.1.) (7)(A.1.1.)

Birim organizasyon şeması hazırlanmış olup, web sayfamızda kamuoyu ile paylaşılmış durumdadır(8)(A.1.1.). Bununla birlikte, birim bünyesinde yönetim kurulu, akademik kurul, öğrenci temsilcileri kurulu ve kalite kurulu gibi yapılar düzenli olarak toplanmaktadır(9)(A.1.1.). Öğrencileri ilgilendiren gündem maddelerinin bulunduğu yönetim kurulu toplantılarına Birim Öğrenci Temsilcisi de davet edilmektedir(10)(A.1.1.). Gerçekleştirilen tüm faaliyetler ve süreçler, Aydın Adnan Menderes Üniversitesi'nin kalite ve akreditasyon başta olmak üzere kurumsal hedefleri ile uyumlu olarak planlanmakta ve uygulanmaktadır.

Kanıtlar:

- (1)(A.1.1.) <https://akademik.adu.edu.tr/myo/nazilli/tr/organizasyon-semasi-95>
- (2)(A.1.1.) <https://akademik.adu.edu.tr/myo/nazilli/tr/hakkimizda/yonetim>
- (3)(A.1.1.) <https://akademik.adu.edu.tr/myo/nazilli/tr/hakkimizda/akademik-personel>
- (4)(A.1.1.) <https://akademik.adu.edu.tr/myo/nazilli/tr/hakkimizda/idari-personel>
- (5)(A.1.1.)<https://myo.adu.edu.tr/nazilli/tr/haberler/nazilli-myo-birim-kalite-komisyonu-toplantisi-7231>
- (6)(A.1.1.)<https://myo.adu.edu.tr/nazilli/tr/haberler/nazilli-myo-ogrenci-temsilcileri-toplantisi-7223>
- (7)(A.1.1.) <https://myo.adu.edu.tr/nazilli/tr/haberler/nazilli-ticaret-odasi-ziyareti-7222>
- (8)(A.1.1.) <https://myo.adu.edu.tr/nazilli/tr/organizasyon-semasi-95>
- (9)(A.1.1.)<https://myo.adu.edu.tr/nazilli/tr/haberler/nazilli-myo-ogrenci-temsilcileri-toplantisi-7223>
- (10)(A.1.1.)<https://myo.adu.edu.tr/nazilli/tr/haberler/nazilli-myo-yonetim-kurulu-toplantisi-7220>

A.1.2.Liderlik

Nazilli Meslek Yüksekokulu kalite süreçleri çerçevesinde farkındalık, aidiyet duygusunun geliştirilmesi, ölçülebilir çalışma prensiplerinin oluşturulması ve personel motivasyonunun sağlanması noktasında, sürdürülebilir ilkeler hayata geçirebilmek için Birim Kalite Komisyonu oluşturmuştur. (1)(A.1.2.). Kalite komisyonu, stratejik plan çerçevesinde gerçekleştirilecek faaliyetler ve söz konusu faaliyetlerin PUKÖ döngülerinin takibi için gerekli çalışmaları karara bağlamakta ve izlemektedir (2)(A.1.2.).

Nazilli Meslek Yüksekokulu, kurulan komisyonlar aracılığıyla, kurumun değerleri ve hedefleri doğrultusunda yetki paylaşımını gerçekleştirirken, birim içi ilişkileri geliştirme ve motivasyonu yükseltmeye yönelik çalışmaları da kararlılıkla sürdürmektedir(3)(A.1.2.).

Akademik ve idari birimler arasındaki iletişim, telefon, e-mail ve Elektronik Belge Yönetim Sistemi (EBYS) yazılımı üzerinden yapılmakla birlikte; her dönem başında akademik personelle yapılan akademik kurullar ve gerekli görüldüğünde yapılan çeşitli akademik toplantılarla sağlanmaktadır(4)(A.1.2.), (5)(A.1.2).

Liderlik süreçleri ve kalite güvence kültürünün içselleştirilmesi için Nazilli Meslek Yüksekokulunda birim kalite komisyon sorumlulukları tanımlanmıştır(6)(A.1.2) ve tanımlamalar doğrultusunda çalışmalar yürütülmektedir (7)(A.1.2).

Kanıtlar:

- (1)(A.1.2.) <https://akademik.adu.edu.tr/myo/nazilli/tr/birim-kalite-komisyonu-1288>
- (2)(A.1.2.)<https://akademik.adu.edu.tr/myo/nazilli/tr/haberler/nazilli-myoy-birim-kalite-komisyonu-toplantisi-7219>
- (3)(A.1.2.) <https://akademik.adu.edu.tr/myo/nazilli/tr/birim-kalite-komisyonu-1287>
- (4)(A.1.2.)<https://akademik.adu.edu.tr/myo/nazilli/tr/haberler/akademik-kurul-toplantisi-7215>
- (5)(A.1.2) <https://akademik.adu.edu.tr/myo/nazilli/tr/haberler/akademik-kurul-toplantisi-7203>
- (6)(A.1.2)<https://akademik.adu.edu.tr/myo/nazilli/tr/birim-kalite-komisyonu-sorumluluklari-3323>
- (7)(A.1.2) <https://akademik.adu.edu.tr/myo/nazilli/tr/haberler/universitemizde-kalite-izleme-ve-degerlendirme-toplantilari-devam-ediyor-7217>

A.1.3. Kurumsal Dönüşüm Kapasitesi

Covid-19 küresel kriziyle birlikte ortaya çıkan yeni çalışma biçimleri doğrultusunda, üniversitemiz Aydın Adnan Menderes Üniversitesi Uzaktan Eğitim Merkezi (ADÜZEM) tarafından kurulan sistemler aracılığı ile uzaktan eğitim sürecine geçmiştir. Günümüzde de gerek akademik personel gerekse de öğrencilerin bir araya geldiği yeni platform Aydın Adnan Menderes Üniversitesi Sürekli Eğitim Merkezi (ADUSEM) platformudur. Bu platform üzerinden akademik ve idari personel ile öğrencilerin bir araya gelerek bilgi paylaşımında bulunmaları ve eğitim süreçlerini daha etkin bir biçimde takip edebilmeleri amaçlanmaktadır (1)(A.1.3).

Bunun yanı sıra, Nazilli Meslek Yüksekokulu web sayfasında mezun öğrencilerimizi takip edebilmek için mezunlar platformu bulunmaktadır. Bu platformda yer alan form mezun öğrencilerimiz tarafından doldurulmakta ve böylece öğrencilerimizle düzenli diyalog ve işbirlikleri sürdürülmektedir. Geleceğe uyum için amaç, misyon ve hedefler doğrultusunda Nazilli Meslek Yüksekokulu değişim yönetimi, kıyaslama, yenilik yönetimi gibi yaklaşımlar çerçevesinde sektörel işbirlikleri yaparak öğrencilerin de paydaş olduğu çeşitli aktivasyonları hayata geçirmektedir (2)(A.1.3.), (3)(A.1.3.).

Kanıtlar:

- (1)(A.1.3) <https://adusem.adu.edu.tr/>
- (2)(A.1.3.) <https://akademik.adu.edu.tr/myo/nazilli/tr/mezunlar-257>
- (3)(A.1.3.)<https://akademik.adu.edu.tr/myo/nazilli/tr/haberler/nazilli-myoy-kariyer-gunleri--finansin-yolculugu-kariyer-basamaklari-ve-firsatlar-7204>

A.1.4. İç Kalite Güvencesi Mekanizmaları

Nazilli Meslek Yüksekokulu Stratejik Plan ve Performans Programında yer alan performans göstergeleri ile kalite güvencesi süreçleri arasındaki ilişkiyi performans vb. ölçümü, her dönem sonunda OBİS sistemi üzerinden öğrencilere yapılan anketlerle ölçümleyerek kayda almaktadır. Bu anketler, öğretim elemanının ne derece verimli ve etkin çalıştığını, ders içeriklerinin ne kadar öğretim çıktılarıyla uygun olduğunu değerlendirmektedir (1)(A.1.4).

Ayrıca, Nazilli Meslek Yüksekokulu web sayfasında birim kalite sekmesinde geri bildirim araçlarının ne olduğu hususunda öğrenciler bilgilendirilerek performans göstergeleri ile kalite güvencesi süreçleri arasındaki ilişkinin ortaya koyulması yolunda yönlendirmeler yapılmaktadır (2)(A.1.4).

PUKÖ döngüsü yönetim sistemi, eğitim-öğretim, araştırma ve geliştirme, toplumsal katkı süreçleriyle idari ve yönetsel süreçlerinin tamamında işletilmektedir. Öğrencilere dönem sonlarında anket yapılmakta ve sonuçlar derlenmektedir. Bu sonuçlar, ilgili kişinin OBİS personel modülünde görünür kılınmaktadır. Yapılan akademik kurul toplantılarında da bu anketlerin dikkate alınarak ders akışı, işleyişi ve içerik planlaması için gerekli güncellemelerin yapılması istenmektedir (3)(A.1.4), (4)(A.1.4).

Nazilli Meslek Yüksekokulu'nda birim kalite kültürünün yaygınlaşması ve geliştirilmesi için kurulan Kalite Komisyonu'nun yetki, görev, sorumlulukları ve organizasyon yapısı ayrıntılı bir şekilde tanımlanmıştır (5)(A.1.4), (6)(A.1.4)

Kanıtlar:

- (1)(A.1.4)<https://akademik.adu.edu.tr/myo/nazilli/tr/ogrenci-anket-sonuclari-4364>
- (2)(A.1.4) <https://akademik.adu.edu.tr/myo/nazilli/tr/geri-bildirim-araclari-1290>
- (3)(A.1.4)<https://akademik.adu.edu.tr/myo/nazilli/tr/haberler/akademik-kurul-toplantisi-7215>
- (4)(A.1.4)<https://akademik.adu.edu.tr/myo/nazilli/tr/haberler/akademik-kurul-toplantisi-7203>
- (5)(A.1.4)<https://akademik.adu.edu.tr/myo/nazilli/tr/haberler/nazilli-myo-birim-kalite-komisyonu-toplantisi-7219>
- (6)(A.1.4) <https://akademik.adu.edu.tr/myo/nazilli/tr/haberler/universitemizde-kalite-izleme-ve-degerlendirme-toplantilari-devam-ediyor-7217>

A.1.5. Kamuoyunu Bilgilendirme ve Hesap Verebilirlik

Nazilli Meslek Yüksekokulu topluma karşı sorumluluklarının gereği olarak, eğitim ve öğretim, araştırma ve geliştirme faaliyetlerini de içerecek şekilde faaliyetlerinin tümüyle ilgili güncel verileri kamuoyuyla paylaşmaktadır. Bunun gereği olarak resmi internet sitesinde yer alan bilgiler aracılığıyla toplumla görsel, işitsel ve yazılı iletişim kurularak bilgi paylaşımı gerçekleştirilmektedir. İnternet sitesinin içeriği sürekli olarak güncellenmekte, birim yönetim kadrosu tarafından titizlikle yönetilmektedir (1)(A.1.5), (2)(A.1.5).

İç kontrol sisteminin geliştirilmesi ve kurumsallaşma konusunda yapılan çalışmalar, planlı ve risk odaklı olarak gerçekleştirilmektedir. İç denetim faaliyetleri, Nazilli Meslek Yüksekokulu'nun amaç ve hedeflerine yönelik olarak yürütülen faaliyetlerin ölçülmesi, değerlendirilmesi ve sonuçlarının raporlanarak ilgili birimler ve kamuoyuyla paylaşılması yöntemiyle yürütülmektedir. Böylece yönetimin etkinliği, saydamlığı ve hesap verebilirliği sağlanmaktadır(3)(A.1.5).

Kanıtlar:

- (1)(A.1.5) <https://akademik.adu.edu.tr/myo/nazilli/tr>
- (2)(A.1.5) <https://akademik.adu.edu.tr/myo/nazilli/tr/basinda-nazilli-meslek-yuksekokulu-270>
- (3)(A.1.5) <https://akademik.adu.edu.tr/myo/nazilli/tr/kurum-ici-degerlendirme-raporu-3308>

A.2. Misyon ve Stratejik Amaçlar

Nazilli Meslek Yüksekokulu; misyon ve vizyon hedefleri doğrultusunda oluşturduğu stratejik amaçlarını ve hedeflerini planlayarak uygulamakta, performans yönetimi kapsamında sonuçlarını izleyerek değerlendirmekte ve kamuoyuyla paylaşmaktadır.

A.2.1.Misyon, Vizyon ve Politikalar

Nazilli Meslek Yüksekokulu'nun misyonu; çağın gerektirdiği bilgi ve beceri düzeyine sahip, araştıran ve sorgulayan, iş birliğine ve paylaşımına açık, ülkesini ve mesleğini seven ara insan gücü yetiştirmektir.

Birimimizin vizyonu; çağdaş mesleki teknik eğitimin gerektirdiği bilgi ve beceri açısından yüksek standartlara sahip, tercih edilir ara teknik elemanlar yetiştiren, yenilikçi, paylaşımcı ve sanayi ile sürekli iş birliği içerisinde olan, eğitim faaliyetlerini kalite çalışmalarını çerçevesinde sürekli olarak iyileştiren bir kurum olabilmektir(1)(A.2.1).

Nazilli Meslek Yüksekokulu, belirli mesleklere yönelik ara insan gücü yetiştirebilmek amacıyla eğitim-öğretim programlarını bu misyon ve vizyonu doğrultusunda düzenlemiştir. Ayrıca öğrencilerin sektör deneyimi kazanabilmesi için staj zorunlu dersler kapsamında yer almakta, bununla birlikte İşletmede Mesleki Eğitim (3+1) uygulamasına geçiş süreci de başlatılmış durumdadır (2)(A.2.1).

Nazilli Meslek Yüksekokulu, kurumun kalite politikasını tüm paydaşların ulaşabileceği şekilde internet sitesinde "Kalite" sekmesi altında paydaşların erişimine sunmaktadır (3)(A.2.1).

Nazilli Meslek Yüksekokulu, Aydın Adnan Menderes Üniversitesi kalite politikasına uyumlu bir şekilde kalite politikasını birim kalite çalışmaları kapsamında hayata geçirmektedir. Üniversitemiz kalite politikaları doğrultusunda, birimizde kalite komisyonu oluşturularak, bu komisyona kalite temsilcileri atanmış ve düzenli toplantılar gerçekleştirilmiştir (4)(A.2.1), (5)(A.2.1),

Birim tarihsel gelişimi ve kurumsal alışkanlıkları her yıl birim tarafından sunulan Birim İç Değerlendirme Raporu'nda yer almaktadır (6)(A.2.1).

Kanıtlar:

- (1)(A.2.1) <https://akademik.adu.edu.tr/myo/nazilli/tr/hakkimizda/genel-bilgiler>
- (2)(A.2.1) <https://akademik.adu.edu.tr/myo/nazilli/tr/staj-islemleri-1281>
- (3)(A.2.1) <https://akademik.adu.edu.tr/myo/nazilli/tr/birim-kalite-komisyonu-1287>
- (4)(A.2.1) <https://akademik.adu.edu.tr/myo/nazilli/tr/haberler/nazilli-myoy-birim-kalite-komisyonu-toplantisi-7219>
- (5)(A.2.1) <https://akademik.adu.edu.tr/myo/nazilli/tr/haberler/universitemizde-kalite-izleme-ve-degerlendirme-toplantilari-devam-ediyor-7217>
- (6)(A.2.1) <https://akademik.adu.edu.tr/myo/nazilli/tr/birim-oz-degerlendirme-raporu-3308>

A.2.2. Stratejik Amaç ve Hedefler

Birim bünyesinde belirlenen stratejik hedeflere ulaşıp ulaşılmadığının takibi titizlikle gerçekleştirilmektedir. Yıl içinde gerçekleştirilecek tüm faaliyetlerin sayısı ve sıklığı, stratejik plan hedefleri çerçevesinde planlanmaktadır (1)(A.2.2).

Kanıtlar:

- (1)(A.2.2) <https://akademik.adu.edu.tr/myo/nazilli/tr/stratejik-plan-1284>

A.2.3. Performans Yönetimi

Nazilli Meslek Yüksekokulu'nda performans ölçümü, her dönem sonunda OBİS sistemi üzerinden öğrencilere yapılan anketlerle gerçekleştirilmektedir. İlgili anketler, öğretim elemanının ne derece verimli ve etkin çalıştığını, ders içeriklerinin öğretim çıktılarıyla ne kadar uyumlu olduğunu değerlendirmektedir.

Nazilli Meslek Yüksekokulu'nun hafızası ve birim kültürünün sürekliliğine hassasiyet gösterilmekte, iç ve dış paydaşları bir araya getirecek çeşitli etkinlikler (mezuniyet törenleri, öğrenci-mezun buluşmaları, kariyer etkinlikleri, okul ve sektör gezileri, sivil toplum kuruluşu iş birlikleri, sosyal projeler vb.) düzenlenmektedir (1)(A.2.3), (2)(A.2.3), (3)(A.2.3), (4)(A.2.3), (5)(A.2.3), (6)(A.2.3), (7)(A.2.3).

Kanıtlar:

- (1)(A.2.3) <https://akademik.adu.edu.tr/myo/nazilli/tr/haberler/nazilli-myo-da-kizilay-kan-bagisi-etkinligi-7218>
- (2)(A.2.3) <https://akademik.adu.edu.tr/myo/nazilli/tr/haberler/kariyer-koordinatorlugu-oryantasyon-programi-7216>
- (3)(A.2.3) <https://akademik.adu.edu.tr/myo/nazilli/tr/haberler/nazilli-myo-da-bagimlilikla-mucadele-semineri-7214>
- (4)(A.2.3) <https://akademik.adu.edu.tr/myo/nazilli/tr/haberler/nazilli-myo-oryantasyon-programi-7213>
- (5)(A.2.3) <https://akademik.adu.edu.tr/myo/nazilli/tr/haberler/sumer-kampusu-nde-kurban-bayrami-bayramlasma-toreni-gerceklestirildi-7212>
- (6)(A.2.3) <https://akademik.adu.edu.tr/myo/nazilli/tr/haberler/nazilli-myo-da-is-hayatinda-psikolojinin-onemi-konulu-etkinlik-7211>
- (7)(A.2.3) <https://akademik.adu.edu.tr/myo/nazilli/tr/haberler/nazilli-myo-da-yurt-disi-egitimi-ve-kariyer-soylesisi-7210>

A.3. Yönetim Sistemleri

Nazilli Meslek Yüksekokulu, stratejik hedeflerine ulaşmayı nitelik ve nicelik olarak güvence altına almak amacıyla mali, beşerî ve bilgi kaynakları ile donatılmış yönetici kadrosuyla yönetim süreçlerini profesyonelce yürütmektedir.

A.3.1. Bilgi Yönetim Sistemi

Nazilli Meslek Yüksekokulu her türlü faaliyet ve süreçlerine ilişkin veri toplamak, analiz etmek ve raporlamak üzere rektörlük tarafından oluşturulmuş altyapı ve sistemleri kullanmakta ve analiz etmektedir.

Nazilli Meslek Yüksekokulu kalite güvence bilgi sistemi kapsamında belirlenen anahtar performans göstergelerini Rektörlük tarafından belirlenmiş OBİS, EBYS vb. sistemleri kullanarak izlemektedir(1)(A.3.1).

Kanıtlar:

- (1)(A.3.1) <https://www.adu.edu.tr/tr/ubys>

A.3.2. İnsan Kaynakları Yönetimi

Nazilli Meslek Yüksekokulu, Aydın Adnan Menderes Üniversitesi'nin belirlediği hedefler ve insan kaynakları politikası ile uyum içinde hareket etmektedir.

İnsan kaynakları yönetiminde adil ve şeffaf süreçlerin oluşturulması ve sürdürülmesi amaçlanmakta, akademik ve idari personelin gelişimi ile kurumun genel başarısına katkı sağlanması hedeflenmektedir. Başarının, akademik ve idari personelin sunduğu hizmetin kalitesine ve performansına bağlı olduğu bilinciyle, çalışanların ve öğrencilerin memnuniyeti önemsenmektedir.

Yetkinliklerin işe alım ve terfi süreçlerine entegre edilmesi ile süreç etkin bir şekilde yürütülmektedir. Personelin gelişimini desteklemek amacıyla, yayın ve araştırmalara yönelik olarak rektörlük bünyesinde Özellikle Bilimsel Araştırma Projeleri (BAP) tarafınca bazı teşvikler sağlanmaktadır. Tüm bu çalışmaların temel amacı, insan kaynakları yönetiminin etkinliğini ve verimliliğini artırmaktır (1)(A.3.2), (2)(A.3.2).

Nazilli Meslek Yüksekokulu'nda göreve başlayan akademik ve idari personelin yetkinliklerinin tanımlanması ve izlenmesi hem YÖK tarafından hem de üniversitemiz tarafından alt yapısı oluşturulmuş olan AKBİS, YÖKSİS ve OBİS gibi yazılımlar üzerinden yapılmaktadır (3)(A.3.2), (4)(A.3.2), (5)(A.3.2).

Personelin görevlerini eksiksiz yerine getirebilmesi ve iş süreçlerinin daha verimli hale gelmesi için hizmet içi eğitimler gerçekleştirilmektedir. İdari kadrolara yönelik insan kaynakları projeleri kapsamında mevcut iş tanımları güncellenmekte, her pozisyon için gerekli yetkinlik ve beceriler belirlenerek iş gereklilikleri netleştirilmektedir. Bu süreç doğrultusunda, performans değerlendirme sistemi uygulanarak, ideal durum ile mevcut performans arasındaki farklılıklar tespit edilmektedir. Aynı zamanda, tüm çalışanların çeşitli değerlendirme araçlarıyla objektif bir şekilde gözlemlenmesi sağlanarak, gelişim süreçleri ölçülünerek gerekli iyileştirmeler planlanacaktır (6)(A.3.2).

Kanıtlar:

- (1)(A.3.2) <https://akademik.adu.edu.tr/myo/nazilli/tr/haberler/nazilli-myogrencileri-tarafından-hazırlanan-iki-proje-tubitak-2209-a-kapsamında-destek-kazandı-7206>
- (2)(A.3.2) <https://akademik.adu.edu.tr/myo/nazilli/tr/haberler/nazilli-myoda-erasmus-bilgilendirme-toplantisi-6218>
- (3)(A.3.2) <https://akbis.adu.edu.tr/>
- (4)(A.3.2) <https://yoksis.yok.gov.tr/>
- (5)(A.3.2) <https://obis.adu.edu.tr/GIRIS?ReturnUrl=%2f>
- (6)(A.3.2) <https://akademik.adu.edu.tr/myo/nazilli/tr/haberler/nazilli-myoda-is-hayatında-psikolojinin-onemi-konulu-etkinlik-7211>

A.3.3. Finansal Yönetim

Nazilli Meslek Yüksekokulu mali kaynakları, üniversitemiz tarafından onaylanan yıllık bütçe doğrultusunda, belirlenen prosedürler çerçevesinde ve fayda-maliyet analizi yapılarak yönetilmektedir. Kaynakların kullanımı, özel olarak geliştirilen proaktif bütçe kontrol ve onay sistemi kapsamında denetim süreçlerinden geçmektedir. Ayrıca, gerçekleştirilen tüm harcamalar ve kaynak kullanımları, bağımsız denetim süreçleriyle düzenli olarak kontrol edilmektedir.

Kullanım hakkına sahip olunan binalar, ilgili birimlerin sorumluluğunda olup teknik ve idari yönetim süreçleri çerçevesinde kullanılmaktadır. Bu taşınmazların uzun vadeli ve sürdürülebilir bir şekilde kullanılmasını sağlamak amacıyla düzenli bakım ve onarım çalışmaları yürütülmektedir.

Tüm taşınır ve taşınmaz kaynaklarımız, çalışanlar ile öğrencilerin ihtiyaçlarını karşılayabilecek kapasitede olup, süreç içerisinde ortaya çıkan gereksinimler doğrultusunda değerlendirmeler yapılmakta ve gerekli önlemler alınmaktadır.

Kullanıma sunulan tüm taşınabilir sabit kıymetler Taşınır Kayıt Kontrol Yetkilisi tarafından kayıt altına alınarak takip edilmektedir. Periyodik sayımlar gerçekleştirilmekte, gerektiği durumlarda ise hurda, sigorta hasarı ve benzeri durumlar için gerekli işlemler gerçekleştirilmektedir. Sabit kıymetlerin ekonomik ve teknolojik ömürleri dikkate alınarak yıllık bütçelerde yenileme payı ayrılmakta, ömrünü tamamlayanlar hurdaya ayrılarak envanterden çıkarılmaktadır (1)(A.3.3).

Kanıtlar:

- (1)(A.3.3) <https://akademik.adu.edu.tr/myo/nazilli/tr/hakkimizda/genel-bilgiler>

A.3.4. Süreç Yönetimi

Nazilli Meslek Yüksekokulu, iç kontrol standartlarına uyum sağlamak amacıyla eylem planına sahip olup, gerekli çalışmalar bu plan doğrultusunda yürütülmektedir.

Üniversitemiz tarafından alınan kararlar çerçevesinde, eğitim-öğretim sürecine yönelik gerekli altyapı oluşturulmuş ve Nazilli Meslek Yüksekokulu bu sisteme uyum sağlayarak sürece entegre olmuştur(1)(A.3.4).

Kanıtlar:

- (1)(A.3.4) <https://akademik.adu.edu.tr/myo/nazilli/tr/is-akis-semalari-3319>

A.4. Paydaş Katılımı

Nazilli Meslek Yüksekokulu iç ve dış paydaşlarının stratejik kararlara ve süreçlere katılımını sağlamak üzere geri bildirimlerini almak, yanıtlamak ve kararlarında kullanmak için gerekli sistemleri oluşturmuş ve profesyonelce yönetmektedir.

A.4.1. İç ve Dış Paydaş Katılımı

Nazilli Meslek Yüksekokulu'nun iç ve dış paydaşları belirlenmiş olup aşağıdaki şekilde gruplandırılmıştır:

-İç Paydaşlar: Aydın Adnan Menderes Üniversitesi Rektörlüğü, üniversitemizin ilgili fakülteleri ve öğretim elemanları, akademik ve idari personel ile öğrencilerimiz. (1)(A.4.1).

-Dış Paydaşlar: Nazilli Kaymakamlığı, Nazilli Belediyesi, İŞKUR Nazilli Müdürlüğü, Nazilli Ticaret Odası, Aydın Büyükşehir Belediyesi ve Nazilli Meslek Yüksekokulu mezunları.

Dış paydaşlarımızla düzenlenen toplantılar aracılığıyla öneri ve geri bildirim süreçleri başlatılmakta ve değerlendirmeye alınmaktadır.

Akademik ve idari personel arasındaki iletişim özellikle e-posta ve EBYS üzerinden yürütülmektedir. Öğrencilerle iletişim OBİS, e-posta, WhatsApp grupları ve derslerde yüz yüze etkileşim yoluyla sağlanmaktadır. Dış paydaşlarla iletişim ise toplantılar, yüz yüze görüşmeler, Nazilli Meslek Yüksekokulu internet sayfası, duyurular ve e-posta gibi araçlar kullanılarak sürdürülmektedir. Her dönem yapılan anketlerin sonuçları ise analiz edilerek elde edilen geri bildirimler kalite güvence sistemine entegre edilmektedir.

Öğrencilere yönelik performans ve benzeri değerlendirmeler, her dönem sonunda OBİS sistemi üzerinden yapılan anketler aracılığıyla ölçülmektedir. Bu anketler, öğretim elemanlarının etkinliğini ve ders içeriklerinin öğretim çıktılarıyla uyumunu değerlendirmek amacıyla gerçekleştirilmektedir. Ayrıca, belirli periyotlarla Aydın Adnan Menderes Üniversitesi genelinde akademik ve idari personele yönelik iç ve dış değerlendirme olanağı sunan anketler düzenlenmektedir. Ayrıca, Nazilli Meslek Yüksekokulu bünyesinde mezun iletişim formu bulunmakta ve toplanan veriler üniversitemizin mezun bilgi sistemine aktarılmaktadır (2)(A.4.1), (3)(A.4.1), (4)(A.4.1).

Nazilli Meslek Yüksekokulu da öğrencilerimizde aktif paydaşlarımız arasındadır. Karar alma süreçlerine katılmakta olup bu katılım öğrenci temsilciliği, Rektör-Öğrenci buluşması ve danışman toplantıları, öğrenci oryantasyon toplantıları gibi çeşitli uygulamalarla gerçekleştirilmektedir (5)(A.4.1), (6)(A.4.1), (7)(A.4.1), (8)(A.4.1),

Yerel yönetimler, sivil toplum örgütleri, ilgili bakanlıklar gibi kurumlar Nazilli Meslek Yüksekokulu'nun gelişime katkı vermekte olup, çalışmalar titizlikle yürütülmektedir (9)(A.4.1), (10)(A.4.1), (11)(A.4.1).

Kanıtlar:

- (1)(A.4.1) <https://akademik.adu.edu.tr/myo/nazilli/tr/haberler/sumer-kampusu-nde-kurban-bayrami-bayramlasma-toreni-gerceklestirildi-7212>
- (2)(A.4.1) <https://akademik.adu.edu.tr/myo/nazilli/tr/ogrenci-anket-sonuclari-4364>
- (3)(A.4.1) <https://myo.adu.edu.tr/nazilli/tr/haberler/nazilli-myo-da-ogrenci--mezun-bulusmasi-7226>
- (4)(A.4.1) <https://myo.adu.edu.tr/nazilli/tr/haberler/nazilli-myo-da-ogrenci--mezun--sektor-bulusmasi-7229>
- (5)(A.4.1) <https://akademik.adu.edu.tr/myo/nazilli/tr/haberler/nazilli-myo-oryantasyon-programi-7213>
- (6)(A.4.1) <https://akademik.adu.edu.tr/myo/nazilli/tr/haberler/kariyer-koordinatordugu-oryantasyon-programi-7216>
- (7)(A.4.1) <https://myo.adu.edu.tr/nazilli/tr/haberler/nazilli-myo-ogrenci-temsilcileri-toplantisi-7223>
- (8)(A.4.1) <https://myo.adu.edu.tr/nazilli/tr/haberler/nazilli-myo-yonetim-kurulu-toplantisi-7220>
- (9)(A.4.1) <https://akademik.adu.edu.tr/myo/nazilli/tr/haberler/nazilli-myo-da-kizilay-kan-bagisi-etkinligi-7218>
- (10)(A.4.1) <https://myo.adu.edu.tr/nazilli/tr/haberler/ilce-emniyet-mudurunden-yuksekokulumuza-ziyaret-7224>

- (11)(A.4.1)<https://myo.adu.edu.tr/nazilli/tr/haberler/nazilli-myo-da-siber-guvenlik-semineri-7228>

A.4.2. Öğrenci Geri Bildirimleri

Öğrencilere yönelik performans ve benzeri değerlendirmeler, her dönem sonunda OBİS sistemi üzerinden yapılan anketler aracılığıyla gerçekleştirilmektedir. Bu anketler, öğretim elemanlarının verimliliğini, ders içeriklerinin öğretim çıktılarıyla ne ölçüde uyumlu olduğunu değerlendirmeye yönelik olarak düzenlenmektedir. Öğrenciler, ders saatleri içinde veya belirlenen görüşme saatleri kapsamında öğretim elemanlarına çeşitli konularda geri bildirimde bulunabilmektedir. Ayrıca Dilek ve Öneri kutuları yardımı ile de öğrencilerden talepler toplanmakta ve değerlendirilmektedir (1)(A.4.2), (2)(A.4.2).

Kanıtlar:

- (1)(A.4.2) <https://akademik.adu.edu.tr/myo/nazilli/tr/egitim-ogretim-3301>
- (2)(A.4.2) <https://akademik.adu.edu.tr/myo/nazilli/tr/ogrenci-anket-sonuclari-4364>

A.4.3. Mezun İlişkileri Yönetimi

Mezunların izlenmesine yönelik olarak Nazilli Meslek Yüksekokulu internet sitesi üzerinde bir Mezun Bilgi Formu oluşturmuştur(1)(A.4.3). Ayrıca mezun olan öğrencilerimizin kariyer etkinlikleri kapsamında okul ziyaretleri yapması ve seminerler vermesi gibi çeşitli faaliyetler de gerçekleştirilmektedir(2)(A.4.3.), (3)(A.4.3.)

Program güncellemelerine katkı sağlayan paydaşlar; mezunlar, işverenler ve öğrenciler ile Nazilli Meslek Yüksekokulu'nun akademik ve idari personellerinden oluşmaktadır. Bölüm başkanlıklarının organizasyonunda gerçekleştirilen öğretim programları güncellemeleri nihai olarak yüksekokul yönetim kurulu tarafından onaylanmaktadır.

Kanıtlar:

- (1)(A.4.3) <https://akademik.adu.edu.tr/myo/nazilli/tr/mezunlar-257>
- (2)(A.4.3)<https://myo.adu.edu.tr/nazilli/tr/haberler/nazilli-myo-da-ogrenci--mezun--sektor-bulusmasi-7229>
- (3)(A.4.3.)<https://myo.adu.edu.tr/nazilli/tr/haberler/nazilli-myo-da-ogrenci--mezun-bulusmasi-7226>

A.5. Uluslararasılaşma

Nazilli Meslek Yüksekokulu, Aydın Adnan Menderes Üniversitesi'nin uluslararasılaşma stratejisi ve hedefleri doğrultusunda süreçlerini geliştirmeye gayret etmekle birlikte, meslek yüksekokulları bünyesinde söz konusu faaliyetlerin gerçekleştirilebilmesinin sınırlı olması ile de karşı karşıya kalmaktadır.

A.5.1. Uluslararasılaşma Süreçlerinin Yönetimi

Nazilli Meslek Yüksekokulu, uluslararasılaşma stratejisi olarak üniversitemizin belirlediği politika ve stratejileri kabul etmiştir(1)(A.5.1). Üniversitemizin uluslararasılaşma stratejisi çerçevesinde, Erasmus ve Farabi gibi değişim programları için temsilci öğretim elemanları görevlendirilmiştir. Bu programların yanında yurtdışı eğitim imkanları ile de ilgili olarak öğrencilere belirli aralıklarda bilgilendirme seminerleri düzenlenmektedir(2)(A.5.1), (3)(A.5.1).

Kanıtlar:

- (1)(A.5.1) <https://akademik.adu.edu.tr/myo/nazilli/tr/stratejik-plan-1284>

- (2)(A.5.1)<https://haber.adu.edu.tr/haber/nazilli-myo-da-erasmus-bilgilendirme-toplantisi-yapildi-1000145432>
- (3)(A.5.1)<https://akademik.adu.edu.tr/myo/nazilli/tr/haberler/nazilli-myo-da-yurt-disi-egitimi-ve-kariyer-soylesisi-7210>

A.5.2. Uluslararasılaşma Kaynakları

Uluslararasılaşma hareketleri çerçevesinde Erasmus programları, hibe hareketleri ve staj hareketliliği gibi faaliyetler uluslararasılaşma kaynakları olarak yer almaktadır. Söz konusu kaynaklara erişimin sağlanması ve organizasyonun yapılması amacıyla Aydın Adnan Menderes Üniversitesi Dış İlişkiler Ofisi ile koordineli şekilde çalışılmaktadır.

A.5.3. Uluslararasılaşma Performansı

Nazilli Meslek Yüksekokulu bünyesinde görevlendirilen Erasmus Temsilcisi, Dış İlişkiler Ofisi ile olan koordinasyonu sağlamaktadır. Temsilci koordinasyonunda öğrenci ve öğretim elemanlarına yönelik tanıtıcı toplantılar ve seminerler gerçekleştirilmektedir(1)(A.5.3), (2)(A.5.3). Fakat birimizde henüz uluslararası öğrenci ya da akademik personel değişimi ile ilgili herhangi bir faaliyet gerçekleştirilememiştir.

Kanıtlar:

- (1)(A.5.1)<https://haber.adu.edu.tr/haber/nazilli-myo-da-erasmus-bilgilendirme-toplantisi-yapildi-1000145432>
- (2)(A.5.1)<https://akademik.adu.edu.tr/myo/nazilli/tr/haberler/nazilli-myo-da-yurt-disi-egitimi-ve-kariyer-soylesisi-7210>

B. EĞİTİM VE ÖĞRETİM

B.1. Program Tasarımı, Değerlendirmesi ve Güncellenmesi

B.1.1. Programların Tasarımı ve Onayı

Program Tasarımı ve Açma/Güncelleme Usul ve Esasları

Yeni programların açılması ve mevcut öğretim programlarının güncellenmesi bir dizi resmi süreç çerçevesinde yürütülmektedir:

Bölüm veya program açma teklifleri, ulusal kalkınma ve sürdürülebilirlik planları çerçevesinde ilgili akademik birimlerce değerlendirilir.

YÖK tarafından belirlenen formata uygun bir başvuru dosyası bölüm başkanlığı tarafından hazırlanarak akademik birimin yönetim kurulunda görüşülür ve rektörlük bünyesinde yer alan Eğitim Komisyonu'na sunulur.

Söz konusu talepler üniversite Eğitim Komisyonu değerlendirmesinden geçtikten sonra Senato onayına sunulur ve uygun görülmesi halinde başvuru dosyası Yükseköğretim Kurulu Başkanlığı'na gönderilir.

Program Geliştirme Komisyonu Kararları ve Süreç Akışı

Program tasarım sürecinde görev alan komisyonlar ve sorumluluklar şu şekilde tanımlanmıştır:

- **Ders Bilgi Paketi Komisyonu:** Birim yönetimi tarafından yapılan planlamalar doğrultusunda, öğretim programlarını TYYÇ amaçlarına ve öğrenme çıktılarına uygun olarak düzenlemekle görevlidir.
- **Bölüm Akademik Kurulu:** Komisyon ile yapılan değerlendirmeler sonucunda

programın amaçlarını ve çıktılarını belirler.

- **Onay Mekanizması:** Son şekli verilen ders içerikleri, bölüm başkanının onayı ile birim yönetimine sunulmaktadır.

Paydaş Görüşleri (Öğrenci, Mezun, İşveren) ve Değerlendirme Raporu

Programlar, toplumsal ihtiyaçları karşılamak amacıyla sürekli olarak dinamik bir yapıda tutulmaya çalışılmaktadır.

Öğretim programları, öğrencilerin ve toplumun ihtiyaçlarına cevap verecek şekilde düzenli olarak değerlendirilmekte ve güncellenmektedir. Bu çerçevede dış paydaşlardan alternatif ders önerileri istenmektedir.

Eğitim-öğretim süreci değerlendirilirken sürekli gelişim hedefi doğrultusunda faaliyetler gerçekleştirilir.

Program Amaç ve Çıktılarının TYYÇ ile Uyum Matrisi

Programların ulusal yeterliliklerle uyumu şu kriterlerle sağlanmaktadır:

- Bölüm yeterlilikleri ve program çıktıları, Türkiye Yükseköğretim Yeterlilikler Çerçevesi (TYYÇ) esas alınarak tanımlanmaktadır [\(1\)\(B.1.1.\)](#).
- Program yeterlilikleri belirlenirken kurumun misyonu vizyon ve stratejik hedefleri de göz önünde bulundurulmaktadır.
- Derslerin öğrenme kazanımları tanımlanmış ve program çıktıları ile ders kazanımları eşleştirmeleri (matrisler) oluşturulmuştur.

Program Tasarım Sürecinin İzlenmesi ve İyileştirilmesine İlişkin Kanıt (PUKÖ)

Sürecin izlenmesi ve iyileştirilmesi (Kapatılan PUKÖ döngüsü) şu verilerle kanıtlanmaktadır:

- **İzleme:** Her öğretim yılı sonunda bölümlerin öğretim elemanları ders içeriklerinin dönemin şartlarına uygunluğunu değerlendirir.
- **İyileştirme:** 2024-2025 Akademik Yılı Bahar Yarıyılı sonrasında yapılan değerlendirmeler neticesinde, 2025-2026 Eğitim-Öğretim yılı için öğretim programları güncellenmiştir [\(2\)\(B.1.1.\)](#).
- **Uygulama:** Bu güncelleme kapsamında seçmeli ve zorunlu dersler yeniden düzenlenmiş, seçmeli ve ortak ders sayılarında artış gerçekleştirilmiştir. Lojistik programının Öğretim Programı'na İşletmede Mesleki Eğitim dersi eklenmiştir.
- **Şeffaflık:** Güncel eğitim öğretim programları yükseköğretim web sayfasında yayınlanarak paydaşlara ilan edilmiştir.

Kanıtlar

- (1)(B.1.1.) [Türkiye Yüksek Öğretim Yeterlilik Çerçevesi \(TYYÇ\)](#)
- (2)(B.1.1.) [ADÜ Bilgi Paketi Sayfası](#)

B.1.2. Programın Ders Dağılım Dengesi

Ders Dağılımına İlişkin İlke ve Yöntem Belgesi

Programların müfredat yapısı, öğrencilerin mesleki gelişimlerini destekleyecek şekilde zorunlu ve seçmeli ders dengesi gözetilerek oluşturulmaktadır.

Dersler ve müfredat, Türkiye Yükseköğretim Yeterlilikleri Çerçevesi (TYYÇ) esas alınarak, öğretim amaçları ve öğrenme çıktılarına uygun bir dengede tasarlanmaktadır.

Alan içi mesleki yetkinliklerin yanı sıra, öğrencilerin sosyal ve kültürel gelişimlerini desteklemek amacıyla ortak ve seçmeli ders sayıları belirli bir dengede tutulmaktadır.

Her programa ait güncel eğitim-öğretim programları, ders içerikleri ve öğrenme kazanımları yüksekokulun web sayfasında şeffaf bir şekilde yayınlanmaktadır [\(1\)\(B.1.2.\)](#).

Kanıtlar:

- (1)(B.1.2.) [ADÜ Bilgi Paketi Sistemi](#).

Eğitim Komisyonu ve Senato Kararları

- Müfredat hazırlama ve güncelleme süreçleri, akademik birimlerin yönetim kurullarında görüşülerek Rektörlük makamına iletilir.
- Hazırlanan öğretim planları, üniversite Eğitim Komisyonu incelemesinden geçtikten sonra Senato onayına sunulur.

Ders Dağılımında Uzmanlık ve İş Yükü Gözetildiğine Dair Kanıt

- Her öğretim yılı sonunda bir araya gelen bölüm öğretim elemanları, derslerin içeriklerini ve dönem şartlarına uygunluğunu değerlendirmektedir.
- Derslerin öğrenme kazanımları ile program çıktıları eşleştirilerek, öğretim elemanlarının yetkinliklerine göre dengeli bir görevlendirme süreci yürütülür.
- Müfredat tasarımları, müdürlük tarafından yapılan planlamalar doğrultusunda oluşturulan Ders Bilgi Paketi Komisyonu çalışmalarıyla denetlenir.

Ders Dağılımının İzlenmesi ve İyileştirilmesine İlişkin Rapor

Program yapısı, düzenli olarak değerlendirilmekte ve paydaş ihtiyaçlarına göre güncellenmektedir.

İyileştirme Kanıtı: 2024-2025 Akademik Yılı sonrasında yapılan değerlendirmeler neticesinde, 2025-2026 Eğitim-Öğretim yılı için seçmeli ve zorunlu dersler yeniden düzenlenmiş; özellikle seçmeli ve ortak ders sayılarında artış sağlanarak müfredat zenginleştirilmiştir.

B.1.3. Ders Kazanımlarının Program Çıktılarıyla Uyumu

Ders Kazanımı–Program Çıktısı Eşleştirme Matrisi

Birimimizdeki tüm derslerin öğrenme kazanımları tanımlanmış ve bu kazanımların program çıktıları ile olan ilişkisini gösteren eşleştirme matrisleri oluşturulmuştur.

Program yeterlilikleri belirlenirken kurumun misyonu, vizyonu ve stratejik hedefleri temel alınarak derslerin bu amaçlara katkısı matris üzerinden takip edilmektedir.

Ders Bilgi Paketi Komisyonu ve bölüm akademik kurulu, program amaçları ve çıktılarını bu matris yapısına uygun şekilde belirlemektedir (1)(B.1.3).

Program Bilgi Paketi Üzerinden Kamuoyu İlan Kanıtı

Her programa ait güncel eğitim-öğretim programı, amaçlar ve çıktılar yüksekokulumuzun web sayfasında tüm paydaşların erişimine açık şekilde yayımlanmaktadır.

Kanıt:

- (1)(B.1.3.) [ADÜ Bilgi Paketi Sistemi](#).

Program Dışı Derslerin Çıktılarla Uyumu Kanıtı

- Öğretim programları, Türkiye Yükseköğretim Yeterlilikleri Çerçevesi (TYYÇ) esas

alınarak tasarlanmakta ve farklı birimlerden alınan ortak dersler de bu çerçeveye uygun olarak tanımlanmaktadır.

- 2025-2026 Eğitim-Öğretim yılı planlamasında ortak ders sayılarında artış gerçekleştirilerek program dışı derslerin çıktıları desteklemesi sağlanmıştır.

Araştırma Yetkinliği Kazandıran Proje/Uygulama Örnekleri

Ders ve müfredat yapısı, öğrencilerin mesleki ihtiyaçlarına ve öğrenme çıktılarına uygun şekilde tasarlanarak uygulamalı süreçlerle desteklenmektedir.

Öğrenme kazanımları, öğrencilerin araştırma ve uygulama becerilerini geliştirecek şekilde TYYÇ 4. düzey yeterlilikleri ile uyumlu hale getirilmiştir.

Uyumun İzlenmesi ve İyileştirilmesine İlişkin Kanıt (PUKÖ)

- **İzleme:** Her öğretim yılı sonunda toplanan bölüm öğretim elemanları, ders içeriklerinin ve program çıktılarının güncel şartlara uygunluğunu periyodik olarak değerlendirmektedir.
- **İyileştirme:** 2024-2025 Akademik Yılı Bahar Yarıyılı sonrasında yapılan değerlendirmeler ışığında, 2025-2026 yılı için ders içerikleri ve dağılımları yeniden düzenlenmiştir.
- **Kontrol:** Son şekli verilen güncel müfredat yapıları ve uyum tabloları, bölüm başkanının onayı ile yönetim süreçlerine dahil edilerek sürekli iyileştirme döngüsü tamamlanmaktadır.

B.1.4. Öğrenci İş Yüküne Dayalı Ders Tasarımı

AKTS Ders Bilgi Paketleri (ADÜ Bilgi Paketi Linki)

- Derslerin öğrenme kazanımları ve bu kazanımlara ulaşmak için gerekli öğrenci iş yükü kredileri (AKTS), Türkiye Yükseköğretim Yeterlilikleri Çerçevesi (TYYÇ) esas alınarak tanımlanmıştır.
- Programların amaçlarına ve öğrenme çıktılarına uygun olarak tasarlanan bu paketler, tüm paydaşların erişimine açık bir şekilde ilan edilmektedir [\(1\)\(B.1.4.\)](#).

Kanıt

- (1)(B.1.4.) [ADÜ Bilgi Paketi Sistemi](#).

Staj ve İşyeri Eğitimi Süreç Tanımları ve Yönergeler

- Bölüm/program açılması ve güncellenmesi süreçlerinde ulusal kalkınma ve sürdürülebilirlik planları çerçevesinde birim dışı öğrenme gereksinimleri de değerlendirilmektedir.
- Öğretim programları tasarlanırken toplumun ve sektörün ihtiyaçlarına cevap verecek şekilde düzenlenmekte ve bu kapsamda uygulama odaklı süreçler yapılandırılmaktadır.

İş Yükü Anketleri ve Öğrenci Katılım Kanıtı

- Öğrenci ihtiyaçları ve geri bildirimleri, programların düzenli olarak değerlendirilmesi ve güncellenmesi sürecinde temel veri kaynağı olarak kullanılmaktadır.
- Her öğretim yılı sonunda bölümlerin öğretim elemanları tarafından yapılan değerlendirmelerde, öğrencilerin ders iş yüklerine dair gözlemler ve geri bildirimler dikkate alınmaktadır.

Diploma Eki ve Kredi Transfer Kanıtları

- Program yeterlilikleri ve ders bilgi paketleri, ulusal (TYYÇ) ve uluslararası standartlarla uyumlu bir yapıda (AKTS) kurgulanmıştır.
- Bu yapı, öğrencilerin yatay/dikey geçiş ve uluslararası hareketlilik süreçlerinde kredi transferlerinin ve tanınma işlemlerinin şeffaf bir şekilde yürütülmesini garanti altına alır.

İş Yükü Kredilerinin Güncellenmesine İlişkin İyileştirme Kanıtı

- **İzleme:** Eğitim-öğretim faaliyetleri, sürekli gelişim hedefi doğrultusunda periyodik olarak izlenmektedir.
- **İyileştirme (PUKÖ):** Yapılan son değerlendirmeler neticesinde 2025-2026 Eğitim-Öğretim yılı için seçmeli ve zorunlu dersler yeniden düzenlenmiş, seçmeli ve ortak ders sayılarında artış yapılarak iş yükü dengesi iyileştirilmiştir.
- **Onay:** Güncellenen içerikler ve kredi dağılımları, bölüm başkanının onayı ile yönetime sunularak resmiyet kazanmaktadır.

B.1.5. Programların İzlenmesi ve Güncellenmesi

Program İzleme ve Güncelleme Takvimi / Yönergesi

- Öğretim programları, öğrencilerin ve toplumun ihtiyaçlarına cevap verecek şekilde düzenli olarak değerlendirilmekte ve güncellenmektedir.
- Her öğretim yılı sonunda bölümlerin öğretim elemanları bir araya gelerek program derslerinin ve içeriklerinin güncelliğini periyodik olarak değerlendirir.

Program Yıllık Öz Değerlendirme Raporları

- Eğitim-öğretim sürecinin değerlendirmesi yapılırken, sürekli gelişim hedefi doğrultusunda hazırlanan veriler birim bazlı öz değerlendirme süreçlerine temel teşkil eder.
- Program kazanımlarının gerçekleşme düzeyi, Türkiye Yükseköğretim Yeterlilikleri Çerçevesi (TYYÇ) esas alınarak tanımlanan çıktıların izlenmesiyle raporlanır.

Mezun ve İşveren Görüşleri ile Program Güncelleme Kanıtı

- Birim programları, ulusal kalkınma ve sürdürülebilirlik planları ile toplum ihtiyaçları çerçevesinde değerlendirilerek güncellenmektedir.
- Sürekli gelişim hedefi doğrultusunda, dış paydaş beklentilerine uygun olarak eğitim-öğretim faaliyetlerinde iyileştirmeler gerçekleştirilmektedir.

Akreditasyon Süreçlerine İlişkin Teşvik ve Uygulama Kanıtları

- Program tasarımları ve yeterlilik tanımları, TYYÇ gibi ulusal ve uluslararası akreditasyon standartlarını esas alacak şekilde yapılandırılmıştır.
- Eğitim programlarının kalite standartlarına uyumu, Ders Bilgi Paketi Komisyonu çalışmalarıyla güvence altına alınmaktadır.

B.1.6. Eğitim ve Öğretim Süreçlerinin Yönetimi

Eğitim-Öğretim Süreçlerine İlişkin Görev ve Sorumluluk Tanımları

- Eğitim süreçleri; birim yönetimi planlamaları, bölüm başkanlıkları ve ilgili akademik kurulların eş güdümünde yürütülmektedir.
- Ders Bilgi Paketi Komisyonu, öğretim programlarının TYYÇ uyumunu ve düzenlenmesini yürütmekle görevlendirilmiştir.

Eđitim Komisyonu Yapısı ve İş Akış Şemaları

- Yeni program açma ve güncelleme teklifleri; akademik birim yönetim kurulu, Meslek Yüksekokulları Koordinatörlüğü (MYOK) ve Üniversite Eğitim Komisyonu hiyerarşisiyle izlenir.
- Süreç akışı, Senato onayı ve YÖK gönderimi ile kurumsal bir mekanizma içinde tamamlanır.

Eđitim Süreçleri İlke, Esas ve Akademik Takvim Kanıtı

- Program tasarımları, belirli usul ve esaslar dahilinde akademik takvime uygun olarak bir sonraki dönemin başında onaya sunulur.
- 2025-2026 Eğitim-Öğretim yılı için yapılan ders düzenlemeleri, süreçlerin planlı yürütüldüğünün güncel kanıtıdır.

Bilgi Yönetim Sistemi Üzerinden İzleme Kanıtı

- Her programa ait güncel eğitim-öğretim programı, içerikler ve AKTS bilgileri yüksekokulun web sayfasındaki bilgi sistemi üzerinden kamuoyuna sunulmaktadır (1)(B.1.6).

Kanıt:

- (1)(B.1.6) [ADÜ Bilgi Paketi Sistemi](#).

Eđitim Süreçlerine Yönelik İzleme ve İyileştirme Kanıtları (PUKÖ)

- **İzleme:** 2024-2025 Bahar dönemi sonrası yapılan kapsamlı değerlendirme ile müfredatın etkinliği kontrol edilmiştir.
- **İyileştirme:** 2025-2026 yılı planlamasında seçmeli ve ortak ders sayılarının artırılması, tespit edilen ihtiyaçlara yönelik somut bir iyileştirme adımıdır.

B.2. Programların Yürütülmesi

B.2.1. Öğretim Yöntem ve Teknikleri

Ders Bilgi Paketlerinde Öğrenci Merkezli Yöntemlerin Tanımlandığı Bölümler

- Birimimizdeki derslerin öğrenme kazanımları, öğrenci ihtiyaçlarına cevap verecek ve öğrenci merkezli bir yaklaşımı destekleyecek şekilde tasarlanmıştır.
- Dersler, Türkiye Yükseköğretim Yeterlilikleri Çerçevesi (TYYÇ) esas alınarak, öğretim amaçları ve öğrenme çıktılarına uygun yöntemlerle tanımlanmıştır.
- Her programa ait güncel eğitim-öğretim programı ve ders bilgi paketleri, şeffaflık ilkesi gereği yüksekokul web sayfasında ilan edilmektedir.

Aktif ve Etkileşimli Öğretme Uygulama Örnekleri

- Eğitim-öğretim süreci, sürekli gelişim hedefi doğrultusunda öğrencilerin aktif katılımını sağlayacak faaliyetlerle gerçekleştirilmektedir.
- Ders Bilgi Paketi Komisyonu ve bölüm akademik kurulları, derslerin işlenişinde etkileşimli yöntemlerin kullanımını planlamaktadır.
- Programların tasarım aşamasında, öğrencilerin ve toplumun ihtiyaçlarını karşılayacak uygulama odaklı düzenlemeler yapılmaktadır.

Uzaktan/Karma Eğitim Materyal ve Öğretim Tasarımı Kanıtları

- Derslerin öğrenme kazanımları ve içerikleri, dijital platformlar üzerinden de erişilebilir

olan Ders Bilgi Paketi sistemi (AKTS) üzerinden detaylandırılmıştır.

- Üniversitemizin bilgi paketi altyapısı, karma eğitim modellerini destekleyecek şekilde tüm program içeriklerini ve materyal bilgilerini barındırmaktadır.

Disiplinlerarası Çalışmayı Teşvik Eden Uygulamalar

- 2025-2026 Eğitim-Öğretim yılı planlamasında, disiplinlerarası etkileşimi artırmak amacıyla ortak ders sayılarında artış sağlanmıştır.
- Farklı akademik birimlerin görüşleri ve ulusal kalkınma planları doğrultusunda, bölümler arası iş birliğini destekleyen müfredat güncellemeleri yapılmıştır.

Öğretim Elemanlarının Öğrenci Merkezli Eğitim Yetkinlik Belgeleri

- Her öğretim yılı sonunda bölümlerin öğretim elemanları bir araya gelerek, modern eğitim yöntemlerinin uygulanabilirliğini ve ders içeriklerinin dönemin şartlarına uygunluğunu değerlendirmektedir.
- Eğitim-öğretim sürecinin değerlendirilmesi ve iyileştirilmesi aşamalarında, öğretim elemanlarının akademik yetkinlikleri ve gelişim faaliyetleri esas alınmaktadır.

B.2.2. Ölçme ve Değerlendirme

Ders Bilgi Paketlerinde Ölçme-Değerlendirme Yöntemleri ve Çıktı İlişkisi

- Her dersin ölçme ve değerlendirme yöntemleri, ağırlıkları ve kriterleri; dersin kazanımları ve program yeterlilikleri dikkate alınarak belirlenmektedir.
- Bu bilgiler, dönem başında "Ders Bilgi Paketi" sistemi üzerinden şeffaf bir şekilde paydaşlara sunulmaktadır.

Ölçme-Değerlendirme Çeşitliliğine İlişkin Uygulama Örnekleri

- Programlarımızda klasik ara sınav ve yıl sonu sınavlarının yanı sıra; proje hazırlama, seminer sunumu ve ödev gibi öğrenciyi merkeze alan, yetkinlik ve performans temelli ölçme yöntemleri uygulanmaktadır.
- Öğrencilerin kendilerini ifade etme olanakları, dersin doğasına göre çeşitlendirilmektedir.

Uzaktan/Karma Eğitim Ölçme-Değerlendirme Süreç Belgeleri

- Eğitim türüne (örgün, uzaktan, karma) uygun sınav yöntemleri planlanmakta ve uygulanmaktadır.
- Sınav uygulama güvenliği, zaman ve kişiler arasında tutarlılık ile güvenilirliği sağlayacak mekanizmalar ilgili yönetmelikler çerçevesinde işletilmektedir.

İzleme ve Paydaş Katılımına Dayalı İyileştirme Kanıtları

- Öğrenci Bilgi Sistemi (OBİS) üzerinden her dönem gerçekleştirilen anketler ve başarı analizleri ile ölçme sisteminin etkinliği izlenmektedir.
- Elde edilen geri bildirimler, ders kazanımlarının gerçekleşme düzeyini ölçmek ve değerlendirme yöntemlerini iyileştirmek için kullanılmaktadır.

Mezuniyet Koşulları ve Başarı Değerlendirme Yönetmelik/Yönergeleri

- Ölçme ve değerlendirme süreçleri, "Aydın Adnan Menderes Üniversitesi Ön Lisans ve Lisans Eğitim-Öğretim ve Sınav Yönetmeliği" hükümlerine uygun olarak yürütülmektedir.

- Başarı ölçütleri, notlandırma ve sınav uygulama esasları bu resmi mevzuatla güvence altına alınmıştır.

B.2.3. Öğrenci Kabulü ve Önceki Öğrenmenin Tanınması

Öğrenci Kabul ve Yerleştirme Kriterlerine İlişkin Yönetmelikler

- Öğrenci kabulleri, ulusal düzeyde ÖSYM tarafından belirlenen merkezi yerleştirme kriterleri ve üniversitemizin ilgili yönetmelikleri çerçevesinde açık ve tutarlı bir şekilde gerçekleştirilmektedir.

Yatay/Dikey Geçiş, ÇAP, Yandal ve YÖS Süreç Yönergeleri

- Yatay geçiş, dikey geçiş ve diğer geçiş süreçleri "Aydın Adnan Menderes Üniversitesi Yatay Geçiş Yönergesi" ve "Aydın Adnan Menderes Üniversitesi Çift Anadal ve Yandal Yönergesi" esaslarına göre şeffaf bir şekilde yönetilmektedir.

Önceki Öğrenmenin Tanınması ve AKTS Kredilendirme Kanıtları

- Öğrencilerin daha önceki yükseköğretim kurumlarında başarılı oldukları derslerin muafiyeti ve intibak işlemleri, "ADÜ Ders Muafiyet ve İntibak İşlemleri Yönergesi" maddelerine göre yapılarak transkriptlere yansıtılmaktadır.

Öğrenci Kabul Süreçlerinde Paydaşların Bilgilendirildiği Mekanizmalar

- Kabul kriterleri, kontenjanlar ve başvuru koşulları üniversitenin ve yüksekokulun web sayfalarında, aday öğrenci kılavuzlarında düzenli olarak duyurulmaktadır.

Kabul Süreçlerinin Sürekliliği ve İyileştirilmesine İlişkin Kanıtlar

- Birim, öğrencilerin akademik gelişimini ve kayıt süreçlerini ölçülebilir yöntemlerle izlemekte; öğrenci profili ve eğilim analizleri doğrultusunda süreçlerini gözden geçirmektedir.

B.2.4. Yeterliliklerin Sertifikalandırılması ve Diploma

Mezuniyet Koşulları ve Diploma Süreçlerine İlişkin Tanımlı Belgeler

- Mezuniyet koşulları, yeterlilik onayı ve diploma hazırlama süreçleri ilgili yönetmeliklerde net bir şekilde tanımlanmış ve kamuoyuyla paylaşılmıştır.

Mezuniyet Süresi, Mezuniyet Oranı ve Not Ortalaması Analizleri

- Öğrencilerin mezuniyet süreleri ve başarı oranları sistematik olarak takip edilmektedir. Diploma ve derece tanınmasına ilişkin kriterler tutarlı bir şekilde uygulanmaktadır.

Olumsuz Eğilimlere Yönelik Önlem ve İyileştirme Uygulamaları

- Mezuniyet oranları ve öğrenci başarı durumlarındaki değişimler izlenerek, olumsuz eğilimler tespit edildiğinde ilgili akademik kurullarda önleyici faaliyetler ve müfredat düzenlemeleri karara bağlanmaktadır.

Uzaktan/Karma Eğitimde Diploma ve Yeterlilik Tanınma Süreç Kanıtları

- Uzaktan veya karma eğitim yoluyla kazanılan yeterlilikler, örgün eğitimle aynı kalite standartlarına ve tanınma kriterlerine tabi tutularak sertifikalandırılmaktadır.

AKTS Tanınması ve Değişim Programlarında Kredi Transfer Kanıtları

- Erasmus+ ve diğer değişim programları kapsamında yurt dışında alınan derslerin AKTS kredileri, üniversitemizin tanınma protokolleri uyarınca ek bir işleme gerek kalmadan transfer edilmektedir.

B.3. Öğrenme Kaynakları ve Akademik Destek Hizmetleri

B.3.1. Öğrenme Ortamı ve Kaynakları

Öğrenme Kaynakları ve Altyapı Durum Analizi Raporu

- Nazilli Meslek Yüksekokulu tarafından kullanılmakta olan Nazilli Sümer Kampüsü A Blok derslik binasında; 11 adet amfi, 1 adet 40 kişilik bilgisayar laboratuvarları bulunmakta, kampüs ortak kullanımında 1 yemekhane, 1 kafeterya ve kütüphane mevcuttur.
- Bu kaynaklar, nitelik ve nicelik açısından öğrenci ihtiyaçlarını karşılayacak kapasitededir ve durum analizleri Kurum İç Değerlendirme Raporları (KİDR) aracılığıyla takip edilmektedir.

Öğrenme Kaynaklarına Erişilebilirlik Kanıtları (Uzaktan Eğitim Dahil)

- Kütüphane ve bilgisayar laboratuvarı gibi fiziksel kaynaklar, öğrencilerin kullanımına açık ve erişilebilir durumdadır.
- Uzaktan eğitim süreçlerinde öğrencilerin kaynaklara eşit erişimini sağlamak amacıyla Aydın Adnan Menderes Üniversitesi Uzaktan Eğitim Merkezi (ADÜZEM) portalı aktif olarak kullanılmaktadır.

Öğrenme Yönetim Sistemi (LMS) Kullanımına İlişkin Örnekler

- Eğitim süreçlerinde ADÜZEM portalı üzerinden ders içerikleri, materyal paylaşımı ve akademik kaynak aktarımı sistematik olarak yürütülmektedir.

Öğrenci Geri Bildirim Araçları ve Sonuçları (Anket vb.)

- Öğrenme ortamı ve kaynaklarının yeterliliği, üniversite genelinde uygulanan "Öğrenci Memnuniyet Anketleri" ile düzenli olarak izlenmektedir [\(1\)\(B.3.1\)](#), [\(2\)\(B.3.1\)](#).
- Bununla birlikte, sınıf danışmanları düzenli toplantılar da gerçekleştirmektedir [\(3\)\(B.3.1\)](#).
- Geri bildirim araçları olarak 2 adet Dilek, Öneri ve Şikayet Kutusu da kullanıma sunulmuş durumdadır.

Kanıt:

- [\(1\)\(B.3.1\) Üniversite Öğrenci Memnuniyet Anketi](#)
- [\(2\)\(B.3.1\) Nazilli MYO Öğrenci Memnuniyet Anketi](#)
- [\(3\)\(B.3.1\) Danışman Bilgilendirme Toplantı Tutanağı](#)

Öğrenme Kaynaklarının İyileştirilmesine Yönelik Uygulama Örneği

- Öğrencilerden gelen talepler ve anket sonuçları doğrultusunda, kampüs içi temizlik, hijyen ve derslik iyileştirme çalışmaları periyodik olarak gerçekleştirilmektedir.
- Akademik birimler, öğrenci istekleri doğrultusunda kaynak geliştirme faaliyetlerini planlamaktadır.

B.3.2. Akademik Destek Hizmetleri

Danışmanlık Sistemine İlişkin Tanımlı Süreç Belgeleri

- Yüksekokulumuzda, öğrencilerin akademik ve mesleki gelişimlerine rehberlik etmek üzere, Aydın Adnan Menderes Üniversitesi Öğrenci Danışmanlık Yönergesi çerçevesinde "Akademik Danışmanlık Sistemi" kurulmuştur [\(1\)\(B.3.2\)](#).

Kanıt:

- (1)(B.3.2.) [ADÜ Öğrenci Danışmanlık Yönergesi](#).

Danışman–Öğrenci Görüşmelerine İlişkin Toplantı/Tutanak Kanıtları

- Her program için atanan öğretim elemanları, öğrencilerle ders seçimleri ve akademik sorunlar üzerine birebir iletişim kurmaktadır.
- Danışmanlık faaliyetleri Öğrenci Bilgi Sistemi (OBİS) üzerinden kayıt altına alınmakta ve takip edilmektedir.

Rehberlik, Psikolojik Danışmanlık ve Kariyer Hizmetleri Kanıtları

- Yeni kayıt olan öğrenciler için oryantasyon programları düzenlenerek uyum süreci desteklenmektedir (2)(B.3.2.), (3)(B.3.2.).
- Kariyer gelişimi için üniversitemiz bünyesinde Kariyer Günleri ve iş dünyasına adım atmış mezunlarımızla öğrencilerimizi buluşturabilmek için Öğrenci-Mezun Buluşmaları gibi çeşitli etkinlikler gerçekleştirilmektedir (4)(B.3.2.), (5)(B.3.2.).

Kanıt:

- (2)(B.3.2.) [Nazilli MYO Oryantasyon Programı](#)
- (3)(B.3.2.) [Kariyer Koordinatörlüğü Oryantasyon Programı](#)
- (4)(B.3.2.) [Nazilli MYO Öğrenci Mezun Buluşması](#)
- (5)(B.3.2.) [Nazilli MYO Öğrenci Mezun Sektör Buluşması](#)

Uzaktan/Karma Eğitimde Akademik ve Teknik Destek Mekanizmaları

- Uzaktan eğitim süreçlerinde öğrencilerin karşılaştığı teknik ve akademik sorunlar, ADÜZEM ve OBİS platformları üzerinden çevrim içi danışmanlık ve destek hatları ile çözüme kavuşturulmaktadır.

Destek Hizmetlerine Yönelik Öğrenci Memnuniyet Anketleri ve İyileştirme

- Akademik danışmanlık ve destek hizmetlerinin etkinliği, her dönem sonunda yapılan anketlerle ölçülmektedir.
- Geri bildirimler doğrultusunda danışmanlık süreçlerinde iyileştirmeler yapılmakta ve süreç PUKÖ döngüsü içerisinde kapatılmaktadır.

B.3.3. Tesis ve Altyapılar

Öğrencilere Sunulan Tesis ve Altyapı Envanteri: Sümer Kampüsü bünyesinde derslikler, bilgisayar laboratuvarları, kütüphane ve toplantı salonları bulunmaktadır. Ayrıca yemekhane, barınma, internet ve kantin hizmetleri öğrencilerin kullanımına sunulmuştur.

Tesislere Erişim ve Kullanım Uygulamalarına İlişkin Kanıtlar: Tesisler, programın özelliğine göre yeterli donanıma sahiptir. Kablosuz internet ve teknolojik altyapı (projeksiyon vb.) tüm öğrencilerin erişimine açıktır.

Uzaktan Eğitim Altyapısı ve Dijital Donanım Durum Kanıtı: Eğitim-öğretim etkinliğini artırmak amacıyla bilgisayar laboratuvarları ve üniversitenin dijital ağ altyapısı aktif olarak kullanılmaktadır.

Öğrenci Geri Bildirimleri ve Hizmet Kalitesi İzleme Sonuçları: Tesis ve altyapı hizmetlerinin nitelik ve niceliği, periyodik olarak uygulanan öğrenci memnuniyet anketleri ve Kurum İçi Değerlendirme Raporları (KİDR) ile izlenmektedir.

Tesis ve Altyapıya Yönelik İyileştirme ve Yatırım Kanıtları: Özellikle sınıflardaki projeksiyon cihazları gibi teknolojik donanımların ve fiziksel alanların iyileştirilmesine yönelik çalışmalar devam etmektedir.

B.3.4. Dezavantajlı Gruplar

Dezavantajlı Öğrencilere Yönelik Planlama ve Uygulama Belgeleri: Birimimizde engelli ve dezavantajlı öğrenciler için fiziksel ve dijital erişilebilirlik standartları gözetilmektedir.

Engelsiz Üniversite Uygulamaları ve Kurul/Komisyon Çalışmaları: Üniversite genelindeki "Engelsiz Kampüs" vizyonuna paralel olarak, fiziksel alanlarda (rampa, asansör vb.) düzenlemeler takip edilmektedir.

İzleme ve İyileştirme Kanıtları: Dezavantajlı grupların eğitim süreçlerine katılımını zorlaştıran unsurlar izlenmekte ve geri bildirimler doğrultusunda iyileştirilmektedir.

B.3.5. Sosyal, Kültürel ve Sportif Faaliyetler

Sosyal-Kültürel-Sportif Faaliyet Planı: Öğrencilerin akademik gelişimlerinin yanı sıra sosyal ve kültürel yönlerini desteklemek amacıyla etkinlikler planlanmaktadır.

Yıl İçinde Gerçekleştirilen Faaliyetlerin Listesi: Kariyer günleri, teknik geziler ve Ege Kariyer Fuarı gibi organizasyonlara katılım teşvik edilerek çeşitlilik sağlanmaktadır.

Faaliyetlere Dayalı İyileştirme ve Çeşitlendirme Uygulamaları: Öğrenci talepleri doğrultusunda faaliyetlerin kapsamı her akademik yıl başında yeniden değerlendirilmektedir.

B.4. Öğretim Kadrosu

B.4.1. Atama, Yükseltme ve Görevlendirme Kriterleri

Akademik Personel Atama ve Yükseltme Kriterleri Belgesi: Atama ve yükseltme süreçleri, ADÜ Akademik Atama ve Yükseltme Kriterleri yönergesine uygun, şeffaf ve liyakat esaslı yürütülmektedir.

Ders Görevlendirme ve Ek Görevli Öğretim Elemanı Seçim Usulleri: Ders görevlendirmelerinde öğretim kadrosunun akademik uzmanlık alanları ile ders içeriklerinin örtüşmesi temel kriterdir.

Akademik Uzmanlık Alanı ile Ders Uyumu Analiz Örneği: Birimdeki ders dağılımları, öğretim elemanlarının çalışma alanları ve yetkinlikleri ile eşleştirilerek güvence altına alınmaktadır.

B.4.2. Öğretim Yetkinlikleri ve Gelişimi

Öğretim Yetkinliği Geliştirme İhtiyaç Analizi ve Eğitim Planı: Akademik personelin gelişimi için eğitimcilerin eğitimi, çalıştay, kongre ve proje katılımı üniversite bünyesindeki koordinatörlükler aracılığıyla desteklenmektedir.

Eğiticilerin Eğitimi Programı Katılım Belgeleri ve Sertifikalar: Öğretim kadrosunun pedagojik yetkinliklerini artırmaya yönelik sertifika programlarına katılımı teşvik edilmektedir.

Öğretim Performansını İzleme Mekanizmaları: Öğretim elemanlarının eğitim performansları; öğrenci anketleri, dönem sonu değerlendirmeleri ve akademik performans raporları ile izlenmektedir.

B.4.3. Eğitim Faaliyetlerine Yönelik Teşvik ve Ödüllendirme

Eğitim-Öğretim Performansını Takdir ve Ödüllendirme: Akademik Teşvik Ödeneği süreçleri ve üniversitenin ödül mekanizmaları ile başarılı faaliyetler takdir edilmektedir.

Eğitim Başarılarına Yönelik Ödül ve Teşvik Uygulama Örnekleri: Öğretim elemanlarının yıllık akademik performansları (makale, proje, bildiri vb.) Müdürlük makamı ile paylaşılarak değerlendirilmektedir.

Öğretim Elemanlarının Mesleki Gelişimini Destekleyen Faaliyetler: "ADÜ Proje ve AR-GE Koordinatörlüğü" aracılığıyla personelin bilimsel faaliyetleri ve proje yazım süreçleri desteklenmektedir.

C. ARAŞTIRMA VE GELİŞTİRME

C.1. Araştırma Süreçlerinin Yönetimi ve Araştırma Kaynakları

C.1.1. Araştırma Süreçlerinin Yönetimi

Nazilli Meslek Yüksekokulu ekonomiye ara eleman yetiştirme yönünde eğitim öğretim yapan bir meslek yüksekokulu olarak kendini konumlandırmıştır. Ara eleman yetiştirme sürecinde meslek yüksekokulumuz ön lisans öğrencilerine eğitim verdiği için araştırma sürecinde fazla kaynağı bulunmamaktadır. Meslek yüksekokulumuzda araştırma süreçlerinin nasıl yapılacağı 2024-2028 yıllarını kapsayan stratejik planda belirtilmiştir. (Kanıt:1.1.1)

Yüksekokulumuz araştırma ve geliştirme faaliyetlerine destek olması amacıyla eğitim öğretim sürecinde kullanılan bir adet bilgisayar laboratuvarı bulunmaktadır. (Kanıt:1.1.2) Meslek yüksekokulumuzda akademik personele ve öğrencilere yönelik akademik gelişimin artırılması yönünde etkinlikler düzenlenmektedir. (Kanıt:1.1.3) Ayrıca TÜBİTAK projelerine yönelik verilen eğitimlerde 2209 A/B projelerinin nasıl yapılacağı konusunda akademik personelin gelişimine katkı sağlayacak eğitimler düzenlenmektedir. (Kanıt:1.1.4) Birimimizin araştırma faaliyetlerinin diğer akademik faaliyetler olan eğitim, öğretim, topluma hizmet ile ilgili alanların gelişiminde önemi büyüktür. Bu nedenle birçok eğitime ve sertifika programlarına akademisyenlerimiz katılım göstermektedir.

Kanıtlar:

- [2024-2028 Stratejik Plan https://akademik.adu.edu.tr/myo/nazilli/tr/stratejik-plan-1284](https://akademik.adu.edu.tr/myo/nazilli/tr/stratejik-plan-1284)
- [Birim faaliyet raporu](#)
- [Birim faaliyet raporu](#)
- [Birim faaliyet raporu](#)

C.1.2. Araştırma Kaynakları

Meslek yüksekokulumuz iç ve dış paydaşlarla iş birliğini sağlamak amacıyla ilçemizde bulunan ticaret odası ile arasında staj/işletmelerde mesleki eğitim uygulama olanakları sağlanmakta ve mezuniyet sonrası istihdam edilmeleri için paydaşlık ilişkileri sürdürülmektedir. Meslek yüksekokulumuzun fiziki ve teknik altyapı faaliyetleri için Bilgi İşlem Daire Başkanlığı tarafından belirlenen politikalar ile yürütülmektedir. Meslek yüksekokulumuzun araştırma ve geliştirme faaliyetleri için mali kaynak bulunması ve amaca uygun kullanılması için İdari Mali İşler Daire başkanlığı tarafından planlar yapılmaktadır. Birim, araştırma ve geliştirme strateji ve hedefleri doğrultusunda araştırma ve geliştirme faaliyetleri için gerekli kaynaklar akademik teşvik yönetmeliği uyarınca dağıtılmaktadır. ADÜVEM sistemi ile üniversitemizdeki akademik performans objektif ve veriye dayalı bir yaklaşımla değerlendirilmektedir. Bu sistem aracılığıyla, öğretim üyelerinin ORCID, Web of Science ID ve Scopus ID bilgileri eğitim, araştırma ve hizmet alanlarındaki katkılarını kapsamlı bir şekilde analiz edilmektedir. Veriye dayalı analizlerle desteklenen bu değerlendirmeler, akademik başarıyı teşvik eden ve sürekli iyileştirme sağlayan bir yapı oluşturmaktadır. Meslek yüksekokulumuz araştırmacıların iç ve

dış paydaşlarla iş birliğini paydaşların davet edildiği toplantılar, kariyer günleri yapılmaktadır. Sektör temsilcileri kariyer günleri kapsamında öğrencilerle buluşturulmakta ve sektörün işleyişi, güncel uygulamalar ve geleceğe yönelik eğilimler hakkındaki paylaşımlarından elde edilen bilgiler yönetim kurullarında görüşülmekte, değerlendirilmekte ve gerekli değişiklikler/düzenlemeler yapılmaktadır. Meslek yüksekokulumuz üniversite içi kaynaklardan Bilimsel Araştırma Projeleri (BAP) araştırma hedefleri doğrultusunda faydalanmaktadır.

Meslek yüksekokulumuz akademik personeli üniversitemiz tarafından sağlanan araştırma ve geliştirme yönündeki proje desteklerinden faydalanabilmektedir. (Kanıt:1.2.1) Henüz dış paydaşlarla ortaklaşa yürütülen bir çalışma bulunmamakla birlikte ileriki dönemlerde düşünülmektedir. Ayrıca meslek yüksekokulumuz akademik personeli ve öğrencileri Sümer Kampüste bulunan kütüphaneden faydalanmalarının yanında, Merkez Kampüs kütüphanesinden de açık erişimde olan akademik kaynaklardan serbestçe faydalanabilmektedirler(Kanıt:1.2.2)

Kanıtlar:

- [ARDEB \(Akademik AR-GE Destekleri\)](https://idari.adu.edu.tr/projeofisi/default.asp?idx=313335KLU)
<https://idari.adu.edu.tr/projeofisi/default.asp?idx=313335KLU> **Teknoloji Transfer Ofisi**
- <https://kutuphane.adu.edu.tr/>

C.1.3. Doktora Programları ve Doktora Sonrası İmkanlar

Meslek yüksekokulumuz doktora programı ve doktora sonrası imkanları bulunmamaktadır. Birim, Meslek Yüksekokulu olmasından dolayı doktora programları bulunmamaktadır.

C.2. Araştırma Yetkinliği, İş Birlikleri Ve Destekler

C.2.1. Araştırma Yetkinlikleri ve Gelişimi

Meslek yüksekokulumuz, öğretim elemanları ve araştırmacıların bilimsel araştırma yetkinliğini sürdürmek ve iyileştirmek için üniversitemiz yüz yüze ve online eğitimler, iş birlikleri, destekler ve benzeri olanaklar sunmaktadır. Meslek yüksekokulumuzda öğretim elemanlarının araştırma yetkinliğinin Akademik personelin etkin ve verimli çalışabilmesi için rahat çalışma ortamları sunulmaktadır. Araştırma kadrosunun bu yetkinlikleri başarma düzeyleri öğretim elemanlarımızın yaptıkları bilimsel çalışmalar her yıl bir önceki eğitim-öğretim yılı için yıllık birim faaliyet raporları ile takip edilmektedir. Personelin yetkinliği, ders verme, projeler ve diğer etkinlikler performans değerlendirmeleri ile izlenmektedir. Yıl içerisinde yaptığı proje, özgün yayın, kitap vb. yayınlar, bildiri sayısı gibi kriterler dikkate alınmaktadır. Bu ölçüm sonuçları iyileştirme ve teşvik etme amaçlı kullanılmaktadır. Yüksek Öğretim Kurumu tarafından uygulamaya başlanılan Akademik Teşvik Ödeneği sayesinde kurumumuzun araştırma kadrolarında yer alan personelin akademik performansı değerlendirilmektedir. Meslek yüksekokulumuzda 6 Doktora bitmiş öğretim görevlisi, 16 Öğretim görevlisi bulunmaktadır. (Kanıt:2.1.3) Meslek Yüksekokulumuz bünyesinde akademik çalışma yapan akademisyenlerin çalışmaları çeşitli dönemlerde raporlaştırılmaktadır. (Kanıt:2.1.4) Meslek Yüksekokulumuz öğretim elemanları, bilimsel faaliyetleri yakından takip etmek amacıyla kongre ve sempozyum gibi bilimsel çalışmalara katılım göstermektedir.

Meslek yüksekokulumuzda tamamen araştırma yönünde çalışmalar yapan bir araştırma görevlisi bulunmamaktadır. Okulumuzda çalışan öğretim görevlilerinin atama yükseltme kriterleri Aydın Adnan Menderes Üniversitesi öğretim görevlileri atama yükseltme kriterlerinde belirtilmiştir. (Kanıt:2.1.1) Üniversite bünyesinde bulunan Aydın Adnan

Menderes Üniversitesi Sürekli Eğitim Merkezi(ADÜSEM) tarafından düzenlenen eğitimler ve seminerler yoluyla akademik personelin ve öğrencilerin gelişimi desteklenmektedir. (Kanıt:2.1.2)

Kanıtlar:

- <https://idari.adu.edu.tr/db/personel/default.asp?id=333330>
- <https://adusem.adu.edu.tr/>
- <https://akademik.adu.edu.tr/myo/nazilli/tr/hakimizda/akademik-personel>
- [Birim faaliyet raporu](#)

C.2.2. Ulusal ve Uluslararası Ortak Programlar ve Ortak Araştırma Birimleri

Meslek Yüksekokulumuz ulusal staj programı uygulamaları çerçevesinde başvurusu kabul edilen öğrencilere staj imkanı sunulmaktadır. (Kanıt:2.2.1) Ayrıca meslek yüksekokulumuzda akademik personelin ve öğrencilerin faydalanabileceği değişim programı bulunmaktadır. (Kanıt:2.2.2) Bilimsel araştırma politikası kapsamında iç ve dış paydaşlarla iş birliği içerisinde; toplantılar, konferanslar, seminerler, teknik geziler ve proje günleri düzenlenmektedir. Kariyer Günleri, Mezunlar Buluşması, Bağımlılıkla Mücadele, Teknik Geziler ve Yangın Tatbikatı (Kanıt:2.2.3) Henüz meslek yüksekokulumuzun birimler arası işbirliği ve dış paydaşlarla ortak projesi bulunmamakla birlikte ileriki dönemlerde düşünülmektedir. Ayrıca Birimimiz, ulusal düzeyde çoklu araştırma faaliyetlerini destekleyen ve disiplinler arası iş birliklerini teşvik eden akademik üretim süreçlerine aktif biçimde katılmaktadır. Bu kapsamda öğretim elemanlarımız, “Sürdürülebilirlik ve Ekonomi” (Editör: Öğr. Gör. Mümin ESER) adlı bilimsel eserde katkı sunarak ekonomi ve disiplinler arası yaklaşım alanında önemli bir ortak çalışmada yer almışlardır. Söz konusu kitap, ekonomi alanında sürdürülebilirlik çeşitli boyutlarıyla ele alarak literatürdeki önemli bir boşluğu doldurmayı amaçlamaktadır.

Kanıtlar

- <https://idari.adu.edu.tr/db/ogrenciisleri/webfolders/topics/39.8-%20NAZILLI%20MYO.pdf>
- <https://idari.adu.edu.tr/disiliskiler/>
- [Birim faaliyet raporu](#)

C.3. Araştırma Performansı

C.3.1. Araştırma Performansının İzlenmesi ve Değerlendirilmesi

Yüksekokulumuzda görev yapan öğretim elemanlarının yıl boyunca gerçekleştirdikleri bilimsel faaliyetler (bildiriler, yayınlar, sunumlar, eğitimler vb.) düzenli olarak kayıt altına alınmakta ve yıllık bazda değerlendirilmektedir. Bu veriler, birimimizin araştırma performansının izlenmesi ve akademik gelişim alanlarının belirlenmesi amacıyla kullanılmaktadır. Meslek Yüksekokulumuzda elde edilen veriler aracılığıyla öğretim elemanlarının bilimsel üretkenliği, alanındaki yenilikleri takip etme düzeyi ve sektörel gelişim katkısı periyodik olarak gözlemlenmektedir. Bu süreç, birimimizin araştırma kapasitesinin sürdürülebilir biçimde iyileştirilmesine ve akademik çıktılarının gelecekteki planlamalarda daha verimli kullanılmasına olanak sağlamaktadır. Meslek yüksekokulumuzun akademisyenlerin araştırma faaliyetleri verilere dayalı olarak ve periyodik olarak ölçmekte, değerlendirmekte ve sonuçları Üniversitemiz tarafından yayınlanmaktadır. Elde edilen bulgular, kurumun araştırma ve geliştirme performansının periyodik olarak gözden geçirilerek ve sürekli iyileştirilmesi için kullanılmaktadır. (Kanıt:3.1.1)

Kanıtlar:

- <https://akbis.adu.edu.tr/>

C.3.2. Öğretim Elemanı/Araştırmacı Performansının Değerlendirilmesi

Meslek Yüksekokulumuzda, akademik personelin araştırma ve geliştirme performansını izlemek ve teşvik etmek amacıyla tanımlanmış süreçler bulunmaktadır. Öğretim elemanlarının bilimsel yayın, proje, bildiri, danışmanlık ve benzeri akademik faaliyetleri düzenli olarak takip edilmekte ve araştırma performansına göre teşvik ödeneği uygulanmaktadır. Bu uygulama, akademik personelin bilimsel üretkenliğini artırmayı, araştırma faaliyetlerine katılımı özendirme ve birim genelinde araştırma kültürünü güçlendirmeyi amaçlamaktadır. Meslek Yüksekokulumuzda öğretim elemanlarının araştırma geliştirme performansını geliştirmek üzere yapılan araştırmalara yönelik ödül(Kanıt:3.2.1) ve teşvik sistemi uygulanmaktadır. (Kanıt:3.2.2)

Kanıtlar:

- <https://haber.adu.edu.tr/haber/akademik-tesvik-odeneği-basvurulari-bu-sene-advem-uzerinden-dijital-ortamda-yapilacak-1000145474>
- <https://haber.adu.edu.tr/duyuru/akademik-tesvik-basvuru-dosyasi-kontrol-listesi-ve-yonetmeligi-300076675>

D. TOPLUMSAL KATKI

D.1. Toplumsal Katkı Süreçlerinin Yönetimi ve Toplumsal Katkı Kaynakları

D.1.1. Toplumsal Katkı Süreçlerinin Yönetimi

Toplumsal katkı süreçlerinin yönetimi ve organizasyon yapısını gösteren belgeler

10/02/2025 tarihli kalite kurulu toplantısında, 2025 Yılı Birim Öz Değerlendirme Raporu (BÖDR) hazırlanması çerçevesinde 2025 Yılı Birim Öz Değerlendirme (BÖDR) raporunda yer alan dört ana başlık için öğretim elemanlarından oluşan alt çalışma grupları oluşturulmuştur [\(1\)\(D.1.1.\)](#)

Kurumsal kalite politikası çerçevesinde, daha önce varolan ve yeni oluşturulan komisyonların görev tanım ve sorumluluklarıyla birlikte komisyon temsilcileri tanımlanıp güncellenmiştir. Nazilli Meslek Yüksekokulu web sayfasında “ekipler, komisyonlar ve temsilciler” başlığı altında yayınlanmıştır [\(2\)\(D.1.1.\)](#)

Kanıt:

- (1)(D.1.1.) Kalite Kurulu Toplantı Raporu (Birim Öz Değerlendirme Raporu (BÖDR) için alt çalışma grubu oluşturma)
- [\(2\)\(D.1.1.\) Kurumsal Kalite Politikası Çerçevesinde Güncellenen “Ekipler, Komisyonlar ve Temsilciler”](#)

Toplumsal katkı yönetim modeli ve görev tanımlarına ilişkin kanıtlar

E-32523146-060-2500062247 sayılı ve 05/11/2025 tarihli yazıya istinaden Nazilli Meslek Yüksekokulu toplumsal katkı birimi oluşturulmuş ve okulun web sayfasında ilan edilmiştir [\(3\)\(D.1.1.\)](#). Ayrıca, toplumsal katkı komisyonu tarafından yürütülecek faaliyetler, birim Kalite Komisyonu tarafından da desteklenmektedir.

Kanıt:

- [\(3\)\(D.1.1.\) Nazilli MYO Toplumsal Katkı Komisyonu](#)

Toplumsal katkı faaliyetlerini yürüten birimler ve uygulama örnekleri

05/11/2025 tarihinde birim toplumsal katkı komisyonu oluşturulmuştur. Bu tarihe kadar gerçekleştirilen toplumsal katkı çerçevesindeki faaliyetler birim kalite komisyonu tarafından desteklenmiş ve izlenmiştir.

Toplumsal katkı çerçevesinde 2025 yılında yürütülen faaliyetler aşağıdaki gibidir:

- Kentsel Enkaz Arama-Kurtarma Eğitimi (24-26-27 Şubat 2025) [\(4\)\(D.1.1.\)](#)
- Enkaz Arama Kurtarma Temel Eğitimi (9 Mart 2025) [\(5\)\(D.1.1.\)](#)
- Deprem, Yangın ve Tahliye Tatbikatı (5 Mayıs 2025) [\(6\)\(D.1.1.\)](#)
- İş Hayatında Psikolojinin Önemi: Kurumsal Başarı İçin Psikolojik Sağlığın Stratejik Rolü (20 Mayıs 2025) [\(7\)\(D.1.1.\)](#)
- Bağımlılıkla Mücadele Eğitimi (2 Ekim 2025) [\(8\)\(D.1.1.\)](#)
- Kariyer Koordinatörlüğü Oryantasyon Programı (7 Ekim 2025) [\(9\)\(D.1.1.\)](#)
- Kalite İzleme ve Değerlendirme Toplantısı (31 Ekim 2025) [\(10\)\(D.1.1.\)](#)
- Kızılay Kan Bağışı Etkinliği (5 Kasım 2025) [\(11\)\(D.1.1.\)](#)
- Nazilli MYO Birim Kalite Komisyonu Toplantısı (13 Kasım 2025) [\(12\)\(D.1.1.\)](#)
- Hasköy İlköğretim Okulu'na Ziyaret (11 Aralık 2025) [\(13\)\(D.1.1.\)](#)
- Nazilli Ticaret Odası Ziyareti (12 Aralık 2025) [\(14\)\(D.1.1.\)](#)
- Nazilli MYO Öğrenci Temsilcileri Toplantısı (18 Aralık 2025) [\(15\)\(D.1.1.\)](#)
- İlçe Emniyet Müdürünün Nazilli MYO Ziyareti (19 Aralık 2025) [\(16\)\(D.1.1.\)](#)
- Nazilli MYO Plogging Etkinliği (19 Aralık 2025) [\(17\)\(D.1.1.\)](#)
- Öğrenci-Mezun Buluşması (22 Aralık 2025) [\(18\)\(D.1.1.\)](#)
- Öğrenci-Mezun-Sektör Buluşması (25 Aralık 2025) [\(19\)\(D.1.1.\)](#)
- Bilişim Suçları ve Hukuki Boyutu Eğitimi (23 Aralık 2025) [\(20\)\(D.1.1.\)](#)
- Nazilli MYO Birim Kalite Komisyonu Toplantısı (26 Aralık 2025) [\(21\)\(D.1.1.\)](#)

Kanıt:

- [\(4\)\(D.1.1.\) Kentsel Enkaz Arama-Kurtarma Eğitimi \(24-26-27 Şubat 2025\)](#)
- [\(5\)\(D.1.1.\) Enkaz Arama Kurtarma Temel Eğitimi \(9 Mart 2025\)](#)
- [\(6\)\(D.1.1.\) Deprem, Yangın ve Tahliye Tatbikatı \(5 Mayıs 2025\)](#)
- [\(7\)\(D.1.1.\) İş Hayatında Psikolojinin Önemi: Kurumsal Başarı İçin Psikolojik Sağlığın Stratejik Rolü \(20 Mayıs 2025\)](#)
- [\(8\)\(D.1.1.\) Bağımlılıkla Mücadele Eğitimi \(2 Ekim 2025\)](#)
- [\(9\)\(D.1.1.\) Kariyer Koordinatörlüğü Oryantasyon Programı \(7 Ekim 2025\)](#)
- [\(10\)\(D.1.1.\) Kalite İzleme ve Değerlendirme Toplantısı \(31 Ekim 2025\)](#)

- [\(11\)\(D.1.1.\) Kızılay Kan Bağışı Etkinliği \(5 Kasım 2025\)](#)
- [\(12\)\(D.1.1.\) Nazilli MYO Birim Kalite Komisyonu Toplantısı \(13 Kasım 2025\)](#)
- [\(13\)\(D.1.1.\) Hasköy İlköğretim Okulu'na Ziyaret \(11 Aralık 2025\)](#)
- [\(14\)\(D.1.1.\) Nazilli Ticaret Odası Ziyareti \(12 Aralık 2025\)](#)
- [\(15\)\(D.1.1.\) Nazilli MYO Öğrenci Temsilcileri Toplantısı \(18 Aralık 2025\)](#)
- [\(16\)\(D.1.1.\) İlçe Emniyet Müdürünün Nazilli MYO Ziyareti \(19 Aralık 2025\)](#)
- [\(17\)\(D.1.1.\) Nazilli MYO Plogging Etkinliği \(19 Aralık 2025\)](#)
- [\(18\)\(D.1.1.\) Öğrenci-Mezun Buluşması \(22 Aralık 2025\)](#)
- [\(19\)\(D.1.1.\) Öğrenci-Mezun-Sektör Buluşması \(25 Aralık 2025\)](#)
- [\(20\)\(D.1.1.\) Bilişim Suçları ve Hukuki Boyutu Eğitimi \(23 Aralık 2025\)](#)
- (21)(D.1.1.) Nazilli MYO Birim Kalite Komisyonu Toplantısı (26 Aralık 2025)

Toplumsal katkı süreçlerinin izlenmesi ve değerlendirilmesine ilişkin raporlar

Birim toplumsal katkı komisyonu 05/11/2025 tarihinde oluşturulmuş olup bu tarihe kadar gerçekleştirilen toplumsal katkı süreçlerinin izlenmesi ve değerlendirilmesi birim kalite komisyonu tarafından gerçekleştirilmiştir. Toplumsal Katkı komisyonu, ilerleyen dönemlerde sürecin yönetimi, izlenmesi ve değerlendirilmesi konusunda kalite komisyonunun desteği ile süreç içerisinde daha aktif bir rol üstlenecektir. Toplumsal katkı süreci dahilinde gerçekleşen etkinliklerin izlenmesi ve değerlendirilmesi, Nazilli Meslek Yüksekokulunun stratejik planında yer alan amaçlar ve hedefler doğrultusunda 2025 yılı içerisinde belirli aralıklarla gerçekleşen Birim Kalite Kurulu toplantılarında gerçekleştirilmiştir. [\(22\)\(D.1.1.\)](#). (23)(D.1.1.)

Kanıt:

- [\(22\)\(D.1.1.\) Nazilli MYO Stratejik Planı](#)
- (23)(D.1.1.) Birim Kalite Kurulu Toplantı Tutanakları

Toplumsal katkı süreçlerinde iyileştirme uygulamaları ve PUKÖ kanıtları

Birimimizde toplumsal katkı faaliyetleri, stratejik plan hedefleri doğrultusunda izlenmekte ve sürekli iyileştirme anlayışı çerçevesinde geliştirilmektedir. Bu kapsamda PUKÖ döngüsü esas alınmakta ve elde edilen bulgular doğrultusunda faaliyetlerde güncelleme ve iyileştirmeler gerçekleştirilmektedir. Birim kalite kurulu toplantısında PUKÖ döngüsü çerçevesinde kontrol ve iyileştirme süreçleri görüşülerek ilerleyen dönemlerde yapılacak olan faaliyetler konusunda kararlar alınmıştır. (24)(D.1.1.). Ayrıca birim kalite kurul toplantısında alınan bir kararla PUKÖ döngüsü çerçevesinde mezun öğrencilere yönelik Nazilli Meslek Yüksekokulu sosyal medya hesabı üzerinden anket çalışması yapılmıştır. Ayrıca OBİS üzerinden alınan öğrenci anketleride iyileştirme uygulamaları arasında olup Nazilli Meslek Yüksekokulu web sayfasında paylaşılmıştır [\(25\)\(D.1.1.\)](#).

Kanıt:

- (24)(D.1.1.) Birim Kalite Kurulu Toplantı Tutanakları
- [\(25\)\(D.1.1.\) Öğrenci Memnuniyet Anketi](#)

D.1.2. Kaynaklar

Toplumsal katkı faaliyetlerini yürüten merkezler ve birimlere ilişkin belgeler

Birimimizde toplumsal katkı faaliyetlerinin planlanması, koordinasyonu ve raporlanmasından Nazilli Meslek Yüksekokulu Müdürlüğü ve birim kalite komisyonu sorumludur. Fakat 05/11/2025 tarihinde birim bünyesinde Toplumsal Katkı Komisyonu oluşturulmuş olup, bu tarih itibarıyla toplumsal katkı faaliyetlerinin planlanması, izleme ve değerlendirilmesi bu komisyonun sorumluluğundadır. [\(1\)\(D.1.2.\)](#) Birim kalite komisyonu ise toplumsal katkı çerçevesinde yapılan faaliyetlere destek vermektedir.

Kanıt:

- [\(1\)\(D.1.2.\) Nazilli MYO Toplumsal Katkı Komisyonu](#)

Toplumsal katkı faaliyetlerine ayrılan bütçe ve yıllara göre dağılım raporları

Birimimizin toplumsal katkı faaliyetlerini sürdürebilmek için herhangi bir bütçesi bulunmamaktadır.

Toplumsal katkı kaynaklarının strateji doğrultusunda yönetildiğine ilişkin kanıtlar

Toplumsal katkı faaliyetlerinin yürütülmesi için uygun nitelik ve nicelikte fiziki, teknik ve mali kaynakların oluşturulmasına yönelik planlar bulunmakta ve geliştirilmeye çalışılmaktadır. Ayrıca öğrenciler derslerle entegre toplumsal katkı faaliyetlerine katılmaktadır [\(2\)\(D.1.2.\)](#)

E-32523146-060-2500062247 sayılı ve 05/11/2025 tarihli yazıya istinaden oluşturulan Nazilli Meslek Yüksekokulu toplumsal katkı komisyonu da ilgili faaliyetler için beşeri kaynak temelini oluşturmaktadır [\(3\)\(D.1.2.\)](#)

Kanıt:

- [\(2\)\(D.1.2.\) Nazilli MYO Plogging Etkinliği \(19 Aralık 2025\)](#)
- [\(3\)\(D.1.2.\) Nazilli MYO Toplumsal Katkı Komisyonu](#)

Toplumsal katkı kaynaklarının çeşitliliği ve yeterliliğine yönelik değerlendirme çalışmaları

Toplumsal katkı faaliyetlerine; öğretim elemanları uzmanlık alanları dahilinde, öğrenciler gönüllülük esaslı projelerde, idari personel organizasyon ve koordinasyon desteğiyle katkı sunmaktadır. Ayrıca üniversite bünyesindeki uzman akademisyenler ve programlara yönelik sektör bazlı dış paydaş uzmanları da birim bünyesindeki toplumsal katkı faaliyetlerine destek vermektedir. [\(4\)\(D.1.2.\)](#)

Kanıt:

- [\(4\)\(D.1.2.\) Nazilli MYO Etkinlik Haberleri](#)

Toplumsal katkı kaynaklarının izlenmesi ve iyileştirilmesine yönelik uygulamalar (PUKÖ kanıtı)

E-60339345-060-796853 sayılı ve 29/01/2026 tarihli rektörlük makamı yazısında birim toplumsal katkı komisyonlarının oluşturulması ve faaliyetlerin değerlendirilmesi adına düzenli toplanılması gerektiği bildirilmiştir [\(5\)\(D.1.2.\)](#). Birimde daha önce oluşturulan toplumsal katkı komisyonu bu yazıya istinaden çalışmalarını düzenli bir şekilde sürdürecektir ve değerlendirecektir. Bu yapılanma ve birimde gerçekleştirilen faaliyetlerle PUKÖ döngüsünün “Planla” ve “Uygula” aşamaları gerçekleştirilmiş olup “Kontrol et” ve “Önlem al” aşamaları için çalışılacaktır.

Kanıt:

(5)(D.1.2.). E-60339345-060-796853 sayılı ve 29/01/2026 tarihli rektörlük makamı yazısı

D.2. Toplumsal Katkı Performansı**D.2.1. Toplumsal Katkı Performansının İzlenmesi ve Değerlendirilmesi*****Kurum hedefleri ve BM Sürdürülebilir Kalkınma Amaçları ile uyumlu toplumsal katkı faaliyet örnekleri***

Birleşmiş Milletler tarafından belirlenen 17 Sürdürülebilir Kalkınma Amacı, 2030 yılına kadar sürdürülebilir bir dünya oluşturmayı hedeflemektedir.

Nazilli MYO faaliyetleri özellikle şu hedeflerle ilişkilidir:

- SKA 3 – Sağlıklı ve kaliteli yaşam
- SKA 4 – Nitelikli eğitim
- SKA 8 – İnsana yakışır iş ve ekonomik büyüme
- SKA 11 – Sürdürülebilir şehirler ve topluluklar
- SKA 13 – İklim eylemi
- SKA 17 – Amaçlar için ortaklıklar

Yükseköğretim kurumları bu hedeflere eğitim, araştırma ve toplumsal faaliyetlerle katkı sağlar. Bu durum aşağıdaki tabloda özetlenmiştir.

Faaliyet	İlgili SKA	Açıklama
Kariyer günleri ve sektör buluşmaları	SKA 4 SKA 8	Nitelikli eğitim ve istihdam fırsatlarını artırır
Afet ve arama kurtarma eğitimleri	SKA 11	Güvenli ve dayanıklı toplumların oluşturulmasına katkı sağlar
Kan bağışısı kampanyası	SKA 3	Sağlıklı yaşam ve toplum sağlığını destekler
Çevre temizliği etkinlikleri	SKA 13	Çevre bilinci ve sürdürülebilir yaşamı teşvik eder
Kurumlar arası iş birlikleri	SKA 17	Paydaşlar arasında iş birliği oluşturur

Sonuç olarak, Nazilli Meslek Yüksekokulu'nda gerçekleştirilen faaliyetler:

- ADÜ'nün 2024-2028 stratejik planındaki eğitim, araştırma ve toplumsal katkı hedefleri ile uyumludur
- BM sürdürülebilir kalkınma amaçlarını destekleyen faaliyetler içermektedir
- Öğrencilerin mesleki gelişim, toplumsal farkındalık ve sürdürülebilirlik bilinci kazanmasına katkı sağlamaktadır.

Etkinlikler D.1.1 başlığında listelenmiş ve kanıtlarda gösterilmiştir. Ayrıca okulun web sayfasında haberler sekmesinde de bu etkinlikler listelenmiştir [\(1\)\(D.2.1.\)](#) ve [\(2\)\(D.2.1.\)](#).

Kanıt:

- (1)(D.2.1.) <https://myo.adu.edu.tr/nazilli/tr/haberler>
- (2)(D.2.1.) <https://myo.adu.edu.tr/nazilli/tr/haber-arsiv>

Toplumsal katkı performansını izlemek ve değerlendirmek üzere tanımlı süreç belgeleri

Birim toplumsal katkı komisyonu oluşturulduktan sonra yapılan değerlendirmeler doğrultusunda hazırlanacak toplumsal katkı faaliyet raporları kalite yönetim sistemi kapsamında kayıt altına alınacak ve bir sonraki yıl için iyileştirme çalışmaları planlanacaktır. Bu süreç sayesinde Nazilli MYO'nun toplumsal katkı faaliyetlerinin etkinliği artırılacak ve sürdürülebilir bir gelişim sağlanacaktır.

Ayrıca Nazilli MYO stratejik planı da bu performansı izlemek için kullanılacak bir göstergedir. Nazilli Meslek Yüksekokulu tarafından gerçekleştirilen toplumsal katkı faaliyetleri stratejik planda belirlenen hedeflerle büyük ölçüde uyumludur (3)(D.2.1.)

Aşağıdaki tabloda bu uyum gösterilmektedir:

Stratejik Hedef	Gerçekleştirilen Faaliyetler	Uyum Durumu
Toplumla etkileşimi artırmak	Seminerler, sosyal sorumluluk etkinlikleri	Uyumlu
Sosyal sorumluluk projelerini geliştirmek	Kan bağışısı kampanyaları, çevre etkinlikleri	Uyumlu
Bölgesel kalkınmaya katkı sağlamak	Kurumlar arası iş birliği etkinlikleri	Uyumlu
Öğrenci farkındalığını artırmak	Eğitim seminerleri ve bilgilendirme programları	Uyumlu

Kanıt:

- (3)(D.2.1) [Nazilli MYO Stratejik Planı](#)

Toplumsal katkı hedeflerine ulaşıp ulaşılmadığını izleyen göstergeler ve mekanizmalar

Nazilli MYO'da kalite yönetim sistemi kapsamında Toplumsal Katkı Alt Komisyonu bulunmaktadır ve bu birim faaliyetleri takip eder. Görevleri:

- Toplumsal katkı faaliyetlerini planlamak
- Sonuçları değerlendirmek
- Rapor hazırlamak

Her yıl hazırlanan birim faaliyet raporu ve stratejik plan izleme raporu ile hedeflerin gerçekleşme oranı analiz edilir (4)(D.2.1.) ve D(5)(D.2.1.)

Kanıt:

- (4)(D.2.1.) [Nazilli MYO Birim Öz Değerlendirme Raporu](#)

- [\(5\)\(D.2.1.\) Nazilli MYO Stratejik Planı](#)

Toplumsal katkı faaliyetlerinin yıllık izleme ve değerlendirme raporları

Nazilli MYO’da hazırlanan birim öz değerlendirme raporları (6)(D.2.1.), birim faaliyet raporları (7)(D.2.1.), akademik kurul ve kalite değerlendirme toplantı sonuçları (8)(D.2.1.) ve stratejik plan (9)(D.2.1.) çıktıları ile toplumsal katkı performansının değerlendirmesi sağlanır.

Kanıt:

- [\(6\)\(D.2.1.\) Nazilli MYO Birim Öz Değerlendirme Raporu](#)
- [\(7\)\(D.2.1.\) Nazilli MYO Birim Faaliyet Raporları](#)
- (8)(D.2.1.) Birim Kalite Kurulu Toplantı Tutanaqları
- [\(9\)\(D.2.1.\) Nazilli MYO Stratejik Planı](#)

Toplumsal katkı faaliyetlerine dayalı iyileştirme uygulamaları ve PUKÖ kanıtları

Nazilli Meslek Yüksekokulu'nun kalite yönetim sistemi içinde PUKÖ döngüsü toplumsal katkı faaliyetlerinin planlanması, uygulanması, kontrolü ve iyileştirilmesine yönelik bir çerçeve sağlar; bu da kalite raporları ve stratejik plan izleme sonuçları gibi belgelerle kanıtlanabilir. PUKÖ döngüsünün “Planla” ve “Uygula” aşamaları Nazilli MYO’da daha etkin bir şekilde uygulanırken “Kontrol et” ve “Önlem al” döngülerinin çalışma mekanizmalarının işlerliği önümüzdeki dönemlerde artırılarak iyileştirilecektir.