

BİRİM ÖZ DEĞERLENDİRME RAPORU

Aydın Adnan Menderes Üniversitesi

Nazilli Sağlık Hizmetleri Meslek Yüksekokulu

2025

İÇİNDEKİLER

| | |
|--|----|
| 1. BİRİM HAKKINDA BİLGİLER..... | 5 |
| 1.1 İletişim Bilgileri | 5 |
| 1.2 Tarihsel Gelişimi | 5 |
| 1.3 Misyonu, Vizyonu, Değerleri ve Hedefleri | 6 |
| 1.3.1 Misyon..... | 6 |
| 1.3.2 Vizyon | 6 |
| 1.3.3 Temel Değerler..... | 7 |
| 1.3.4 Hedefler..... | 7 |
| 1.4 Eğitim ve Öğretim Hizmeti Sunan Birimleri | 7 |
| 1.5 Araştırma Faaliyetlerinin Yürütüldüğü Birimleri | 8 |
| 1.6 Birimin Organizasyon Yapısı..... | 9 |
| 1.7 İyileştirmeye Yönelik Çalışmalar..... | 11 |
| A. LİDERLİK, YÖNETİŞİM VE KALİTE | 11 |
| A.1. Liderlik ve Kalite..... | 11 |
| A.1.1. Yönetim modeli ve idari yapı | 11 |
| A.1.2. Liderlik | 12 |
| A.1.3. Kurumsal dönüşüm kapasitesi | 12 |
| A.1.4. İç kalite güvencesi mekanizmaları | 13 |
| A.1.5. Kamuoyunu bilgilendirme ve hesap verebilirlik | 14 |
| A.2. Misyon ve Stratejik Amaçlar..... | 14 |
| A.2.1. Misyon, vizyon ve politikalar | 14 |
| A.2.2. Stratejik amaç ve hedefler | 15 |
| A.2.3. Performans yönetimi | 15 |
| A.3. Yönetim Sistemleri..... | 16 |
| A.3.1. Bilgi yönetim sistemi..... | 16 |
| A.3.2. İnsan kaynakları yönetimi | 16 |
| A.3.3. Finansal yönetim | 16 |
| A.3.4. Süreç yönetimi..... | 16 |
| A.4. Paydaş Katılımı | 17 |
| A.4.1. İç ve dış paydaş katılımı | 18 |
| A.4.2. Öğrenci geri bildirimleri..... | 19 |
| A.4.3. Mezun ilişkileri yönetimi..... | 19 |
| A.5. Uluslararasılaşma | 20 |
| A.5.1. Uluslararasılaşma süreçlerinin yönetimi | 20 |

| | |
|---|-----------|
| A.5.2. Uluslararasılaşma kaynakları..... | 20 |
| A.5.3. Uluslararasılaşma performansı | 20 |
| B. EĞİTİM VE ÖĞRETİM..... | 20 |
| B.1. Program Tasarımı, Değerlendirmesi ve Güncellenmesi..... | 20 |
| B.1.1. Programların tasarımı ve onayı..... | 21 |
| B.1.2. Programın ders dağılım dengesi | 22 |
| B.1.3. Ders kazanımlarının program çıktılarıyla uyumu | 22 |
| B.1.4. Öğrenci iş yüküne dayalı ders tasarımı | 23 |
| B.1.5. Programların izlenmesi ve güncellenmesi | 24 |
| B.1.6. Eğitim ve öğretim süreçlerinin yönetimi | 25 |
| B.2. Programların Yürütülmesi | 25 |
| B.2.1. Öğretim yöntem ve teknikleri | 25 |
| B.2.2. Ölçme ve değerlendirme..... | 25 |
| B.2.3. Öğrenci kabulü ve önceki öğrenmenin tanınması ve kredilendirilmesi..... | 26 |
| B.2.4. Yeterliliklerin sertifikalandırılması ve diploma..... | 26 |
| B.3. Öğrenme Kaynakları ve Akademik Destek Hizmetleri | 26 |
| B.3.1. Öğrenme ortamı ve kaynakları | 26 |
| B.3.2. Akademik destek hizmetleri | 27 |
| B.3.3. Tesis ve altyapılar | 27 |
| B.3.4. Dezavantajlı gruplar..... | 28 |
| B.3.5. Sosyal, kültürel, sportif faaliyetler..... | 28 |
| B.4. Öğretim Kadrosu | 28 |
| B.4.1. Atama, yükseltme ve görevlendirme kriterleri | 28 |
| B.4.2. Öğretim yetkinlikleri ve gelişimi | 29 |
| B.4.3 Eğitim faaliyetlerine yönelik teşvik ve ödüllendirme..... | 29 |
| C. ARAŞTIRMA VE GELİŞTİRME..... | 29 |
| C.1. Araştırma Süreçlerinin Yönetimi ve Araştırma Kaynakları | 29 |
| C.1.1. Araştırma süreçlerinin yönetimi | 29 |
| C.1.2. İç ve dış kaynaklar | 30 |
| C.1.3. Doktora programları ve doktora sonrası imkanlar | 30 |
| C.2 Araştırma Yetkinliği, İş birlikleri ve Destekler | 30 |
| C.2.1. Araştırma yetkinlikleri ve gelişimi | 30 |
| C.2.2. Ulusal ve uluslararası ortak programlar ve ortak araştırma birimleri | 31 |
| C.3. Araştırma Performansı..... | 31 |
| C.3.1. Araştırma performansının izlenmesi ve değerlendirilmesi | 31 |
| C.3.2. Öğretim elemanı/araştırmacı performansının değerlendirilmesi | 31 |
| D. TOPLUMSAL KATKI..... | 32 |

| | |
|---|----|
| D.1. Toplumsal Katkı Süreçlerinin Yönetimi ve Toplumsal Katkı Kaynakları..... | 32 |
| D.1.1. Toplumsal katkı süreçlerinin yönetimi | 32 |
| D.1.2. Kaynaklar | 32 |
| D.2. Toplumsal Katkı Performansı | 32 |
| D.2.1. Toplumsal katkı performansının izlenmesi ve değerlendirilmesi..... | 32 |
| SONUÇ VE DEĞERLENDİRME | 32 |

1. BİRİM HAKKINDA BİLGİLER

1.1 İletişim Bilgileri

| Birim Yönetimi | |
|----------------------------|------------------|
| Doç. Dr. Serap GÖKÇE ESKİN | Müdür |
| Dr. Öğr. Üyesi Dinçer CÜRE | Müdür Yardımcısı |
| Öğr. Gör. Gülnur TEKMEN | Müdür Yardımcısı |

| | |
|---------------|---|
| Birim Adresi: | Aydın Adnan Menderes Üniversitesi Nazilli Sağlık Hizmetleri Meslek Yüksekokulu, Sümer Mahallesi, Sümer Kampüsü, Nazilli/ AYDIN 0990 |
| Tel No: | 0 256 220 1600 |
| Faks No: | 0 256 220 1699 |
| Websitesi: | https://akademik.adu.edu.tr/myo/nazillisaghiz |
| E-posta: | nazillisaghiz@adu.edu.tr |

| Birim Kalite Komisyonu Başkanı | |
|--------------------------------|--|
| Ad Soyad: | Doç. Dr. Serap GÖKÇE ESKİN |
| Adres: | Nazilli Sağlık Hizmetleri Meslek Yüksekokulu, Nazilli, AYDIN |
| Telefon: | 0256 220 1602 |
| E-posta: | serap.gokce@adu.edu.tr |

1.2 Tarihsel Gelişimi

Aydın Adnan Menderes Üniversitesi Nazilli Sağlık Hizmetleri Meslek Yüksekokulu, Yükseköğretim Yürütme Kurulu'nun 16.03.1993 tarihli toplantısında 10.9.1992 tarihinde Sağlık Bakanlığı ile imzalanan protokole ek olarak 1994-1995 ve 1995-1996 öğretim yıllarında Sağlık Meslek Liselerinde Sağlık Hizmetleri Meslek Yüksekokulu açılması konusundaki ek protokol ile açılmıştır.

Nazilli Sağlık Hizmetleri Meslek Yüksekokulu, Nazilli-Bozdoğan karayolu üzerinde eski adıyla Nazilli Sümerbank Fabrikası yeni adıyla Sümer Kampüsü'nün içerisinde bulunmaktadır. Bina, iki katlı ve tek katlı olmak üzere iki bloktan oluşmaktadır. Aydın Adnan Menderes Üniversitesi Sümer Kampüsünde birim için tahsis edilmiş 110 öğrenci kapasiteli 7 amfi derslik ve kampüs ortak kullanımında olan 220 öğrenci kapasiteli 1 adet Konferans Salonu, 1 adet Merkez Kütüphane ve 50 öğrenci kapasiteli ortak 1 adet Bilgisayar Laboratuvarı bulunmaktadır. Klinik beceri eğitimleri ise, Yüksekokul ek laboratuvar binasında bulunan 75'er kişilik Sağlık Bakım Hizmetleri ile Terapi ve Rehabilitasyon Laboratuvarlarında verilmektedir. Ayrıca Yüksekokulumuzun dersliklerinin bulunduğu (B-Blok) binada, şu anda açık olan ancak öğrenci alımına daha başlanmayan 60 öğrenci kapasiteli Podoloji Laboratuvarı için ayrılan bir laboratuvarımız daha bulunmaktadır. Birimde 14 akademik ve 8 idari personel görev yapmaktadır.

2010-2011 Akademik Yılında öğrenci alınması (ek kontenjanla) hususu, Yükseköğretim Kurulu Başkanlığı'nın 26.08.2010 tarihli Genel Kurul Toplantısı'nda incelenerek 2547 Sayılı Kanun'un 2880 Sayılı Kanun'la değişik 7/d-2 ve 7/h maddeleri ile 3843 Sayılı Kanun'un 4.maddesi uyarınca ilk olarak "Yaşlı Bakım Programı N.Ö (Normal Öğretim)" açılması uygun

görülmüştür. 05.04.2012 tarihinde “Yaşlı Bakım Programı İ.Ö (İkinci Öğretim)” açılmış olup 2012-2013 Eğitim Öğretim Yılında öğrenci kabulü yapılmıştır.

12.09.2013 tarihinde “Evde Hasta Bakım Programı N.Ö ve İ.Ö” açılmış olup aynı yıl 2013-2014 Eğitim Öğretim Yılında öğrenci kabulü yapılmıştır.

02.04.2014 tarihinde ise “Fizyoterapi Programı N.Ö.” açılmıştır. 2020 yılında programa ait Terapi ve Rehabilitasyon Laboratuvarı hazırlanmıştır. Programa, 2021-2022 Eğitim Öğretim Yılında öğrenci kabulüne başlanmıştır. Ayrıca, 04.03.2020 tarihinde de “Podoloji Programı N.Ö” açılmıştır. Bu programa 2024-2025 Eğitim Öğretim Yılı itibariyle öğrenci alımına başlanmış ve 2025-2026 Eğitim Öğretim Yılı da dahil olmak üzere toplamda 42 öğrenci programda öğrenim görmeye hak kazanmıştır.

Yüksekokula son beş yılda toplamda 3831 öğrenci kayıt yaptırmış, 1201 öğrenci ise mezun edilmiştir. 2025-2026 Eğitim Öğretim Yılı itibariyle birimde Yaşlı Bakım Programı, Evde Hasta Bakım, Fizyoterapi ve Podoloji Programlarında toplamda 590 öğrenci kayıtlıdır.

Kanıtlar:

1. Podoloji programına kayıt yaptıran toplam öğrenci sayımız
2. Son 5 yılda kayıtlanan toplam öğrenci sayısı
3. Son 5 yılın mezun sayıları
4. Toplam öğrenci sayısı

1.3 Misyonu, Vizyonu, Değerleri ve Hedefleri

1.3.1 Misyon

Birimin Misyonu, mesleği ile ilgili tıbbi uygulamalar, bakım girişimi ve teknolojik gelişmelerde yenilikleri ve bilimsel araştırmaları takip edebilecek, ulusal ve uluslararası düzeyde hizmet sunabilecek, mesleki uygulamalarda pratik ve deneyim kazanmış, eğitim hayatı boyunca edindiği mesleki tecrübeleri çalışma hayatında da sürdürülebilir kılan, empati düzeyi yüksek, sorumluluk ve etik bilinci gelişmiş, ekip çalışmasına uyumlu, güvenilir, insan ve hasta haklarına saygılı yardımcı sağlık personeli yetiştirmektir. Bununla birlikte, öğrencilerin ön lisans öğretimleri boyunca eğitim-öğretimleri, barınma koşulları, spor, sanat ve sosyal etkinliklere katılımları, sosyal iletişim becerilerinin artırılması gibi yönlerden gelişimlerini destekleyecek nitelikli bir eğitim yaşamı geçirmelerini sağlamaktır.

1.3.2 Vizyon

Vizyonu, yardımcı sağlık personelinin yetiştirilmesinde ileri eğitim teknikleri ve uygulamalı eğitimler kullanarak ulusal ve uluslararası düzeyde rekabet edebilecek eğitim standartlarına ulaşmaktır. Bu bağlamda vizyon, sağlık sektörü ve toplumun güncel gereksinimleri doğrultusunda ulusal ve uluslararası düzeyde eğitim-öğretim kalitesinde alanında öncü rolü üstlenen ve bu rolü sürdürebilen yeni eğitim-öğretim programları geliştirebilmek ve sağlık sektörü tarafından tercih edilen, mesleğinde nitelikli birey yetiştiren, öğrenci tercihlerinde ilk sırada yer alan ve öğrenci memnuniyetini artırma çabasında bir eğitim-öğretim kurumu olmaktır. Bu vizyonlara ek olarak, Yüksekokulun bulunduğu ilçe olan Nazilli'nin “Uzun Yaşam Şehri” olarak anılması nedeniyle öğrenciler ile yöre halkının buluşmasını sağlayacak bilimsel çalışma ve projeler hazırlamak, dolayısıyla da üniversite ile yerelin paydaş olarak yer aldığı bilimsel çalışma, proje ve etkinlikler aracılığıyla başta Nazilli ve Aydın olmak üzere tüm ülke adına rol-model olacak başarılarla imza atmak da belirtilebilir.

1.3.3 Temel Değerler

Temel Değerleri; bilimsellik, çağdaşlık, evrensellik, toplum sağlığı, refahı ve güvenliğini gözetmek bilimsel ve akademik etik ilkelerine bağlılık, katılımcılık ve paylaşımcılık, araştırmacılık ve yenilikçiliktir.

1.3.4 Hedefler

Hedeflerimiz arasında öğretim elemanlarının akademik faaliyetlerinde her yıl artış sağlamak, bilimsel faaliyetlerde işbirliği ve etkinlik sayısının artırılması, öğretim elemanları ile öğrencilerin ortak araştırma faaliyetlerini artırmak, Öğretim elemanlarının yetkinliğini ve memnuniyetini artırmak, eğitimde kalite ve verimliliği artırmak, eğitim ve uygulama alanlarını ve işlevselliklerini artırmak ve idari personelin niceliğini ve niteliğini arttırmak yer almaktadır.

1.4 Eğitim ve Öğretim Hizmeti Sunan Birimleri

Yüksekokulumuzda eğitim ve öğretim faaliyetleri Evde Hasta Bakımı (N.Ö.), Yaşlı Bakımı (N.Ö.) ve Fizyoterapi (N.Ö.) programlarında sürdürülmektedir. Mevcut durumda birimimizde açık olan bir de Podoloji (N.Ö.) programı bulunmaktadır. 2024 – 2025 Eğitim-Öğretim yılında bu programa ilk defa öğrenci alımı yapılmış olup, 2025-2026 Eğitim ve Öğretim yılında 23 öğrenci kabul edilmiştir.

2024 yılında Yükseköğretim Kurulu (YÖK) kararıyla ikinci öğretim programları kapatılmış olup, yüksekokulumuzdaki tüm programlar yalnızca normal öğretim (N.Ö.) olarak devam etmektedir. Mevcut durumda ikinci öğretim programlarında eğitimine devam eden öğrencilerin çoğunluğunu 2. sınıf öğrencileri oluşturmaktadır. 2025-2026 Eğitim-Öğretim yılı itibarıyla yalnızca normal öğretim programına yeni öğrenci kabul edilmektedir.

Programlarımızın öğretim süresi iki yıl olup, öğrencilerimize diğer tüm programlarda çift anadal yapma imkânı sunulmaktadır. Şu anda hâlihazırda çift anadal yapmakta olan beş (5) öğrencimiz bulunmaktadır. Eğitim dili her programda Türkçedir.

| Nazilli Sağlık Hizmetleri Meslek Yüksekokulu Programları | |
|--|---|
| Evde Hasta Bakımı Pr. (N.Ö.) | Evde Bakım Hizmetleri programı, hasta ve hasta yakını haklarını göz önünde bulunduran, hastanın yaşam kalitesini yükselten, hastanın özelliklerini tanıyabilen, günlük bakımı yapabilen, hasta odası düzenleyebilen, hastayı yataktan kaldıracabilen, hastaya ilaç verebilen özel hastalıklarda bakım yapabilen, ilk yardım uygulayabilen evde hasta bakımı yapabilen, topluma hizmet veren eğitilmiş sağlık personeli yetiştirmek amacıyla eğitim öğretim faaliyetlerini sürdürmektedir. . |
| Fizyoterapi Pr (N.Ö.) | Fizyoterapi programının amacı fizyoterapi alanındaki teknolojik araç ve gereçleri kullanabilen, insan sağlığına ve etik değerlere önem veren yardımcı sağlık personeli yetiştirmek amacıyla faaliyetlerini sürdürmektedir. |

| | |
|-------------------------|---|
| Yaşlı Bakımı Pr. (N.Ö.) | Yaşlı Bakımı Önlisans Programının amacı, ülkemizde de her geçen gün artış gösteren yaşlı nüfusa nitelikli ve profesyonel bakım hizmeti sunabilecek meslek elemanının yetiştirilmesidir. Bu bağlamda, nitelikli ve profesyonel bakım hizmeti sunabilecek, farkındalıkları yüksek personelin yetiştirilmesi amaçlanmakta ve bu yönde faaliyetlerimizi sürdürmekteyiz. |
| Podoloji Pr. (N.Ö.) | Ayak sağlığını korumaya ve oluşabilecek hastalıkları önlemeye yönelik gerekli bilgi ve beceriye sahip, hekimlerle işbirliği içerisinde çalışabilen sağlık teknikerlerini yetiştirmeyi amaçlamaktadır. |

Kanıtlar:

1. Çift Anadal yapan öğrenci sayımız

1.5 Araştırma Faaliyetlerinin Yürütüldüğü Birimleri

Birimimizde, Ar-Ge faaliyeti gerçekleştiren, bu kapsamda hizmet sunan ve destek veren alt yapı bulunmamaktadır. Fizyoterapi, Yaşlı Bakım ve Evde Hasta Bakım Programlarına ait mesleki klinik beceri eğitimleri, Ek Laboratuvar binasında bulunan tam donanımlı Simülasyon Laboratuvarlarında öğretim elemanı eşliğinde verilmektedir. Sağlık Bakım Hizmetleri Laboratuvarında Simülasyon Laboratuvarında her birinde 15 öğrencinin eş zamanlı çalışabileceği 2 adet hasta yatağı yer almaktadır. Aynı zamanda 30 öğrencinin uygulama yapabileceği kapasiteye sahiptir. Laboratuvarında ayrıca, teorik derslerin verilebileceği 75 öğrenci kapasiteli derslik alanı ve bakım uygulamalarına yönelik sunum ve videolarının gösterilebileceği projeksiyon cihazı da mevcuttur. Laboratuvar öğrencilere, hijyenik bakım uygulamaları, oral ve parenteral ilaç uygulamaları, beslenme ve boşaltım sistemi uygulamaları gibi beden sistemlerine özgü yaşlı bakım ve evde bakım alanında beceri kazanabilecekleri ortamı sağlamak üzere düzenlenmiştir. Öğrenciler hasta ile çalışmadan maketler ile gerçeğe en yakın şekilde uygulama yapma olanağı bulmaktadır. Uygulamalar öğretim elemanlarının gözetiminde mankenler üzerinde gerçekleştirilmektedir. Laboratuvarında çalışan her bir grup için temel insan gereksinimi uygulamalarına yönelik tıbbi malzemeler, maket, hastane ortamına yakın olarak düzenlenmiş hasta yatağı ve ekipmanları yer almaktadır.

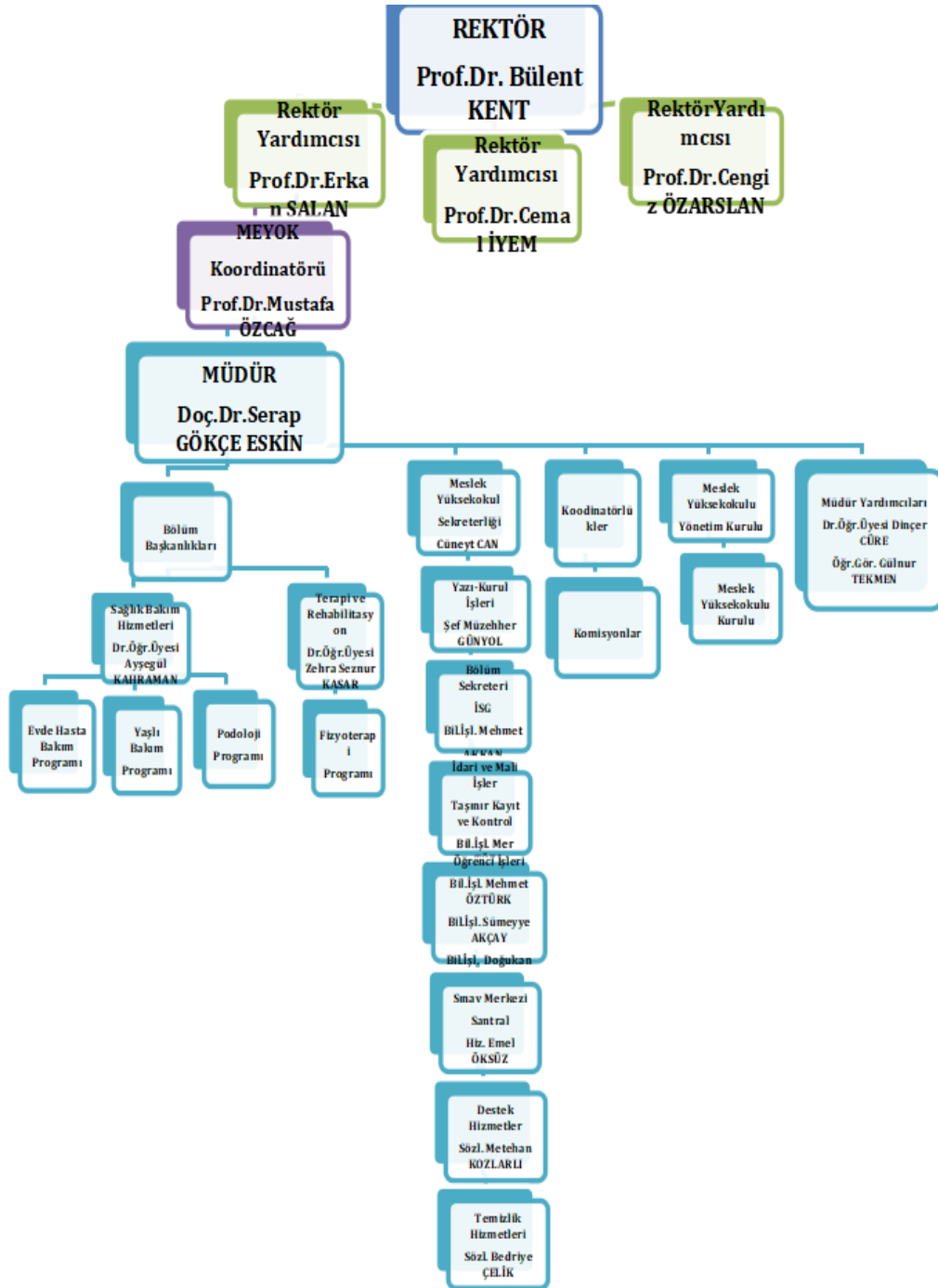
Terapi ve Rehabilitasyon Laboratuvarında ise 8 adet muayene yatağı, bir adet elektrikli bobath yatağı, anatomik modeller, parafin ve hidroterapi kazanı, infraruj, TENS/EMS cihazları, tırmanma merdiveni, parmak merdiveni ve rehabilitasyon amaçlı diğer ekipmanlar bulunmaktadır. Terapi ve Rehabilitasyon Laboratuvarında da teorik derslerin verilebileceği 65 öğrenci kapasiteli derslik alanı ve projeksiyon cihazı bulunmaktadır. Bu laboratuvarında öğrencilere tüm fizik tedavi cihazlarının kullanımı öğretilmektedir.

1.6 Birimin Organizasyon Yapısı

Birimin, eğitim-öğretim ve araştırma süreçlerinin yönetimi dâhil olmak üzere yönetim ve idari yapısı Üniversitelerde Akademik Teşkilat Yönetmeliği kapsamındadır. İç kontrol standartlarına uyum eylem planı yönetmeliklere göre uygulanmaktadır.

Nazilli Sağlık Hizmetleri Meslek Yüksekokulu'nda görev, yetki ve sorumluluklar; Müdür, Müdür Yardımcıları ve Yüksekokul Sekreteri arasında, Müdür tarafından paylaştırılmıştır. Eğitim ve danışmanlık hizmetleri ise Bölüm Başkanı, Başkan Yardımcıları ve Program Danışmanları vasıtasıyla yürütülmektedir. İlgili makam ve yöneticiler periyodik raporlarla faaliyet ve gelişmeler hakkında müdürlük makamına bilgi vermektedir. Belli aralıklarla düzenlenen toplantılarda mevcut durum değerlendirmeleri yapılmakta ve gerekli tedbirler, yapılacaklar hususunda karar alınmaktadır. Özellikle olası başarısızlıkların nedenleri irdelenerek yeni tedbir ve çözüm önerileri süratle devreye konmaktadır. Sonuçlar müdürlük makamınca izlenip değerlendirilmektedir.

Birimin Organizasyon Yapısı



Kanıtlar: 1. <https://myo.adu.edu.tr/nazillisaghiz/tr/organizasyon-semasi-95>

1.7 İyileştirmeye Yönelik Çalışmalar

- Nazilli Sağlık Hizmetleri Meslek Yüksekokulu daha önce dış değerlendirme sürecinden geçememiştir. Yüksekokulun idari ve akademik birimleri 2018 yılında tadilatı Nazilli Belediyesi tarafından yaptırılan dersliklerin hemen yanındaki binaya taşınmış ve hizmet vermeye başlamıştır.
- Laboratuvar yenileme ve modernizasyon çalışmaları BAP projeleri kapsamında yapılmıştır.
- Tüm idari personelimizin görev tanımları yapılmış ve kurumsal web sitemizde yayımlanmıştır.
- 2025-2026 Eğitim Öğretim yılının hemen öncesinde, komisyonlarımıza yeni komisyonluk ve koordinatörlükler eklenmiş ve iş yükü tüm akademik ve idari personel arasında adil bir şekilde dağıtılmıştır.

Kanıtlar:

1. 1.7. Komisyon ve Koordinatörlükler <https://myo.adu.edu.tr/nazillisaghiz/tr/komisyonlar-ve-temsilciler-5481>

2. 1.7. Personel Görev Tanımları: <https://akademik.adu.edu.tr/myo/nazillisaghiz/tr/personel-gorev-tanimlari-3282>

A. LİDERLİK, YÖNETİŞİM VE KALİTE

A.1. Liderlik ve Kalite

Birimimiz içerisinde tüm personelimizin görev tanımları yapılmış ve web sayfamızda paylaşılmıştır. Bu görev tanımları ve organizasyon şeması tüm akademik ve idari çalışanlarımız tarafından kolaylıkla erişilebilir hale getirilmiştir.

Kanıtlar:

1. A.1. Personel Görev Tanımları

Link: <https://myo.adu.edu.tr/nazillisaghiz/tr/akademik-personel-gorev-tanimlari-5445>

2. A.1. Birim Organizasyon Şeması

Link: <https://akademik.adu.edu.tr/myo/nazillisaghiz/default.asp?idx=3935>

A.1.1. Yönetim modeli ve idari yapı

Birimimiz sağlık ve eğitim sektörlerinin ihtiyaçlarını dikkate alan bir anlayışla misyon, vizyon, hedef ve göstergelerini oluşturmuştur. Yüksekokulumuz misyonu; Mesleği ile ilgili tıbbi uygulamalar, bakım girişimi ve teknolojik gelişmelerde yenilikleri ve bilimsel araştırmaları takip edebilecek, ulusal ve uluslararası düzeyde hizmet sunabilecek, mesleki uygulamalarda pratik ve deneyim kazanmış, eğitim hayatı boyunca edindiği mesleki tecrübeleri çalışma hayatında da sürdürülebilir kılan, empati düzeyi yüksek, sorumluluk ve etik bilinci gelişmiş, ekip çalışmasına uyumlu, güvenilir, insan ve hasta haklarına saygılı yardımcı sağlık personeli yetiştirmektir. Buna yönelik olarak öğrenme sürecinde teorik ve uygulamalı eğitimler yoluyla teknik bilgi ve mesleki beceri kazandırılarak sağlık sektörünün ihtiyaç duyduğu eleman yetiştirmektir.

Birim stratejik amaç ve hedeflerine, faaliyet yılı önceliklerine ve izlenen temel ilke ve politikalarına ulaşmak için bir dizi girişimde bulunmaktadır. Bunlar;

- “Ulusal ve uluslararası yayın sayısının artırılması” amacına istinaden öğretim elemanlarının akademik arařtırmaları teşvik edilmiş ve ders yükleri öğretim elemanları arasında orantılı dağıtılmıştır.
- Yüksekokulumuzun aktif olan her programının öğretim planlarındaki derslerin kazanımları ile program çıktıları eşleştirilmiştir. Öğretim programlarının amaçları, kazanımları ve ders bilgi paketlerinin hazırlanması bölüm başkanı himayesinde ve görevli öğretim elemanlarınca gerçekleştirilmektedir.
- Öğrencilere en etkili şekilde modern ve arařtırıcı öğretim yöntemlerinin sunulmasına yönelik olarak dersler yüz yüze ve uzaktan eğitim ile birlikte sistemli bir şekilde gerçekleştirilmiştir. Öğrencilerin eğitim-öğretimden maksimum faydayı sağlamaları, birimizin öncelikli hedefi haline gelmiştir.
- Yüksekokulumuz bünyesinde yapılan etkinliklerin artırılmasına dair özendirici politikalar ve etkinliklere okul olarak katılımının sağlanması konuşulmuştur. 2025 yılı için yapmış olduğumuz faaliyetlere öğrencilerimiz yönlendirilmiştir.

Kanıtlar:

1. A1. 2025 yılı faaliyetlerimiz

Link: <https://myo.adu.edu.tr/nazillisaghiz/tr/etkinlikler-5579>

A.1.2. Liderlik

Birim içinde yetki paylaşımı ilgili amir/yönetici tarafından görev tanımları çerçevesinde paylaşılmaktadır. Gerek akademik, gerekse idari personelimiz birbirlerine iş ile alakalı kolayca *telefon ve mesajlaşma* yönüyle ulaşabilmektedir.

Birimdeki kalite kültürünü geliştirmek üzere farklı tarihlerde toplantılar gerçekleştirilmiş, kalite süreçlerinin tüm yüksekokulu kapsayacak şekilde ele alınması istenmiştir.

Kanıtlar:

1. A.1.2. Yüksekokul Kalite Toplantısı Yazışmaları

<https://myo.adu.edu.tr/nazillisaghiz/tr/kalite-yonetim-sistemi-birim-komisyonu-toplanti-tutanaklari-5774>

A.1.3. Kurumsal dönüşüm kapasitesi

Birimimiz dış paydaşlar ile olan işbirliğine büyük önem vermektedir ve bu konuda ikili ilişkilerini daha da ilerletmeyi amaçlamaktadır. Misyon ve vizyon ifadelerimiz kapsamında, birim olarak biz de, dış paydaşlar vasıtasıyla kendi uzmanlık alanlarımızda eğitim ve etkinlikler düzenleyerek bölge halkına ve dış paydaşlarımıza yarar sağlamayı planlıyoruz.

Kanıtlar:

(2)A.1.3.1. <https://myo.adu.edu.tr/nazillisaghiz/tr/kocarli-meslek-yuksekokulu-dis-paydas-toplantisi-5813>

<https://myo.adu.edu.tr/nazillisaghiz/tr/uskudar-ve-acibadem-universitesi-ile-podoloji-programi-dis-paydas-toplantisi-5816>

<https://myo.adu.edu.tr/nazillisaghiz/tr/kocaeli-universitesi-dis-paydas-toplantisi-5820>

<https://myo.adu.edu.tr/nazillisaghiz/tr/haberler/dis-paydas-toplantisi-gerceklestirildi--8136>

A.1.4. İç kalite güvencesi mekanizmaları

Birimimizde kalite unsurlarını daha iyi yönetebilmek ve iyileştirme sürecini hızlandırabilmek için kalite komisyonu belirli aralıklarla toplantılar gerçekleştirmiştir. Kalite Komisyonu üyeleri birimin web sayfasında 'Kalite' başlığının içerisinde yer almaktadır. Kalite komisyonunun temel görevi, üniversitemizin stratejik plan, iç kontrol ve kalite çalışmaları kapsamında yüksekokulumuzun kalite güvence sisteminin işlerliğini sağlamaktır. Yüksekokulumuz Kalite Komisyonu, üniversite Kalite Komisyonu tarafından verilen işlerin koordinasyonunu sağlar, takibini yapar, etkinlik ve verimliliğinin artırılmasına yardımcı olur ve bununla ilgili süreci yürütür.

Kalite Yönetim Sistemi Birim Komisyonu

| KALİTE YÖNETİM SİSTEMİ BİRİM KOMİSYONU | | | |
|--|---------------------------------------|--------|---|
| Doç. Dr. Serap GÖKÇE ESKİN | Müdür | Başkan | |
| Öğr.Gör.Gülnur TEKME | Müdür Yardımcısı | Üye | Yönetim Sistemi Kalite Alt Komisyonu Başkanı |
| Dr. Öğr. Üyesi Ayşegül KAHRAMAN | Öğretim Üyesi | Üye | Araştırma-Geliştirme Kalite Alt Komisyonu Başkanı |
| Öğr. Gör. Dr. Gülşah Şükran KALE YOLCU | Öğretim Üyesi | Üye | Üye |
| Dr. Öğr. Üyesi Zehra Seznur KASAR | Öğretim Üyesi | Üye | Eğitim-Öğretim Kalite Alt Komisyonu Başkanı |
| Öğr. Gör. Dr. Fürüzan BOZKURT KOZAN | Öğretim Görevlisi | Üye | Toplumsal Katkı Alt Komisyonu Başkanı |
| Cüneyt CAN | Yüksekokul Sekreteri | Üye | Kalite Güvence Sistemi Alt Komisyonu Başkanı |
| Müzehher GÜNYOL | Şef (Yazı İşleri) | Üye | Üye |
| Sümeyye AKÇAY | Bilgisayar İşletmeni (Öğrenci İşleri) | Üye | Üye |
| Mert TÖZ | Memur (Mali İşler) | Üye | Üye |

| | | | |
|---------------|---------------------------------------|-----|----------|
| Mehmet AKKAN | Bilgisayar İşletmeni (Yazı İşleri) | Üye | Raportör |
| Sultan ALİCAN | Öğrenci Temsilcisi | Üye | Üye |
| Hira Nur KÖSE | Öğrenci Temsilcisi | Üye | Üye |

Kanıtlar:

1. <https://akademik.adu.edu.tr/myo/nazillisaghiz/default.asp?idx=31323839>
2. Komisyon ve koordinatörlük görevlendirilmeleri
<https://myo.adu.edu.tr/nazillisaghiz/tr/komisyonlar-ve-temsilciler-5481>

A.1.5. Kamuoyunu bilgilendirme ve hesap verebilirlik

Yasal mevzuatlar gereğince açıklanması zorunlu olan bilgiler ile kuruluş amacı doğrultusunda yürütülen faaliyetleri içeren bilgiler kamuoyuyla paylaşılmaktadır. Web sayfamız üzerinden “Duyurular” ve “Haberler” kısımları bu paylaşımlar için kullanılmaktadır.

Kanıtlar:

1. A.1.5. Birim Etkinlikleri
<https://akademik.adu.edu.tr/myo/nazillisaghiz/default.asp?idx=3732>
2. A.1.5. Birim Haber ve Duyuruları
https://akademik.adu.edu.tr/myo/nazillisaghiz/private_topics.asp

A.2. Misyon ve Stratejik Amaçlar

Yüksekokulun misyon ve vizyonu çerçevesinde Kalite Güvencesi Politikaları;

- Uygulamalarıyla örnek ve marka bir meslek yüksekokulu olmak,
- Eğitim-öğretim, araştırma-geliştirme ve kalite süreçlerini sürekli güncelleyerek iyileştirmek,
- İç ve dış paydaşların katılım ve işbirliği ile kaliteyi artırmak,
- Kurum içi ve kurum dışı faaliyetleri sistematik ve sürekli olarak iyileştirmek,
- Tüm çalışmalarda bilimsel etik ilke ve esasları temel almak,
- Güncel bilimsel gelişmelerin ışığında ses getirecek çalışmalara öncülük etmek olarak belirlenmiştir.

Kanıtlar:

1. A.2. Kalite Politikamız
<https://myo.adu.edu.tr/nazillisaghiz/tr/kalite-politikamiz-1292>

A.2.1. Misyon, vizyon ve politikalar

Birimin misyon, vizyon ve hedefleri birimin duruşunu, önceliğini ve tercihlerini yansıtmaktadır. Birimiz, kurumun kalite politikasını tüm paydaşların göreceği şekilde web sayfamızda ilan etmiştir.

Birimimizin web adresinde misyonu ve vizyonu tanımlanmıştır. İç ve dış paydaşlar tarafından Yüksekokulumuzun misyon ve vizyonu bilinmekte ve paylaşılmaktadır. Birim tarafından tanımlanan misyon ve vizyon birime özeldir ve sürdürülebilir bir gelecek yaratmak için yol göstericidir. Bu kapsamda, akademik personel, idari personel ve öğrencilere yönelik memnuniyet anketleri hazırlanarak uygulanması amaçlanmaktadır. Birimin kalite güvencesi,

eđitim đretim (uzaktan đretim de dâhil), arařtırma geliřtirme, toplumsal katkı ve ynetim sistemi politikalarına iliřkin sreler belirlenmiřtir. niversitemizin eđitim đretim ynetmeliđine web sitemizden ulařılabilir.

Kanıtlar:

(3)A.2.1. Birim kalite politikası

<https://akademik.adu.edu.tr/myo/nazillisaghiz/default.asp?idx=31323932>

(3)A2.1. Eđitim đretim Ynetmeliđi:

<https://idari.adu.edu.tr/db/ogrenciisleri/default.asp?idx=31313735>

A.2.2. Stratejik ama ve hedefler

Birimin misyon, vizyon ve stratejik amaları dođrultusunda eđitim-đretimin niteliđinin artırılması, đretim kadrosunun nicelik ve niteliksel olarak glenmesi, akademik personelin bilimsel arařtırma faaliyetlerinin desteklenmesi, đrencilerin uygulamalı eđitim alması konusunda laboratuvarlar kurulması hem đrencilerin desteklenmesi hem de toplumsal katkı sađlayacak bilimsel projeler ortaya konulması alıřmaları yrtlmektedir.

Ayrıca, stratejik plan raporlarında da bu amalar iin yapılan alıřmalara yer verilmiřtir. Dolayısıyla bu raporlarda stratejik plan ve geliřtirilme sreci, performans raporları, birimin stratejik planlama, uygulama, kontrol etme ve nlem alma ařamalarında i ve dıř paydař katılımlarını gsteren kanıtlara yer verilmiřtir.

Kanıtlar: 2025-2026 Yılı Anket Raporları

<https://myo.adu.edu.tr/nazillisaghiz/tr/2025-2026-yili-anket-raporlari-5674>

A.2.3. Performans ynetimi

đrencilerin program, dersler, đretim elemanlarına ynelik memnuniyetlerine iliřkin veriler, đretim grevlilerinin yer aldıđı akademik alıřmalar, yeni akademik alıřmaların desteklenmesi, mezunlara dnk takip sisteminin kurulması, uzaktan eđitim performansına iliřkin gstergeler ynetim tarafından izlenmektedir. Akademik/idari personel ve đrencilerimize uyguladıđımız memnuniyet anketleri sayesinde birim memnuniyet oranlarımıza ulařmaktayız.

Akademik personelimizin yıl ierisinde yapmıř olduđu bilimsel yayınları periyodik olarak YKSİS'e eklemelerini kendilerine bildiriyoruz. Bu alıřmalar YKSİS'ten otomatik olarak OBİS sistemine aktarıldıđı iin yapılan alıřmaları takip edebiliyoruz. Ancak, bu bilgileri OBİS haricinde de ayrı bir excel dosyasında yıl bazlı olarak tutmayı planlıyoruz. Amacımız yapılan akademik alıřmaları yıllara ayırıp, karřılařtırmalar yapabilmek ve her yıl artan bir grafiđe ulařmak.

Kanıtlar:

1. đrenci Memnuniyet Anketi

<https://myo.adu.edu.tr/nazillisaghiz/tr/ogrenci-anket-raporlari-5684>

2. Akademik Personel Memnuniyet Anketi

<https://myo.adu.edu.tr/nazillisaghiz/tr/akademik-personel-memnuniyet-anketi-sonuc-raporu-analizi-5786>

A.3. Yönetim Sistemleri

A.3.1. Bilgi yönetim sistemi

Birim her türlü faaliyeti ve süreçlerine ilişkin verileri toplamak, analiz etmek ve raporlamak üzere kurumsal bilgi yönetim sistemi olan Elektronik Belge Yönetim Sistemini (EBYS) kullanmaktadır. Kurum içi ve dışı tüm yazışmalar EBYS sistemi kullanılarak yapılmaktadır. Gelen evraklar mutlaka yazı işlerimiz tarafından kayıt altına alınmaktadır. Bununla beraber, EBYS sistemi genel anlamda bilgi toplama, yazışma ve depolama anlamında kolaylık makta olup, yaptığımız hizmet içi eğitimlerle sistem ara yüzünün kullanım kolaylığı sayesinde de özellikle yeni göreve başlayan akademik ve idari personellerimiz bu konuda bilgilendirilmektedirler.

A.3.2. İnsan kaynakları yönetimi

- İnsan kaynakları politikası ve hedefleri Üniversitemiz Personel Daire Başkanlığı tarafından yürütülmektedir.
- Ayrıca, idari ve destek hizmetleri personelinin eğitim ve liyakat düzeyi Personel Dairesi Başkanlığı'na sağlanmaktadır.
- İdari ve destek hizmetleri sunan birimlerinde görev alan personelin eğitim ve liyakatlerinin üstlendikleri görevlerle uyumunu sağlamak üzere birimimiz tarafından hazırlanan “*Personel Görev Tanımları*” kullanılmaktadır.

Kanıtlar:

(3)A3.2.1. Personel Görev Tanımları:

<https://akademik.adu.edu.tr/myo/nazillisaghiz/default.asp?idx=33323832>

A.3.3. Finansal yönetim

- Mali kaynakların yönetimi mümkün olduğunca etkin olarak gerçekleştirilmektedir.
- Taşınır ve taşınmaz kaynakların yönetimi mümkün olduğunca etkin olarak gerçekleştirilmektedir.
- Birimimiz mali kaynaklarının kullanımını, yıllık plan ve programlar ile talep ve ihtiyaç durumuna göre analizler yaparak gerçekleştirir.
- Birimimiz tarafından bir sonraki yıla ilişkin bütçe talepleri hazırlanırken her türlü bütçe kalemleri üzerinde ihtiyaç duyduğumuz mal/hizmet ve yapım işleri alanında çalışma yapılmakta olup, mali yıl başı itibariyle yüksekokulumuza aktarılan ödenekler doğrultusunda harcama yapılmaktadır. Ancak tasarruf tedbirleri genelgesi gerekçesiyle ödenek aktarımı yapılamamaktadır.
- Muhasebe işlemleri ve raporlanmasında ise Maliye Bakanlığı, KBS ve MYS gibi sistemler kullanılır. Ayrıca her yıl başında bir önceki yıla ait Birim Faaliyet Raporları hazırlanır.

Kanıtlar:

1. 2025 Birim Faaliyet Raporu

<https://myo.adu.edu.tr/nazillisaghiz/tr/2025-yili-birim-faaliyet-raporu-5824>

A.3.4. Süreç yönetimi

- Yönetim ve idari yapı tanımlamamız bulunmaktadır. Birimde nitelikli eğitim, sosyal sorumluluk, aidiyet, nitelikli öğrenci yetiştirme, uluslararasılaşma yaklaşımları benimsenmiştir.
- İç kontrol standartlarında da sorgulanan, idari ve destek birimlerinde görev alan personelin eğitim ve liyakatlerinin üstlendikleri görevlerle uyumunu sağlamak üzere tanımlı süreçler “*Personel Görev Tanımlarında*” mevcuttur.
- Birimde uzaktan/karma eğitim hizmetlerine ilişkin süreçler kurumsal olarak (ADÜZEM tarafından) tanımlanmıştır. Bunlar öğrenci ve öğretim elemanlarının geri bildirimleri ile izlenmekte ve geliştirilmektedir.
- Birimdeki süreç yönetimi mevcut yönetmelik, yönerge, usul esaslar ve senato kararları tarafından şekillenmektedir.
- İç ve dış paydaşların görüşlerine kalite güvence sisteminde bütüncül bir yaklaşımla eğitim, araştırma ve idari süreçler konusunda nasıl başvurulacağı planlanmaktadır.
- Öğrenciler birimin karar alma süreçlerine katılmamakla birlikte, Yüksekökol Öğrenci Temsilcisinin gerek görülmesi durumlarında Yönetim Kurulu toplantılarımıza katılımı planlanmaktadır.
- Öğrencilerin staj ve işyeri eğitimi süreçlerinde öğrencilere yönelik bilgilendirme toplantıları yapılmaktadır.
- Eğitim ve Öğretim kadrosuna ilişkin süreçler birimde öğretim elemanlarının işe alınma, atanma sürecine ilişkin tanımlı süreçler bulunmakta, üniversitemizde atama ve yükseltme kriterlerine uygun yürütülmektedir.

A.4. Paydaş Katılımı

Tablo 1. İç ve Dış Paydaş Tablosu

| Paydaş Adı | İç Paydaş/Dış Paydaş | Önem Derecesi | Etki Derecesi | Önceliği |
|----------------------------------|----------------------|---------------|---------------|----------|
| Öğrenciler | İç Paydaş | Yüksek | Güçlü | Yüksek |
| Öğretim Elemanları | İç Paydaş | Yüksek | Güçlü | Yüksek |
| Birim Yöneticileri | İç Paydaş | Yüksek | Güçlü | Yüksek |
| İdari Personel | İç Paydaş | Yüksek | Güçlü | Yüksek |
| Mezunlar | Dış Paydaş | Yüksek | Güçlü | Yüksek |
| Nazilli Ticaret Odası | Dış Paydaş | Yüksek | Güçlü | Yüksek |
| İl/İlçe Sağlık Müdürlüğü | Dış Paydaş | Yüksek | Güçlü | Yüksek |
| Öğrenci velileri | Dış Paydaş | Düşük | Zayıf | Düşük |
| Sağlık sektörü işverenleri | Dış Paydaş | Yüksek | Güçlü | Yüksek |
| Sağlık bakım sektörü işverenleri | Dış Paydaş | Yüksek | Güçlü | Yüksek |
| Sümer kampüs koordinatörlüğü | İç Paydaş | Yüksek | Güçlü | Yüksek |
| YÖK | Dış Paydaş | Yüksek | Güçlü | Yüksek |
| ÖSYM | Dış Paydaş | Yüksek | Güçlü | Yüksek |
| TÜBİTAK | Dış Paydaş | Yüksek | Güçlü | Yüksek |
| GEKA | Dış Paydaş | Yüksek | Güçlü | Orta |
| Sayıştay | Dış Paydaş | Yüksek | Güçlü | Orta |
| Nazilli Belediyesi | Dış Paydaş | Orta | Güçlü | Yüksek |

| | | | | |
|------------------------------|------------|--------|-------|--------|
| Nazilli STK'ları | Dış Paydaş | Düşük | Zayıf | Orta |
| Öğrenci Adayları | Dış Paydaş | Yüksek | Zayıf | Düşük |
| Kamu ve özel kurumlar | Dış Paydaş | Düşük | Güçlü | Yüksek |

A.4.1. İç ve dış paydaş katılımı

- Anket ve mülakat tekniği ile iç ve dış paydaş görüşlerine başvurulması konusunda planlamalar devam etmektedir.
- Öğrenciler karar alma süreçlerine öğrenci temsilcileri aracılığıyla katılmaktadırlar.
- Dış paydaş olarak görüşülen Belediye, Ticaret Odası gibi kuruluşlarla yapılan toplantı tutanakları web sitesinde yer almaktadır.
- Dış paydaşların katılımının sağlandığı birim kalite komisyonu çalışması bulunmamaktadır.
- Üniversitemizin hali hazırda bir mezun öğrenci takip sistemi bulunmaktadır. Bu sistem ile mezun öğrencilerimiz bu sisteme kaydolmakta ve yine sisteme kaydını gerçekleştirmiş işverenler ile ortak bir yerde buluşma imkânı bulmaktadırlar. Bu sistem üzerinden işverenler iş ilanları verebilmekte ve mezun arama motorunu kullanarak ihtiyaçları doğrultusunda nitelikli mezun öğrencilerimizi bulabilmektedirler. Bununla birlikte, bir akademik personelimiz çevrimiçi iletişim grubu oluşturmuş ve mezunlarla bu yolla iletişim kurmaktadır.
- Öğrenciler karar alma süreçlerine sınıf grupları vesilesiyle katılmaktadırlar.
- Nazilli Sağlık Hizmetleri Meslek Yüksekokulu'nda eğitim-öğretim süreçlerinin sürekli iyileştirilmesi ve kalite standartlarının yükseltilmesi amacıyla **geri bildirim mekanizması** oluşturulmuştur. Bu sistem, akademik ve idari süreçlere ilişkin görüş, öneri ve taleplerin sistematik bir şekilde toplanmasını ve değerlendirilmesini sağlamaktadır. Geri bildirimler, eğitim programlarının geliştirilmesi, fiziki altyapının iyileştirilmesi ve idari süreçlerin verimliliğinin artırılması gibi alanlarda kaliteyi yükseltmek adına önemli bir kaynak oluşturmaktadır. Bu kapsamda, iletilen geri bildirimler düzenli olarak analiz edilmekte ve gerekli aksiyonlar alınmaktadır. Geri bildirimlerin toplanması ve değerlendirilmesi için **bilgi.nshmyo@adu.edu.tr** e-posta adresi tahsis edilmiştir. Bu kanal aracılığıyla gelen veriler belirli periyotlarla incelenmekte ve okul yönetimi tarafından gerekli iyileştirme süreçleri yürütülmektedir. Bu mekanizma, yüksekokulumuzun kalite güvencesi süreçleri kapsamında sürekli iyileştirme anlayışını desteklemekte ve paydaşlarımızın aktif katılımını teşvik etmektedir.
- Yerel yönetim ve sivil toplum örgütleri birimize önemli katkılar vermektedirler. Nazilli Belediyesi Sümer Kampüsünde ortaya çıkan teknik problemlerde ve kampüs çapında çevre düzenlemelerinin yapılmasında destek sağlamakta, Nazilli Ticaret Odası ise altyapı sorunlarının çözümlenmesinde katkı sağlamaktadır. Bunlarla ilgili değerlendirme raporları bulunmamaktadır.
- İç ve dış paydaşların geri bildirim yapabilmeleri için “geri bildirim araçları” web sayfamızda belirtilmiştir. Bunların yanında iletişim bilgilerimiz yine web sayfamızda açıkça belirtilmiştir.

Kanıtlar:

1. İç ve Dış Paydaş Listemiz: <https://akademik.adu.edu.tr/myo/nazillisaghiz/tr/paydaslar-3283>
2. Mezun Takip Sistemi: <https://myo.adu.edu.tr/nazillisaghiz/tr/mezunlar-96>
3. Geri Bildirim Araçları :
[-https://akademik.adu.edu.tr/myo/nazillisaghiz/default.asp?idx=31323938](https://akademik.adu.edu.tr/myo/nazillisaghiz/default.asp?idx=31323938)

<https://myo.adu.edu.tr/nazillisaghiz/tr/mudure-yaz-5421bilgi.nshmyo@adu.edu.tr>

A.4.2. Öğrenci geri bildirimleri

| BİRİMİ | ADET | ARAÇLARIN BULUNDUĞU FİZİKİ ALAN |
|-------------------------------------|--------|---|
| Dilek ve Öneri Kutusu | 3 adet | İdari Bina: 1 adet Laboratuvar: 1 adet Derslikler: 1 adet |
| Öğrenci İlan Panosu | 4 adet | İdari Bina: 1 adet Derslikler: 3 adet |
| İş Sağlığı ve Güvenliği İlan Panosu | 1 adet | Derslik: 1 adet |

- Öğrencilerimizin geri bildirim yapabilmeleri için “geri bildirim araçları” web sayfamızda belirtilmiştir. Bunun yanında öğrencilerimiz sıklıkla online sınıf gruplarından ilgili danışman hocaları ve müdür yardımcılarıyla devamlı iletişim halindedirler. Bu gruplarda, öğrencilerimizin geri bildirimleri alınmakta ve daha hızlı bir şekilde olası problemleri çözümlenmektedir.
- Öğrenci ders-öğretim üyesi-program-genel memnuniyet anketleri ise OBİS sistemi üzerinden ve Yüksekokulumuz tarafından belirli aralıklarla yapılmaktadır.
- Tahsis edilen e posta adresimiz: bilgi.nshmyo@adu.edu.tr

Kanıt: <https://myo.adu.edu.tr/nazillisaghiz/tr/akademik-danisman-toplanti-tutanaklari-5489>

<https://myo.adu.edu.tr/nazillisaghiz/tr/haberler/mudur-ogrenci-bulusmalari-8178>

A.4.3. Mezun ilişkileri yönetimi

- Üniversitemizin hali hazırda bir mezun öğrenci takip sistemi bulunmaktadır. Bu sistem ile mezun öğrencilerimiz bu sisteme kaydolmakta ve yine sisteme kaydını gerçekleştirmiş işverenler ile ortak bir yerde buluşma imkânı bulmaktadırlar. Bu sistem üzerinden işverenler iş ilanları verebilmekte ve mezun arama motorunu kullanarak ihtiyaçları doğrultusunda nitelikli mezun öğrencilerimizi bulabilmektedirler. Bununla birlikte, akademik personellerimiz tarafından çevrimiçi iletişim grubu oluşturmuş ve mezunlarla bu yolla iletişim kurmaktadır.
- Mezun bilgi sistemi, Üniversitemize bağlı Mezunlar Ofisi Koordinatörlüğü tarafından koordine edilmektedir. Öğrenci ve işveren kayıtlarını sisteme atanmış koordinatör yapmaktadır.

A.5. Uluslararasılaşma

A.5.1. Uluslararasılaşma süreçlerinin yönetimi

- Uluslararasılaşma stratejisi net olarak tanımlı değildir, ancak birimimizde öğrencilerimizin yurtdışında Erasmus programına katılabilmeleri için ön hazırlık çalışmaları yapılmaktadır. Bununla birlikte yine Erasmus programı kapsamında yurtdışında staj imkânlarını öğrencilerimize sunma konusunda yine ön hazırlık çalışmalarımız mevcuttur.

Kanıtlar:

<https://myo.adu.edu.tr/nazillisaghiz/tr/erasmus-ka131-ogrenci-ve-personel-hareketliliği-tanitim-toplantisi-4424>

A.5.2. Uluslararasılaşma kaynakları

- Şu ana kadar birimimiz herhangi bir uluslararası anlaşma yapmamıştır, dolayısıyla bu konu ile ilgili çalışmalar mevcut değildir, ancak birimimiz Erasmus anlaşmalarının birimimiz, üniversitemiz ve öğrencilerimize olan katkılarının bilincinde ve bu yönde adım atmayı planlamaktadır.

A.5.3. Uluslararasılaşma performansı

- Birimimizin herhangi bir uluslararası anlaşması şu an için bulunmamaktadır. Ancak öğrencilerimiz staj programına başvuru yapabilmektedir.

https://docs.google.com/spreadsheets/d/14xFhHjh1E_W8R04lPjBP0yZGjxJ3t8ew/edit?gid=1666558640#gid=1666558640

B. EĞİTİM VE ÖĞRETİM

B.1. Program Tasarımı, Değerlendirmesi ve Güncellenmesi

Nazilli Sağlık Hizmetleri Meslek Yüksekokulundaki programlarda güncelleme yapılmaktadır. En son güncelleme 2025 – 2026 Eğitim Öğretim yılı Öğretim Programları için yapılmıştır. 2025-2026 Eğitim-Öğretim yılı içinde bölümlerde açılacak seçmeli dersler yeniden düzenlenmiş ve seçmeli ders sayısında artışa gidilmiştir.

Her programın eğitim-öğretim sistemi hakkında genel bilgilendirmesi sistemde yapılmış ve yüksekokulun web sayfasında paylaşılmıştır. Bu bilgiler kısaca şu şekildedir: Programlar arası değişim ve geçiş koşulları, kazanılan derece, programa kabul ve kayıt koşulları, derslerin içerikleri, ders kataloğu, önceki öğrenmenin tanınması, programa yeterlilik koşulları ve kuralları, program profili, mezunların istihdam olanakları, dikey geçiş koşulları ve bölümleri, sınavların ölçme ve değerlendirme konuları, öğrencilerin mezun olma koşulları ve staj ile ilgili konular.

2010/2011 Akademik Yılında Yaşlı Bakım Programına 50 öğrenci alımı ile eğitim-öğretime başlayan Meslek Yüksekokulunun tüm programlarının eğitim dili Türkçedir. Sağlık Bakım Hizmetleri Bölümünde “Yaşlı Bakımı”, “Evde Hasta Bakımı” ile “Podoloji” Programları mevcuttur. Terapi ve Rehabilitasyon Bölümünde ise “Fizyoterapi Programı” bulunmaktadır.

Diğer yıllara ait bölümlerin açılması ve kayıtlı öğrenci ve mezun sayıları web sitemizde ayrıntılı olarak verilmiştir.

Birim, öğretim programlarını Türkiye Yükseköğretim Yeterlilikleri Çerçevesi ile uyumlu; öğretim amaçlarına ve öğrenme çıktılarına uygun olarak tasarlamalı, öğrencilerin ve toplumun ihtiyaçlarına cevap verdiği için periyodik olarak değerlendirmeli ve güncellemelidir.

Kanıtlar:

1. Yeni ders açma önerilerinin karara bağlanması
2. Sağlık Bakım Hizmetleri Bölümü Program Bilgileri
<https://akademik.adu.edu.tr/myo/nazillisaghiz/default.asp?idx=313531>
3. Terapi ve Rehabilitasyon Bölümü Program Bilgileri
<https://akademik.adu.edu.tr/myo/nazillisaghiz/default.asp?idx=31333138>
4. Okul Hakkında Genel Veriler
<https://myo.adu.edu.tr/nazillisaghiz/tr/hakkimizda/genel-bilgiler>

B.1.1. Programların tasarımı ve onayı

Programlarda yer alan derslerin iş yüküne dayalı kredi değerleri belirlenmiştir. İş yükü anketleri yapılmamaktadır. Fakat dönem içerisinde öğrencilerden ve öğretim elemanlarından gelen görüşler doğrultusunda AKTS kredileri belirlenmektedir. Öğretmeden öğrenmeye geçiş stratejileri öncelikle teorik düzeyde anlatılan derslerde öğrenciler öğrendiklerini klinik beceri laboratuvarlarında geliştirdikten sonra saha uygulaması yapma olanağı (huzurevleri, hastaneler, uygulama laboratuvarı) bulmaktadırlar. Öğretim elemanları sektör deneyimi olan akademisyenlerdir. Deneyimlerini öğrencilere aktarmak için derslerde aktif öğrenimi teşvik etmektedirler. Alan dışı kültürel içerikli ve farklı konularda seçmeli ders imkânı mevcuttur (Drama, diksiyon ve güzel konuşma, zirve şahsiyetler, halk oyunları, sportif faaliyetler, sosyal sorumluluk, üniversitede yaşam kültürü, aile planlaması ve cinsel eğitim ve diğer programların seçmeli derslerini alabilme imkânı gibi).

Öğretim elemanı başına düşen öğrenci sayısı program yeterliliklerinin garantiye alınması açısından yeterli değildir. Ayrıca yeni açılan bölümlere özgü öğretim görevlilerine ihtiyaç vardır. Danışmanlar danışma saatlerini kendileri belirlemektedir. Ayrıca her danışman kendi sınıflarından mutlaka ders almaktadır. Öğrenciler dönem başlangıcında, vize ve final haftalarında bilgilendirilmektedir. Programlarda öğrencilerin yurt içinde ve yurt dışındaki iş yeri ortamlarında gerçekleşen mesleki uygulama/alan çalışması ve stajlarının iş yükleri belirlenmiştir. Programın toplam iş yüküne dâhil edilmiştir.

Öğrencinin derslerdeki başarılı olma durumuna ve öğrencinin mezuniyet koşullarını sağlayıp sağlamadığına ilişkin kararlar öğrenci işlerinin çalıştırılması, danışmanlık sisteminin işletilmesi ve idari birimin ortak onayı ile karar verilmektedir. Doğru, adil ve tutarlı değerlendirmeyi güvence altına almak için süreçler (sınavların/notlandırmanın/ derslerin tamamlanmasının/ mezuniyet koşullarının önceden belirlenmiş ve ilan edilmiş kriterlere dayanması, vb.) önceden tanımlanmış ve tanımına uygun yürütülmektedir. Birimde, öğrencinin devamsızlığını veya sınava girmeyi engelleyen haklı ve geçerli nedenlerin oluşması durumunu kapsayan açık düzenlemeler bulunmaktadır ve bu düzenlemeler öğrenci oryantasyon eğitimlerinde ve danışman hocalar tarafından öğrenci görüşmeleri esnasında verilmektedir. Ayrıca bölüm web sayfası ayrılığıyla ilan edilmiştir.

Kanıtlar:

1. Evde Hasta Bakımı Öğretim Programı
<https://akts.adu.edu.tr/programme-detail/2/4509/course-structure/>
2. Yaşlı Bakımı Öğretim Programı

<https://akts.adu.edu.tr/programme-detail/2/4150/course-structure/>

3. Fizyoterapi Öğretim Programı

<https://akts.adu.edu.tr/programme-detail/2/7469/course-structure/>

4. Podoloji Öğretim Programı

<https://akts.adu.edu.tr/programme-detail/2/7491/course-structure/>

5. Oryantasyon Programı

<https://myo.adu.edu.tr/nazillisaghiz/tr/2025-2026-oryantasyon-sunumu-5796>

B.1.2. Programın ders dağılım dengesi

- Programların ders dağılımlarına ilişkin ilke, kural ve yöntemler (Lisans ve Önlisans Yönetmeliği dışında) yazılı olarak belirlenmemiştir. Her yarıyılın başında ders dağılımları müdür yardımcıları ve bölüm başkanları tarafından açılacak derslere göre, öğretim elemanlarının ve MYO müdürünün görüşleri alınarak yapılmaktadır. Ders dağılımlarının yapılmasını takiben, adil ve mümkün olduğunca eşit bir ders dağılımının yapılması için birim yönetimi MYO Müdürü başkanlığında toplanır. Gerekli düzeltmeler yapıldıktan sonra ilgili öğretim elemanlarının da görüşleri alınarak ders dağılımları son halini alır ve OBİS üzerinde şubeleştirme işlemleri yapılır.
- Programların genelinde ders bilgi paketleri, tanımlı süreçler doğrultusunda hazırlanmış ve ADÜ Bilgi Paketi/Ders Kataloğu web sayfasında ilan edilmiştir.
- Öğretim programlarımızdaki ders çeşitliliği öğretim elemanlarımızın farklı sağlık alanlarından gelmeleri dolayısıyla kolaylıkla sağlanabilmektedir. Birimimizde, Hemşirelik, Fizyoterapi, Psikoloji, Sosyoloji, İş Sağlığı ve Güvenliği, Sağlık Kurumları İşletmeciliği, Gerontoloji ve Farmakoloji gibi alanlarda eğitim almış ve halen de almakta olan öğretim elemanlarımız bulunmaktadır.
Bu bağlamda, dönem içerisinde derslerle ilgili her türlü olumsuzluk dikkatlice izlenmektedir.

Kanıtlar:

(4)B1.2.2 ADÜ Ders Bilgi Paketi

<https://akts.adu.edu.tr/degree-programmes/2/>

(4)B1.2.3 Öğretim Elemanlarımızın YÖKSİS Bilgileri

<https://akademik.adu.edu.tr/myo/nazillisaghiz/tr/hakkimizda/akademik-personel>

B.1.3. Ders kazanımlarının program çıktılarıyla uyumu

Nazilli Sağlık Hizmetleri Meslek Yüksekokulu'nda her programın eğitim amaçları ve öğrenme çıktıları, Bologna Süreci ve Yükseköğretim Kalite Kurulu (YÖKAK) tarafından belirlenen kriterler doğrultusunda tanımlanmakta ve güvence altına alınmaktadır Ölçme-değerlendirme süreçleri, öğrenci geri bildirimleri ve akademik kurul değerlendirmeleri ile uyum kontrol edilerek güncellenmektedir.

Program eğitim amaçları ve ders kazanımları, Bologna Bilgi Paketi ve üniversitenin web sitesinde yayımlanarak öğrenciler, akademisyenler ve paydaşlar tarafından erişilebilir hale getirilmektedir (Kanıt B.1.3.1), (Kanıt B.1.3.2), (Kanıt B.1.3.3), (Kanıt B.1.3.4).

Nazilli Sağlık Hizmetleri Meslek Yüksekokulu'nda'da öğrencilere araştırma yetkinliği kazandırmak amacıyla çeşitli akademik ve uygulamalı faaliyetler yürütülmektedir. Bu faaliyetler şunlardır:

Öğrencilerin TÜBİTAK 2209-A Üniversite Öğrencileri Araştırma Projeleri araştırma süreçlerine dahil olmaları teşvik edilmekte olup, 2025 Yılı itibariyle başvurular yapılmıştır (Kanıt B.1.3.5 TÜBİTAK 2209).

Klinik, hastane ve laboratuvar ortamlarında yapılan uygulamalarla, öğrencilerin akademik bilgi birikimlerini pekiştirmeleri sağlanmaktadır.

Akademik danışmanlık sistemi kapsamında düzenli olarak gerçekleştirilen toplantılarda öğrencilerin bilimsel çalışmalara yönlendirilmesi sağlanmaktadır (Kanıt B.1.3.6).

Kanıtlar:

1. <https://akts.adu.edu.tr/programme-detail/2/4509/>
2. <https://akts.adu.edu.tr/programme-detail/2/7469/>
3. <https://akts.adu.edu.tr/programme-detail/2/4150/>
4. <https://akts.adu.edu.tr/programme-detail/2/7491/>
5. Akademik Danışmanlık Toplantı Yazısı <https://myo.adu.edu.tr/nazillisaghiz/tr/akademik-danisman-toplanti-tutanaklari-5489>

B.1.4. Öğrenci iş yüküne dayalı ders tasarımı

- Yüksekokulumuzda AKTS hesaplanmasında, 30 AKTS 1 yarıyıllık iş yüküne, 60 AKTS 1 yıllık iş yüküne, 1 AKTS = 25 –30 saatlik iş yüküne karşılık gelmektedir. Programların eğitim amaçları ve program çıktıları öğrenim sürecinde öğrencinin program çıktılarına dayalı öğreneceklerini ölçülebilir biçimde sunmak üzere planlanmaktadır. Öğrenci iş yükünün belirlenmesinde öğrencinin hedeflenen öğrenme kazanımlarına ulaşabilmek için dersle ilgili olarak yaptığı derslik içi ve derslik dışı çalışmalar ve sınavlar dikkate alınmaktadır. İş yükü üzerinden belirlenen AKTS’ler kamuoyuna açık olarak üniversitemiz resmî web sayfasında yer alan “AKTS Bilgi Paketi” adı altında paylaşılmaktadır. Programların eğitim amaçları ve kazanımları da aynı platformlarda paylaşılmaktadır (Kanıt B.1.4.1).
- Öğrencilerin zorunlu staj ve işyeri eğitimleri, Aydın Adnan Menderes Üniversitesi Uygulamalı Eğitimler Yönergesi çerçevesinde yürütülmektedir. Sürecin etkinliği, staj bilgilendirme toplantıları, akademik danışmanlık hizmetleri ve işyeri değerlendirme formları ile güvence altına alınmaktadır. Ayrıca, birim ve programlara ait staj yönergeleri hazırlanmış olup, öğrencilerin bu süreçleri doğru bir şekilde takip etmeleri sağlanmaktadır (Kanıt B.1.4.2), (Kanıt B.1.4.3), (Kanıt B.1.4.4), (Kanıt B.1.4.5), (Kanıt B.1.4.6)
- Programlarda yer alan derslerin iş yüküne dayalı kredi değerleri (AKTS) belirlenmektedir. Ders bilgi paketlerinde, her dersin öğrenci iş yükü ve buna karşılık gelen AKTS kredisi detaylı bir şekilde açıklanmaktadır. Bu sayede öğrenciler, derslerin gerektirdiği iş yükü hakkında bilgilendirilmektedir (Kanıt B.1.4.1)
- Gerçekçi öğrenci iş yükünün belirlenmesi ve kredilerin güncellenmesinde öğrenci geri bildirimleri alınmamaktadır. Ancak; Akreditasyona ön hazırlık çalışmaları bulunan Yüksekokulumuzda MEDEK başvuru çalışmaları kapsamında ders öğrenim çıktılarının program çıktıları ile uyumunu ölçmek amacıyla öğrenci anketleri yapılması planlanmaktadır (Kanıt B.1.4.7).
- Nazilli Sağlık Hizmetleri Meslek Yüksekokulu’nda şu ana kadar Erasmus+Farabi değişim programı kapsamında öğrenci hareketliliği gerçekleşmemiştir. Bu nedenle, uluslararası staj ve uygulamalar için AKTS kredilendirme süreçleri mevcut değildir.

Ancak, Üniversitemiz Nazilli Sağlık Hizmetleri Meslek Yüksekokulu'nda 02 Ocak 2025 tarihinde Erasmus+ KA131 Öğrenci ve Personel Hareketliliği Program tanıtım ve bilgilendirme toplantısı yapılarak öğrenciler teşvik edilmektedir (Kanıt B.1.4.8).

- Nazilli Sağlık Hizmetleri Meslek Yüksekokulu'nda, öğrencilerin yurt içindeki iş yeri ortamlarında gerçekleştirdiği mesleki uygulamalar ve stajlar için AKTS kredileri belirlenmiş ve programın toplam iş yüküne dahil edilmiştir (B.1.4.1).

Kanıtlar:

B.1.4.1. www.akts.adu.edu.tr

B.1.4.2. Staj Başvuru Eğitimi Yazısı

B.1.4.3. <https://akademik.adu.edu.tr/myo/nazillisaghiz/tr/uygulamali-egitimler-yonergesi-4427>

B.1.4.4. <https://akademik.adu.edu.tr/myo/nazillisaghiz/tr/ulusal-staj-programi-basvuru-sureci-egitim-sunumu-4350>

B.1.4.5. <https://akademik.adu.edu.tr/myo/nazillisaghiz/tr/staj-uygulamasi-is-akis-semasi-4397>

B.1.4.6. <https://akademik.adu.edu.tr/myo/nazillisaghiz/tr/staj-belgeleri-221>

B.1.4.7. <https://akademik.adu.edu.tr/myo/nazillisaghiz/tr/haberler/meslek-yuksekokulumuzda-akreditasyon-surecleri-basladi-7131>

B.1.4.8. <https://akademik.adu.edu.tr/myo/nazillisaghiz/tr/erasmus-ka131-ogrenci-ve-personel-hareketliliği-tanitim-toplantisi-4424>

B.1.5. Programların izlenmesi ve güncellenmesi

- Birim her eğitim-öğretim döneminde öğrencilerin ve öğretim elemanlarının dersler, derslerin içeriği, sınavlar, bunların uzaktan ya da yüz yüze olarak yürütülebilmeleri konularında alınan geri bildirimleri ile güncellemeler yapılmaktadır.
- Birim planlama ve değerlendirme toplantıları gerçekleştirilmektedir. Bu toplantıların bir sonraki yıl aylık olarak düzenli hale getirilmesi, kayıt altına alınması ve web sayfamızda rapor olarak yayınlanması planlanmaktadır.
- Program iyileştirme ve güncellemeleri bahar yarıyılı'nın bitimini takiben yaz döneminde yapılmaktadır.
- Birimimizdeki doluluk oranları her yıl %100 olup, öğrencilerimizin yine de daha kaliteli eğitimler alabilmeleri için alanında uzman bilim ve iş insanlarını söyleşilerimize davet ederek öğrencilerimizin güncel ve mesleki konularda farkındalıklarını artırmayı amaç ediniyoruz. Aday öğrencilerimiz için web sayfamızda bir Aday Öğrenci Bilgilendirme Sayfası açılmıştır ve içerisinde birimimiz ve programlarımızla ilgili bilgilere erişilebilmektedir.
- Yüksekokulumuz yaşlı bakım programı 2025 yılı içerisinde akreditasyon sürecinden geçmiş olup, tam akredite almıştır.

Kanıtlar:

B.1.5.1 Aday Öğrenci Bilgilendirme Sayfası

<https://akademik.adu.edu.tr/myo/nazillisaghiz/tr/aday-ogrenci-3318>

Akreditasyon Haberi

<https://myo.adu.edu.tr/nazillisaghiz/tr/haberler/medek-saha-degerlendirme-sureci-tamamlandi-8165>

B.1.6. Eğitim ve öğretim süreçlerinin yönetimi

- Birimimizde Eğitim-Öğretimden sorumlu müdür yardımcımız bulunmaktadır.
- Eğitim ve öğretim programlarının tasarlanması, yürütülmesi, değerlendirilmesi ve güncellenmesi faaliyetleri, birimimiz eğitim-öğretim komisyonu tarafından, önlisans-lisans eğitim öğretim yönetmeliği, senato kararları ve bu kararlar sonucunda ortaya çıkan usul ve esaslar doğrultusunda ve akademik takvime göre yapılmaktadır.

Kanıtlar:

(5)B.1.6.1 Akademik Takvim

<https://idari.adu.edu.tr/db/ogrenciisleri/tr/2025-2026-egitim-ogretim-yili-akademik-takvimi-tum-birimler-icin--04-03-2026-tarih-ve-2026-03-i-sayili-senato-kararlari-ile-guncellenen--12559>

B.2. Programların Yürütülmesi

B.2.1. Öğretim yöntem ve teknikleri

- Dersin öğrenme kazanımlarının gerçekleştirilmesi için öğrenme-öğretme süreçlerinde, öğrencilerin uygulama laboratuvarlarında yaparak yaşayarak öğrenmesini sağlayan yaklaşımlar, yöntem ve teknikler ve öğretim teknolojilerini kullanarak aktif öğrenme uygulamaları birimimiz tarafından uygulanmaktadır.
- Öğretim stratejileri OBİS sisteminde yer almaktadır.
 - Anlatım, Tartışma, Bireysel çalışma, Deney, Örnek olay, Problem çözme, Gösterip yaptırma, Proje tabanlı öğrenme gibi öğretim yöntemleri arasında, ilgili ders için en uygun öğretim yöntem(leri) belirlenir ve derslerde öğretim elemanları tarafından uygulanır.
- Öğrenci merkezli eğitim konusunda öğretim elemanlarının farkındalığı iyi düzeydedir.

B.2.2. Ölçme ve değerlendirme

- Doğru, adil ve tutarlı değerlendirmeyi güvence altına almak için süreçler (sınavların/notlandırmanın/ derslerin tamamlanmasının/ mezuniyet koşullarının önceden belirlenmiş ve ilan edilmiş kriterlere dayanması, vb.) önceden tanımlanmış ve tanımına uygun yürütülmektedir.
- Birimde, öğrencinin devamsızlığı veya sınava girmeyi engelleyen haklı ve geçerli nedenlerin oluşması durumunu kapsayan açık düzenlemeler bulunmaktadır. (İlgili yönetmelikler)
- Uzaktan/karma eğitim süreçlerinde kullanılmak üzere belirlenen ölçme-değerlendirme yöntem ve yaklaşımları alternatif ölçme ve değerlendirme yöntemleridir.
- Değerlendirme biçim ve araçları öğrencilerin erişim farklılıklarını kapsayacak biçimde çeşitlendirilmiştir. Bunları izlemek ve iyileştirmek için bilgi işlem bölümü gereken çalışmaları yapmaktadır.
- Öğrencilerin mezuniyet koşulunu sağlayıp sağlamadıkları OBİS sistemi – “*Öğrenci Mezuniyet Kontrol*” sekmesinden kontrol edilmektedir.
- Birimimizde uygulamalı derslerde laboratuvar ortamında uygulama sınavları yapılmaktadır.
- Birimde, öğrencinin devamsızlığı veya sınava girmeyi engelleyen haklı ve geçerli nedenlerin oluşması durumunu kapsayan açık düzenlemeler önlisans-lisans yönetmeliği doğrultusunda yapılmaktadır.

B.2.3. Öğrenci kabulü ve önceki öğrenmenin tanınması ve kredilendirilmesi

- Birim, öğrenci kabullerinde açık ve tutarlı kriterler uygulanmaktadır.
 - ÖSYM YKS sınavı
- Önceki “formal” öğrenmelerin tanınması için tanımlı süreçler bulunmaktadır.
 - Aydın Adnan Menderes Üniversitesi “Ders Eşdeğerlilik ve İntibak Esasları”na göre yapılmaktadır.
- Yatay geçiş, ve çift anadal programı (ÇAP) kapsamında öğrenci kabulleri ADÜ Yatay Geçiş ve Çift Anadal yönergeleri izlenerek yapılmaktadır.
- Çift Anadal programı ilk defa 2021 yılı güz yarısında devreye alınmış ve 2025 yılında da öğrenci alımlarına devam etmektedir.
- Son 5 (beş) yılın verilerine bakıldığında, öğrencilerin büyük çoğunluğu (%95,55) ÖSYS ile yerleşmiştir. Bunun yanında, %3,40’ü yatay geçiş, %0,09’u yurtdışı, %0,96’u ise diğer yollarla kayıt olmuştur. Bu veriler, öğrenci kabul süreçlerinin ağırlıklı olarak merkezi sınav sistemi (ÖSYS) ile gerçekleştiğini ve diğer kayıt türlerinin oldukça sınırlı olduğunu göstermektedir.

Kanıtlar:

1. ADÜ Ders Eşdeğerlilik ve İntibak Esasları

<https://idari.adu.edu.tr/db/ogrenciisleri/default.asp?idx=31333733>

B.2.4. Yeterliliklerin sertifikalandırılması ve diploma

- Son bir yılda mezuniyet koşullarında herhangi bir değişiklik yapılmamıştır.
- Program bazında ortalama mezuniyet süresi, program bazında mezuniyet oranı, ortalama mezuniyet not ortalaması verilerinde herhangi bir olumsuzluğa rastlanmamıştır.

B.3. Öğrenme Kaynakları ve Akademik Destek Hizmetleri

B.3.1. Öğrenme ortamı ve kaynakları

- Kampüs içerisinde yer alan ve uzaktan erişim ile ulaşılabilen kütüphane kaynakları, ders öğretim elemanlarımız tarafından öğrencilere ulaştırılan ders dökümanları öğrenme kaynakları arasındadır.
- Nazilli Sağlık Hizmetleri Meslek Yüksekokulu içerisinde yer alan Podoloji laboratuvarı, Terapi ve Rehabilitasyon laboratuvarı, Sağlık Bakım Hizmetleri laboratuvarı ve dersliklerde öğrencilerimize eğitim-öğretim hizmetleri sunulmaktadır.
- Uzaktan/karma eğitim süreçlerinde kurum tarafından geliştirilen ADÜZEM Portal ile öğrenme ortamı, kaynağı ve materyaller sunulmakta, öğrenci ve öğretim elemanlarından gelen geri bildirimler ile kurum bilgi işlem bölümü gereken izleme ve iyileştirme çalışmalarını gerçekleştirmektedir.
- Uzaktan/karma eğitim süreçlerinde öğrencilere öğrenme kaynağı ve materyalleri ADÜZEM Eğitim Portalı üzerinden sağlanmaktadır.
- Uzaktan eğitimle ilgili birim koordinatörümüz mevcuttur. ADÜZEM koordinatörümüz rektörlükten gelen güncellemeleri birimize ve öğrencilerimize aktarmaktadır.

Kanıtlar:

1. Kütüphane Web Sitesi - <https://kutuphane.adu.edu.tr>

2. Uzaktan eğitim Portalımız - <https://evdekal08.adu.edu.tr/>

3. Komisyon ve Koordinatörlük görevlendirilmeleri

<https://myo.adu.edu.tr/nazillisaghiz/tr/komisyonlar-ve-temsilciler-5481>

B.3.2. Akademik destek hizmetleri

- Her sınıfa bir öğretim elemanımız danışman olarak atanmıştır ve çevrimiçi ortamda sınıf grupları kurulmuştur. Öğrencilerimizle yüz yüze iletişimin yanında obis mesajları, çevrimiçi mesajlar ve mail üzerinden iletişim sağlanmaktadır. Danışman öğretim elemanlarımız öğrencilerimiz ve sınıf temsilcilerimizle iletişim halindedir ve öğrencilerin akademik sorunlarını çözmede etkin rol oynamaktadırlar. Danışman öğretim elemanları danışmanlık saatlerinde ya da düzenledikleri toplantılarda akademik destek hizmetlerini yürütmektedir. Öğretim Elemanlarımız Danışmanlık gün ve saatlerini ayrıca kapılarına asmışlardır. Danışman öğretim elemanlarımıza her konuda müdür ve müdür yardımcılarımız da destek olmaktadır.
- Danışman öğretim elemanlarının ya da birim yönetiminin yardımcı olamadığı ve mesleki yetki alanının dışına çıkılan problemlerde (örn; psikolojik problemler), öğrenciler “ADÜ Psikolojik Danışma ve Rehberlik Uygulama ve Araştırma Merkezi (PDRM)”ne yönlendirilmektedir.
- Birim, öğrencilere yönelik rehberlik ve psikolojik danışmanlık faaliyetlerini birimizde görev yapmakta olan psikolog Öğretim Görevlimiz tarafından yürütülmektedir.

Kanıtlar:

1. Öğrenci Danışman Yönergesi

[https://idari.adu.edu.tr/db/ogrencisleri/webfolders/topics/OgrenciDanismanYonergesi-Ek1\(1\).pdf](https://idari.adu.edu.tr/db/ogrencisleri/webfolders/topics/OgrenciDanismanYonergesi-Ek1(1).pdf)

2. ADÜ Psikolojik Danışma ve Rehberlik Uygulama ve Araştırma Merkezi

<https://akademik.adu.edu.tr/aum/pdrm>

3. Danışman Öğretim Elemanı Listesi

<https://myo.adu.edu.tr/nazillisaghiz/tr/danisman-ogretim-elemanlari-listesi-5420>

B.3.3. Tesis ve altyapılar

- Öğrencilerin kullanımına yönelik tesis ve altyapılar arasında yemekhane, kantin, basketbol ve voleybol sahası mevcuttur. Ancak basketbol sahasının bakıma ihtiyacının olmasından dolayı şu anda kullanılmamaktadır. Dış paydaşlar vasıtasıyla bakımlarının yaptırılması planlanmaktadır.
- Derslikler için gereken donanımın sağlanarak (klima, bilgisayar, projeksiyon cihazı, ses sistemi) sürdürülebilir hâle getirilmesi, Laboratuvarlar için gereken ekipmanların sağlanması, okuma ve çalışma salonları düzenlenmesi, var olan kütüphanenin fiziksel olarak ve içerik yönünden geliştirilmesi sağlanmalıdır.
- Dersliklerdeki olası problemin (bilgisayar veya projeksiyon gibi) ivedilikle giderilememesi bir sorun haline gelmiştir. Bu sorunun merkez kampüsten uzak olmanın ve yüksekokulumuza ait bütçenin (ödeneğin) bulunmaması gibi nedenlerin etkili olduğu düşünülmektedir.

Kanıtlar:

Fiziksel Altyapı ve Olanaklar

<https://myo.adu.edu.tr/nazillisaghiz/tr/fiziksel-altyapi-ve-olanaklar-5482>

B.3.4. Dezavantajlı gruplar

- Birimde tam anlamıyla engelsiz üniversite koşulları oluşturmak adına görme engelli yolu, engelli rampaları, engelli tuvaleti gibi iyileştirmeler yapılmıştır. Web sayfasında engelli öğrenci birimi yer almaktadır. Ayrıca Yaşlılara yönelik Huzurevi ziyareti ve kampüste çeşitli programlar düzenlenmiştir.

Kanıtlar:

1. Engelli Öğrenci Sayfası
<https://myo.adu.edu.tr/nazillisaghiz/tr/engelli-ogrenci-birimi-5798>
2. Huzurevi Sakinlerinin Kampüs Ziyareti
<https://myo.adu.edu.tr/nazillisaghiz/tr/haluk-alicik-huzurevi-sakinlerinin-kampus-ziyareti-5522>
3. AYMELEK Derneği Ziyareti
<https://myo.adu.edu.tr/nazillisaghiz/tr/aymelek-dernegi-03-10-2025-tarihli-ziyareti-5596>
4. Güneş Gündüz Bakımevi Ziyareti
<https://myo.adu.edu.tr/nazillisaghiz/tr/24-kasim-gunes-gunduz-bakim-evi-ziyareti-5802>

B.3.5. Sosyal, kültürel, sportif faaliyetler

- Nazilli Sağlık Hizmetleri Meslek Yüksekokulu olarak 2025 yılı boyunca eğitim, sağlık, spor, farkındalık ve kariyer alanlarında birçok etkinlik düzenlenmiştir. Akademik gelişimi destekleyici seminerler, öğrencilere yönelik mesleki ve sosyal farkındalık kazandıran etkinlikler, spor turnuvaları ve ulusal/uluslararası kariyer fırsatlarını ele alan söyleşiler gerçekleştirilmiştir. Öğrencilerin mesleki bilgi ve becerilerini geliştirmek adına düzenlenen eğitim ve farkındalık etkinlikleri, sağlık temalı günlerle desteklenmiş, iş dünyasıyla buluşmalar sağlanarak kariyer planlamalarına katkı sunulmuştur. Aynı zamanda spor etkinlikleri ve yarışmalar ile öğrencilerin sosyal etkileşimleri artırılmış, fiziksel aktiviteye teşvik edilmiştir. Bunların yanı sıra, halk sağlığı ve toplumsal bilinç konularında yapılan organizasyonlarla, öğrencilerimizin ve akademik personelimizin aktif katılımı sağlanmış, ulusal ve uluslararası sağlık konularına dikkat çekilmiştir. Akademik personelimiz de hem öğrencilere hem de farklı kurumlara yönelik çeşitli eğitimler ve seminerler düzenleyerek bilgi paylaşımını artırmıştır. Nazilli Sağlık Hizmetleri MYO olarak 2025 yılında gerçekleştirilen bu etkinliklerle, öğrencilerimizin akademik gelişimlerinin yanı sıra sosyal, kültürel ve mesleki alanlarda da kendilerini geliştirmeleri hedeflenmiştir. Önümüzdeki yıllarda da benzer etkinliklerle üniversite-öğrenci-toplum iş birliğini güçlendirmeye devam edilecektir.
- 2025 Güz yarıyılında gerçekleştirilen faaliyetler ekteki bağlantıda sunulmuştur.

Kanıtlar:

1. 2025 Yılı Etkinliklerimiz: <https://myo.adu.edu.tr/nazillisaghiz/tr/etkinlikler-5579>

B.4. Öğretim Kadrosu

B.4.1. Atama, yükseltme ve görevlendirme kriterleri

- Birimde, öğretim elemanlarının işe alınma, atanma sürecin ilişkin ADÜ Atama ve yükseltme kriterlerine uygun olarak yürütülmektedir.
- Birime dışarıdan ders vermek üzere öğretim elemanı seçimi ve davet edilme usulleri önceden ilan edilmiş kurallarla gerçekleştirilmektedir.
 - En az ön lisans seviyesinde ders verme şartı mevcuttur ancak yazılı kurallarımız bu konuda mevcut değildir ve ilan edilmemiştir.

Kanıtlar:

1. 2547 Sayılı Yükseköğretim Kanunu

<https://www.mevzuat.gov.tr/mevzuat?MevzuatNo=2547&MevzuatTur=1&MevzuatTertip=5>

2. Aydın Adnan Menderes Üniversitesi Öğretim Üyeliği Kadrolarına Yükseltme ve Atanmalarda Aranacak Değerlendirme Ölçütleri ve Puanlama Yönergesi

<https://idari.adu.edu.tr/db/personel/default.asp?idx=333330>

3. Unvanlara Göre Atama Kriterleri ve Puanlama Yüzdeleri

https://idari.adu.edu.tr/db/personel/webfolders/ogr_Gor_veArs_Gor_Kadrolarına_Basvuru_Asamaları_Tek_Tablo.pdf

B.4.2. Öğretim yetkinlikleri ve gelişimi

- Birimdeki ders görevlendirmelerinde eğitim ve öğretim kadrosunun yetkinlikleri (çalışma alanı/ akademik uzmanlık alanı bilgi birikimi vb.) ile ders içeriklerinin örtüşmesi yönetim ve öğretim elemanlarının istişaresi sonucunda belirlenmekte ve öğrenci memnuniyet anketlerinden alınan geribildirimler ile düzenlemeler yapılmaktadır.
- Öğretim elemanlarının uzaktan/karma eğitim süreçlerine dönük teknik ve pedagojik yetkinliklerini arttırmak için araştırma faaliyetlerinin, akademik gelişimlerinin yönetimce desteklenmektedir.
- Birimdeki ders görevlendirmelerinde eğitim ve öğretim kadrosunun yetkinlikleri (çalışma alanı/ akademik uzmanlık alanı bilgi birikimi vb.) ile ders içeriklerinin örtüşmesi mümkün olduğu kadar yapılmaktadır.

B.4.3 Eğitim faaliyetlerine yönelik teşvik ve ödüllendirme

- Birimimizde Akademik kadronun yetkinliklerinin geliştirilmesi için yayın yapmaları ve ulusal ve uluslararası konferanslara katılmaları özellikle teşvik edilmektedir. Akademisyenlerin bilimsel çalışmaları üzerinden yapılan puanlandırmalar akademik teşvik ödeneği çerçevesinde Birim Akademik Teşvik Başvuru ve İnceleme Komisyonu tarafından incelenmekte ve değerlendirilmektedir.

Kanıtlar:

1. Akademik Teşvik

<https://myo.adu.edu.tr/nazillisaghiz/tr/akademik-tesvik-5422>

C. ARAŞTIRMA VE GELİŞTİRME**C.1. Araştırma Süreçlerinin Yönetimi ve Araştırma Kaynakları**

Yüksekokulumuz, kurum vizyon ve misyonu kapsamında, akademik stratejik plana uygun, değer üretebilen ve bunu toplumsal faydaya dönüştürülebilen araştırma ve geliştirme faaliyetlerini ön planda tutacak şekilde yönetilmektedir.

C.1.1. Araştırma süreçlerinin yönetimi

- Kurum araştırma faaliyetlerinin diğer akademik faaliyetler (eğitim, öğretim, topluma hizmet) arasındaki yeri eşgüdümlü süreçler olarak tanımlanmıştır. Kurumumuzda eğitim-öğretim döneminin aksamamasına yönelik görev dağılımı, kurum görev tespit formu ve prosedürleri, akademik dönem içindeki önemli tarihler düzenli bir şekilde yüksekokulumuz web sitesinde yayınlanmaktadır.
- Mevcut öğretim elemanlarımız arasında 6 doktoralı ve doktora eğitimlerini sürdüren 3 öğretim elemanı bulunmaktadır. Bu nedenle, Yüksekokulumuzun araştırma

kapasitesinin sonraki yıllarda artacağı hedeflenmektedir. Birimimiz araştırma faaliyetlerinin devlet kurumları, TÜBİTAK, Avrupa Birliği ve başka ortaklıklar yardımıyla yapılacak projeler aracılığıyla desteklenmesini teşvik etmekte, öğretim elemanlarını proje başvuruları konusunda düzenli olarak bilgilendirmektedir.

- Birimimizde Araştırma faaliyetlerini akademik personellerimiz yürütmektedir.
- Birimize gelen proje başvuruları yazıları EBYS üzerinden personellerimize sevk edilmektedir.
- Araştırma ile eğitim ve toplumsal katkı süreçlerinin kesiştiği projeler tasarlanmaktadır.

Kanıtlar:

1. Öğretim Elemanlarımız

<https://myo.adu.edu.tr/nazillisaghiz/tr/hakkimizda/akademik-personel>

C.1.2. İç ve dış kaynaklar

- Değerlendirme yılı içinde tamamlanan ya da devam eden araştırma faaliyetlerinin sonuçlarını (çıktılarını) veya kısa vadede beklenen sonuçları izlemekte ve değerlendirilmektedir.
- Birimin araştırma çalışmaları için üniversite dışı fonlamaların miktarını artırmaya yönelik izlediği stratejileri dış paydaşlardır.
- Kurum dışı fonları kullanmaları için araştırmacıları teşvik etmek üzere birim tarafından gerçekleştirilen faaliyetler proje hazırlama faaliyetleridir.
- Birimin dış kaynaklardan sağladığı destekler; proje desteği, bağış, sponsorluk vb. verileri tutulmaktadır. Bu veriler birimin stratejik hedeflerine katkı sağlamaktadır.

C.1.3. Doktora programları ve doktora sonrası imkanlar

- Birimimizde doktora programı bulunmamaktadır.

C.2 Araştırma Yetkinliği, İş birlikleri ve Destekler

C.2.1. Araştırma yetkinlikleri ve gelişimi

- Birim, işe alınan/atanan araştırma personelinin gerekli yetkinliğe sahip olması kurumun akademik alımlar için yönetmelikler, atama ve yükseltme kriterleri ile güvence altına almaktadır.
- Birimde araştırma kadrosunun araştırma yetkinlikleri ve bu yetkinlikler bazında beklenen seviyeleri akademik teşvik kriterlerine göre tanımlanmaktadır. Her yıl akademik personele akademik faaliyetlere karşılık verilen Akademik Teşvik ödeneğini yüksekokulumuzda ilk kez 2024 yılına ait akademik faaliyetlerinden dolayı üç öğretim elemanı almaya hak kazanmıştır. 2025 yılında da 5 öğretim elemanı Akademik Teşvik Ödeneği almaya hak kazanmıştır.
- Öğretim elemanlarının kariyer gelişimi için doktora yapmaları teşvik edilmekte ve doktora sürecinde ders dağılımında kolaylık sağlanmakta, tez çalışmaları konusunda akademik destek fırsatları sunulmaktadır.
- Araştırma kadrosunun yetkinlikleri başarıma düzeyleri araştırma ve geliştirme hedeflerine ulaşıp ulaşılmadığını izlemek üzere oluşturulan mekanizmalar ile birim adresli yayınlar ve proje çıktıları ile ölçülmektedir.
- Araştırma ve geliştirme faaliyetleri ve projelerle ilgili iç ve dış paydaş geri bildirimlerini almak için kullanılan mekanizmaların (belge, doküman, anket, form vb.) listesi ve örnekleri,

- Araştırma performansının iyileştirilmesine ilişkin Üniversite sıralamaları, kurumsal dış değerlendirme raporları ile de ölçülmektedir.
- Öğretim elemanlarından yaptıkları akademik çalışmaları YÖKSİS'e yüklemeleri istenmektedir. YÖKSİS'e girilen çalışmalar OBİS'e otomatik olarak aktarılmaktadır. Öğretim elemanlarının akademik faaliyetleri bu yolla da takip edilmektedir.
- Gereksinim duyulan öğretim elemanı kadroları programların ihtiyaçları doğrultusunda belirlenmektedir. Kadrolar, eksikliği duyulan öğrenim/araştırma alanlarına uygun şekilde oluşturulmaktadır.

C.2.2. Ulusal ve uluslararası ortak programlar ve ortak araştırma birimleri

- Kurumlararası işbirliklerini, disiplinlerarası girişimleri, sinerji yaratacak ortak girişimleri özendirecek mekanizmalar mevcut değildir.
- Ortak araştırma veya lisansüstü programları, araştırma ağlarına katılım, ortak araştırma birimleri varlığı, ulusal ve uluslararası işbirlikleri gibi çoklu araştırma faaliyetleri bulunmamaktadır.

C.3. Araştırma Performansı

C.3.1. Araştırma performansının izlenmesi ve değerlendirilmesi

- Öğretim elemanları yaptıkları akademik çalışmaları YÖKSİS'e yüklemektedirler. YÖKSİS'e girilen çalışmalar OBİS'e otomatik olarak aktarılmaktadır. Öğretim elemanlarının akademik faaliyetleri bu yolla takip edilmektedir.
- Daha fazla sayıda öğretim elemanının akademik teşvik almasını teşvik etmek amacıyla ortak akademik çalışmaları yapılmaktadır.
- Birim içinde, yapılan yayınların en az TR Dizin seviyesinde olmasını amaçlamaktadır. Bunun da üniversitenin araştırma hedeflerine ulaşmasında yardımcı olacağı düşünülmektedir.
- Birimimizden mezun olan ve ilgili alanlarında sağlık teknikerliği unvanı alan mezunlarımız ile ülke nüfusunun giderek yaşlanmasıyla birlikte sağlık alanında aranan ara sağlık elemanı ihtiyacını giderilerek ülke insanına ve ekonomisine olumlu yönde katkı sağlanacaktır. Ayrıca fizyoterapi teknikeri unvanı alan mezunlarımız ile fizik tedavi ve rehabilitasyon anabilim dalı ve merkezlerinde gerekli olan fizyoterapistlere yardımcı ara eleman gereksinimi sağlanacaktır.
- Birimimizde ayrıca beş öğretim elemanımız 2025 yılında akademik teşvik ödeneği almaya hak kazanmıştır.

Kanıtlar:

1. Akademik Teşvik Ödeneği almaya hak kazanan öğretim elemanı listesi
https://drive.google.com/file/d/1EajYccjZx0wBxoYBOPaRbPN9_6YXdKEL/view

C.3.2. Öğretim elemanı/araştırmacı performansının değerlendirilmesi

- Birimde akademik personelin araştırma ve geliştirme performansını izlemek ve ödüllendirmek üzere tanımlanmış ADÜVEM sistemi bulunmaktadır. Bu sistem aracılığıyla, öğretim üyeleriminin eğitim, araştırma ve hizmet alanlarındaki katkılarını kapsamlı bir şekilde analiz ederek hem bireysel gelişimlerine katkı sağlama hem de üniversitemizin genel akademik standartlarını yükseltme hedeflemektedir. Veriye

dayalı analizlerle desteklenen bu değerlendirmeler ile birlikte akademik teşvik almaları yönünde birim yönetimi tarafından teşvik edilmektedirler.

Kanıtlar:

1. ADÜVEM Sistemi: <https://aduvem.adu.edu.tr/>

D. TOPLUMSAL KATKI

D.1. Toplumsal Katkı Süreçlerinin Yönetimi ve Toplumsal Katkı

Kaynakları

- Birimin toplumsal katkı hedefleri, kurumun toplumsal katkı politikasını mevcut durumda karşılamakla birlikte her eğitim-öğretim dönemi başındaki akademik kurulda dönemlik olarak planlanmaktadır.
- Birimin stratejik amaç ve hedefleri doğrultusundaki eğitim-öğretimin fiziksel koşullarının iyileştirilmesi, eğitim-öğretim niteliğinin artırılması, mezunların niteliğinin artırmanın toplumsal katkı süreçlerine doğrudan katkı yapması öngörülmektedir.
- Yeterli maddi ve insan kaynağı sağlanabilmesi durumunda bölgesel düzeyde toplumsal katkı faaliyetleri yürütülebilmektedir.

D.1.1. Toplumsal katkı süreçlerinin yönetimi

- Birimde toplumsal katkı faaliyetlerine ilişkin süreçler, organizasyon yapısı ve görevler tanımlanmıştır.

Kanıt:

<https://myo.adu.edu.tr/nazillisaghiz/tr/komisyonlar-ve-temsilciler-5481>

D.1.2. Kaynaklar

- Birimin toplumsal katkı faaliyetlerine ayrılmış bir bütçesi bulunmamaktadır.
- Planlanan sosyal sorumluluk projelerinin içeriğine göre belediye, kaymakamlık ve bağlı ilçe müdürlükleri ile yerel STK'lerden gereken aynî kaynaklar elde edilmektedir.

D.2. Toplumsal Katkı Performansı

D.2.1. Toplumsal katkı performansının izlenmesi ve değerlendirilmesi

- Bölgenin değişen ihtiyaçlarına yönelik ve değer yaratan toplumsal katkı faaliyetleri için gereken maddi kaynaklar ve insan kaynağı yeterli olmadığından istenen çalışmalar gerçekleştirilememektedir.
- Birimde toplumsal katkı hedeflerine ulaşıp ulaşılmadığı her dönem sonunda yapılacak olan izleme toplantısında değerlendirilecektir.

SONUÇ VE DEĞERLENDİRME

| Birimin Güçlü Yönleri | Birimin İyileşmeye Açık Yönleri |
|---|--|
| <i>Liderlik, Yönetim ve Kalite:</i> <ul style="list-style-type: none">• Akademik ve İdari personelin görev tanımları ve dağılımları yapılmıştır.• Akademik ve idari personel Birim yöneticilerine kolayca ulaşabilmektedir. | <i>Liderlik, Yönetim ve Kalite:</i> <ul style="list-style-type: none">• Birim yönetimi liderlik konusunda tecrübeli olmakla beraber toplam kalite yönetimi ve sürekli iyileştirme konularına eğilebilirler. |

| | |
|---|--|
| <ul style="list-style-type: none"> • Birim kalite süreçlerini geliştirmek için Kalite Komisyonu oluşturulmuş, görev tanımları net olarak yapılmış ve web sitesinde ilan edilmiştir. • Personel Görev tanımları, toplantı tutanakları ve Dış paydaşlar görüşme tutanakları web sitesinde şeffaf bir şekilde yayınlanmaktadır. • Akademik ve idari personelin birim yöneticilerine kolay ulaşabilmesi sayesinde yönetim süreci şeffaf ve etkileşimli bir şekilde yürütülmektedir. • Web sayfamız aktif bir şekilde kullanılmakta ve gerekli duyuru ve haberler paylaşılmaktadır. • Birime ilişkin kararlarda akademik ve idari personelin uzmanlık alanına göre görüş ve değerlendirmeleri alınmaktadır. • Okulumuzda kurulan ve görev tanımları farklı birçok koordinatörlük ve komisyonlar bulunmakta ve etkili ve verimli olarak çalışmalarını sürdürmektedir. • Karar alma süreçlerinde akademik ve idari personelin görüş ve değerlendirmelerinin alınması, ortak akıl ile yönetim anlayışını desteklemektedir. | <ul style="list-style-type: none"> • Web sayfamızın daha görünür ve içerik bakımından zenginleştirilmesi gerekir. • Performans izleme ve geri bildirim süreçleri bilimsel metotlarla yürütülmeli ve sistematik hale getirilmelidir. • Uluslararasılaşma sürecinde Erasmus anlaşmalarının yapılması için girişimlerde bulunulması ve yabancı öğrenci kabulüne yönelik altyapının geliştirilmesi gerekmektedir. • Fiziksel altyapı yetersizliği nedeniyle öğrencilerimiz sportif kültürel ve sosyal faaliyetlere katılamamaktadır. • Merkez kampüsün okulumuza uzak olması nedeniyle öğrencilerin üniversiteye aidiyet duygularının gelişmemesi • Akademik personel için kullanıma uygun fiziksel alan ve donanım yetersizdir. • Öğrenci memnuniyet anketleri ve iç-dış paydaş geri bildirimlerinin düzenli olarak alınması sağlanmalı, iyileştirme süreçlerinde dikkate alınmalıdır. • Kalite yönetimi ve sürekli iyileştirme yaklaşımı konusunda akademik ve idari personelin farkındalığı artırılmalı ve eğitimler düzenlenmelidir. |
| <p>Eğitim ve Öğretim:</p> <ul style="list-style-type: none"> • Öğrenci doluluk oranları %100'e ulaşmış olup, programlar güncel ve sektörel ihtiyaçlara uygundur. • Birimizde disiplinler arası ve sektörel deneyime sahip öğretim elemanları görev almaktadır. • Beş öğretim elemanımız şu anda doktora eğitimini sürdürmektedir. | <p>Eğitim ve Öğretim:</p> <ul style="list-style-type: none"> • Staj ve işyeri eğitimlerinde denetim mekanizması oluşturulmalı, iş yerlerinde öğrenci performans takibi artırılmalıdır. • Uygulama ve staj derslerinin yapılmasında zaman zaman zorluklar yaşanabilmektedir. |

| | |
|--|--|
| <ul style="list-style-type: none">• Öğretim kadromuz disiplinler arası, kamu ve özel sektör deneyimi olan öğretim elemanlarından oluşmaktadır.• Öğretim programları güncel mesleki gereksinimlere göre tasarlanmış, iş yüküne dayalı kredi sistemleri belirlenmiştir.• Öğrenci iş yükü ve AKTS kredileri üniversitenin Bologna süreci ve kalite gereklilikleri doğrultusunda belirlenmiştir.• Öğrenciler ve program sayısı bakımından yeterli derslik bulunmaktadır. | <ul style="list-style-type: none">• Laboratuvar ve dersliklerde donanım eksiklikleri giderilmeli, projeksiyon cihazları ve bilgisayarların bakım-onarım süreçleri hızlandırılmalıdır.• Engelsiz Üniversite koşulları geliştirilmelidir. Kampüs genelinde engelli bireyler için erişilebilirlik artırılmalıdır.• Sosyal ve kültürel etkinlikler artırılmalı, spor tesisleri iyileştirilmelidir. Mevcut basketbol sahası ve diğer sportif alanların bakımı yapılmalıdır.• Ders içeriklerinin güncellenmesi süreci öğrenci geri bildirimlerine dayandırılmalı ve her yıl periyodik gözden geçirme süreci işletilmelidir. |
| <p><i>Araştırma ve Geliştirme:</i></p> <ul style="list-style-type: none">• Yeni açılan Podoloji Uygulama Laboratuvarı için yıl içerisinde bir Bilimsel Araştırma Projesi (BAP) tamamlanmış ve birkaç tane daha projeye başlanması planlanmaktadır.• Birimin akademik çalışmaları OBİS ve YÖKSİS sistemleri üzerinden takip edilerek düzenli olarak raporlanmaktadır.• Birim akademik performansını artırmak amacıyla öğretim elemanlarına yönelik teşvik sistemleri oluşturulmuş ve akademik teşvik başvurularında artış sağlanmıştır.• Birim, yapılan yayınların en az TR Dizin seviyesinde olmasını amaçlamaktadır.• Akademik kadronun yarısından fazlası doktora yapıyor veya tamamlamış, bu da araştırma potansiyelini artırmaktadır.• Öğrenciler için araştırma ve proje katılım fırsatları artırılmış, | <p><i>Araştırma ve Geliştirme:</i></p> <ul style="list-style-type: none">• Araştırma projeleri için dış fon kaynaklarına başvuru sayısı artırılmalı ve TÜBİTAK, AB projeleri gibi ulusal ve uluslararası araştırma desteklerine odaklanılmalıdır.• Araştırma projeleri ve akademik yayın sayısı artırılmalı, TR Dizin dışındaki uluslararası indekslerde de yayın yapma teşvik edilmelidir.• Uluslararası araştırma iş birlikleri artırılmalı, farklı üniversiteler ve sektörlerle ortak projeler geliştirilmeli ve ortak yayınlar teşvik edilmelidir.• Öğrenciler için araştırma ve proje katılım fırsatları artırılmalı, TÜBİTAK 2209-A/B programlarına başvurular teşvik edilmelidir. |

| | |
|--|---|
| TÜBİTAK 2209-A/B programlarına başvurular teşvik edilmiştir. | |
| <p><i>Toplumsal Katkı:</i></p> <ul style="list-style-type: none">• Birim, sağlık alanında topluma hizmet sunan ve ihtiyaç duyulan nitelikli mezunlar yetiştirmektedir.• Birimin kendine yetecek akademik ve idari personele sahip olması nedeniyle toplumsal katkı çalışmaları hız kazanmıştır.• Nazilli Belediyesi, Ticaret Odası ve İl Sağlık Müdürlüğü ile iş birlikleri geliştirilmiş ve bazı altyapı projeleri geçmişte hayata geçirilmiştir.• Öğrencilerin sosyal sorumluluk projelerine katılımı teşvik edilmiş, toplumsal farkındalık artırıcı etkinlikler düzenlenmiştir. | <p><i>Toplumsal Katkı:</i></p> <ul style="list-style-type: none">• Toplumsal katkı hedefleri net olarak belirlenmeli ve her yıl ölçülebilir hedeflerle takip edilmelidir.• Sosyal sorumluluk projeleri artırılmalı, öğrencilerin ve akademik personelin topluma yönelik hizmet projelerine katılımı teşvik edilmelidir.• Birimde toplumsal katkı hedeflerine ulaşma dercesinin daha etkin izlenmesi gerekmektedir.• Yerel sağlık kurumlarıyla daha sıkı iş birlikleri kurulmalı, Nazilli Devlet Hastanesi, İlçe Sağlık Müdürlüğü, Aile Sağlığı Merkezleri, Haluk Alıcık Yaşlı Bakım Evi ve diğer özel sağlık kuruluşlarıyla projeler geliştirilmelidir. |