



# **BİRİM ÖZ DEĞERLENDİRME RAPORU**

Aydın Adnan Menderes Üniversitesi

**Söke Meslek Yüksekokulu**

**2025**

## 1. BİRİM HAKKINDA BİLGİLER

### 1.1 İletişim Bilgileri

Adı-Soyadı	Görevi	Adres	Telefon	E-posta
Dr.Öğr.Üyesi Kâmil BİRCAN	Yüksekokul Müdürü	Hilmi Meydan Cad. No: 1 Yenikent , Söke / AYDIN	0 256 2207202	kamilbircan@adu.edu.tr
Öğr.Gör.Serkan ARTAN	Müdür Yrd.	Hilmi Meydan Cad. No: 1 Yenikent , Söke / AYDIN	0 256 2207206	serkan.artan@adu.edu.tr
Öğr.Gör.İsminaz ÖZCAN	Müdür Yrd.	Hilmi Meydan Cad. No: 1 Yenikent , Söke / AYDIN	0 256 2207207	isminaz.ozcan@adu.edu.tr
Fulya EREN	Yüksekokul Sekreteri	Hilmi Meydan Cad. No: 1 Yenikent, Söke / AYDIN	0 256 2207208	feren@adu.edu.tr

### 1.2 Tarihsel Gelişimi

Okulumuz 1992 tarihinde Üniversitemizin kuruluşunda da mevcut olan iki yıllık ilk Meslek Yüksekokuludur. Yüksekokulumuz 1994-1995 Eğitim-Öğretim yılında Motor Programı'na 20 ve Tekstil Programı'na 30 öğrenci alarak öğretime başlamıştır. 2024-2025 eğitim öğretim yılı itibariyle 10 bölüm, 13 programda 1704 öğrenci öğrenim görmektedir. Okulumuzda 30 akademik personel ve 8 idari personel görev yapmaktadır.

### 1.3 Misyonu, Vizyonu, Değerleri ve Hedefleri

#### Misyon

Evrensel değerlerle milli değerleri birlikte kucaklayarak özümseyen, çağımızın gereksinimlerini karşılayan bilgi ve yeteneklere sahip, çevre ve demokrasiye saygılı, teorik ve uygulamalı eğitim almış, tercih edilen nitelikli teknik elemanlar yetiştirmenin yanında; ilişki içinde bulunan sektörlerle ilgili projeler üreten, analitik gücü gelişmiş, kendini mesleğinde ilerlemeye adanmış, Gazi Mustafa Kemal Atatürk'ün kurduğu Cumhuriyetimizin kazanımlarına bağlı bireyler yetiştirmektir.

#### Vizyon

Bölgesel, ulusal ve uluslararası platformlarda önder ve övünç duyulan; vereceği eğitim-öğretim, üreteceği bilgi-teknoloji ve sanatta bölgenin ve ülkemizin çağdaş uygarlık düzeyinin üzerine çıkmasına katkıda bulunabilen bir eğitim-öğretim kurumu olmaktadır.

### 1.4 Eğitim ve Öğretim Hizmeti Sunan Birimleri

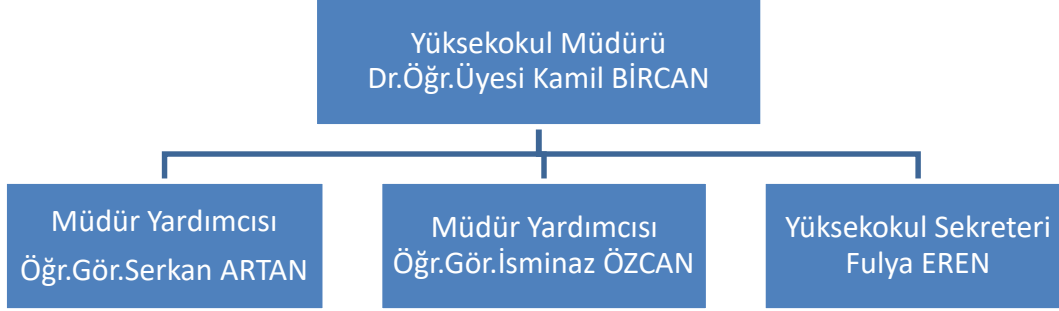
Yüksekokulumuzda eğitim dili Türkçedir. Yüksekokulumuz programlarında çift dal ve yan dal programı bulunmamaktadır.

### 1.5 Araştırma Faaliyetlerinin Yürütüldüğü Birimleri

Yüksekokulumuzda bir adet Otomotiv Atölyesi, bir adet Dikim Atölyesi, bir adet İplik Atölyesi, bir adet Robotik ve Gömülü Sistemler Atölyesi, iki adet bilgisayar laboratuvarı, bir

adet Robotik ve Yapay Zeka Atölyesi ve bir adet Tasarım Atölyesi bulunmakta olup, laboratuvarında bulunan cihazlar sürekli olarak teknolojiye uygun hale getirilmeye çalışılmaktadır.

## 1.6 Birimin Organizasyon Yapısı



## 1.7 İyileştirmeye Yönelik Çalışmalar

Rektörlüğümüz tarafından düzenlenen hizmet içi eğitimlere akademik ve idari personelimizin katılımı sağlanmaktadır.

## 2. A. LİDERLİK, YÖNETİŞİM VE KALİTE

### 2.1 A.1. Liderlik ve Kalite

#### A.1.1. Yönetişim modeli ve idari yapı

##### Birim Organizasyon Şeması

Birim web sayfası linki : <https://myo.adu.edu.tr/soke/tr>

##### Birim Kurulları ve Komisyonları Görev Dağılımı Listesi

###### Yönetim Kurulu

- Dr.Öğr.Üyesi Kamil BİRCAN (Başkan)
- Öğr.Gör.Serkan ARTAN (Üye)
- Öğr.Gör.İsmi naz ÖZCAN (Üye)
- Prof.Dr.Kutalmış GÜVEN (Üye)
- Dr.Öğr.Üyesi Ahmet Cumhuri ÖZTÜRK (Üye)
- Dr.Öğr.Üyesi Erman AYDIN (Üye)
- Fulya EREN (Raportör)

###### Yüksekokul Kurulu

- |                                    |                          |
|------------------------------------|--------------------------|
| -Dr.Öğr.Üyesi Kâmil BİRCAN         | (Müdür - Başkan)         |
| -Öğr.Gör.İsmi naz ÖZCAN            | (Müdür Yardımcısı - Üye) |
| -Öğr.Gör.Serkan ARTAN              | (Müdür Yardımcısı - Üye) |
| -Dr.Öğr.Üyesi Ahmet Cumhuri ÖZTÜRK | (Bölüm Başkanı – Üye)    |
| -Dr.Öğr.Üyesi Erman AYDIN          | (Bölüm Başkanı - Üye)    |
| -Dr.Öğr.Üyesi İsmail MERSİNKAYA    | (Bölüm Başkanı - Üye)    |

-Dr.Öğr.Üyesi Erkan Türkmen DÖNMEZ	(Bölüm Başkanı - Üye)
-Dr.Öğr.Üyesi Ayşegül Ladin SÜMER	(Bölüm Başkanı - Üye)
-Dr.Öğr.Üyesi E.Köksal SEZGİN	(Bölüm Başkanı V.- Üye)
-Öğr.Gör.Dr.Zafer KORKMAZ	(Bölüm Başkanı V.- Üye)
-Öğr.Gör.Dr.Burçak ÖNDER	(Bölüm Başkanı V.- Üye)
-Öğr.Gör.İlkay ALTUNÖZ	(Bölüm Başkanı V.- Üye)
-Öğr.Gör.Dr.Esin ÇINAR	(Bölüm Başkanı V.- Üye)
-Fulya EREN	(Raportör)

### **A.1.2. Liderlik**

### **A.1.3. Kurumsal dönüşüm kapasitesi**

### **A.1.4. İç kalite güvencesi mekanizmaları**

### **A.1.5. Kamuoyunu bilgilendirme ve hesap verebilirlik**

Birim Faaliyet Raporu web sayfası linki:

<https://myo.adu.edu.tr/soke/tr/birim-faaliyet-raporlari-3262>

### **A.2.1. Misyon, Vizyon ve Politikalar**

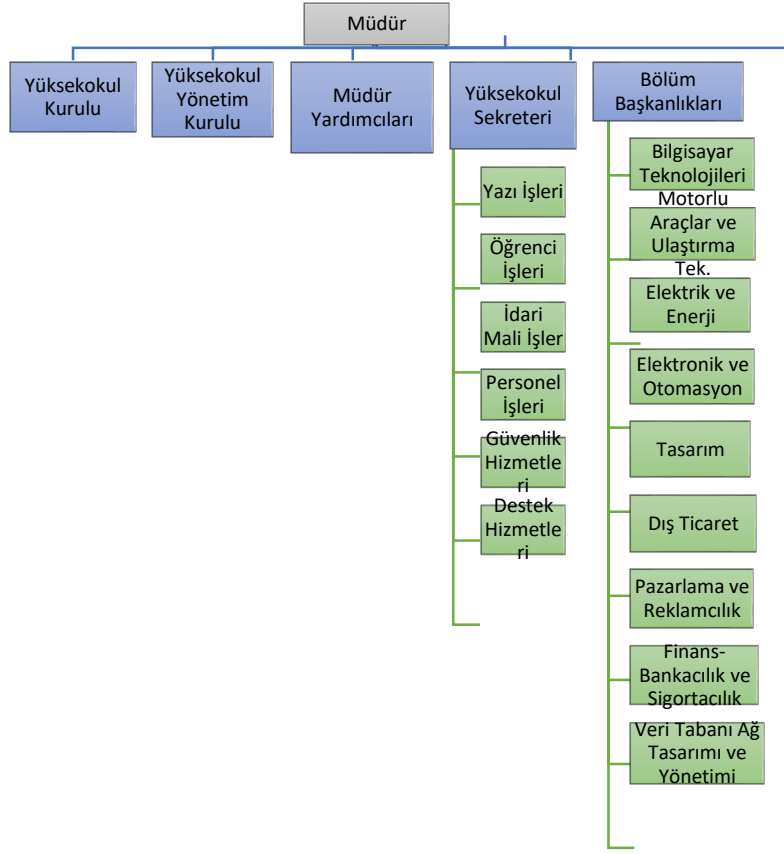
Üniversitemizin Stratejik Planı ve Kalite Politikası doğrultusunda okulumuzun vizyon ve misyonu belirlenmiş, stratejik plan ve hedefleri esas alınarak birim hedefleri oluşturulmuştur. Eylem planları her yıl gözden geçirilmektedir. Böylece stratejik hedeflerin tüm birimler tarafından bilinmesi ve hedeflere ulaşma çabalarının tam katılımı ile desteklenmesi sağlanmaktadır.

### **A.2.2. Stratejik Amaç ve Hedefler**

### **A.2.3. Performans Yönetimi**

### **A.3.1 Bilgi Yönetim Sistemi**

Okulumuzun, yönetim ve idari yapılanmasında benimsediği yönetim modeli, 2547 sayılı YÖK kanununa göre tanımlandığı şekildedir. Operasyonel ve idari/destek süreçleri ilgili mevzuatlara uygun bir şekilde yönetilmektedir. Üniversitemiz tarafından belirlenen iç kontrol eylem planında öngörülen eylemler etkili bir şekilde uygulanmaktadır.



### A.3.2. İnsan kaynakları yönetimi

### A.3.3. Finansal yönetim

### A.3.4. Süreç yönetimi

### A.4.1. İç ve dış paydaş katılımı

Birimimizin akademik ve idari personeli ile öğrencilerimiz iç paydaşlar olarak belirlenmiştir. Birimimizde bu kapsamda iç paydaşlar ile toplantılar aracılığıyla paylaşımlar yapılır ve öneriler değerlendirilir.

Mezunlarımız ve sektör temsilcileri dış paydaşlar olarak belirlenmiştir. Birimimizde bu kapsamda dış paydaşlara ziyaret toplantıları yapılır ve dış paydaşlar okulumuza davet edilir. Neticede görüşler değerlendirilip uygulamaya koyulur. Bu amaçla,

- Öğrencilerin karar alma süreçlerine katılması teşvik edilir. Öğrenci temsilcisi kurul toplantılarına davet edilerek karar alma süreçlerinde etkin rol almaları sağlanır.
- Öğrenci Bilgi Sistemi (OBİS) üzerinden yapılan bilgilendirmeler, e-posta sistemi, EBYS sistemi ve duyuru panoları aracılığıyla paydaşlarımız bilgilendirilmektedir.
- Dış paydaşlarımız web sayfalarımız ve sosyal medya hesaplarımız aracılığı ile bilgilendirilmektedir.
- Mezun ve paydaş görüş bildirim formları, anket sayfaları ve web sayfaları aracılığı geri bildirim alınmaktadır.

#### **A.4.2. Öğrenci Geri Bildirimleri**

#### **A.4.3. Mezun İlişkileri Yönetimi**

#### **A.5.1. Uluslararasılaşma Süreçlerinin Yönetimi**

#### **A.5.2. Uluslararasılaşma Kaynakları**

#### **A.5.3. Uluslararasılaşma Performansı**

## **B. EĞİTİM VE ÖĞRETİM**

### **B.1. Programların Tasarımı, Değerlendirilmesi ve Güncellenmesi**

Programların eğitim amaçlarının belirlenmesinde ve müfredatın (eğitim programının) tasarımında iç paydaşların (öğretim elemanlarının) katkısı en üst düzeydedir. Eğitim amaçlarını karşılayan ve öğrencilerin programdan mezun oluncaya kadar kazanmaları gereken bilgi beceri ve yetkinliklerini tanımlayan program yeterlilikleri, programda yer alan derslerin “ders amaç ve hedefleri ve ders öğrenme çıktıları” ile sağlanmaktadır.

Program yeterlilikleri; bölümün alanı ile ilgili yeterliliği, eğitim amaçlarını karşılayan program yeterliliği ve programda yer alan derslerin amaç ve hedefleri ile öğrenme kazanımları göz önüne alınarak Türkiye Yükseköğretim Yeterlilikler Çerçevesiyle uyumlu olacak şekilde belirlenmektedir. Yüksekokulumuzda programların onaylanma süreci “Aydın Adnan Menderes Üniversitesi Ön Lisans ve Lisans Eğitimi Yönetmeliği” hükümleri doğrultusunda gerçekleşmektedir.

Programın yeterliliği ile derslerin öğrenim çıktıları arasında ilişkilendirme yapılmış olup, söz konusu ilişkilendirme ve programların eğitim amaçları ve kazanımları programlarımıza ait Bologna bilgi paketinde yer almaktadır. Yüksekokulumuz programlarının eğitim amaçları ve kazanımları Aydın Adnan Menderes Üniversitesi Bologna Bilgi Paketi sayfasında kamuoyuna açık bir şekilde ilan edilmektedir:

<https://akts.adu.edu.tr/degree-programmes/2/>

### **B.1.1. Programların Tasarımı ve Onayı**

Aydın Adnan Menderes Üniversitesi Söke Meslek Yüksekokulu, Bologna Süreci Entegrasyonunda, birim bünyesinde bulunan eğitim programları, program amaçları ve program yeterliklerini; eğitim-öğretim sistemlerinin farklılık ve özgünlüklerini koruyarak toplumun ihtiyaçlarını karşılayan, ulusal ve uluslararası normlara uygun, kolay anlaşılabilir ve karşılaştırılabilir bir öğretim sistemi oluşturma amacıyla belirler.

Her eğitim-öğretim yılı başında, birimimiz tarafından, program amaçlarına ve yeterliliklerine göre güncellenmiş programlar, Öğrenci İşleri Daire Başkanlığı'na sunulur.

İç paydaşlarımızdan olan öğretim görevlileri ve öğrencilerimizden bu süreçte katkılar alınır. Birimimizde öğretim görevlilerimiz yeni bilimsel gelişmelere göre ders içeriklerinin değişimi veya yeni ders açılması işlemlerini, akademik kurullarda tartışarak karara bağlar. Birimimizde belirli dönemlerde bölümlerden ders müfredatlarını yenilemeleri de istenir. Öğrencilerimizin de OBİS üzerinden ders değerlendirmeleri dikkate alınır.

### **B.1.2. Programın Ders Dağılım Dengesi**

Öğretim elemanı başına düşen öğrenci sayımız 58'dir.

### **B.1.3. Ders Kazanımlarının Program Çıktılarıyla Uyumu**

Birimimiz öğrenci merkezli programlara geçiş yaptığından öğretim görevlilerimiz de daha çok proje tabanlı, uygulama odaklı vb. eğitimlere ağırlık verir. Ayrıca kültürel derinlik kazanımına yönelik ve farklı disiplinleri tanıma fırsatı veren seçmeli dersler de programlarımızda bulunur ve öğrenciler bu derslere yönlendirilir.

### **B.1.4. Öğrenci İş Yüküne Dayalı Ders Tasarımı**

Programların yürütülmesinde öğrencilerin aktif rol almalarını teşvik etmek için dersin içeriğini ve veriliş şeklini değerlendirmelerini sağlayacak nitelikte hazırlanan anketler (ders değerlendirme anketleri) öğrenciler tarafından Öğrenci Bilgi Sistemi (OBİS) üzerinden doldurulduğundan, birimimiz gerçekçi öğrenci iş yükünün belirlenmesi ve kredilerin güncellenmesi konusunda öğrenci geri bildirimlerini OBİS öğrenci anketlerinin ilgili maddelerini inceleyerek alır.

### **B.1.5. Programların izlenmesi ve güncellenmesi**

### **B.1.6. Eğitim ve öğretim süreçlerinin yönetimi**

## **B.2. Programların Yürütülmesi**

### **B.2.1. Öğretim Yöntem ve Teknikleri**

### **B.2.2. Ölçme ve Değerlendirme**

Ders veren öğretim elemanlarımız, derslerine yönelik değerlendirme ölçütlerini oluştururken, ilgili programın yeterlilik ve kazanımlarını göz önünde bulundurur. Doğru, adil ve tutarlı şekilde değerlendirmeyi güvence altına almak için öğretim elemanları Eğiticilerin Eğitimi programına katılır. Ayrıca dönemin başında, OBİS’de ders değerlendirme kriterlerini tanımlayarak, ilan eder.

Öğrencinin devamını ve sınava girmesini engelleyen haklı ve geçerli nedenler ve özel yaklaşım gerektiren öğrenciler için ilgili hususlar birimizce tespit edilerek, Aydın Adnan Menderes Üniversitesi Ön lisans Eğitim Öğretim Yönetmeliklerine uygun biçimde davranılır. Örneğin, spor, kültür, sanat, eğitim etkinliklerine katılan öğrencilere hem muafiyet sınavlarına katılma hakkı hem de ders devamlılığında muafiyet imkânı tanınır.

### **B.2.3. Öğrenci Kabulü ve Önceki Öğrenmenin Tanınması**

Birimimizde öğrenim gören öğrenciler, bazı derslerden belirli yönetmelikler çerçevesinde muaf olabilirler. Başka bir kurumda alınan dersin içeriğinin ve kredisinin yüksekokulumuzda verilen dersin içeriğine uygun olması ve muafiyet komisyonu tarafından onaylanması durumunda, öğrenci bu dersten muaf tutulabilir.

### **B.2.4. Yeterliliklerin Sertifikalandırılması ve Diploma**

Öğrenci hareketliliğini teşvik üzere ders ve kredi tanınması, diploma denkliği gibi konulardaki gerekli düzenlemeler; AB Eğitim Programları Mevlana, Erasmus, Farabi Değişim Koordinatörlüğü tarafından düzenlenir ve ilgili Koordinatörlüklerin internet sayfalarında güncel olarak yayınlanır.

## **B.3. Öğrenme Kaynakları ve Akademik Destek Hizmetleri**

### **B.3.1. Öğrenme Ortamı ve Kaynakları**

Yüksekokulumuzda bir adet Otomotiv Atölyesi, bir adet Dikim Atölyesi, bir adet İplik Atölyesi, bir adet Robotik ve Gömülü Sistemler Atölyesi, iki adet bilgisayar laboratuvarı, bir adet Robotik ve Yapay Zeka Atölyesi ve bir adet Tasarım Atölyesi bulunmaktadır.

### **B.3.2. Akademik Destek Hizmetleri**

Öğrencilerin programa kesin kayıt olmalarını takiben danışmanlar ile ilişkilendirilmeleri ve düzenli aralıklarla danışmanların öğrencilerle bir araya gelmesi istenerek öğrencilerin transkriptleri ve mezuniyet süreçleri ile alanlarında kaydettiği gelişmeler izlenir. Öğrencilere yönelik akademik danışmanlık hizmetleri öğrencilerin sorunlarının çözümü ile öğrenci hedef ve talepleri doğrultusunda yönlendirilir.

Birimimiz de her yeni eğitim-öğretim yılının başında uygulanan uyum programı dâhilinde öğrencilerin okulumuzu ve üniversitemizi tanıması amacıyla detaylı bilgilendirmeler yapar. Temel amacımız öğrencilerin akademik ve sosyal uyumlarına yardımcı olmaktır. Uyum programının güncel içeriğine her yeni eğitim-öğretim yılı başında :

<https://akademik.adu.edu.tr/myo/soke/default.asp> adresinden ulaşılabilir.

### **B.3.3. Tesis ve altyapılar**

Birimimizde öğrencilerin kullanımına yönelik bir adet voleybol-basketbol sahası mevcuttur.

### **B.3.4. Dezavantajlı gruplar**

Toplumsal sorunlara ve çevreye duyarlı, engelsiz bir meslek yüksekokulu olmayı ilke olarak benimser.

### **B.3.5. Sosyal, Kültürel, Sportif Faaliyetler**

Öğrencilerimizle okulumuzda voleybol turnuvası düzenlenmektedir.

## **B.4. Öğretim Kadrosu**

Birim, öğretim elemanlarının işe alınması, atanması, yükseltilmesi ve ders görevlendirmesi ile ilgili tüm süreçlerde adil ve açık olmalıdır. Hedeflenen nitelikli mezun yeterliliklerine ulaşmak amacıyla, öğretim elemanlarının eğitim-öğretim yetkinliklerini sürekli geliştirmek için olanaklar sunulmalıdır.

### ***B.4.1. Atama, yükseltme ve görevlendirme kriterleri***

### ***B.4.2. Öğretim yetkinlikleri ve gelişimi***

### ***B.4.3 Eğitim faaliyetlerine yönelik teşvik ve ödüllendirme***

## **C. ARAŞTIRMA VE GELİŞTİRME**

### **C.1. Araştırma Süreçlerinin Yönetimi ve Araştırma Kaynakları**

Yüksekokulumuzun belirlenmiş bir araştırma stratejisi bulunmamasıyla birlikte, okulumuzun önlisans öğrencileri ile yürüttüğü çalışmalar ve akademik personel tarafından yapılan bireysel çalışmaları bulunmaktadır. Bireysel olarak yapılan akademik çalışmalar ile AR-GE çalışmalarına bireysel anlamda katkı verilmektedir ve çözüm önerilerinin bilimsel platformlarda tartışılması şeklinde katkı sağlamaktadır. Bu çalışmalar yapılırken Üniversitemin mevcut etik kurulları ve intihal yazılım programları kullanılmaktadır. Araştırma fırsatları ile ilgili kurum içi bilgilendirme toplantıları yapılmakla birlikte yüksekokulumuz web sayfasında ilgili duyurular yayınlanmaktadır.

#### ***C.1.1. Araştırma süreçlerinin yönetimi***

Yüksekokulumuzda Araştırma ve Geliştirme faaliyetlerinin yaygınlaştırılması için fiziki ve teknik alt yapının iyileştirilmesi, proje geliştirme laboratuvarlarının kurulması, uygun donanım ve teçhizatlarının sağlanmasına ihtiyaç duyulmaktadır. Sektördeki gelişmelerin takip edilebilmesi için dış paydaşlarımız olan sanayi ile sürekli olarak iş birliği yapılmaktadır.

#### ***C.1.2. İç ve dış kaynaklar***

#### ***C.1.3. Doktora programları ve doktora sonrası imkanlar***

### **C.2. Araştırma Yetkinliği, İş birlikleri ve Destekler**

#### ***C.2.1. Araştırma yetkinlikleri ve gelişimi***

#### ***C.2.2. Ulusal ve uluslararası ortak programlar ve ortak araştırma birimleri***

### **C.3. Araştırma Performansı**

#### ***C.3.1. Araştırma performansının izlenmesi ve değerlendirilmesi***

Her yıl akademik personelden yapmış oldukları araştırma faaliyetleri ile ilgili bilgi istenmektedir.

#### ***C.3.2. Öğretim elemanı/araştırmacı performansının değerlendirilmesi***

## **D. TOPLUMSAL KATKI**

### **D.1. Toplumsal Katkı Süreçlerinin Yönetimi ve Toplumsal Katkı Kaynakları**

Bölgemizin sosyal-kültürel gelişimine destek verilmesi. Kurum içi ve kurum dışı paydaşların bir araya getirilmesi ile sosyal sorumluluk projeleri düzenlenmesi. Bölgemizin sosyal hayatına, sanatsal ve kültürel aktivitelerle katkıda bulunulması.

#### ***D.1.1. Toplumsal katkı süreçlerinin yönetimi***

Söke Meslek Yüksekokulu, toplum ile arasındaki bağların toplumsal hizmet ve sosyal sorumluluk anlayışı çerçevesinde güçlendirilmesini amaçlamaktadır. Bu amaç doğrultusunda okulun temel hedefleri arasında, bölgede sosyal ve kültürel gelişime katkıda bulunmak, bölgenin turizm aktivitelerinin çeşitlendirilmesine destek olmak, doğal ve kültürel varlıkların korunması ve komşu yaşam alanlarında sosyal destek projeleri uygulanmasına öncülük etmek yer almaktadır.

#### ***D.1.2. Kaynaklar***

Söke Meslek Yüksekokulu toplumsal katkısını Eğitim ve ARGE çalışmaları dışında aşağıdaki üç başlık altında hayata geçirmektedir:

- 1- Topluma doğrudan sunulan hizmetler
- 2- Toplumsal bilgilendirme ve eğitim hizmetleri
- 3- Sosyal sorumluluk projeleri

### **D.2. Toplumsal Katkı Performansı**

#### ***D.2.1. Toplumsal katkı performansının izlenmesi ve değerlendirilmesi***

## **SONUÇ VE DEĞERLENDİRME**

### **Liderlik, Yönetim ve Kalite**

#### **Güçlü Yönler: Misyon, Vizyon ve Hedefler doğrultusunda;**

- Eğitim kalitesini artırmak için sınıflarda teknoloji desteğinin kullanılması,
- Öğrenci stajlarının belirlenmesi ve takip edilmesi,
- Öğrencilere, bilgi deneyim ve görgülerini artırmak amacıyla seminer, fuar gezisi gibi etkinlikler planlanması ve uygulanması,
- Birim kalite komisyonunun oluşturulması, birim kalite politikalarının sürekliliğinin sağlanması,

- Eđitim, öğretim, idari ve yönetsel süreçlerin planlanması, uygulanması, kontrolü ve deęişkenlikler için önlem alınmasının sağlanması,
- Birim içerisinde gerçekleştirilen faaliyetlerin ve çalışmaların kayıt altına alınması,
- İç ve Dış paydaşların eğitim-öđretim, idari süreç ve yapılanmalara katılımlarının sağlanması.

### **İyileşmeye açık yönler:**

- Kısmi bir öğrenci izleme sisteminin olması
- Paydaşların geri bildirimleri için anket vs. gibi çalışmaların yapılmamış olması
- İdari personel sayısının yetersiz olması

### **Eđitim ve Öğretim:**

#### **Güçlü Yönler**

- Eđitim programları, programın amaç ve yeterlilikleri, ders içerikleri ve gerekli güncelleme gereksinimlerinin akademik kurullarda tartışılması, iç ve dış paydaşların görüşlerinin alınması, diđer Üniversitelerin eşdeđer programlarının ve istatistiklerinin incelenmesi,
- Program yeterliliklerinin belirlenmesi,
- Programların sürekli izlenmesi ve güncellenmesi, iç ve dış paydaş görüşlerinin değerlendirilmesi,
- Öğrenci merkezli program hazırlanması,
- Eđitim-öđretim kadrosu mesleki eğitiminin sürdürülmesi ve izlenmesi.

### **İyileşmeye açık yönler:**

- Öğrenci sosyal etkinliklerine daha fazla yer verilmesi,
- Eđitim seminerleri düzenlenmesi,
- Toplum eğitimine yönelik faaliyetlerin gerçekleştirilmesi.

#### **Araştırma-Geliştirme**

##### **Güçlü Yönler**

- Proje odaklı ön lisans ödevleri hazırlanması,
- Öđretim elemanlarının Lisansüstü eğitimlerine teşvik edilmesi ve izlenmesi,

### •İyileşmeye açık yönler

- Ön lisans eğitimi verilmesi nedeniyle Araştırma-Geliştirme personelinin olmaması,
- Araştırma faaliyetleri için fiziki altyapının yetersiz olması,
- Araştırma faaliyetleri için Yüksekokul bütçesi dışında kaynak olmaması,

### Toplumsal Katkı

#### Güçlü Yönler

- İlan edilmiş Akademik ve İdari teşkilat şeması olması ve iş-görev dağılımının bu şema dâhilinde gerçekleştirilmesi,
- İç kontrol ve kalite yönetim sistemi planları doğrultusunda görev tanımlarının olması, hassas ve kritik görevler ve riskli alanların tanımlı olması, görevlerin ve sorgulamaların bu planlar dikkate alınarak yapılması,
- Yüksekokulumuz yönetici ve çalışanlarının hizmet içi eğitimlerinin planlanması ve belirli aralıklarla gerçekleştirilmesi,
- Mali kaynakların kullanımının yıllık plan ve programlar çerçevesinde maliye bakanlığı KBS üzerinden gerçekleştirilmesi,
- Kayıt altına alınmış ve maliye bakanlığı KBS sistemi ile izlenebilen taşınır taşınmaz kaynakların varlığı ve yönetimi,
- Her türlü iç ve dış yazışmaların yapıldığı ve kayıt altına alındığı EBYS sistemi ve öğrenci bilgi sistemi (OBİS) gibi bilgi yönetim sistemlerinin etkin olarak kullanılması.