

## MEZUN ÖĞRENCİ TAKİP VE MEZUN ÖZ- DEĞERLENDİRME ANKETİ FORMU

B I U ↺ ✕

Sevgili Mezunumuz,

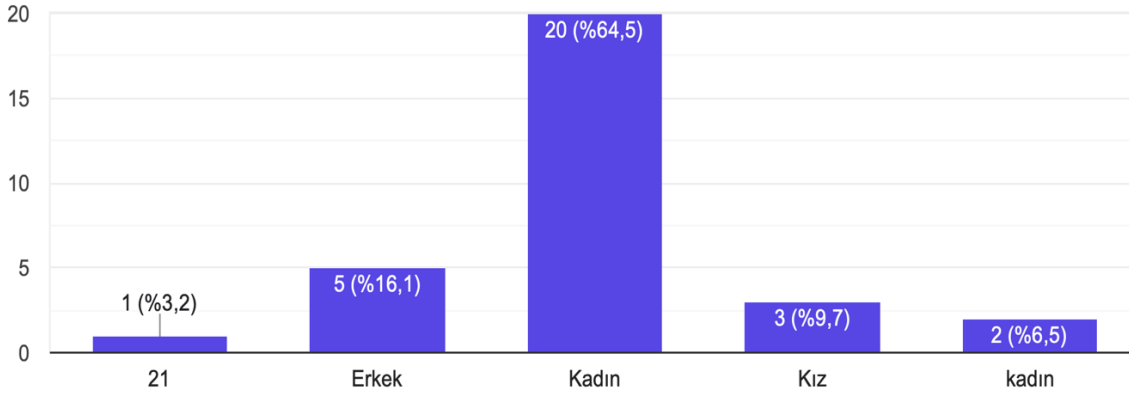
Bu anket, mezuniyet sonrası kariyer gelişiminiz hakkında bilgi sahibi olmak, mezun olduğunuz bölümde aldığınız eğitimi değerlendirmek, program eğitim amaçlarına ulaşma düzeyinizi belirlemek ve eğitim kalitesini artırmaya yönelik geri bildirimlerinizi almak amacıyla hazırlanmıştır. Verdiğiniz yanıtlar gizli tutulacak ve sadece genel analizlerde kullanılacaktır.

Söke Sağlık Hizmetleri Meslek Yüksekokulu

Mezunları İzleme ve Değerlendirme Komisyonu

### Cinsiyet

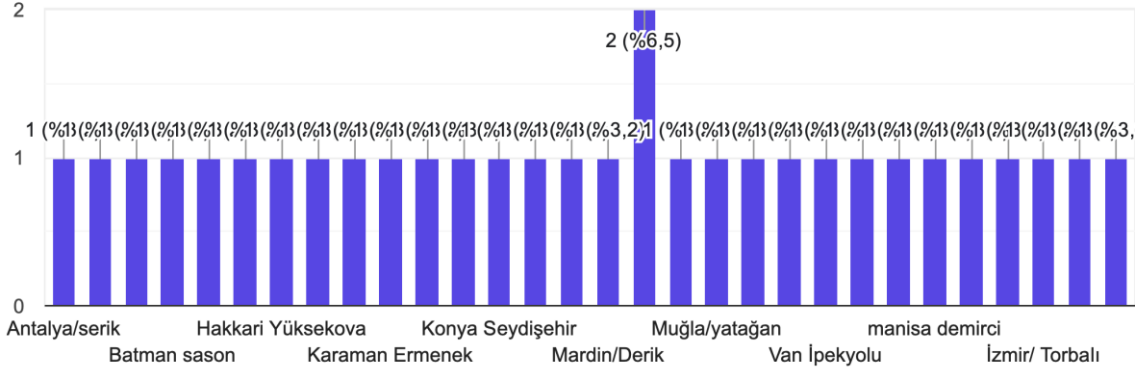
31 yanıt



# MEZUN ÖĞRENCİ TAKİP VE MEZUN ÖZDEĞERLENDİRME ANKETİ FORMU

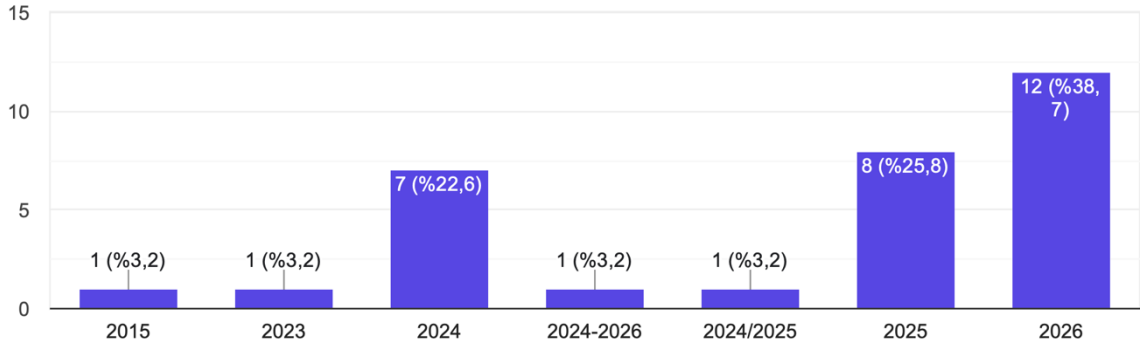
## Yaşadığınız il/ilçe

31 yanıt



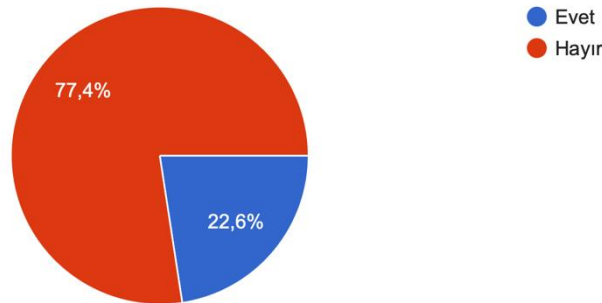
## Mezun olduğunuz yıl

31 yanıt



## Şu anda bir işte çalışıyor musunuz

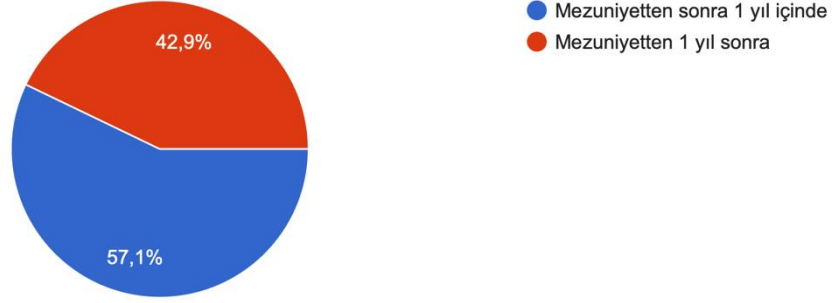
31 yanıt



# MEZUN ÖĞRENCİ TAKİP VE MEZUN ÖZDEĞERLENDİRME ANKETİ FORMU

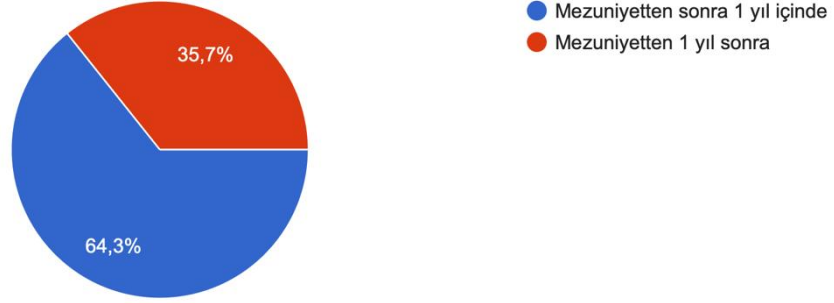
## BÖLÜM 1. Mezun takibi 1. Şu anda bir işte çalışıyor musunuz?

14 yanıt



## 2. Mezuniyet sonrası ilk çalışmaya başlama zamanınız nedir?

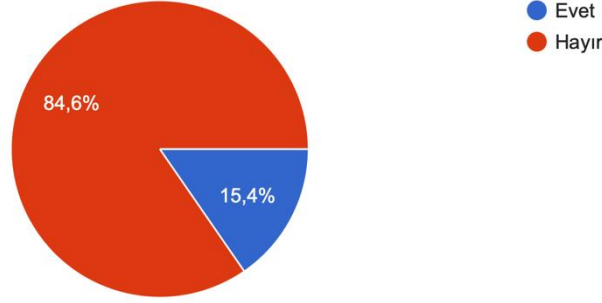
14 yanıt



# MEZUN ÖĞRENCİ TAKİP VE MEZUN ÖZDEĞERLENDİRME ANKETİ FORMU

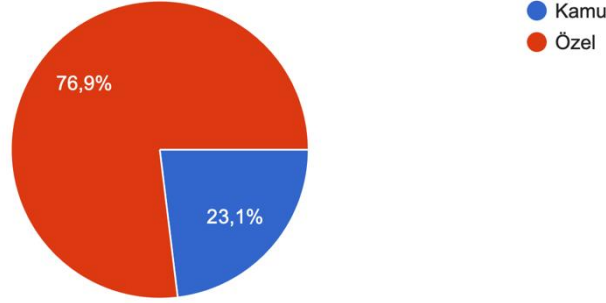
3. İşiniz mezun olduğunuz alan kapsamında mı?

13 yanıt



4. Çalışılan Kurum

13 yanıt



5. Çalışılan Birim 13 yanıt

Evde sağlık birimi

Garsonlukta ama artık çalışmıyorum

Migros dağıtım merkezi

İşletme

Satış temsilcisi

Turizm

Radyoloji

Mutfak

Mavi

Özel sektör

Evde hasta bakımı birimi

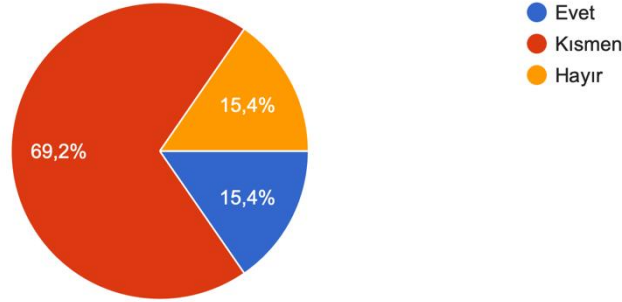
Esnaf

Çağrı merkezi ve tekstil

# MEZUN ÖĞRENCİ TAKİP VE MEZUN ÖZDEĞERLENDİRME ANKETİ FORMU

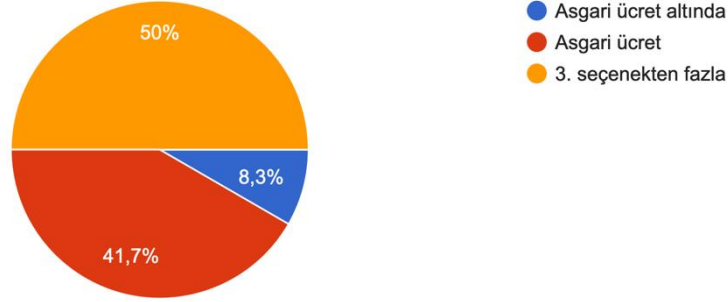
6. İşinizden memnun musunuz?

13 yanıt



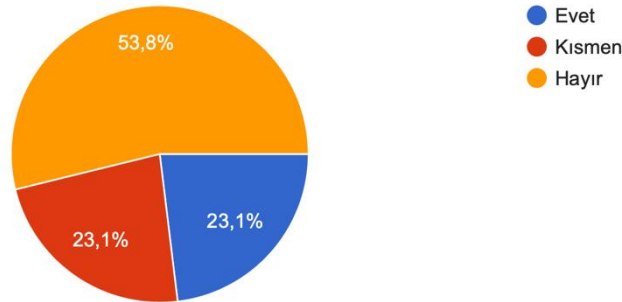
7. Şu an ki işinizden aldığınız aylık ücret

12 yanıt



8. Yaptığınız iş karşılığında aldığınız ücreti yeterli buluyor musunuz?

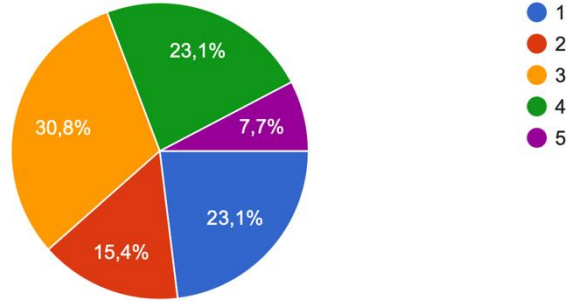
13 yanıt



# MEZUN ÖĞRENCİ TAKİP VE MEZUN ÖZDEĞERLENDİRME ANKETİ FORMU

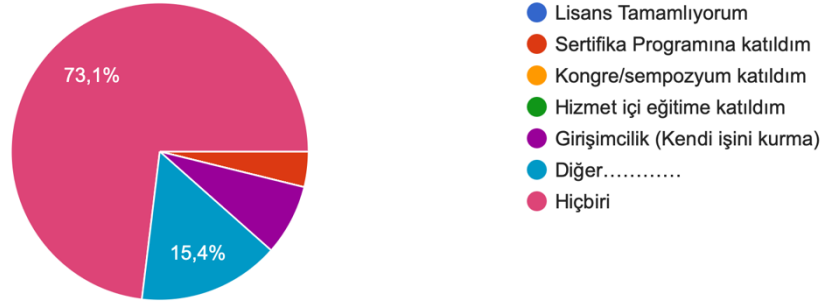
9. İşinizden memnuniyet derecenizi 1-5 arasında puanlar mısınız?

13 yanıt



10. Mezuniyetinizden sonraki son iki yıl içinde katıldığınız kişisel gelişim, eğitim ve mesleki gelişim faaliyetlerini belirtiniz. (Birden fazla seçenek işaretlenebilir.)

26 yanıt



**Lisans Tamamlandı ya da devam ediyor ise bölümünüzü yazınız**

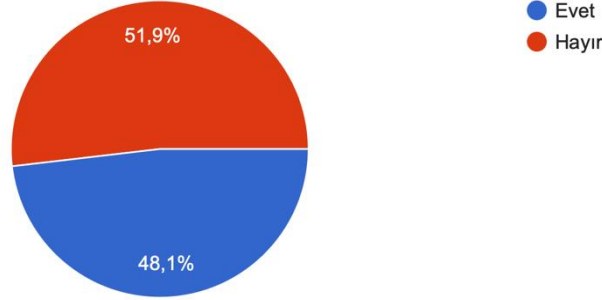
1 yanıt

DGS ye girdim ama tercih vermedim

# MEZUN ÖĞRENCİ TAKİP VE MEZUN ÖZDEĞERLENDİRME ANKETİ FORMU

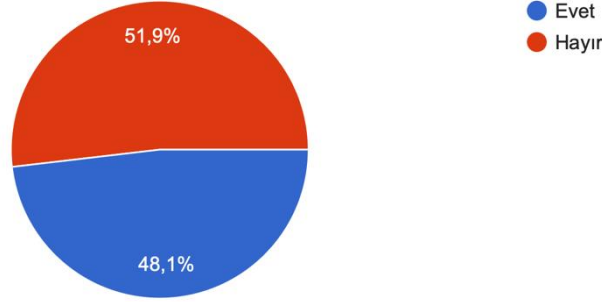
12. Kariyerine yeniden başlasanız yine mesleğinizi seçer miydiniz?

27 yanıt

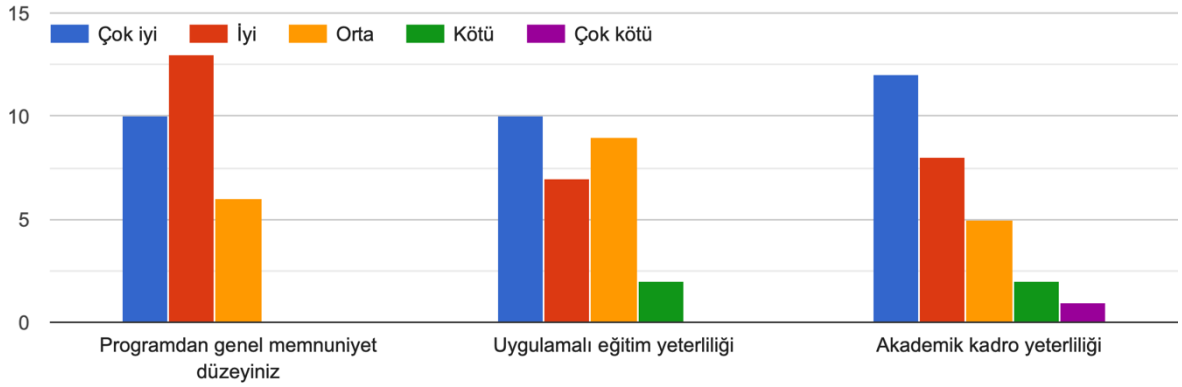


13. Diğer kişilere mesleğinizi önerir misiniz?

27 yanıt

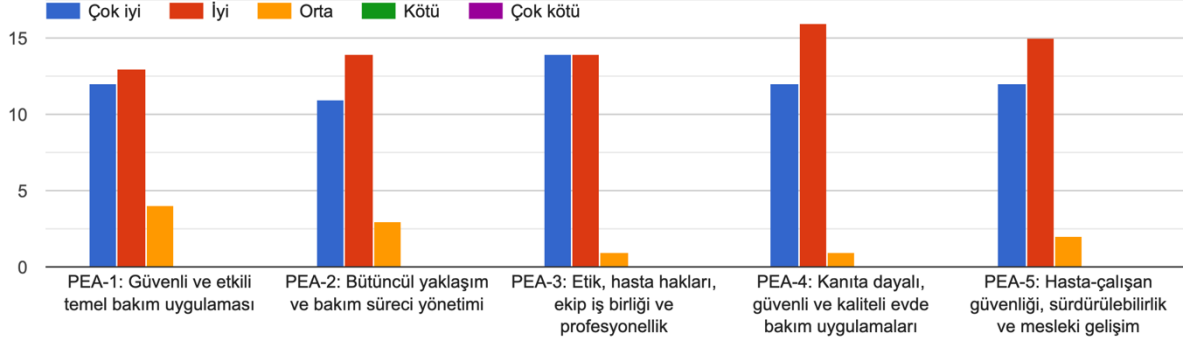


14. Programdan genel memnuniyet düzeyinizi 5 puan üzerinden değerlendiriniz. (5: çok iyi- 1: çok kötü)

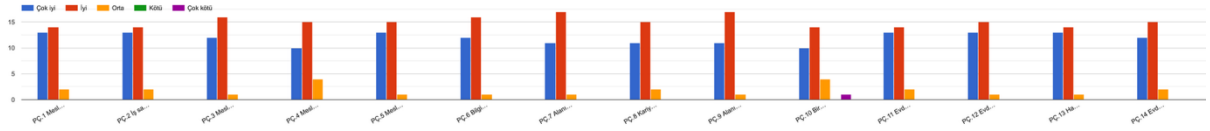


# MEZUN ÖĞRENCİ TAKİP VE MEZUN ÖZDEĞERLENDİRME ANKETİ FORMU

BÖLÜM 2: PROGRAM EĞİTİM AMAÇLARININ DEĞERLENDİRİLMESİ 15. Programın eğitim amaçlarını ne ölçüde gerçekleştirdiğinizi değerlendiriniz.



BÖLÜM 3: PROGRAM ÇIKTILARININ DEĞERLENDİRİLMESİ 16. Programın çıktıların ne ölçüde gerçekleştirdiğinizi değerlendiriniz



## BÖLÜM 4: Sürekli İyileştirme

Görüşleriniz programın geliştirilmesinde kullanılacaktır.

### 16. Programın geliştirilmesine katkı sağlamak amacıyla görüş ve önerilerinizi belirtiniz.

18 yanıt

Akademik kadro bölüm üzerinde daha fazla durmalı ilgili alakalı olmalıdır

Uygulamaları çok eksik

İnvaziv işlem öğretilmelidir üniversite ve lise farkı yok gibi görünüyor toplum gözünde

Laboratuvar da uygulamalı olarak eğitim artırılmalı daha güzel olur

Evde bakım birimlerinin çoğaltılması ve hastanelerdeki personel açıklarının giderilmesi yönünde düşünüyorum

Saha çalışmalarını artırılabilir

Daha fazla laboratuvar da uygulamalı eğitim yapılmalı

Daha çok uygulama yapılması gerekiyor.

Uygulamalı eğitim artırılmalı

Mesleki olarak gelişmesi lazım

Meslek tanımının bir an önce yapılmasını talep ve öneriyorum

Uygulamalı eğitimlerin ve staj imkanlarının artırılması, ders içeriklerinin güncel tutulması faydalı olabilir.

Görev tanımı gelmeli ve daha çok uygulamalı gösterimler olmalı

Program öğrencilerinin kendi bilimlerinde uygulamalı eğitim görmesi gelişim açısından çok etkili olabilir.

Öğrencilere kamu da iş edinme fırsatı yaratmak için sağlık bakanlığıyla görüşülmesi gerekir

İyi tek görüşüm ve önerim iyi bir kontenjan verilsin

## MEZUN ÖĞRENCİ TAKİP VE MEZUN ÖZDEĞERLENDİRME ANKETİ FORMU

Uygulamalı dersler daha fazla olabilir  
evde hasta bakım dersinden teoriden sonra uygulama yapılması gerekiyor

**17.Programın güçlü yönleri nelerdir?(Örn: uygulamalı eğitim, akademik kadro, teknik altyapı vb.)**

21 yanıt

Akademik kadro

Uygulamalı eğitim

Akademik kadro

Uygulamalı eğitim

Akademik kadrosu mükemmel

Akademik kadro ve staj imkanı

Teknik altyapı

Empatı staj

akademik kadro ve verdikleri eğitim düzeyi

Kaliteli hocalarla uygulamalı eğitimde yeterince donanıma sahip olduğumu düşünüyorum

Yapılan uygulamalar,yatağa bağımlı kimselere yapılan tedaviler

Teknik Yapı

Uygulamalı eğitim imkanı, alanında bilgili akademik kadro ve mesleğe yönelik derslerin bulunması programın güçlü yönleridir.

Bakım kısmıyla iletişimle yada psikiyatriyle zaten bir çok alanda günlük hayatta karşımıza gelebilen konular olduğunu düşünüyorum

Akademik kadro, teknikerleri alt yapı, eğitimcilerin öğrenciler ile etkileşimi, mezuniyet sonrası bile tekrar geliştirme açısından yapılan etkinlikler çok iyi.

Uygulamalı eğitimin akademik kadronun geniş ve bilgili teknik altyapısının geniş ve anlaşılır biçimde olması

tüm ders hocalarımız gayet yeterli, ger konuda öğrencileri desteklemekten çekinmiyorlar

**18.Programda geliştirilmesi gerektiğini düşündüğünüz yönler nelerdir? (Örn: ders içerikleri, uygulama olanakları, staj süreçleri vb.)**

21 yanıt

Staj süreçleri

Uygulama olanakları

Staj olanakları uygulama olanakları

Staj süreçleri

Stajlar daha fazla olabilir farklı birimler olabilir sonuçta öğrenmek için geliyoruz tek bir bölüm bilmek bazen yetmiyor diğer bölümler ile bağlantısı olarak hani öğretilenler sağlıksız denildiğinde hani bı fark olmalı diye düşünüyorum toplum gözünde refakatçi temizlikçi gibi bir izlenim oluyor daha fazlası olduğumuzu gösterebilmeliyiz diye düşünüyorum

Uygulama dersleri

Staj süreleri gerektiğinden az

uygulama olanakları ve staj süreci

Bence sınav soru içeriği her yıl değiştirmeli soru tipi olarak

## MEZUN ÖĞRENCİ TAKİP VE MEZUN ÖZDEĞERLENDİRME ANKETİ FORMU

Uygulamalı dersler,staj uygulamaları ve ekipmanlar

Uygulama olanakları .

Staj süreci

Uygulama olanakları

Staj süreçlerinin geliştirilmesi, uygulama saatlerinin artırılması ve bazı ders içeriklerinin daha kapsamlı işlenmesi geliştirilebilir.

Staj dönem içinde ders alırken daha akılda kalıcı olabilir

Uygulama olanakları ve yerleri birz daha geliştirilip uygun birimlerde staj da sağlanmalı.

Staj

Staj süreci daha kapsamlı zorunlu olması uygulama alanları daha geniş olmalı  
uygulamalı dersin stajını ders ve mesleğin içeriğine uygun olması gerekiyor

### 19.Eğitim programına eklenmesini önerdiğiniz ders, uygulama veya beceri alanları nelerdir?

(Örn: dijital sağlık uygulamaları, afetler, iletişim becerileri, ileri cihaz kullanımı vb.)

16 yanıt

Dijital sağlık uygulamaları

Dijital sağlık uygulamaları cihaz kullanımı

Afetler iletişim becerileri

Temel invaziv işlem ilaç eczane bilgisi temel düzey en azından stajların az olması da etkilemiş olabilir teoride kalmış olabilir ama yani hastalarımızın ilaçları hakkında bilgi sahibi olmalıyız diye düşünüyorum cihaz kullanımı uygulamada görmek isterdim

Dijital sağlık uygulamaları bilgisayar dersleri

Hastayla daha fazla ilgilenmek

ileri cihaz kullanımı

Uygulamalı ilk yardım dersi,ileri cihaz kullanımı,temel yaşam desteği dersi

İleri cihaz kullanımı

Dijital Sağlık uygulamaları

Afetler ve pratik sağlık uygulamaları

İleri hasta bakımı, iletişim becerileri, ilk yardım uygulamaları ve yaşlı bakımına yönelik ek eğitimler verilebilir.

Dersler bilgiye dayalı değil uygulamalı ve gösterimli olursa hem daha akıcı hemde akılda kalıcı olabilir

Dijital sağlık uygulamaları

yok

### 20.Eğitim programından çıkarılması veya içeriği azaltılması gerektiğini düşündüğünüz dersler var mı? Varsa belirtiniz.

14 yanıt

Yok

# MEZUN ÖĞRENCİ TAKİP VE MEZUN ÖZDEĞERLENDİRME ANKETİ FORMU

Yok

Hayır yok

hayır yok

Mesleki İngilizce çıkarılmalı bi faydası yok.

Mesleki olmayan bazı teorik derslerin içeriği azaltılarak uygulamalı derslere daha fazla ağırlık verilebilir

Sadece iki yıllık bir bölüm için görev tanımının netleşmemesine rağmen bu kadar yoğun bir ders programı ile ilerlemesi yerine daha akılda kalıcı net bilgilerle ilerlenilebilir

Tıbbi müdahale ve invazif işlem girişimi bizler için yasak olduğundan, görev tanımımızda bulunmadığından eğitimi de şart değil.

Bölümle ilgili olmayan ya da atandığımızda işimize yaramıyacak olan dersler

yok

## MEZUN ÖĞRENCİ TAKİP VE MEZUN ÖZDEĞERLENDİRME ANKETİ ANALİZ RAPORU

### 1. Rapor Bilgileri

**Rapor adı:** Mezun Öğrenci Takip ve Mezun Özdeğerlendirme Anketi Analiz Raporu

**Akademik yıl:** 2025-2026

**Anketin adı:** Mezun Öğrenci Takip ve Mezun Özdeğerlendirme Anketi Formu

**Hedef grup:** Söke Sağlık Hizmetleri Meslek Yüksekokulu / Evde Hasta Bakımı Programı mezunları

**Yanıt sayısı:** 31 mezun

**Ulaşılan mezun sayısı:** 79

**Yanıt oranı:** %39,2

**Veri yeterliliği durumu:** Yanıt sayısı bakımından yeterli veri

**Raporun amacı:** Mezunların istihdam durumlarını, çalışma alanlarını, programdan memnuniyet düzeylerini, program eğitim amaçlarına ilişkin görüşlerini ve programın geliştirilmesine yönelik önerilerini değerlendirmek.

### 2. Anketin Niteliği ve Yönerge ile İlişkisi

Bu anket, mezunların programdan aldıkları eğitimi değerlendirmek, mezuniyet sonrası kariyer durumlarını izlemek, program eğitim amaçlarına ilişkin geri bildirimlerini almak ve eğitim kalitesinin artırılmasına yönelik önerileri belirlemek amacıyla uygulanmıştır.

Yönergeye göre genel mezun izleme anketleri, mezun görüşlerinin sistematik olarak alındığını ve değerlendirildiğini göstermek amacıyla kullanılmaktadır. Bu nedenle bu anket, özellikle mezun izleme sürecine, programın güçlü ve gelişmeye açık yönlerinin belirlenmesine, program eğitim amaçlarının gözden geçirilmesine ve sürekli iyileştirme çalışmalarına destekleyici veri sağlamaktadır.

Bu form, doğrudan programa özgü PEA-KPI hesaplaması için yapılandırılmış özel mezun izleme anketi yerine geçmemekle birlikte; mezun istihdamı, mesleki gelişim, program memnuniyeti, uygulamalı eğitim, staj süreçleri ve program eğitim amaçlarına ilişkin önemli destekleyici veriler sunmaktadır.

# MEZUN ÖĞRENCİ TAKİP VE MEZUN ÖZDEĞERLENDİRME ANKETİ FORMU

## 3. Katılımcıların Genel Özellikleri

Ankete toplam 31 mezun katılmıştır. Cinsiyet dağılımı incelendiğinde katılımcıların çoğunluğunu kadın mezunların oluşturduğu görülmektedir. Mezunların farklı il ve ilçelerde yaşadığı belirlenmiş olup bu durum program mezunlarının farklı bölgelerde bulunduğunu ve mezun izleme sürecinde çevrim içi iletişim kanallarının kullanılmasının önemli olduğunu göstermektedir.

Mezuniyet yılı dağılımına göre ankete katılan mezunların önemli bir bölümü 2024, 2025 ve 2026 mezunlarından oluşmaktadır. Mezuniyet yılı dağılımı şu şekildedir:

- 2015 mezunu: 1 kişi
- 2023 mezunu: 1 kişi
- 2024 mezunu: 8 kişi
- 2024/2025 mezunu: 1 kişi
- 2025 mezunu: 8 kişi
- 2026 mezunu: 12 kişi

Bu dağılım, ankete güncel mezunların ağırlıklı olarak katıldığını göstermektedir. Güncel mezunlardan elde edilen veriler, programın yakın dönem eğitim-öğretim süreçlerinin değerlendirilmesi açısından anlamlıdır.

## 4. Mezunların Çalışma Durumu

“Şu anda bir işte çalışıyor musunuz?” sorusuna verilen yanıtlara göre mezunların:

- %20,7’si çalışmaktadır.
- %79,3’ü çalışmamaktadır.

Bu sonuç, mezunların büyük bölümünün henüz istihdam edilmediğini göstermektedir. Mezun istihdamı, program açısından izlenmesi ve geliştirilmesi gereken önemli bir alan olarak değerlendirilmiştir.

Çalışan mezunların çalışma başlangıç zamanları incelendiğinde, yanıt verenlerin %64,3’ünün mezuniyetten sonraki ilk 1 yıl içinde, %35,7’sinin ise mezuniyetten 1 yıl sonra çalışmaya başladığı görülmektedir. Bu bulgu, iş bulan mezunların bir kısmının kısa sürede istihdama katıldığını; ancak genel mezun grubu içinde istihdam oranının düşük kaldığını göstermektedir.

## 5. Çalışılan Alan ve Kurum Bilgileri

Çalışan mezunların işlerinin mezun oldukları alan kapsamında olup olmadığı değerlendirildiğinde:

- %15,4’ü alanı kapsamında çalıştığını,
- %84,6’sı alanı dışında çalıştığını belirtmiştir.

Bu sonuç, çalışan mezunların önemli bir kısmının mezun oldukları alan dışında istihdam edildiğini göstermektedir. Çalışılan birimler arasında evde sağlık birimi ve evde hasta bakımı birimi gibi doğrudan alanla ilişkili örnekler bulunsa da; garsonluk, işletme, satış temsilciliği,

## MEZUN ÖĞRENCİ TAKİP VE MEZUN ÖZDEĞERLENDİRME ANKETİ FORMU

turizm, mutfak, çağrı merkezi, tekstil ve özel sektör gibi alan dışı çalışma örnekleri de bulunmaktadır.

Çalışılan kurum türü incelendiğinde çalışan mezunların:

- %23,1'i kamu kurumunda,
- %76,9'u özel sektörde çalışmaktadır.

Bu bulgu, çalışan mezunların ağırlıklı olarak özel sektörde istihdam edildiğini göstermektedir.

### 6. İş Memnuniyeti ve Ücret Değerlendirmesi

Çalışan mezunların işlerinden memnuniyet durumları incelendiğinde:

- %15,4'ü işinden memnun olduğunu,
- %69,2'si kısmen memnun olduğunu,
- %15,4'ü memnun olmadığını belirtmiştir.

Bu sonuç, çalışan mezunların büyük bölümünün işinden tamamen memnun olmadığını, ancak kısmi memnuniyet düzeyinin yüksek olduğunu göstermektedir. İş memnuniyetinin kısmi düzeyde kalması; çalışma alanının mezun olunan alanla uyumu, ücret düzeyi, görev tanımı ve mesleki beklentilerle ilişkili olabilir.

Aylık ücret değerlendirmesinde yanıt veren mezunların:

- %8,3'ü asgari ücretin altında,
- %41,7'si asgari ücret düzeyinde,
- %50'si asgari ücretin üzerinde gelir elde ettiğini belirtmiştir.

“Yaptığımız iş karşılığında aldığımız ücreti yeterli buluyor musunuz?” sorusuna verilen yanıtlara göre:

- %23,1'i ücreti yeterli bulmaktadır.
- %23,1'i kısmen yeterli bulmaktadır.
- %53,8'i yeterli bulmamaktadır.

Bu bulgu, mezunların ücret memnuniyetinin düşük olduğunu göstermektedir. Ücret memnuniyetsizliği, mezunların mesleği tekrar seçme ve mesleği başkalarına önerme eğilimlerini de olumsuz etkileyebilir.

İş memnuniyetinin 1-5 arasında puanlandığı soruda yanıt dağılımı incelendiğinde ortalama memnuniyet düzeyi yaklaşık 2,77/5 olarak hesaplanmıştır. Bu sonuç, çalışan mezunların iş memnuniyetinin orta düzeyin altında olduğunu göstermektedir.

### 7. Mezuniyet Sonrası Kişisel ve Mesleki Gelişim Faaliyetleri

“Mezuniyetinizden sonraki son iki yıl içinde katıldığınız kişisel gelişim, eğitim ve mesleki gelişim faaliyetlerini belirtiniz.” sorusuna verilen yanıtlara göre mezunların büyük bölümü herhangi bir etkinliğe katılmadığını belirtmiştir. Yanıtların %73,1'i “Hiçbiri” seçeneğinde yoğunlaşmıştır.

## MEZUN ÖĞRENCİ TAKİP VE MEZUN ÖZDEĞERLENDİRME ANKETİ FORMU

Bu sonuca göre mezunların yaklaşık %26,9'u lisans tamamlama, sertifika programı, kongre/sempozyum, hizmet içi eğitim, girişimcilik veya diğer gelişim faaliyetlerinden en az birine katılmıştır. Bu oran, mezuniyet sonrası mesleki gelişim faaliyetlerine katılımın sınırlı olduğunu göstermektedir.

Yönergede programa özgü mezun izleme anketleri için PEA5-G2 göstergesi kapsamında mezuniyet sonrası ilk üç yıl içinde en az bir sertifika veya eğitime katılım oranı hedef değeri  $\geq$ %20 olarak belirtilmektedir. Bu anket genel mezun özdeğerlendirme anketi niteliğinde olmakla birlikte, destekleyici veri olarak değerlendirildiğinde mesleki gelişim etkinliklerine katılım oranının %26,9 düzeyinde olduğu ve hedef değer üzerinde bulunduğu görülmektedir.

Ancak bu veri, doğrudan PEA5-G2 resmi hesabı olarak kullanılacaksa, programa özgü mezun izleme anketindeki ilgili soru ve geçerli yanıt sayısı üzerinden ayrıca doğrulanmalıdır.

### 8. Kariyer ve Mesleği Tercih Etme Eğilimi

“Kariyerine yeniden başlarsanız yine mesleğinizi seçer miydiniz?” sorusuna yanıt veren mezunların:

- %48,1'i “Evet”,
- %51,9'u “Hayır” yanıtını vermiştir.

“Diğer kişilere mesleğinizi önerir misiniz?” sorusuna verilen yanıtlarda da aynı dağılım görülmektedir:

- %48,1'i mesleği önereceğini,
- %51,9'u önermeyeceğini belirtmiştir.

Bu sonuçlar, mezunların mesleğe yönelik bağlılık ve önerme eğilimlerinin geliştirilmesi gerektiğini göstermektedir. Bu durumun; istihdam olanakları, görev tanımı, ücret düzeyi, alan dışı çalışma oranı ve uygulama yeterliliği algısıyla ilişkili olduğu değerlendirilmektedir.

### 9. Programdan Genel Memnuniyet

Programdan genel memnuniyet düzeyi değerlendirildiğinde mezunların büyük bölümünün programı “çok iyi” ve “iyi” düzeylerinde değerlendirdiği görülmektedir. Grafikte programdan genel memnuniyet için “çok iyi” ve “iyi” yanıtlarının ağırlıkta olduğu, “orta” düzeyde görüş bildiren mezunların da bulunduğu görülmektedir.

Uygulamalı eğitim yeterliliği ve akademik kadro yeterliliği ayrı ayrı değerlendirildiğinde:

- Akademik kadro yeterliliği güçlü bir alan olarak öne çıkmaktadır.
- Uygulamalı eğitim yeterliliği olumlu değerlendirilmekle birlikte, açık uçlu yanıtlarda uygulama olanaklarının ve staj süreçlerinin geliştirilmesi gerektiği sıkça belirtilmiştir.

Bu sonuç, nicel memnuniyet düzeyinin genel olarak olumlu olduğunu; ancak açık uçlu geri bildirimlerde özellikle uygulama ve staj boyutunda iyileştirme beklentisinin bulunduğunu göstermektedir.

# MEZUN ÖĞRENCİ TAKİP VE MEZUN ÖZDEĞERLENDİRME ANKETİ FORMU

## 10. Program Eğitim Amaçlarının Değerlendirilmesi

Mezunlardan program eğitim amaçlarının gerçekleşme düzeyini değerlendirmeleri istenmiştir. Grafikler incelendiğinde PEA1, PEA2, PEA3, PEA4 ve PEA5 başlıklarında “çok iyi” ve “iyi” yanıtlarının ağırlıklı olduğu görülmektedir. Bu durum, mezunların program eğitim amaçlarının genel olarak karşılandığını düşündüğünü göstermektedir.

Program eğitim amaçları içinde özellikle etik, hasta hakları, ekip iş birliği ve profesyonellik başlıklarının olumlu değerlendirildiği; güvenli ve etkili bakım, bütüncül yaklaşım, kanıta dayalı/güvenli/kaliteli uygulama ve hasta-çalışan güvenliği başlıklarında da genel değerlendirmelerin olumlu olduğu görülmektedir.

Bununla birlikte açık uçlu yanıtlarda uygulama saatlerinin artırılması, staj süreçlerinin geliştirilmesi, mesleki görev tanımının netleştirilmesi ve programın çalışma alanlarıyla ilişkisinin güçlendirilmesi yönünde öneriler bulunması, program eğitim amaçlarının uygulama ve istihdam boyutunda izlenmeye devam edilmesi gerektiğini göstermektedir.

## 11. Programın Güçlü Yönleri

Açık uçlu yanıtlar incelendiğinde mezunlar programın güçlü yönlerini şu başlıklarda toplamaktadır:

- Akademik kadronun yeterliliği
- Uygulamalı eğitim imkânı
- Staj imkânı
- Teknik altyapı
- Mesleğe yönelik derslerin bulunması
- Öğretim elemanlarının öğrencilerle etkileşimi ve destekleyici yaklaşımı
- Bakım, iletişim ve empati becerilerine katkı
- Yatağa bağımlı bireylere yönelik bakım uygulamalarının öğretilmesi

Bu bulgular, programın akademik kadro, uygulamalı eğitim, bakım odaklı yaklaşım ve öğrenci desteği bakımından güçlü algılandığını göstermektedir.

## 12. Geliştirilmeye Açık Alanlar

Mezunların geliştirilmesini önerdiği alanlar incelendiğinde en sık tekrar eden başlıklar şunlardır:

- Staj süreçlerinin geliştirilmesi
- Uygulama olanaklarının artırılması
- Uygulama saatlerinin artırılması
- Laboratuvar uygulamalarının güçlendirilmesi
- Farklı birimlerde staj yapılabilmesi
- Ders içeriklerinin daha güncel ve uygulamaya dönük hâle getirilmesi
- Mesleki görev tanımının daha açık biçimde ele alınması
- Çalışma alanları ve istihdam olanakları konusunda daha fazla bilgilendirme yapılması
- Uygulamalı derslerin, stajların ve ekipmanların artırılması
- Sınav soru içeriklerinin her yıl güncellenmesi

## MEZUN ÖĞRENCİ TAKİP VE MEZUN ÖZDEĞERLENDİRME ANKETİ FORMU

Bu geri bildirimler, programın sürekli iyileştirme çalışmalarında özellikle uygulama, staj, laboratuvar altyapısı, görev tanımı ve istihdam farkındalığı başlıklarının öncelikli olarak ele alınması gerektiğini göstermektedir.

Bazı mezunlar invaziv işlem veya tıbbi müdahale konularına değinmiştir. Bu görüşler değerlendirilirken ilgili mevzuat, mesleki görev tanımı, hasta güvenliği ve program yeterlilikleri dikkate alınmalıdır. Bu beklenti doğrudan invaziv işlem yetkisi olarak değil; görev tanımı, mesleki sınırlar, hasta güvenliği, temel bakım becerileri, cihaz kullanımı ve sağlık ekibi içindeki rol farkındalığı kapsamında ele alınmalıdır.

### 13. Eğitim Programına Eklenmesi Önerilen Ders, Uygulama ve Beceri Alanları

Mezunların eğitim programına eklenmesini önerdiği başlıklar şunlardır:

- Dijital sağlık uygulamaları
- Dijital sağlık uygulamaları ve cihaz kullanımı
- Afetler
- İletişim becerileri
- İleri cihaz kullanımı
- Uygulamalı ilk yardım
- Temel yaşam desteği
- İleri hasta bakımı
- Yaşlı bakımına yönelik ek eğitimler
- Pratik sağlık uygulamaları
- Bilgisayar dersleri
- Uygulamalı ve gösterimli ders içerikleri

Bu öneriler, programda yapılan güncellemelerle uyumludur. Özellikle dijital sağlık uygulamaları ve afet yönetimi konularının mezunlar tarafından da önerilmesi, bu alanlarda ders eklenmesi veya içerik güçlendirilmesi kararlarını destekleyen somut mezun geri bildirimleri olarak değerlendirilebilir.

### 14. Eğitim Programından Çıkarılması veya İçeriği Azaltılması Önerilen Dersler

Mezunların bir bölümü çıkarılması gereken ders bulunmadığını belirtmiştir. Bununla birlikte bazı mezunlar mesleki olmayan teorik derslerin içeriğinin azaltılarak uygulamalı derslere daha fazla ağırlık verilmesini önermiştir. Mesleki İngilizce dersinin faydasına ilişkin olumsuz görüş bildiren mezun bulunmakla birlikte, tekil görüşler üzerinden ders çıkarma kararı verilmemelidir.

Bu öneriler, derslerin tamamen çıkarılması yerine ders içeriklerinin meslekle ilişkilendirilmesi, uygulama örnekleriyle desteklenmesi ve program çıktılarıyla uyumunun gözden geçirilmesi kapsamında değerlendirilmelidir.

### 15. Yönergeye Göre KPI Göstergeleriyle İlişkilendirme

Bu anket genel mezun takip ve mezun özdeğerlendirme anketi niteliğindedir. Bu nedenle yönergede belirtilen resmi PEA-KPI hesaplamaları için doğrudan programa özgü mezun izleme anketi kullanılmalıdır. Bununla birlikte bu anketten elde edilen veriler PEA-KPI izleme sürecini destekleyici veri olarak kullanılabilir.

## MEZUN ÖĞRENCİ TAKİP VE MEZUN ÖZDEĞERLENDİRME ANKETİ FORMU

Destekleyici olarak değerlendirilebilecek göstergeler şunlardır:

Gösterge	Bu Anketten Elde Edilen Destekleyici Veri	Yönergedeki Hedef	Değerlendirme
Mezun istihdam durumu	Çalışan mezun oranı %20,7	PEA1 için hedef $\geq$ %60	Destekleyici veri olarak hedefin altında
Alanında çalışma durumu	Çalışanlar içinde alanında çalışan oranı %15,4	PEA1 kapsamında izlenebilir	Alan uyumu düşük
Mesleki gelişim faaliyetine katılım	Yaklaşık %26,9	PEA5-G2 için hedef $\geq$ %20	Destekleyici veri olarak hedefin üzerinde
Program genel memnuniyeti	Çok iyi ve iyi yanıtları ağırlıklı	Nitel destekleyici veri	Güçlü yön
Uygulamalı eğitim yeterliliği	Olumlu olmakla birlikte geliştirme önerileri yoğun	İzlem gerektirir	Gelişmeye açık alan
Akademik kadro yeterliliği	Olumlu değerlendirilmiştir	Nitel destekleyici veri	Güçlü yön

### 16. Genel Değerlendirme

Mezun Öğrenci Takip ve Mezun Özdeğerlendirme Anketi sonuçları, programın akademik kadro, uygulamalı eğitim, staj olanakları, teknik altyapı ve öğrenciye destek açısından güçlü yönler sahip olduğunu göstermektedir. Mezunlar özellikle akademik kadro, uygulamalı eğitim, staj ve bakım odaklı dersleri olumlu değerlendirmiştir.

Bununla birlikte istihdam oranının düşük olması, çalışan mezunların büyük bölümünün alan dışında çalışması, ücret memnuniyetinin sınırlı olması ve mesleği yeniden seçme/önerme oranlarının %50'nin altında kalması, mezuniyet sonrası istihdam ve mesleki aidiyet açısından geliştirilmesi gereken alanlar bulunduğunu göstermektedir.

Açık uçlu yanıtlar, programın uygulama ve staj boyutunun güçlendirilmesi gerektiğini net biçimde göstermektedir. Ayrıca dijital sağlık uygulamaları, afetler, ileri cihaz kullanımı, temel yaşam desteği, uygulamalı ilk yardım ve iletişim becerileri gibi başlıkların mezunlar tarafından önerilmesi, program güncellemeleri için önemli veri sağlamaktadır.

### 17. PUKÖ Kapsamında Önerilen İyileştirme Aksiyonları

PUKÖ Aşaması	İyileştirme Aksiyonu	Sorumlu Kişi/Birim	Termin	Beklenen Çıktı
Planla	Mezun istihdamını ve alanında çalışma oranını artırmak amacıyla kariyer bilgilendirme etkinlikleri planlanacaktır	Bölüm Başkanlığı, Mezun İzleme Komisyonu, Program Mezun İzleme Sorumlusu	2026-2027 Güz	Kariyer bilgilendirme toplantısı ve mezun-öğrenci buluşması
Planla	Mezunların görev tanımı, çalışma alanları ve mesleki sınırlar konusunda	Program öğretim elemanları	2026-2027 Güz	Ders içeriklerine görev tanımı ve mesleki rol

## MEZUN ÖĞRENCİ TAKİP VE MEZUN ÖZDEĞERLENDİRME ANKETİ FORMU

PUKÖ Aşaması	İyileştirme Aksiyonu	Sorumlu Kişi/Birim	Termin	Beklenen Çıktı
	bilgilendirilmesine yönelik içerik hazırlanacaktır			farkındalığı eklenmesi
Uygula	Uygulamalı derslerde laboratuvar uygulamaları, vaka çalışmaları ve gösterimli beceri etkinlikleri artırılacaktır	Ders sorumluları	2026-2027 akademik yılı	Güncellenmiş ders izlenceleri ve uygulama planları
Uygula	Staj ve uygulama alanlarının çeşitlendirilmesi için dış paydaşlarla görüşmeler yapılacaktır	Bölüm Başkanlığı, uygulama sorumluları	2026-2027 Bahar	Yeni uygulama alanı görüşmeleri ve protokol hazırlıkları
Uygula	Mezunlara sertifika, kurs, hizmet içi eğitim ve mesleki gelişim fırsatları düzenli olarak duyurulacaktır	Program Mezun İzleme Sorumlusu	Sürekli	Mezun WhatsApp grubu ve Mezun Bilgi Sistemi duyuru kayıtları
Kontrol Et	Bir sonraki mezun anketinde istihdam oranı, alanında çalışma oranı ve mesleki gelişim faaliyetlerine katılım yeniden ölçülecektir	Mezun İzleme Komisyonu	2026-2027 yıl sonu	Karşılaştırmalı mezun izleme raporu
Önlem Al	Hedefin altında kalan alanlar için bölüm toplantısında yeni iyileştirme kararları alınacaktır	Program toplantısı, Mezun İzleme Komisyonu	2026-2027 yıl sonu	PUKÖ toplantı tutanağı ve güncellenmiş aksiyon planı

### 18. Sonuç

Mezun Öğrenci Takip ve Mezun Özdeğerlendirme Anketi, mezunlardan sistematik geri bildirim alınmasını sağlamış ve programın güçlü/geliştirilmeye açık yönlerinin belirlenmesine katkı sunmuştur. Yanıt sayısı bakımından veri yeterlidir. Mezunlar programı akademik kadro, uygulamalı eğitim, staj ve teknik altyapı açısından güçlü bulmaktadır. Ancak istihdam oranı, alanında çalışma oranı, ücret memnuniyeti, mesleki aidiyet, staj süreçleri ve uygulama olanakları geliştirilmesi gereken alanlar olarak öne çıkmaktadır.

Anket sonuçları, yıllık PEA izleme raporuna destekleyici veri olarak aktarılmalı; resmi PEA1 ve PEA5-G2 hesaplamaları ise programa özgü mezun izleme anketinden elde edilen verilerle yapılmalıdır. Bu raporda belirlenen iyileştirme önerileri PUKÖ döngüsü kapsamında izlenmeli ve bir sonraki mezun izleme döneminde karşılaştırmalı olarak değerlendirilmelidir.

**Kanıt:** Mezun Öğrenci Takip ve Mezun Özdeğerlendirme Anketi Formu, 2025-2026.